

SRDA 學術調查研究資料庫 通訊

季刊 第47期

Survey Research Data Archive Newsletter

本期目錄

■ 資料釋出消息.....	1
■ 「統計博覽繪：社會經濟統計地理資訊系統」介紹.....	8
■ 會員申請程序說明.....	17
■ 資料捐贈說明	18
■ 徵稿啟事	19

中央研究院 人文社會科學研究中心 調查研究專題中心

中華民國一〇二年十二月



國內
郵資已付

臺灣郵政台北誌第395號執照登記為雜誌交寄

台北郵局許可證
台北字第2111號



資料釋出消息

邱亦秀

本資料庫於 102 年 9 月至 11 月間改版更新及資料開放訊息如下：

【資料開放：學術調查資料】

■ 台灣社會變遷基本調查計畫：第六期第二次問卷二(健康組)

計畫主持人：章英華、杜素豪、廖培珊

計畫執行單位：中央研究院社會學研究所

經費補助單位：行政院國家科學委員會

調查執行期間：2011/07/18~2011/10/31、2012/03/11~2012/05/09

計畫執行期間：2011/01/01~2012/12/31

台灣社會變遷基本調查是由行政院國家科學委員會人文及社會科學發展處在一九八三年推動，由社會科學界研究人員規劃執行。調查的主要目的在經由抽樣調查研究收集資料提供學術界進行有關社會變遷之研究分析。在基本調查研究的設計上，是以間隔五年為原則，從事貫時性之調查，以集得可做兩個時間點以上之比較分析，達到探究社會變遷為重要目標。

本資料檔為新議題「健康與醫療照顧」，「健康與醫療照顧」問卷除加入東亞社會調查 EASS 2010 和國際社會調查計畫 ISSP 2011 的健康 (Health) 題組外，並參考變遷調查各年度與健康醫療相關的題目，設計適合台灣情況的題組，以延續對台灣社會現象的本土關懷，同時擴展與國際學術界比較研究的機會。內容包括：居住環境、對醫療系統與醫生的評估、醫療資源分配、健康狀況、健康資訊、價值與認知、個人狀況評估、基本資料、工作狀況等。

本次調查以台灣地區具有國籍之 18 歲以上民眾為研究母體，第一波正式調查對象為 18 至 71 歲民眾，採分層三階段等機率抽取樣本（層級、村里、個人），為避免其他因素干擾（如拒訪等）導致無法達成預計案數，以膨脹樣本的方式進行抽樣，抽出的所有個人都必須經過訪查；膨脹比率介於 1.5 倍到 3 倍之間，共抽出 4,052 案；第二波正式調查對象為 72 歲以上民眾，在正式調查的訪問地區中採等距抽樣法直接抽取個案，膨脹比率介於 1.5 倍到 5 倍之間，預計完成 174 案。資料蒐集則以面對面訪問方式，第一波調查於 2011 年 7 月開始執行至同年 10 月，第二波調查於 2012 年 3 月開始執行至同年 5 月，實際完訪樣本數為 2,199 案。

■ 華人家庭動態資料庫的建立：第十三年計畫:RR2011

計畫主持人：簡錦漢

計畫執行單位：中央研究院人文社會科學研究中心華人家庭研究計畫

經費補助單位：中央研究院人文社會科學研究中心、
行政院國家科學委員會社會科學研究中心

計畫執行期間：2010/08/01~2011/07/31

調查執行期間：2011/01/09-2011/04/30

本計畫鑑於華人社會的家庭型態、結構、與互動模式，都遠較西方社會複雜，其所蘊藏的理論模式，也比建構於西方社會的模式複雜，因而希望能藉由「華人家庭動態資料庫」（簡稱 PSFD）的建立，尋找一個與本土社會環境契合，卻又能為西方主流學術價值所認同的研究方向。我們先自台灣的資料蒐集開始，以家庭為一基本單位時序追蹤，建構台灣家庭的動態資料庫，進而向其他華人社會推展。藉由蒐集到的資料，一方面檢證西方既有有關家庭之理論在台灣社會是否適用，另一方面也由資料所呈現的事實中，發掘、抽離出與西方理論不同的理論架構。

計畫的建置構想在民國 87 年展開，在中央研究院朱敬一院士的整合下，集結心理、社會、經濟等領域的學者參與規劃。PSFD 於建構之初，即規劃以成年人口作為主樣本進行抽樣，自民國 88 年啟動以來，在臺灣分四次（88 年、89 年、92 年、98 年）完成四群出生年次（42-53 年、24-43 年、53-65 年、66-72 年）主樣本的面訪調查，隨後逐年進行追蹤訪問，希望透過長期的觀察，明瞭社會變化的趨勢與原因。

「華人家庭動態資料庫：第十三年計畫」於民國 100 年 1-4 月執行面訪，受訪樣本主要分為兩群：

1. RR2011：即四波主樣本（含子女主樣本）的再追蹤，使用 RR2011 問卷。
2. RCI2011：即前四波主樣本滿 25 歲子女樣本，首次納入主樣本追蹤，使用 RCI2011 問卷。

本次釋出的 RR2011 問卷內容包含：生活與工作狀況、居住安排、家庭決策與支出、生活態度、子女生育與教養等。釋出項目計有：問卷檔、SPSS 資料檔、STATA 資料檔、ASCII 資料檔、SAS 欄位定義程式、過錄編碼簿與附錄。

【資料開放：政府調查資料】

■ 主計總處『事業人力僱用狀況調查 2012 年』

主計總處為配合社會經濟發展情勢及人力決策之需要，定期蒐集具有前瞻性及政策性資料，並充實按月受僱員工薪資調查之不足，爰於民國 80 年 10 月創辦事業人力僱用狀況調查。本調查辦理初期(民國 80 年 10 月至 84 年 4 月)為每半年辦理乙

次，採工業及服務業二部門輪流辦理，自 85 年以後改為按年辦理(88 年因囿於經費停辦)，且調查範圍擴大至工業及服務業全體。

本調查之基本問項大致可分為二部分：(一)各職類短缺員工概況及僱用條件(二)人員過剩及解決措施，同時並歷次辦理時，配合當時社經狀況及政策需要進行機動問項調整設計，歷次規劃項目大致包括外籍員工僱用情形、未來人員需求計畫、中高齡勞工僱用意願、部分時間僱用情形等。

調查對象為台灣地區工業及服務業之公民營企業場所單位，按各細行業採「截略分層隨機抽樣法」，其中公營事業、加工出口區與科學園區內之廠商為全查樣本，非全查層樣本採不等機率抽樣法，惟為減輕廠家每年連續填表之負擔，除全查樣本外，採每年輪換之原則。採郵寄通信調查為主，網際網路填報為輔並以電話聯繫催詢追蹤，共完成 9,481 案。

釋出項目計有：資料使用說明、問卷檔、過錄編碼簿、原始數據資料檔、SAS 程式檔、SPSS 系統檔、STATA 系統檔。

■ 主計總處『家庭收支調查 2012 年』

家庭收支調查始於民國 53 年，每兩年調查一次，但從民國 59 年起，改為每年調查一次，目前由行政院主計總處及新北市、臺北市、臺中市、臺南市、高雄市等直轄市政府主計處分別按年辦理。

該調查主要調查對象為居住於臺灣地區內具有中華民國國籍之個人及其所組成之家庭，其調查統計單位為「戶」及「個人」，抽樣方法採分層二段隨機抽樣法，以縣市為副母體，第一段抽樣單位為村里，第二段抽樣單位為戶，臺灣地區總戶數中約抽出千分之二為樣本戶，計 15,858 戶。此調查項目包括：家庭戶口組成、家庭設備、住宅概況、所得收支及消費支出等。

釋出項目計有：資料使用說明、問卷、格式說明、ASCII 資料檔、SPSS 資料檔、STATA 資料檔、SAS 欄位定義程式及過錄編碼簿。

■ 主計總處『受僱員工動向調查 2011 年』

行政院主計總處為蒐集事業單位受僱員工各項詳細資料，以供人力規劃與施政參考。自民國 64 年起，每年年初舉辦「臺灣地區受僱員工動向及概況調查」，惟調查之行業範圍僅限於礦業及土石採取業、製造業、水電燃氣業、營造業與運輸倉儲及通信業等 5 大行業。民國 76 年起，鑑於服務業日趨重要，且為配合行政院加強服務業統計之政策，增查批發零售及餐飲業、金融保險不動產及工商服務業、社會服務業及個人服務業等 3 大行業，並將調查名稱簡稱為「受僱員工動向調查」。

82 年起，將金融保險不動產業、工商服務業由金融保險不動產及工商服務業中分離出來，使調查行業範圍擴增為 9 大行業；惟 84 年、85 年因囿於經費停辦兩年，並於 86 年賡續恢復辦理。之後配合中華民國行業標準分類修正時程修訂調查行業，目前依據第 8 次修訂「中華民國行業標準分類」，調查礦業及土石採取業、製造業、電力及燃氣供應業、用水供應及污染整治業、營造業、批發及零售業、運輸及倉儲業、住宿及餐飲業、資訊及通訊傳播業、金融及保險業、不動產業、專業科學及技術服務業、支援服務業、教育服務業(僅含短期補習班及汽車駕駛訓練班)、醫療保健服務業、藝術娛樂及休閒服務業、其他服務業等 17 大行業。

100 年受僱員工動向調查之主要項目分為一般概況、受訪單位 100 年內全年受僱員工進退概況、當年內全年退休(含優惠退休)之受僱員工概況、年底在職員工概況、非薪資報酬支付狀況、當年內有無調整經常性薪資、當年年底員工之計薪方式、101 年二月底受僱員工人數及空缺統計。

釋出項目計有：問卷、原始資料檔、SPSS 資料檔、STATA 資料檔、SAS 欄位定義程式、過錄編碼簿及資料使用說明。

■ 交通部觀光局『來臺旅客消費與動向調查 2012 年』

交通部觀光局為瞭解民國 101 年來臺旅客旅遊動機、動向、消費情形、觀感及意見，以供相關單位研擬國際觀光宣傳與行銷策略、提昇國內觀光服務品質與國際旅遊觀光競爭力之參考，並作為估算觀光外匯收入之依據，辦理本調查，分別在臺灣桃園國際機場、高雄國際機場及臺北松山機場現場訪問離境旅客。

本調查對象為民國 101 年 1 月 1 日至 12 月 31 日入境之外籍與華僑旅客(含大陸旅客，不含過境之外籍與華僑旅客)，採用「配額抽樣法」抽樣，取樣時盡量符合作業標準及樣本特徵之控制，以達隨機性及樣本代表性。本調查 101 年有效樣本數為 6,015 人。

釋出項目計有：問卷檔、原始數據資料檔、SAS 欄位定義程式、SPSS 資料檔、STATA 資料檔。

【資料開放：個別型研究計畫調查資料】

以下個別型研究計畫，依學科類別及登錄號順序列出計畫名稱及計畫主持人。如欲查閱詳細的內容，請依照登錄號翻到下一頁，除計畫名稱及計畫主持人之外，表格中會再提供計畫執行單位、計畫執行期間及摘要等資訊。

社會學

E93047 人力派遣如何重塑僱傭關係與企業管理政策之探討／柯志哲

E98036 轉型與全球化中的地方社會發展：捷克與斯洛伐克個案的社會學研究／張家銘

傳播學

E98042 家庭溝通型態對青少年菸酒檳榔健康素養之影響／蔡鶯鶯

區域研究

E99027 餐旅倫理議題：台灣觀點／林玥秀

其他

E99006 目的地品牌個性、自我形象一致性與目的地選擇之研究：以休閒農場為例／劉瓊如

E93047			
計畫名稱(中)	人力派遣如何重塑僱傭關係與企業管理政策之探討		
計畫主持人	柯志哲		
計畫執行單位	國立臺灣大學社會學系暨研究所	計畫執行期間	2004/08/01—2005/10/31
計畫摘要	本研究針對國內實際從事人力派遣的業者進行深度訪談及問卷調查。我們由分析中發現，人力派遣業中關於僱傭關係的種種制度安排與傳統僱傭關係迥異。尤其是由人力派遣業者、使用公司與派遣員工之間所構成的三角關係造成雇主認定上的混淆，派遣業者策略性地區分常僱型與登錄型派遣勞動導致僱傭關係的不穩定性，以及派遣業者的彈性化人力資源管理措施造成對派遣人力的人力資本投資不足等，均是值得我們重視的演變。本研究也發現提供客戶公司重複僱用的派遣員工、派遣員工轉任為客戶公司正職員工、提供客戶公司專人駐廠服務、集團內成立派遣公司等現象已漸成為台灣人力派遣運作模式的新趨勢。		

E98036			
計畫名稱(中)	轉型與全球化中的地方社會發展：捷克與斯洛伐克個案的社會學研究		
計畫主持人	張家銘		
計畫執行單位	東吳大學社會學系(所)	計畫執行期間	2009/08/01—2010/09/30
計畫摘要	本計畫的目的即在於彰顯組織性民間團體產生及發展的社會、經濟及政治背景，他們真實活動的內在團體過程，其與地方、區域及全國性相關體制或機構的外在關係，以及他們致力復興社區生活行動的影響。計畫的研究成果對於地方社會的發展，將可能提供草根民主政治運作、就業創造及社會自我組織的重要參考。為此，計畫將擇定四個代表性的地方社會或社區進行個案研究，分別是捷克的一個中型城		

E98036	
	<p>市 Olomouc (原為 Pardubice) 及小型鄉鎮 Roudnice nad Labem, 以及斯洛伐克的一個中型城市 Presov 及小型鄉鎮 Banska Stiavnica。對此, 我們使用兩種研究方法來蒐集資料, 一是針對當地社區居民態度的量化問卷調查, 另一是對於社區關鍵人物及特定社團組織領導人的質性訪談。研究計畫的實際進行採取國際合作的方式, 主要與 Zdenka Mansfeldova 教授 (捷克科學院社會學研究所副所長) 領導的捷克研究團隊, 及 Lubomir Faltan 教授 (斯洛伐克科學院秘書長、社會學研究所研究員) 領導的斯洛伐克研究團隊, 一起完成必要的移地研究及社區調查和訪問。</p>

E99006			
計畫名稱 (中)	目的地品牌個性、自我形象一致性與目的地選擇之研究：以休閒農場為例		
計畫主持人	劉瓊如		
計畫執行單位	國立彰化師範大學環境暨觀光遊憩研究所	計畫執行期間	2010/08/01—2011/07/31
計畫摘要	<p>本研究主要探究目的地意象對遊客自我形象一致性、品牌個性與目的地選擇的影響。本研究擇選苗栗縣飛牛牧場及花蓮縣新光兆豐休閒農場等兩處較具特色的休閒農場, 以 2010 台北旅展會場內聽過該兩休閒農場但未去過之消費者為調查對象, 獲得 522 份有效問卷。研究結果發現目的地意象對於品牌個性、自我形象一致性與目的地選擇皆有正向之影響, 而品牌個性與自我形象一致性對於目的地選擇也有正向的影響, 品牌個性對於自我形象一致性的直接影響效果達到顯著水準。最後依據研究結果, 提出管理意涵及後續研究建議。</p>		


E99027			
計畫名稱 (中)	餐旅倫理議題：台灣觀點		
計畫主持人	林玥秀		
計畫執行單位	國立高雄餐旅大學台灣飲食文化產業研究所	計畫執行期間	2010/08/01—2011/10/31
計畫摘要	<p>本研究主要是針對餐旅相關科系的學生, 進行餐旅倫理議題重要性認知之調查, 以提升學生未來在就業市場中的軟實力, 並為校園餐旅倫理相關課程提供參考。本次調查係採用便利抽樣問卷調查法, 共發出問卷 767 份, 回收問卷 683 份, 得有效問卷 634 份。本研究共分析 634</p>		

E99027	
	位全台各地餐旅相關科系的學生對餐旅倫理議題重要性認知的調查，獲致以下結果：(一)餐旅倫理課程對重要性認知有顯著影響、(二)工作與實習經驗對餐旅倫理重要性認知有正面影響，但影響有限、(三)因此，只有學校的餐旅倫理課程效果最顯著。經過本次調查結果顯示，餐旅倫理議題非常值得研究，未來可持續朝向餐旅相關業者進行調查，以利臺灣餐旅倫理研究的完整性。

E98042			
計畫名稱(中)	家庭溝通型態對青少年菸酒檳榔健康素養之影響		
計畫主持人	蔡鶯鶯		
計畫執行單位	慈濟大學傳播學系	計畫執行期間	2009/08/01—2010/07/31
計畫摘要	<p>本研究旨在了解家庭溝通型態與青少年使用菸酒檳榔之健康素養之關係。研究目的：1.了解家庭溝通型態與青少年使用菸酒檳榔健康素養是否相關；2.分析不同家庭溝通型態的青少年，在「菸、飲酒、檳榔健康素養」；3.根據研究結果，提供改善親子對於菸酒檳榔之健康素養的策略與建議。方法：本研究對象為花蓮縣五年級至八年級之學生(11歲至14歲之青少年)及其父母為母體。研究團隊舉辦兩場學校與社區焦點團體訪談，以了解學生及父母對於菸酒檳榔使用之情形。並根據訪談結果，作為進行問卷設計之參考。以系統分層抽樣且經由家長書面同意，完成600份子女及531份家長問卷。最後完成519配對自填問卷調查，作為分析樣本。結果：分析結果發現，家長傾向對話式溝通型態，與子女菸酒檳榔之健康素養有顯著相關。子女的健康素養高於父母，且有顯著差異。結論：正向發展的社會化能促進子女形成正向的認同與良好的社會與心理特質，亦即當家長給予子女越多溝通與發表意見的自主性與機會，對子女的健康素養可能會有正面的影響與幫助。</p>		

歡迎利用 SRDA 網站上的【資料查詢】→【簡易查詢】功能，以計畫名稱或計畫主持人尋得該筆資料。或可在簡易查詢中設定以登錄號為查詢條件，參照表格右上方的英文數字共 6 碼（例如 C00125）輸入查詢。

如需取得「政府調查資料」，亦請登入 SRDA 網站的「政府調查資料」專區後填寫表格提出申請。



「統計博覽繪： 社會經濟統計地理資訊系統」介紹

莊淵傑

地理資訊系統（Geographic Information System，以下簡稱 GIS）是近年來發展相當迅速的一門綜合性科學，可以用來蒐集、整理、存取、分析、模擬以及展示空間資料（Spatial Data）的資訊系統；GIS 最早萌芽於六零、七零年代，初期主要應用於自然地理科學，但隨著電腦科技的發達，八零、九零年代，其應用觸角已經延伸到各個領域，甚至是人文社會科學，也因此透過 GIS，可以讓不同領域的研究者，有對話的空間，進行跨領域的合作。

目前網路上的 GIS 平台已不少，大多能提供不錯的繪圖功能，但數據資料的內容也不容忽視，以內政部建置的國土資訊系統為例，其數據資料內容包含自然環境、生態資源、環境品質、社會經濟及交通網路等豐富的各類資料庫，但以社會經濟類為例，其統計資料大多是近三年內的資訊，缺少早期歷史的數據資料，而目前國家又沒有專責機構來進行這些統計資料的建置，實為可惜。

因此，中央研究院人文社會科學研究中心（以下簡稱人社中心）約三年前即開始規劃建置「統計博覽繪：社會經濟統計地理資訊系統」，以發展「社區 GIS」概念，將原「台灣社經指標資料庫」及「歷史人口統計資料庫」進行整合，運用最新的 GIS 圖台以及管理系統，彙整國內各時期、各類型的統計資料，並結合社會發展指標系統，以地圖方式展示及分析。在人社中心下轄的地理資訊科學研究專題中心、調查研究專題中心以及歷史人口研究計畫三方的合作之下¹，目前系統已完成建置並對外服務，網址為：<http://statgis.rchss.sinica.edu.tw/statgis/>，以下將作進一步的介紹。

「統計博覽繪：社會經濟統計地理資訊系統」主要有五大功能：統計查詢、社會政策指標、圖層套疊、地理定位、地圖工具（如圖一），概述如下：

- 使用者可以利用統計查詢，尋找所需的統計資料，進而繪製統計圖等動作，皆由此開始進入操作。
- 社會政策指標提供環境品質、空氣污染指標與醫療、高齡化與長期照護、安全環境等相關指標資訊，供使用者繪製指標地圖，相關數據資料尚在建置中。
- 圖層套疊提供日治時期及國民政府後，不同時期的台灣各行政層級範圍的圖層（缺 1946-1954 年），圖層與地名可分開獨立顯示，依照使用者之需求設定。

¹ 歷史人口研究計畫已於民國 102 年併入地理資訊科學研究專題中心。

- 地理定位則分為行政區定位和坐標定位。行政區定位依照使用者所選之行政區名，可定位至縣市或鄉鎮市區之中心；坐標定位則須輸入經緯度XY 坐標(WGS84)，可定位至該點。
- 地圖工具可於圖面標記，提供點、線、面及文字四種不同的記號，使用者可任意在圖面上標出記號或文字，並且與地圖一起輸出。



圖一 主要功能²

在「統計查詢」功能中，可依主題/時間/地區/關鍵字等，逐步限縮查詢範圍，同時參考相關資料並找到合適目標，查詢功能頁面如圖二。



圖二 統計查詢功能

2 本文部分圖片由中央研究院人文社會科學研究中心地理資訊科學研究專題中心提供。

點擊「統計查詢」圖示後，跳出查詢介面，主要區分為三個區塊，分別可設定查詢條件、檢視查詢結果，以及自訂變數功能，如圖三。



圖三 統計查詢頁面說明

設定查詢條件完畢之後，「查詢列表」區塊會自動列出符合所有查詢條件的資料表，如圖四，設定人口概況、縣市不限以及 1956~1960 的條件後，共找到兩筆符合的資料表。



圖四 查詢結果頁面

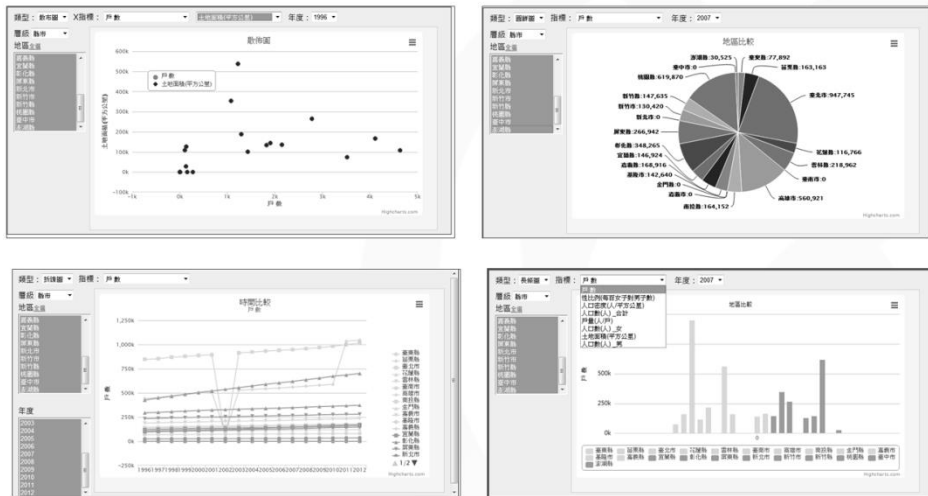
點選單筆資料表的「瀏覽」圖示，可檢視原始資料表，如圖五。

統計層級	地區名稱	1956-戶口總數_人口數_計(人)	1956-戶口總數_人口數_女(人)	1956-戶口總數_人口數_男(人)
區域	臺灣省	9390381	4594186	4796195
縣市	宜蘭縣	306845	146617	160228
縣市	花蓮縣	220684	103046	117638
縣市	南投縣	361010	179243	181767
縣市	屏東縣	572319	284120	288199
縣市	苗栗縣	395622	197597	198025
縣市	桃園縣	416087	205310	210777
縣市	高雄市	371225	177299	193926
縣市	高雄縣	539462	267024	272438
縣市	臺南市	197029	91588	105441
縣市	陽明山管理局	87544	41110	46434
縣市	雲林縣	606850	305711	301139
縣市	新竹縣	408675	199510	209165
縣市	嘉義縣	633849	316672	317177

圖五 原始資料表檢視畫面

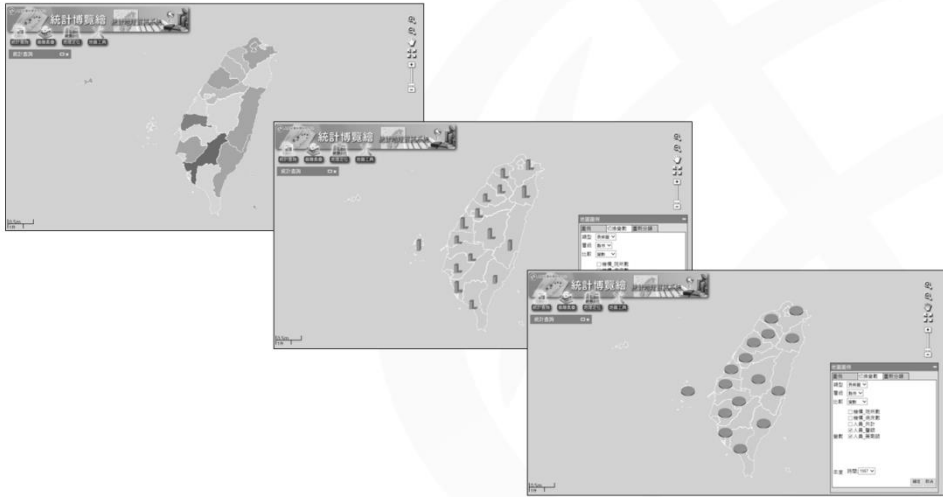
瀏覽視窗除提供原始資料表格供使用者瀏覽以外，也提供三個進階功能。

- 統計圖表：可將表格內的統計變數繪製成統計圖表，包括散布圖、圓餅圖、折線圖及長條圖。



圖六 各式統計圖表

- 繪製地圖：可將表格內的統計變數以面量圖、長條圖或圓餅圖的方式繪製在地圖圖面上。



圖七 各式地圖

- 匯出表格：將表格匯出為 Excel 格式，提供給使用者下載，檔案內容包含原始表格的數據、欄位名稱、以及相關後設資料(metadata)。目前只有早期的資料表有提供此功能，近年的資料則會陸續完成此功能。

Microsoft Excel - 1956 全省各鄉鎮現住人口.xls

檔案(F) 編輯(E) 檢視(V) 插入(I) 格式(O) 工具(T) 資料(W) 視窗(W) 說明(H)

新組明體 12 B Z U 窗 選 \$ % 語 律

移至 Office Live 開啟、儲存

E54 205310

2. 各鄉鎮現住人口																
民國四十五年底																
縣市與鄉鎮	戶口總數				本籍			共計				非本籍				
	戶數	人口數			戶數	人口數		戶數	人口數		戶數	人口數				
計		男	女	計		男	女		計	男		女	計	男	女	
全省	1,695,432	9,390,381	4,796,195	4,594,186	1,307,547	7,891,488	3,940,690	3,950,798	387,885	1,498,893	855,505	643,388	117,935	533,477	291,536	18,682
臺北縣	131,427	673,736	352,343	321,393	94,762	542,506	275,094	267,412	36,665	131,230	77,249	53,981	9,362	40,009	21,327	18,682
新竹鎮	3,718	21,252	11,008	10,244	3,048	18,212	9,208	9,004	670	3,040	1,800	1,240	177	1,034	556	478
三重鎮	15,330	74,248	38,594	35,654	7,839	44,335	22,033	22,302	7,491	29,913	16,561	13,352	3,241	14,377	7,474	6,903
新店鎮	8,361	42,148	23,340	18,808	4,778	27,834	14,368	13,466	3,583	14,314	8,972	5,342	445	2,417	1,534	883
景美鎮	3,907	15,991	8,834	7,157	1,820	10,049	5,117	4,932	2,037	5,942	3,717	2,225	362	1,251	680	571
板橋鎮	7,982	41,268	21,348	19,920	4,935	30,120	15,065	15,055	3,047	11,148	6,283	4,865	710	3,080	1,620	1,460
三峽鎮	5,853	32,113	16,698	15,415	4,857	29,846	15,141	14,705	996	2,267	1,557	710	204	954	468	486
鶯歌鎮	3,369	19,109	9,499	9,610	2,931	17,699	8,681	9,018	438	1,410	818	592	161	653	347	306
樹林鎮	4,414	24,552	12,596	11,956	3,506	21,365	10,779	10,586	908	3,187	1,817	1,370	284	1,199	670	529
瑞芳鎮	10,691	52,039	26,592	25,447	8,245	45,074	22,352	22,722	2,446	6,965	4,240	2,725	848	3,164	1,643	1,521
淡水鎮	6,701	36,092	18,462	17,630	5,661	32,398	16,414	15,984	1,040	3,694	2,048	1,646	164	692	364	328
汐止鎮	4,883	27,245	13,733	13,512	4,192	24,728	12,294	12,434	691	2,517	1,439	1,078	190	717	366	351
南港鎮	4,886	23,383	12,703	10,680	2,902	15,640	7,923	7,717	1,984	7,743	4,780	2,963	548	2,101	1,112	989
林口鄉	2,314	11,908	6,206	5,702	2,047	11,220	5,773	5,447	267	688	433	255	57	241	121	120
五股鄉	2,184	11,750	6,155	5,595	2,020	11,232	5,838	5,394	164	518	317	201	36	183	91	92
蘆洲鄉	2,366	13,322	6,904	6,418	2,033	12,062	6,237	5,825	333	1,260	667	593	62	272	140	132
泰山鄉	1,488	8,057	4,087	3,970	1,247	7,371	3,678	3,693	241	686	409	277	25	149	80	69
石碇鄉	1,802	10,016	5,115	4,901	1,685	9,638	4,877	4,761	117	378	238	140	61	254	151	103
深坑鄉	903	5,152	2,642	2,510	800	4,934	2,501	2,433	103	218	141	77	26	115	70	45
坪林鄉	1,359	8,161	4,212	3,949	1,220	7,910	4,031	3,879	139	251	181	70	22	82	43	39
烏來鄉	460	2,443	1,273	1,170	400	2,234	1,166	1,068	60	209	107	102	35	122	66	56

圖八 下載後之原始 excel 檔案

在查詢結果頁面，也可以自訂表格，統計表格可以拆解成一至多個統計變數，在地理層級相同的條件下，可任意跨表格/跨年份/跨類別任意組合統計變數，例如，依序點選 1954、1955 與 1956 年的全省各縣市常住人口資料表，每點一個資料表，就可以在下方取選欲合併的變數，如「戶口總數_人口_女_共同生活戶」，在「已選變項」窗框內，則可以看到所有選定來自不同年度的變項，如圖九。

統計查詢

設定查詢條件 | 查詢列表 | 總筆數: 15 | 第 2 頁, 共 2 頁 | 每頁呈現筆數: 10

設定查詢條件

主題 | 時間 | 地區

請輸入關鍵字

已選查詢條件

人口/人口概況
縣市/不限
1950~1956

全部清除

查詢列表

資料表名稱	大類	小類	瀏覽	繪圖
1955全省各鄉鎮現住人口密度.xls	人口	人口概況	🔍	📊
1955全省各縣市常住人口.xls	人口	人口概況	🔍	📊
1955全省各縣市現住人口職業分配.xls	人口	人口概況	🔍	📊
1956全省各鄉鎮現住人口.xls	人口	人口概況	🔍	📊
1956全省各縣市常住人口.xls	人口	人口概況	🔍	📊

自訂變數 (點選資料表名稱檢視說明/製作自選變數表單)

檢視自訂變數表單

資料表說明

名稱: 1956全省各縣市常住人口
大類: 人口
小類: 人口概況
地理層級: 區域, 縣市
時間層級: 全年
地理範圍: 全省
時間範圍: 1956

資料表內可選變數(時間範圍,層級)

- 戶口總數_人口_女_共同生活戶(1956,<區域, 縣市>)
- 戶口總數_人口_女_共同生活戶(1956,<區域, 縣市>)
- 戶口總數_人口_女_共同生活戶(1956,<區域, 縣市>)
- 戶口總數_人口_女_共同生活戶(1956,<區域, 縣市>)
- 戶口總數_人口_女_共同生活戶(1956,<區域, 縣市>)

已選變數

- 戶口總數_人口_女_共同生活戶(1954全省各縣市常住人口)✕
- 戶口總數_人口_女_共同生活戶(1955全省各縣市常住人口)✕
- 戶口總數_人口_女_共同生活戶(1956全省各縣市常住人口)✕

圖九 自訂變數表單

點選「檢視自訂變數表單」圖示，就可以看到合併後的表單，如圖十。

統計查詢

統計博覽繪 | 資料查詢

← 查詢列表

統計表格 | 統計圖表 | 繪製地圖 | 匯出表格

統計層級	地區名稱	1954-戶口總數_人口_女_共同生活戶(人)	1955-戶口總數_人口_女_共同生活戶(人)	1956-戶口總數
區域	臺灣省	4189081	4354944	4489173
縣市	宜蘭縣	137348	140773	144060
縣市	花蓮縣	93557	97021	100878
縣市	南投縣	168738	173873	179862
縣市	屏東縣	260052	269803	279110
縣市	苗栗縣	190297	196025	199391
縣市	桃園縣	189187	196954	202320
縣市	高雄市	146118	153575	161395
縣市	高雄縣	245343	252253	262499
縣市	基隆市	76746	80452	84682
縣市	陽明山管理局	34726	36138	37695
縣市	雲林縣	289653	298303	306481
縣市	新竹縣	187514	192781	198272
縣市	嘉義縣	296989	306786	316110

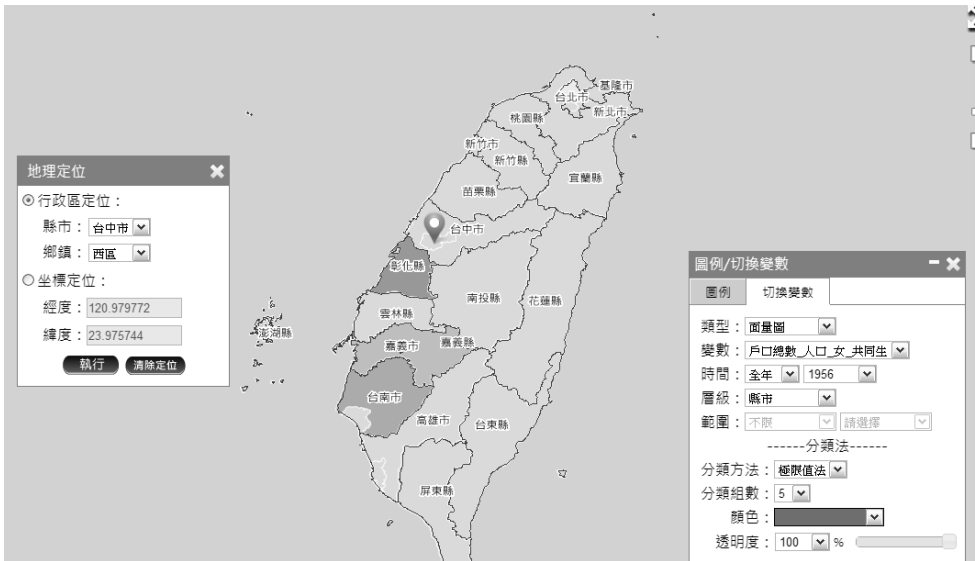
圖十 檢視自訂變數表單

利用上述統計查詢功能所繪製的地圖，都可以再利用主要功能中的「圖層套疊」，依使用者的需求，套入不同的圖層，如圖十一所示，為 1956 年的人口資料，套入 2011 年的縣市圖層，並註記縣市名稱。



圖十一 圖層套疊功能

而主要功能中的「地理定位」，則可以在地圖上標示特定的行政區或座標，如圖十二中，標示出台中市西區的地理中心位置。



圖十二 地理定位功能

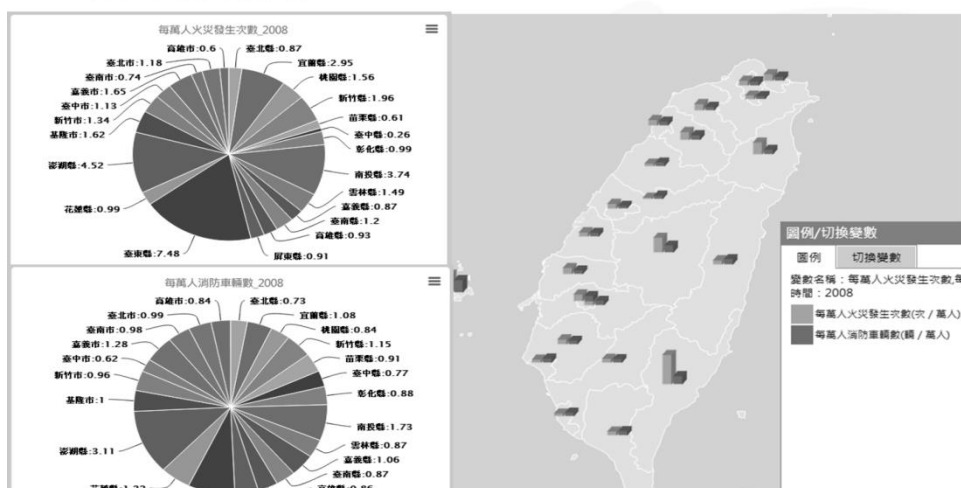
社會政策指標主要是運用統計 GIS 繪製社會政策指標地圖，目前數據正在建置中，未來待指標數據匯入系統後，即可呈現各地社會政策指標的分布狀況，以下為社會政策指標地圖呈現的範例。



圖十三 社會政策指標功能範例

可以比較同一年，相關的指標變項(火災發生次數 vs.消防車輛數)，以了解消防車配置是否合適。

- 每萬人火災發生次數_2008
- 每萬人消防車輛數_2008



圖十四 社會政策指標範例

目前「統計博覽繪：社會經濟統計地理資訊系統」經過兩年多的資料收集、建置、以及跟相關單位的合作，累積了不少的統計數據資料，詳細資訊如下表一。

表一 統計資料集成

時間	資料集	掃描檔	已數化 Excel	資料來源
1915	1915 國勢調查	1915	1915	歷史人口計畫
1930	昭和五年國勢調查結果中間報	1930	1930	
1946-1964	臺灣省戶籍統計要覽	1946-1964	1946-1964(註 1)	內政部統計處
1961-1967	臺灣省人口統計	1961-1967	1961-1967(註 1)	
1968-1973	臺灣人口統計	1968-1973	1968-1973(註 1)	
1974-2000	臺閩地區人口統計	1974-2000	1974-2000(註 1)	
1971-2000	都市及區域發展統計彙編	1971-2000	1975-1991(註 1)	國家圖書館
1980-2010	台灣經社指標資料 GIS		1980-2010	詳見註 2
1898~1941	臺灣總督府統計書(人口、疾病、衛生相關)	影印紙本	1898~1941	疾病傳染與環境變遷計畫
1920 年代	1920 年代各州廳衛生保健書	影印紙本	1920 年代	
1947-1973	台灣省衛生統計要覽(臺灣省政府衛生處編)	影印紙本	1947-1973	

註 1、只數位化有空間統計單元的表格。

註 2、人口及家戶普查，工商及服務業普查、農林漁牧業普查、內政部戶籍資料、臺閩地區人口指標、財稅中心繳稅所得資料、客委會客家基本調查、以及中選會的歷次選舉資料。

未來統計資料的建置，將優先考量社會政策指標的相關變項，期待這些統計資料能結合社會發展指標與 GIS 系統，提供政策或學術研究，甚至是商業應用等，更具體的數據與圖象。近期也將加入國土資訊系統社經資料庫分組，透過共享資源，提供更豐富的資訊。若使用者有不同的統計資料想共享，或是對於系統有任何的改善建議，都可以提供給建置單位參考。



會員申請程序說明

一、會員資格

(一) 一般會員（二年期）

1. 國內外公私立研究機構之專任研究人員；
2. 國內外公私立大專院校之專兼任教師；
3. 政府機構之專任研究人員；
4. 捐贈或授權資料予「學術調查研究資料庫」之個人或單位代表。

(二) 一般會員（一年期）

1. 國內外公私立大專院校大學部學生、碩博士班研究生；
2. 國內外公私立研究機構研究助理人員；
3. 國內外公私立大專院校研究助理人員；
4. 政府機構研究助理人員。

若不符合前述一般會員資格，但已取得博士學位者，可以個案申請方式處理。

(三) 院內會員

中央研究院專任研究人員

(四) 網路會員

不限資格之個人

二、加入方式

請至本資料庫網頁填寫表格並提出申請，至個人電子郵件信箱中收取確認信並完成電子郵件確認程序，列印出來會員約定條款同意書並於劃線處簽名以示同意條款中的各項規定，將同意書連同在職（在學）文件影本以郵寄、傳真或掃描成電子檔附加於 Email 等方式擲回本中心。

- 提供文件：會員約定條款同意書、在職（在學）文件影本。
- 審核時間：收到文件後一至三個工作天。
- 諮詢專線：(02)2787-1829；傳真：(02)2787-1802；Skype：csr_209。

三、資格認證

- (一) 一般會員：依照申請人的在職或在學身分，期限分為一年及兩年。會員效期到期之前，本資料庫將主動與會員聯絡資料校正及資格延長事宜。會員須於校正期間內確認有無資料異動情形，否則暫停其一般會員權限。
- (二) 院內會員：申請人須於資料庫網站填具申請表，提供中央研究院電子郵件信箱後並經確認，簽署「會員約定條款同意書」後連同中央研究院服務證影本向本資料庫提出申請。本資料庫於每年 11 月以電子郵件校正資料，離職後會員權限失效。

(三) 網路會員：申請人填寫申請表並完成電子郵件確認程序後即為網路會員；一般會員及院內會員若屆期未進行身分校正，亦轉為網路會員。

四、資料使用權限

	學術調查資料		政府調查資料		限制性資料	SRDA:Nesstar 線上分析		
	公共版	會員版	抽查	普查		查詢	描述性統計	製表及分析
一般會員	○	○	○	--	○	○	○	○
院內會員	○	○	○	○	○	○	○	○
網路會員	○	--	--	--	--	○	○	--

五、會員義務

資料庫在努力提供更好服務的同時，亦需要了解會員們的意見。因此有一些需履行之義務項目，請會員配合實行。

- (一) 資料使用：敬請遵守「會員約定條款」的各項規定。
- (二) 書目提供：會員在下載資料使用後，發表相關篇章論著等，敬請提供書目資料，嘉惠他人作為研究方向的輔助參考之用。若能提供作品全文亦非常歡迎。
- (三) 意見調查：針對會員一年來的使用情形，本資料庫將進行例行性的年度整體滿意度調查，以作為資料庫發展及改善的參考。

資料捐贈說明


本資料庫亦歡迎學者及各界捐贈資料！為使這些得來不易的珍貴資料發揮最大效用，本資料庫工作人員會謹慎處理每筆捐贈資料，並負起妥善保管之責。我們蒐集的資料主要是以調查方法進行的量化資料，公開釋出前，我們會先瞭解該筆資料之智慧財產權歸屬，並取得所有權人/機構同意授權本資料庫公開學術使用。

本資料庫對資料捐贈者提供以下服務項目：

1. 定期／不定期寄贈「學術調查研究資料庫」出版品；
2. 資料整理與檢誤相關諮詢服務；
3. 提供其捐贈資料之申請情況；
4. 提供資料使用者利用其捐贈資料發表之衍生著作。

若您願意捐贈資料給「學術調查研究資料庫」蒐藏並對外開放，或有任何疑問，歡迎洽詢「中央研究院人社中心調查研究專題中心」資料組，我們將竭誠為您服務。

電話：(02)27871824，資料組組長莊淵傑先生。



徵稿啟事

「『學術調查研究資料庫』通訊」為中央研究院人文社會科學研究中心調查研究專題中心出版以服務學術界之刊物，每年三月、六月、九月及十二月以季刊形式發行。本中心為增加本通訊內容之多樣性及促進與讀者的互動交流，歡迎學界人士能夠提供以下相關議題之文章。

- 一、 二手資料之利用與分析
- 二、 調查資料之整理與檢誤
- 三、 國內外資料庫使用之經驗
- 四、 資料編碼或編碼簿之製作
- 五、 統計軟體之運用

寫作重點請著重於經驗交流與心得建議。請以 e-mail 的方式傳寄給我們，字數以 1000-1500 字為限，並以單篇完結之形式寫作。來稿由編輯委員會審閱決定刊登與否，一經採用將稿費酬謝，每千字 750 元。對接受刊登稿件，本刊編輯群有權刪改並置放於「『學術調查研究資料庫』通訊」電子版網站，如不同意者，請於稿件上聲明。文稿內容不代表本刊意見，如涉及著作權或其他文責問題，由作者自負法律責任。文章以真實姓名發表，投稿請附上您的聯絡方法（通訊地址與電話）。

『學術調查研究資料庫』通訊 Survey Research Data Archive Newsletter

出版單位／中央研究院人文社會科學研究中心 調查研究專題中心
地 址／(115) 台北市南港區研究院路二段 128 號
電 話／(02) 27871800 傳 真／(02) 27871802
網 址／<http://srda.sinica.edu.tw>
電子郵件／srda@gate.sinica.edu.tw
發 行 人／章英華
編輯顧問／杜素豪、廖培珊、楊孟麗、謝淑惠
主 編／莊淵傑
文 編／王學治、李一誠、李孟諳、邱亦秀、張瓊心
陳家玉、楊惠婷、蘇婉雯、蘇脩惠、羅婉云
美 編／邱亦秀
印 刷／阜橋國際有限公司
地 址／(115) 台北市忠孝東路六段 36 號 1 樓
中華民國九十一年四月創刊
中華民國一〇二年十二月第四十七期

GPN : 2009101543