

SRDA 學術調查研究資料庫通訊

季刊 第30期

Survey Research Data Archive Newsletter

本期目錄

■ 資料釋出消息	1
■ STATA 11.0 版新功能介紹.....	14
■ 使用「台灣社會變遷基本調查」進行跨國比較研究.....	20
■ 資料使用狀況	36
■ 會員申請程序說明.....	37
■ 資料捐贈說明	38
■ 徵稿啟事	39

中央研究院 人文社會科學研究中心 調查研究專題中心

中華民國九十八年九月



國內
郵資已付

臺灣郵政台北誌第395號執照登記為雜誌交寄

台北郵局許可證
台北字第2111號



資料釋出消息

邱亦秀

「學術調查研究資料庫」於 98 年 6 月至 8 月間開放釋出及改版更新訊息如下：

【資料改版更新：大型學術調查】

■ 華人家庭動態資料庫

華人家庭動態資料庫部份年度資料進行重整工作，依據重整規則所進行工作項目：修改過錄編碼簿、修改資料檔變項名稱、變項說明及選項數值說明、不合理值檢核、邏輯檢核，並更新 ASCII 資料檔、SPSS 資料檔、Stata 資料檔、SAS 欄位定義程式、過錄編碼簿及次數分配表等。

本次更新資料：RII2002&RIV2002、RCI2004、CII2004

■ 台灣教育長期追蹤資料庫

更新現場正式版第一、二波高中職五專的資料，更新內容如下：

1. 新增與更新權數變項
2. 更新綜合分析(IRT)變項
3. 調整樣本數
4. 更新學程(wlpgrm、wlclspgm)、學生個人資訊(wlsx01-wlsx07)等變項
5. 精簡變項說明
6. 老師問卷中的學校行政與資源部分，新增前一版未釋出的 50%樣本資料

【資料開放釋出：政府抽樣調查】

■ 人力運用調查 97 年

人力運用調查旨在明瞭台灣地區勞動力運用、移轉及就業、失業狀況等短期變動情勢，供為訂定人力政策、推動職業訓練、改善企業經營等決策的參據。調查對象主要以居住於台灣地區之普通住戶與共同事業戶，其戶內年滿 15 歲，自由從事經濟活動之本國籍民間人口為主（不包括武裝勞動力及監管人口）。調查方式採派員實地訪問法，調查樣本約 2 萬戶（近 6 萬人）。

在調查問項內容方面，該月人力資源調查除第 8、19、20 及 21 問項增加主、次要工作項目外，其餘與按月調查問項相同。至於人力運用調查之主要項目，可歸納如下，第一部分針對就業者查填其主要工作之每月收入、每週經常性工時、現職工作期間、去年換工作次數、上次工作之場所與所擔任職務、離開上次工作之原因、獲得現職之方法、現在是否想換或增加額外工作，以了解就業者之人力運用及工作變換情形；第二部分查填失業者希望找尋之職業與希望待遇、找尋工作過程中有無

工作機會及未去就業原因、尋找工作期間之生活費用來源；第三部分針對有工作能力之非勞動力查填其去年工作情形與停止工作原因、去年找工作情形與停找工作原因、就業意願與希望待遇，以了解潛在勞動力供應情形；另外，對於有配偶或同居之女性查填其子女之年齡，以了解子女年齡對有偶婦女勞動參與之影響情形。

開放資料的項目包含：資料檔、SAS 以及 SPSS 程式、問卷、過錄編碼簿以及資料整理報告。

【資料開放釋出：個別型研究計畫調查資料】

心理學

E94031 心理契約違反與職場偏差行為：知覺同事支持及處罰可能性之調節效果研究
／郭建志

社會學

E92006 工作與家庭角色的態度、性別意識與社會支持對單親媽媽與已婚媽媽就業選擇的影響／謝美娥

E92033 探討男性青少年暴力行為的相關因素：一個生理心理社會模式的實證性研究／陳秋瑩

E92043 高等教育人力養成與企業選才需求之契合度／許書銘

E92044 大學人力資源培育目標與育才成果之比較研究／劉韻僖

E94008 增強權能量表與實施策略之發展：台灣本土經驗之探索（ I ）／宋麗玉

經濟學

E94034 台灣加油站之市場競爭分析／許績天

E96026 以限制理論建構 U-Port 資訊系統及其行銷策略研擬／陳秀育

區域研究

E92009 從「地方治理」的趨勢變遷探討在現代城鄉互動體系下「區域政府」的建構課題／廖石

E94037 密度、土地混合使用、可及性與交通行為—由國際角度看高度土地混合使用的台北市經驗／蔡育新

E95001 網路搜尋旅遊資訊的體驗—涉入、信任與心流對行為意圖之影響／張淑青

E96024 資訊不對稱下的不動產抵押貸款擔保品估價之研究／陳淑美

管理學

E96043 從組織結構、組織文化及組織創新之動態觀點探討「併購消化不良」之紓解：以台灣資訊電子產業為例／林亮宏

傳播學

E92003 國小學童漫畫識讀力建構之研究／蕭湘文

其他

E96004 運輸需求管理方案接受度之研究及其對旅運者行爲之影響／周榮昌

E92003			
計畫名稱（中）	國小學童漫畫識讀力建構之研究		
計畫名稱（英）	A Study on Comics Literacy of Elementary Children		
計畫主持人	蕭湘文		
計畫執行單位	世新大學公共關係暨廣告學系	計畫執行期間	2003/08/01—2004/07/31
計畫摘要	<p>在媒體多元資訊超載的環境中，爲了確保媒體發揮正功能而非負功能，媒體識讀能力成爲當下顯著的議題。根據許多研究資料顯示，漫畫在一般青少年中是個受歡迎且普及度高的媒體。也因此漫畫媒體使用的便利性與私密性對學童的影響更是不可忽略。本研究主要探究的問題包括（1）哪些指標可用來檢視國小學童的漫畫識讀力？（2）國小學童人口特質等變項與漫畫識讀力的關聯爲何？根據文獻資料與訪談結果發現，可用漫畫選擇力、漫畫理解力、漫畫判別力以及免於受漫畫影響的能力作爲國小學童漫畫識讀力的檢視指標。從性別變項檢視識讀指標發現，國小女生對於漫畫的選擇能力、判別能力與免受漫畫影響能力都比男生高；男生只有在理解力方面的能力比女生高。從整體的識讀能力來看：學童在漫畫選擇能力上的表現最佳，總平均分數達 3.14，其次是對於漫畫的判別能力，平均分數爲 2.98，以及對於漫畫的理解能力，平均分數爲 2.38，最差的一環是免受漫畫的影響能力，平均分數只有 1.74。</p>		
關鍵字（中）	國小學童、媒體識讀、漫畫識讀		

E92006			
計畫名稱（中）	工作與家庭角色的態度、性別意識與社會支持對單親媽媽與已婚媽媽就業選擇的影響		
計畫名稱（英）	The Effects of Attitudes about Women's Work and Family Roles, Gender Roles, and Social Support on Employment Choices among Single Mothers and Married Mothers		
計畫主持人	謝美娥		
計畫執行單位	國立政治大學社會學系	計畫執行期間	2003/11/01—2004/01/31
計畫摘要	本研究以結構式問卷，針對工作價值觀、性別意識與角色、母職意識		

E92006	
	<p>型態及社會支持等面向設計問卷，探討已婚媽媽和單親媽媽就業的選擇與意向，進而檢視影響此就業意向的因素。抽樣策略是採取分層抽樣的量化調查，分兩個階段進行。第一階段針對台北市十二所國小，總計回收有效問卷 388 份，已婚媽媽 328 份，單親媽媽 60 份。由於單親份數過少，故進行第二階段至婦女中心與公立托兒所，單獨針對單親媽媽進行抽樣，本階段共計回收 53 份有效問卷。總計訪問有效問卷 441 份。已婚媽媽 322 份，單親媽媽 113 份。</p> <p>單親媽媽與已婚媽媽在教育程度、薪資多寡、領取福利及年齡四大變項之差異，已達顯著水準。換言之，雙親媽媽的教育程度較單親媽媽為高，雙親媽媽的薪資較單親媽媽為高，可能是單親媽媽中樣本有許多來自婦女中心與公立托兒所，多具有低收入的資格。基於同樣因素，單親樣本曾領取福利者比例較高。年齡變項上的差異亦達顯著，已婚媽媽平均年齡為 42 歲，單親媽媽為 43.4 歲，單親媽媽年齡稍高。</p> <p>研究結果發現，媽媽們就業選擇的重要考量因素為同意「接受他人代為育兒」、「外出工作的重要性」、「人力資源的充足」者，越可能選擇就業，越接受「因家務影響工作」者，越可能選擇不就業。媽媽們的母職意識與工作意向確實影響就業選擇。本研究選取樣本中單親媽媽與已婚媽媽在是否就業上則無顯著差異，與文獻指出單親媽媽就業率較低有所不同。研究結果指出這些媽媽相當務實，就業與否以衡量薪資多寡、托育因素、人力資本為最大考量點。</p>
關鍵字（中）	母職意識、性別角色、社會支持、單親媽媽、就業

E92009	
計畫名稱（中）	從「地方治理」的趨勢變遷探討在現代城鄉互動體系下「區域政府」的建構課題
計畫名稱（英）	Establishing Taiwan's Regional Governments in the Urban-rural Interaction System from the Viewpoint of Local Governance
計畫主持人	廖石
計畫執行單位	中國文化大學建築及都市設計學系
	計畫執行期間 2003/08/01—2004/01/31
計畫摘要	由於全球化過程穿透了以國家為主體的世界資本主義體系，加上新自由主義對地方自立發展的驅動，「地方空間」已經成為全球經濟競爭的主要場域。在此一情勢下，經由「區域合作」整合地方資源，以強化區域整體競爭力的想法應運而生。本文比較歐洲及美國的區域主義

E92009	
	思潮後指出，建構「區域政府」在理論上雖然有助於區域整合，但是其政治意義卻遠高於經濟意義，而且不必然可以提昇地方發展，在實務上的可行性也不高。在後福特主義時期，國家「治理」在空間尺度上的改變，應該著重人民對其本身生活型態的選擇，而不應該使「區域」成為新自由主義風潮下，國家重新結構的實驗場域。
關鍵字（中）	治理、城際競爭、區域主義、區域政府、都市企業化主義、都市政權

E92033	
計畫名稱（中）	探討男性青少年暴力行為的相關因素：一個生理心理社會模式的實證性研究
計畫名稱（英）	The Correlates of Violent Behaviors among Male Adolescents – A Biopsychosocial Model Approach
計畫主持人	陳秋瑩
計畫執行單位	中國醫藥大學公共衛生學系 計畫執行期間 2003/08/01—2004/07/31
計畫摘要	<p>本研究以立意取樣的方式對台中市地方法院少年觀護所的 94 位青少年和中市北區一所國中及一所高中共 205 位在學青少年進行暴力行為的研究。以問卷調查的方式蒐集與暴力行為有關的心理因素與社會因素之資料，另外抽取樣本的血液以分析其生物性的因素。由於法院與正常在學青少年在影響暴力行為有無的因素上有顯著性的差異，因此本研究將此兩族群的人分開分析並探討兩個樣本群的各自影響因素。</p> <p>調查及分析結果: 1) 正常組的各類型暴力比率皆較法院組低；以肢體暴力、性騷擾或性暴力、語言暴力及威脅恐嚇暴力而言，兩組樣本分別為 30.2%，50.0%；2.4%，3.2%；25.9%，33.0%；2.4%，6.4%；且法院組在肢體暴力行為上顯著高於正常組。2) 在控制各項影響正常青少年發生肢體暴力行為的社會心理與生物性因素後，發現僅有頭部創傷史有顯著性的影響；亦即自陳過去頭部曾經受過如車禍意外或被他人用重器撞擊等外力傷害過的青少年發生肢體暴力行為的機會顯著高於沒有頭部創傷史的青少年，且為 2.79 倍高。3) 在控制各項影響法院青少年發生肢體暴力行為之社會心理與生物性因素後，發現僅有血中重金屬鎘的濃度有顯著性的影響；且血中鎘濃度大於 0.2 單位者發生肢體暴力行為的機會顯著高於血中鎘濃度小於或等於 0.2 單位者，且為 3.24 倍。綜合上述兩組樣本的分析結果，本研究以生理心理社會模式檢驗暴力行為的相關因素，發現無論是正常青少年或被觀護的偏差行為青少年，人格的因素、心理健康的因素及社會或家庭因素對肢體暴力行</p>

E92033	
	為並未有顯著性的影響；然而生物性因素的頭部創傷史及血中重金屬鎘的濃度卻有相當顯著性的影響。
關鍵字（中）	生理心理社會模式、男性、青少年、暴力行爲

E92043	
計畫名稱（中）	高等教育人力養成與企業選才需求之契合度
計畫名稱（英）	A Study of Assessing the Fit of Results of Higher Education and Enterprises' Selection
計畫主持人	許書銘
計畫執行單位	東海大學企業管理學系
計畫執行期間	2003/08/01—2004/07/31
計畫摘要	<p>針對台灣高等教育與勞動市場的連結，本研究分兩階段進行，第一年在確認研究動機與研究目的後，提出主要問題意識。之後並透過理論與文獻探討，建立研究架構與研究假設。完成質化分析後，應可概略的找出企業選才的主要需求類型。為進一步驗證此一結果，針對這些企業本研究進行量化的 Q-sorting 調查研究，並配合多變量分析與構型分析，對即將踏入社會的畢業生以及企業進行調查，以瞭解高等教育所培養的人才與企業選才時的需求是否能夠相符合。</p> <p>整體而言，本研究發現高等教育機構所提供的人才，與企業界實際需求人才的能力不盡相同，之間存在著落差，在管理行政人才方面，企業與學校間的認知的差異相當大，而這正是高等教育與勞動市場供需之間之所以產生落差的關鍵所在。而在專業技術人力的養成方面，雖然學校教授與企業有著較一致的看法，但在大學專業教育的過程中，教授所重視的一些教學目標卻未能有效的傳達給專業技術科系的學生。整體而言，兩者間連結機制的建立，有待未來進一步的研究。</p>
關鍵字（中）	人力資源、企業選才、契合度、高等教育、構型理論

E92044	
計畫名稱（中）	大學人力資源培育目標與育才成果之比較研究
計畫名稱（英）	The Relationship between the Goal and Performance of Human Resource Development of Higher Education in Taiwan
計畫主持人	劉韻僖

E92044			
計畫執行單位	東海大學企業管理學系	計畫執行期間	2003/08/01—2004/07/31
計畫摘要	本研究運用 Q 分類同意量表，搭配深入訪談，以分層抽樣方式蒐集了 40 位教授與 103 位學生（大四生）的資料，探討大學不同類別科系對人力資源培育的現象。研究結果發現行政管理人才方面，教授與企業看法大致上相似，技術專業部分，教授與企業的看法相異程度較高。至於學生的認知方面，各學院學生的看法與企業界需求差異較大。管理與社科院的師生對於育才的看法差異度小於電資與工學院的師生。		
關鍵字（中）	人力資源、能力養成、高等教育		

E94008			
計畫名稱（中）	增強權能量表與實施策略之發展：台灣本土經驗之探索（ I ）		
計畫名稱（英）	The Development of Empowerment Scale and Strategies: the Experiences in Taiwan		
計畫主持人	宋麗玉		
計畫執行單位	國立暨南國際大學社會政策與社會工作學系	計畫執行期間	2005/08/01—2006/01/31
計畫摘要	增強權能觀點自 1990 年代起已成為主要的社會工作處遇觀點之一，西方在這方面有長足的發展，包括概念發展與測量、以及實施策略和方法。在台灣亦有學者為文撰寫介紹性的文章，或是在研究中涉及此概念，然而至今仍未有研究針對此概念進行深入的探討，亦欠缺相關的測量工具，對於實務中所發展出來的一些策略也沒有系統性的整理。本研究以兩年的時間，達成兩項研究目的，第一年將著重在以量化方法發展量表，樣本來源主要以家庭暴力防治的相關公、私部門之社工員和案主以及社工科系教師，共約 400 位；第二年則是以質化方法，尋找有豐富的增強權能實務經驗者約 20 位，透過深度訪談，彙整與建構相關策略與方法。筆者期待結合這兩項相關研究，整理台灣的本土經驗，並且透過量表的發展，有助於促進相關實務之持續推展和成效評估。		
關鍵字（中）	社會工作、增強權能量表		

E94031	
計畫名稱（中）	心理契約違反與職場偏差行為：知覺同事支持及處罰可能性之調節效果研究

E94031			
計畫名稱 (英)	Psychological Contract Breach and Workplace Deviance Behavior: the Moderating Effects of Perceived Peer Support and Punishment		
計畫主持人	郭建志		
計畫執行單位	中原大學心理系	計畫執行期間	2004/08/01—2006/01/31
計畫摘要	<p>在全球化的趨勢下，組織與員工的關係不再如過去的穩定，了解員工與組織間的關係成爲企業與研究者關心的議題，因此，本研究試圖從心理契約的角度探索此關係，了解當員工心理契約遭違反時，對員工的職場偏差行爲之影響。此外，本研究從社會文化脈絡、組織脈絡、人際互動脈絡三個方面來考量，知覺處罰可能性、以及知覺同事支持是否具有調節心理契約違反與員工職場偏差行爲的關係。本研究採用便利性抽樣的調查方式，並使用對偶設計之問卷法收集資料，受試者爲各企業的員工，總共收回了 389 筆資料。研究結果發現：(1)心理契約的違反確實導致員工的職場偏差行爲的提升。(2)知覺處罰可能性具有調節心理契約違反與員工自評組織面職場偏差行爲之關係，即知覺處罰可能高的員工，其心理契約違反與自評組織面職場偏差行爲的關連較低；知覺處罰可能性具有調節心理契約違反與他評人際面職場偏差行爲的關係，即知覺處罰可能性高的員工，心理契約違反與他評人際面職場偏差行爲的關連較高。</p>		
關鍵字 (中)	心理契約違反、知覺同事支持、知覺處罰可能性、職場偏差行爲		

E94037			
計畫名稱 (中)	密度、土地混合使用、可及性與交通行爲—由國際角度看高度土地混合使用的台北市經驗		
計畫名稱 (英)	Rethinking Land Use Density, Diversity, Accessibility and Travel Behavior: A Study of a Highly Mixed-Use City Taipei, Taiwan		
計畫主持人	蔡育新		
計畫執行單位	逢甲大學都市計畫學系	計畫執行期間	2005/08/01—2006/01/31
計畫摘要	<p>本研究主要目的爲探討台北市民對於不同空間尺度的住商混合(亦即同棟建物混合、同一街廓混合、對面街廓混合、及純住宅社區)的住家社區，其偏好與實際選擇間之差異、以及偏好影響實際選擇之程度。並同時著重考量混合使用的鄰避性與迎毗性影響。研究主要資料來源爲本研究於 2006 年二月執行的台北市家戶住家環境品質問卷調查。研究結果發現台北市住家社區住商混合之總體供需情況分配不均：純住家社區、同一街廓混合爲供過於求；而住家對街混合、住家同棟混</p>		

E94037	
	<p>合則為供不應求。而台北市整體的住家社區住商混合程度居住現況與偏好有半數以上的家戶有差異存在，差異情況為：居民希望居住社區能更加混合的比例，較希望能更純住宅的比例為高。</p> <p>而由住戶對居住社區住商混合的感受分析，比較各種住商混合的尺度的迎毗性與鄰避性則發現：同棟建物混合所帶來的便利性有限，但產生的負面影響卻大於其他混合尺度之社區。而這些現況居住於同棟建物混合的受訪者，雖有半數之受訪者不希望與住家於同棟建築混合，卻希望商業位於鄰近地區（not in my building, but in the neighborhood）。由此得知，台灣極端住商混合使用的環境中，仍有更混合的市場需求存在，然其混合之空間尺度又以對面街廓混合為佳；另對於住商混合之社區，則必須提高其整體之居住環境條件及品質（包括公共設施等外在條件），才得以有效搓和居民之偏好與實際選擇。</p>
關鍵字（中）	居住偏好與現況之差異、住商混合、混合空間尺度、迎毗與鄰避性

E95001			
計畫名稱（中）	網路搜尋旅遊資訊的體驗—涉入、信任與心流對行為意圖之影響		
計畫名稱（英）	The Experience of Internet Information Search on Tourism: The Effects of Involvement, Trust and Flow on Behavioral Intentions		
計畫主持人	張淑青		
計畫執行單位	國立澎湖科技大學觀光休閒學系	計畫執行期間	2006/08/01—2007/07/31
計畫摘要	<p>本研究目的旨在了解遊客上網搜尋旅遊資訊的內涵，主要以網路旅遊資訊搜尋為研究範圍，分別以涉入與信任為前因變數、心流為中介變數、行為意圖為結果變數，予以建構成為整合性之線性結構關係模式，探討變數間彼此的因果影響關係，以便於了解遊客使用網路搜尋旅遊資訊時的涉入程度、遊客對搜尋旅遊資訊的信任程度、遊客使用網路搜尋旅遊資訊過程中的心流體驗及這些變數對後續行為意圖的交互影響。本研究採用結構式問卷，以判斷抽樣方法針對實地到訪澎湖之遊客進行問卷調查，使用 SPSS 10.0 統計軟體進行樣本結構之描述性分析，並採用線性結構方程模式統計軟體 SAS CALIS 驗證性因素分析 (CFA-confirmatory factor analysis) 進行問卷個別題項信度、構念成份信度及平均抽取變異進行建構效度分析及研究假設之檢定分析，所獲得的結論將可提供觀光旅遊相關產業作為擬定溝通策略的參考。</p>		
關鍵字（中）	心流、行為意圖、信任、涉入		

E96004			
計畫名稱 (中)	運輸需求管理方案接受度之研究及其對旅運者行為之影響		
計畫名稱 (英)	The Acceptance (Satisfaction) Tendency of TDM Strategies and Their Effects on Travelers' Behavior		
計畫主持人	周榮昌		
計畫執行單位	國立暨南國際大學土木工程學系	計畫執行期間	2007/08/01—2008/07/31
計畫摘要	<p>世界各大城市皆因交通壅塞導致社會成本之增加，例如：噪音及環境污染問題。由於土地資源的有限，因此藉由供給之增加來改善上述之問題即顯得不可行。有鑑於此，透過運輸需求管理 (Transportation Demand Management, TDM) 之方式來改善交通問題即成為各交通當局較偏好採用之策略。運輸需求管理係透過相關之運輸措施，藉以抑制私人運具、鼓勵大眾運具、並藉由旅次替代及轉移來減緩都市內尖峰時刻之交通擁擠。TDM 方案大致上可以分成兩大類，一種為鼓勵性的方案 (carrots)，另一種則為抑制性的方案 (sticks)，許多研究皆顯示鼓勵性方案之接受度較抑制性方案來的高，不過抑制性方案之實施則較有效率，因而即有學者提出結合兩類型 TDM 方案之配套式方案 (package)，期望能夠藉此更有效率的解決交通擁擠情形。本研究首先探討不同旅次目的下，台北市私人運具用路者對已(未)實施 TDM 方案之滿意(接受)度。另一部份則結合鼓勵性及抑制性 TDM 方案，設計不同之 TDM 情境組合以分析不同旅次目的下用路者旅運行為之變化(用路者旅次數變化情形、旅運行為之選擇)。研究中採用排序普羅比模式建立各 TDM 方案之滿意(接受)度模式，並歸納影響用路者滿意(接受)意向之相關變數。旅運行為選擇模式中則是比較多項羅吉特模式及巢式羅吉特模式，結果顯示以巢式羅吉特模式較具解釋能力，另外模式中僅旅行時間會影響用路者旅運行為之選擇，旅行成本之影響並不顯著。</p>		
關鍵字 (中)	多項羅吉特、接受(滿意)度、排序普羅比、運輸需求管理		

E96024	
計畫名稱 (中)	資訊不對稱下的不動產抵押貸款擔保品估價之研究
計畫名稱 (英)	The Study of Property Appraisal for real Estate Mortgage under the Information Asymmetry
計畫主持人	陳淑美

E96024			
計畫執行單位	崑山科技大學不動產經營系	計畫執行期間	2007/08/01—2008/07/31
計畫摘要	<p>當不動產抵押貸款擔保品的估值不合理時，超額貸款將引起銀行的金融危機，因此估價師估價的工作十分重要。貸款經紀人擁有預期價格、客戶期望價格及其他估價師事務所估值的資訊，相對比估價師事務所的資訊來的多，因此雙方處於資訊不對稱環境。本文的研究目的如下：</p> <p>1.透過深度訪談法了解貸款經紀人與估價師的互動關係，引導出本研究問卷設計的啓示 2.在銀行與不動產估價師事務所高依存度、長期合作關係的兩種情境下，應用賽局樹狀圖分析雙方的選擇方案及最佳報酬組合。3.資訊不對稱的環境中，將納入不動產估價師估價過程裡所考量的因素並作為解釋變數，以分析哪些因素、條件會顯著影響不動產估價師修改估值及調整估值幅度，故於二〇〇七年十月間，進行問卷調查。本次調查係以不動產估價師公會提供的估價師名冊及估價師引薦其他估價師人選進行調查。選取符合條件的樣本，扣除拒答、名冊資料不正確、離職、目前不再承辦抵押貸款案件等，共發放 192 份問卷，回收 102 份，回收率約為五成三。同時問卷調查主要針對估價師個人屬性、資訊來源的重要性(錨)、修改估值的情境以及估價師事務所與銀行之間的依存關係四個類別，進行次序羅吉特模式實證之。研究結果顯示不動產估價師較年長者、估價年資長者、承辦抵押貸款案件數多者、依個人經驗估價者、估價師事務所與銀行長期合作者較容易採取消幅度的調整估值策略；而資訊來源為採用前輩提供的資訊、公司資料庫資訊與估價師事務所與銀行關係密切者較傾向大幅度的調整估值策略。不僅如此，也發現估價師參考各項資訊的重要性皆比參考貸款經紀人的期待價格較為顯著。綜合上述結果，本研究釐清不動產抵押貸款擔保品估價過程之互動因素，對估價師、貸款經紀人和銀行提出適切的建議。</p>		
關鍵字(中)	不動產估價、不動產估價師、貸款經紀人、資訊不對稱		

E96026			
計畫名稱(中)	以限制理論建構 U-Port 資訊系統及其行銷策略研擬		
計畫名稱(英)	Using TOC to Develop Ubiquitous Port Information System and to Formulate Its Marketing Strategy		
計畫主持人	陳秀育		
計畫執行單位	國立臺灣海洋大學航運管理學系暨研究所	計畫執行期間	2007/08/01—2008/07/31

E96026	
計畫摘要	近年來亞太地區已成為目前全球貨櫃裝卸量發展最為快速的地區，然而台灣的國際港口卻都呈現貨櫃量成長緩慢，國際排名每況愈下。加上大陸及香港港口莫不致力於港埠建設，已對台灣港口之未來經營及發展形成重大威脅。台灣一向以科技島的美稱聞名世界，台灣政府對於資通訊科技(information communication Technology, ICT)的推廣更是不遺餘力。因此資通訊科技提供港埠經營者在資源有限下另一套持續改善以達成預定目標的新契機。因此本研究利用限制理論結合資通訊科技管理為出發點，分析基隆港港埠管理的現況，找出瓶頸問題與提供改善方案。藉此建構資訊無所不在之安全智慧化優質航港區(U-Port)，以及其對應行銷策略之研擬。本研究發現目前基隆港推動U-Port 的瓶頸有「法令限制」、「外部經濟環境不佳」、「腹地不足」、「港區基礎設施未盡完善以及各單位整合未達理想」；針對瓶頸提出之行動準則包括：內部行銷及技術的強化、政府主導、使用者付費、薪資結構的重新設計與引進新血等。最後在 U-Port 環境下，運用資通訊科技所形成之行銷組合分別為全球資訊網，無線射頻辨識技術與船舶交通系統以達成浸沒行銷之目標，行動通訊系統以達成轉換行銷與同步行銷之目標，而電子資料交換系統，無線區域網路，無線廣域網路，船舶交通系統以達成關聯行銷之目標。
關鍵字(中)	U 化行銷、U 化港口、限制理論、資通訊科技

E96043	
計畫名稱(中)	從組織結構、組織文化及組織創新之動態觀點探討「併購消化不良」之紓解：以台灣資訊電子產業為例
計畫名稱(英)	Relaxing Mergers and Acquisitions Indigestion for the Taiwanese Information and Electronics Firms: the Dynamics of Organizational Structure, Culture, and Innovation
計畫主持人	林亮宏
計畫執行單位	國立高雄應用科技大學國際企業系
	計畫執行期間 2007/08/01—2009/07/31
計畫摘要	為了解台灣電子產業之企業進行併購活動時會採行哪些併購策略，同時再加入組織結構與組織文化等變數後，會對企業併購後之經營績效產生何種影響來進行研究調查，故於二〇〇九年一至四月間，進行台灣電子企業之問卷調查。 本次調查之樣本採集乃以台灣區電機電子工業同業公會之會員為調查對象，以及透過 SDC 全球併購資料庫所蒐集之台灣區於二〇〇三至二

E96043	
	<p>○○八年曾進行併購活動之企業，總共發出問卷 954 份，共計回收 104 份有效問卷。</p> <p>調查結果顯示，在企業採行之併購策略中，共有 57 間受訪企業採行分析者策略，28 間採行防禦者策略，19 間採行前瞻者策略，採行分析者策略之企業占大多數。考量企業採行之併購策略後，再加入組織結構與組織文化變數來觀察併購經營績效，可發現不同的併購策略與組織結構與文化之一致性，會對併購之財務/非財務經營績效產生一定程度之影響，提供給台灣電子產業企業未來從事併購活動之建議參考。</p>
關鍵字 (中)	併購策略、併購績效、組織文化、組織結構

E94034			
計畫名稱 (中)	台灣加油站之市場競爭分析		
計畫名稱 (英)	The Competition of Taiwan's Gas Station		
計畫主持人	許績天		
計畫執行單位	長庚大學醫務管理系	計畫執行期間	2005/08/01—2006/11/30
計畫摘要	<p>本研究利用電話訪問取得台灣近七成加油站有關加油現金與非現金折讓，以及加油站基本資料。其後透過計量模型，分析加油站的加油折讓與各相關因素的關係。我們發現：(1) 在控制市場需求與供給條件，區域效果及油槍規模群聚效果後，500 公尺內競爭者家數增加一家時，加油折讓顯著提高；(2) 該競爭效果主要來自於販售相同油源之加油站業者，顯示消費者加油時之品牌忠誠；以及(3) 加油站市場當存在加盟業者時，競爭激化，顯示加盟店的設立對市場競爭的威脅與影響，同時也說明上游勾結難度的增加。</p>		
關鍵字 (中)	加油折讓、加油站、市場競爭		

本資料庫的資料僅開放予會員下載使用，上述均為該釋出資料的簡要說明，節選自各計畫研究報告書。會員可於登入本資料庫網頁後，線上瀏覽問卷、報告書以及次數分配表等更詳細資料。

請利用本資料庫網頁上的【資料查詢】→【簡易查詢】功能，以計畫名稱或計畫主持人尋得該筆資料。或利用【登錄號查詢】功能，參照表格右上方的英文數字共 6 碼(例如 E94034)輸入查詢。使用上有任何疑問或建議，歡迎隨時與我們聯絡。



一、前言

隨著電腦的運算速度突飛猛進，越來越多的人採用統計方法來做學術研究，而此時，就會面臨該選擇哪一種統計軟體的問題。目前一般人最熟知的兩個統計軟體，應該就是 SPSS 與 SAS，但是近年來，我們有了另一個選擇 - Statistics/Data Analysis (簡寫為 Stata)，這是一個在學術界越來越普遍受歡迎的統計軟體，由 1984 年發展至今，其實還算是一個年輕的軟體，也因此改版的速度，比其他軟體快很多，目前已經開發至 11.0 版 (2009 年 8 月)，除了軟體畫面越來越美觀之外，新增功能更是使用者不容錯過的重點，本篇文章即是要介紹這個版本的新功能，不過，會著重在資料處理的新功能介紹，至於統計分析部分，因牽涉範圍廣泛，如果讀者想進一步瞭解，可參考 Stata 網站：<http://www.stata.com/stata11/>。

二、新功能一：資料插補

新的指令 **mi** (multiple imputation) 可以讓使用者選擇多種方法來進行遺漏值的插補與估計，針對單變量方法有：

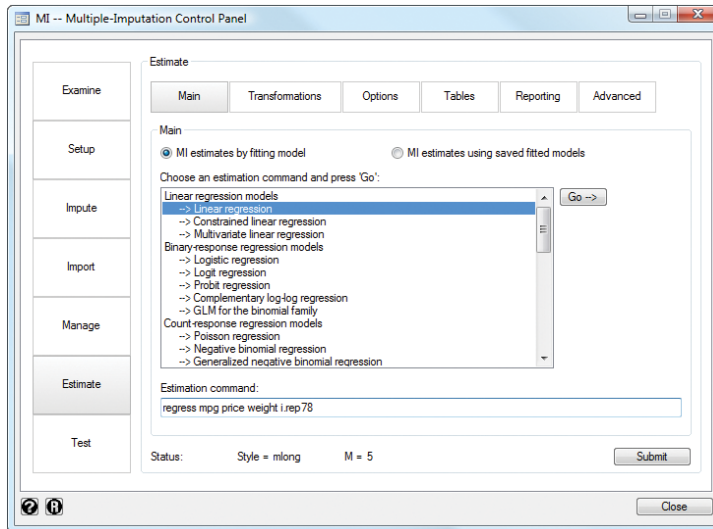
1. regress : linear regression for a continuous variable
2. pmm : predictive mean matching for a continuous variable
3. logit : logistic regression for a binary variable
4. ologit : ordered logistic regression for an ordinal variable
5. mlogit : multinomial logistic regression for a nominal variable

多變量則有以下兩種方法：

1. monotone : sequential imputation using a monotone-missing pattern
2. mvn : multivariate normal regression

在進行資料多重插補時，對於插補結果資料檔 (通常有多個) 的管理，是非常不容易的，而 **mi** 利用四種檔案形式 (wide, mlong, flong, and flongsep) 來解決這個問題，flongsep 格式，將不同資料檔視為個別的檔案，而其他的格式則將所有插補資料合而為一個資料檔，而且，只要透過一個簡單的指令，就可以立即做各種檔案形式的轉換。另外，諸如：造新變項、刪除變項、刪除觀察值等資料處理的動作，都可以直接在 **mi** 下執行，而且同步修改於其他檔案形式的插補資料。

除了利用指令進行插補外，Stata 還提供一個完整、方便的介面供使用者操作 **mi**，點選 Stata 畫面上方 Statistics -> Multiple Imputation 進入以下畫面，既使不熟悉 **mi** 程式語法，也可以輕鬆的進行資料遺漏值的插補與估計。



三、新功能二：因素變數

Stata11 提供更多功能的變數處理，從原本在因素變項前加上 `i` 來建立各數值的指標變項，到現在可以使用 `#` 來建立兩個變項的交互作用指標變項，而加上 `##` 更可以建立兩個變項本身以及交互作用的所有指標變項，另外，若是要建立與連續變項做交互作用，則只需在連續變項前加上 `c` 即可。

舉個例子：程式中，`smoker##agegrp` 表示在分析時，先做兩變項的個別指標變項，再接著做兩變項的交互作用指標變項；而 `smoker#c.bmi` 表示建立 `smoker` 與 `bmi` 的交互作用指標變項，而 `bmi` 為連續變項。

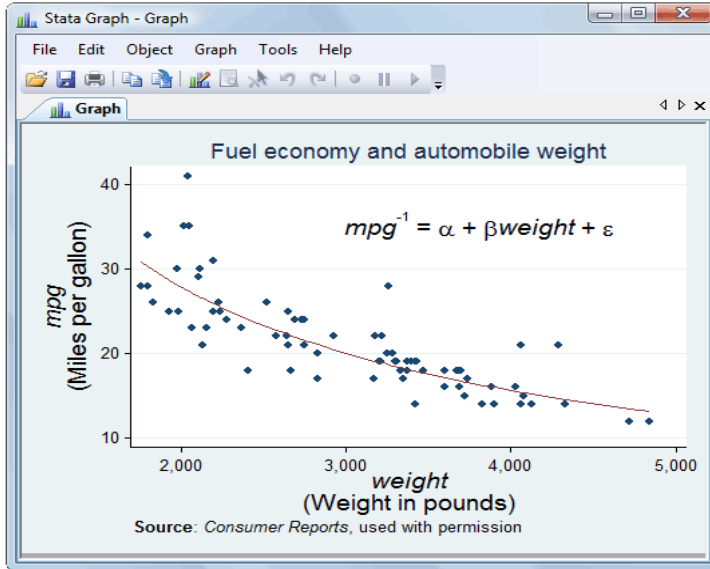
Source	SS	df	MS			
Model	98.763503	7	14.1090719	Number of obs =	3155	
Residual	4099.45599	3147	1.30265522	F(7, 3147) =	10.83	
Total	4198.21949	3154	1.33107783	Prob > F =	0.0000	
				R-squared =	0.0235	
				Adj R-squared =	0.0214	
				Root MSE =	1.1413	

cholesterol	Coef.	Std. Err.	t	P> t	[95% Conf. Interval]	
1. smoker	-.5174174	.3253582	-1.59	0.112	-1.155353	.1205183
agegrp						
2	.1084899	.0745978	1.45	0.146	-.0377753	.2547552
3	.148024	.0713055	2.08	0.038	.008214	.2878341
smoker#						
agegrp						
1 2	-.1285906	.1006039	-1.28	0.201	-.3258464	.0686653
1 3	-.1136728	.0989685	-1.15	0.251	-.3077222	.0803766
bmi	.0344897	.009261	3.72	0.000	.0163314	.052648
smoker#c. bmi						
1	.0256374	.0123038	2.08	0.037	.0015132	.0497616
_cons	5.339266	.2462403	21.68	0.000	4.856458	5.822074

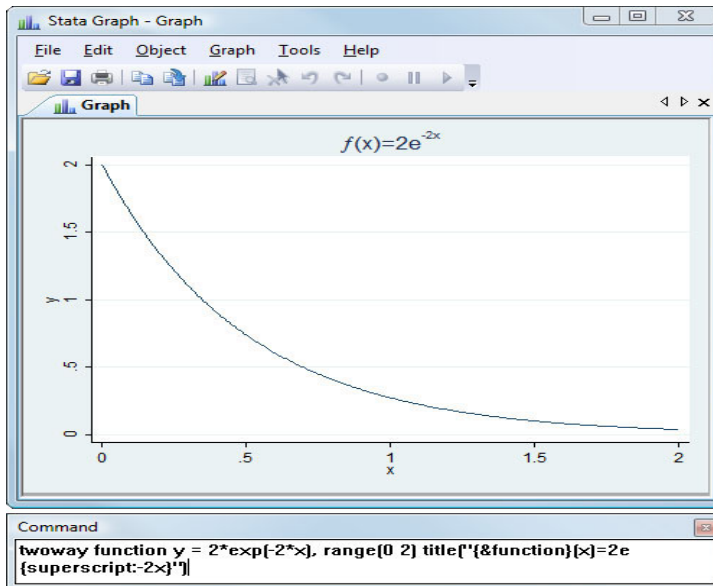
另外，語法也可以簡化為：`regress cholesterol smoker## (agegrp c.bmi)`。

四、新功能三：圖形中的文字

在新版的圖形中，可以容易的加入各種字體（粗體、斜體）文字以及希臘字母（大、小寫均可）；甚至各種數學符號，也可以透過語法的方式呈現在圖形中，例如：輸入 `xtitle (“{β}-carotene”)` 就會在圖形抬頭處呈現出“β-carotene”，而想要秀出 χ^2 在圖形上，則可輸入 `{&chi} {superscript:2}` 或是簡短的 `{&chi} {sup:2}`。以下是一些例子：



圖形+語法



五、新功能四：PDF 文件

目前 Stata 所販售的版本都會附上完整的 PDF 文件，包括基本參考書、使用手冊、資料處理參考書、繪圖參考書、程式撰寫與特殊統計參考書。這些文件，皆與內建的小幫手檔案系統（help files）相連，只要點選小幫手檔案中的抬頭指令，即可連結到相對應的 PDF 說明文件。

六、新功能五：變項管理

對筆者而言，新版 Stata 一個很大的改變就是多了一個變項管理介面，除了可以一目了然變項名稱、變項說明、選項說明以及儲存格式外，以往看不到的變項註解，也都列在畫面中。

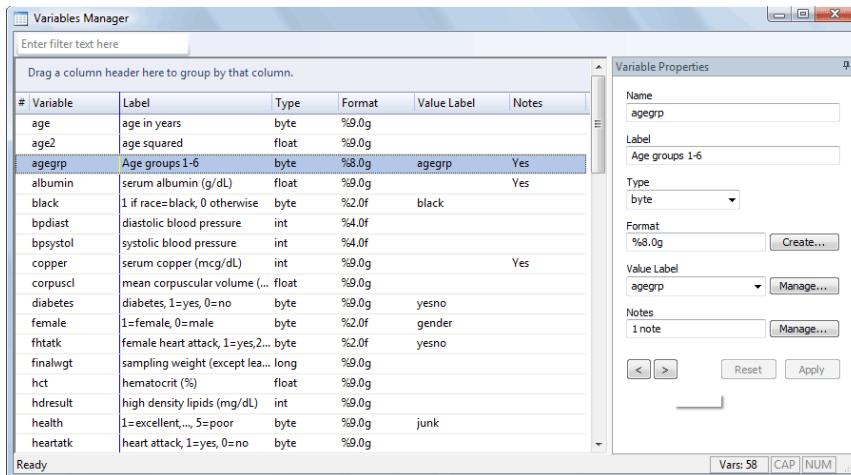
新介面的功能有：

1. 點選各行的表頭（如：Variable、Label 或 Note 等），則可讓畫面依該行的內容排序，但並不影響真正資料的排序。
2. 利用拖拉，可以改變各行的次序，例如：將 Label 排在第一行。
3. 在畫面左上角的”Enter filter text here”，可以篩選變項名稱或是變項說明。（無法篩選中文字）

點選一個變項，則右手邊會出現該變項的特性，並可進行下列動作：

1. 編輯變項名稱、變項說明、儲存格式、呈現格式、選項說明。
2. 保留或刪除選取變項。
3. 管理變項或資料檔註解。
4. 可直接複製變項名稱，成為指令中的變項列（varlist）。
5. 在變項上按右鍵，選擇” Send Varlist to Command window”，也可以將變項名稱送到指令視窗。

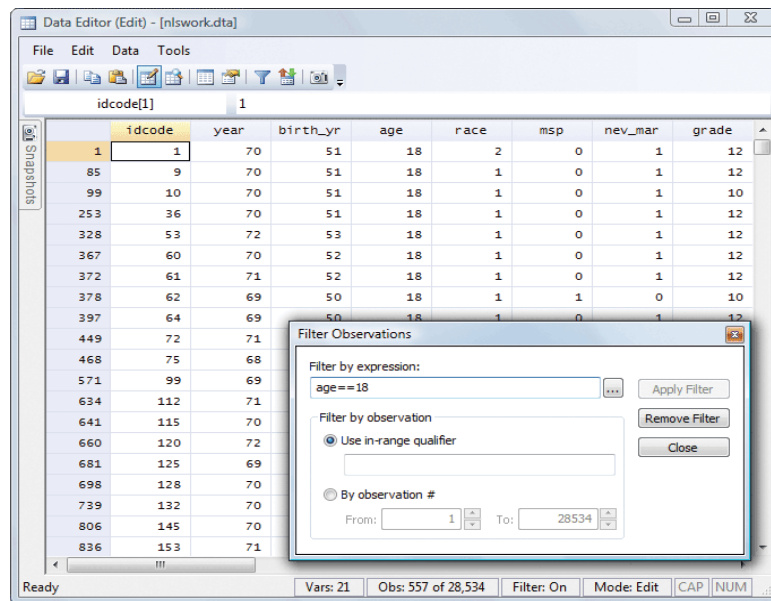
以下為變項管理視窗的畫面：



七、新功能六：資料編輯

Stata11 在資料編輯上，也多了一些便利的功能，簡述如下：

1. 在資料編輯視窗所做的任何更改，都會在結果視窗留下完整的指令記錄，可直接在指令視窗或 do-file 視窗執行。
2. 即使開啓資料編輯視窗，也可以繼續在指令視窗進行資料更改的動作（舊版本不允許），而且資料編輯視窗也會即時更新結果。
3. 透過快照（snapshot）功能，可以隨時「備份」當下的資料檔，如果後續資料處理發生錯誤，就可回復到任何一次快照儲存時的資料檔。
4. 利用資料篩選功能（Filter Observations 以及 Hide/Show Variables），可以選取您想要看到的部分資料，無論是篩選觀察值，或是篩選變項，都可以在資料編輯視窗即時呈現。



八、新功能七：指令編輯視窗

以往 Stata 的指令編輯視窗可說是非常陽春，使用上非常不便，許多使用者都習慣在其他專業文書編輯軟體上撰寫程式，再到 Stata 執行，幸好這次新版本已經有所改善，提供了以下的新功能：

1. 以顏色突顯語法，方便檢查錯誤語法，這是一般程式語言軟體的基本功能，現在 Stata 終於跟上腳步了，不過，部分預設的指令顏色太不顯眼，可以自行到 Edit → Preference → Syntax Color 變更顏色。
2. 特定語法如：forvalues, quietly, if/else 等，可用資料夾的方式來展開或收藏，讓程式撰寫時，更容易閱讀與管理，是非常好用的功能。
3. 可隨時在某一行貼上／刪除標籤，讓後續編輯中，可以迅速回到上一個／下一個書籤位置。

```

3  args todo b lnf g negH g1 g2
4  tempvar leta lgam p M R
5  mlevel `leta' = `b', eq(1)
6  mlevel `lgam' = `b', eq(2)
7  local t "$ML_y1"
8  local d "$ML_y2"
9  quietly {
10     gen double `p' = exp(`lgam')
11     gen double `M' = (`t'*exp(-`leta'))^`p'
12     gen double `R' = ln(`t')-`leta'
13     mlsun `lnf' = -`M' + `d'*(`lgam'-`leta' + (`p'-1)*`R')
14     if (`todo'==0 | `lnf'>=.) {
15         tempname d1 d2
16         replace `g1' = `p'*(`M'-`d')
17         replace `g2' = `d' - `R'*`p'*(`M'-`d')
18         mlvecsum `lnf' `d1' = `g1', eq(1)
19         mlvecsum `lnf' `d2' = `g2', eq(2)
20         matrix `g' = (`d1', `d2')
21         if (`todo'==1 | `lnf'>=.) {
22             tempname d11 d12 d22
23             mlmatsum `lnf' `d11' = `p'^2 * `M' , eq(1)
24             mlmatsum `lnf' `d12' = -`p'*(`M'-`d'+`R'*`p'*`M') , eq(1,2)
25             mlmatsum `lnf' `d22' = `p'*`R'*(`R'*`p'*`M'+`M'-`d') , eq(2)
26             matrix `negH' = (`d11', `d12' \ `d12'', `d22'')
27         }
28     }
29     end
30 }
31
32
33
34
35

```

4. 無檔案大小限制，可以容許讀入巨大的純文字資料檔，以方便在將資料讀入 Stata 前，檢視資料的內容。

雖然新版本新增了以上的諸多功能，但筆者覺得很重要的「行列（區塊）模式」¹卻還沒有提供，希望能夠在下一個版本看得到。

九、其他新功能

除了上述資料處理新功能外，新的版本也提供了 GMM (Generalized method of moments)、邊際分析、競爭型風險迴歸、狀態空間模型、動態因素模型、多變量 GARCH 模型與追蹤資料單根檢定等統計分析功能；另外 Stata 也提供 64 位元的版本，讓程式在多核心的電腦，執行起來更快速。

十、結語

你還沒開始使用 STATA 嗎？就程式語言來說，Stata 算是容易學習的軟體了，更何況 8.0 版（如果沒記錯的話）之後，就開發了點選操作介面，讓恐於寫程式的使用者，也能輕鬆使用，而 Stata 另一個令人稱道的就是，開放使用者自行開發指令，上傳到網路上供其他使用者下載使用，因此，當您想做的事，Stata 內建指令無法達到時，搜尋一下網路，或許已經有人幫你寫好語法，包裝成特殊指令了，想試試看了嗎！若您對 Stata 使用上有任何的問題，還可以加入一個 Stata 的 email 社群『statalist』，相關網址是 <http://www.stata.com/statalist/>，會有各國高手解答您或別人的問題。

```

lab var a20 "膨脹係數"
lab var b1_1 "戶內人口代號"
lab var b2_1 "與經濟戶長之關係"
lab var b3_1 "性別"

```

¹在撰寫程式時，常會需要複製/刪除某一區塊（非一整行）的文字，如左圖深色處，若無行列模式的功能，就只能一行一行複製，非常費時。

使用「台灣社會變遷基本調查」 進行跨國比較研究

王文心

即使「台灣社會變遷基本調查」(Taiwan Social Change Survey, 簡稱 TSCS) 從 2002 年起每年都和世界其他國家同步進行相同主題調查, 但除了參與計畫的研究人員之外, 少有學者利用這些資料從事跨國或跨文化比較的研究¹, 本文的目的即是希望讓更多人瞭解 TSCS 歷年調查中有哪些主題是和國際同步進行的? 如何找到這些調查的內容? 其他國家的資料又可從哪裡取得? 進而引起讀者使用這些資料的興趣, 增加台灣社會調查研究在國際性學術期刊及會議的能見度。

一、TSCS 參與的國際調查計畫: ISSP 與 EASS

目前 TSCS 參與的國際調查計畫有「國際社會調查計畫」(International Social Survey Program, 簡稱 ISSP) 以及「東亞社會調查」(East Asian Social Survey, 簡稱 EASS), ISSP 和 EASS 這兩個組織的運作有許多類似之處, 皆訂有作業規章(Working Principles) 來規範會員資格與義務、會議舉行和表決方式, 以及調查資料收集、典藏和開放使用等等原則。

ISSP 最早是由執行「社會概況調查」²的美國芝加哥大學全國民意研究中心(National Opinion Research Center, 簡稱 NORC) 及德國 ZUMA³的雙邊合作開始發展, NORC 與 ZUMA 在 1982 年的調查問卷中, 設計了工作價值、重要生活領域、墮胎、女性主義等共同題目, 雙方並於 1984 年再度合作同時進行有關階級差異、不平等和社會福利的調查。在此同時, 英國負責執行與 ALLBUS 和 GSS 類似之「英國社會態度調查」(British Social Attitudes Survey) 的「社會與社區規劃研究中心」(Social and Community Planning Research, 簡稱 SCPR), 在奈菲爾基金會(Nuffield Foundation) 經費援助下, 於 1983 年底召開跨國會議洽談更進一步的國際合作, 終於在 1994 年由 ZUMA、NORC、SCPR 以及澳洲國家大學(Australian National University) 社會科學研究所四國代表成立 ISSP 並達成三項共識: (1) 共同發展探討社會科學重要領域的研究主題; (2) 在各國定期的全國性調查中, 加入 15 分鐘的調

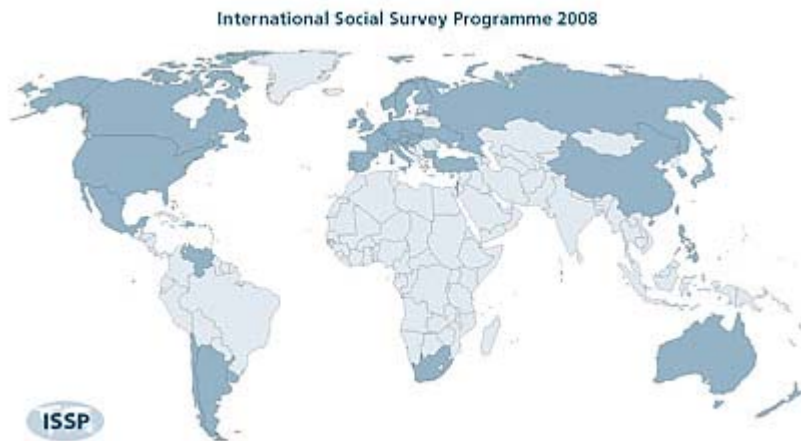
¹ 使用 TSCS 發表的著作, 可以至「學術調查研究資料庫」網站(<http://srda.sinica.edu.tw/>) → 「相關書目」→ 「衍生著作書目」查詢。

² 美國社會概況調查全名為 General Social Survey, 德國社會概況調查原名為「Allgemeinen Bevölkerungsumfragen der Socialwissenschaften」(簡稱 ALLBUS), 意即 German General Social Survey。

³ ALLBUS 由隸屬於德國 German Social Science Infrastructure Services (簡稱 GESIS) 的 Zentrum für Umfragen, Methoden, und Analysen (意即 Center for Survey Methods and Analysis, 簡稱 ZUMA) 負責執行。近年來 GESIS 進行組織架構重整, 旗下的 GESIS-IZ, GESIS-ZA, GESIS-ZUMA 三個單位調整後共分為六個部門, 原本屬於 ZUMA 的任務則由 Center for Survey Design and Methodology 以及 Social Monitoring and Social Change 兩個部門負責。

查問卷，以及(3)同時收集多項重要背景資料，並盡快讓這些資料公開提供研究社群使用。

ISSP 會員採邀請制，受邀者需填寫問卷、提供抽樣設計說明和以往執行的研究成果等資料，在參與動機及完成組織規定事務的能力得到認可並經會員大會投票通過後才能成為正式會員，每年最多只能新增 3 個會員。發展至今，ISSP 已有 45 個會員國，分布世界各大洲，但中東、東南亞及非洲等發展較落後的地區只有少數國家參與(圖一)。台灣於 2001 年受邀參與，2002 年提供第一次調查資料之後，2003 年成為正式會員，目前由中央研究院社會學研究所以及負責調查執行與資料釋出的調查研究專題中心擔任代表。



圖一 ISSP 會員分布圖(灰藍色區塊)

EASS 運作模式與 ISSP 極為相似，台灣、韓國、日本與大陸社會概況調查計畫主持人於 2003 年 11 月齊聚韓國首爾，在第一次進行的會議中即一致同意成立 EASS，藉由建立跨國的調查研究網路，致力於執行標準化調查來促進對東亞社會的更多瞭解。由於 EASS 著重與東亞社群相關的議題，因此參與國家也限制必須位於東亞地區，台灣目前由執行社會變遷調查的中央研究院社會學研究所代表參加。

二、資料收集方式

除了調查週期 ISSP 為每一年、EASS 為每二年一次之外，ISSP 與 EASS 在收集資料的其他要求上相同，且都將之列入作業規章之中。

1. 調查對象

調查對象須為 18 歲以上，採用機率抽樣隨機抽出具全國代表性的樣本，每次調查的目標為成功完訪一千四百個樣本，若無法達成至少要有一千個完訪樣本。也因此，TSCS 從四期三次(2002 年)起，調整調查對象的年齡，從原本 20 歲以上的一般民眾向下調整為 18 歲以上。

2.問卷內容

問卷內容由問卷設計小組以英文擬定後提供予各會員國，再由會員國翻譯成當地使用的各種語言。調查內容包括長 15 分鐘、大約 60 個問題的核心問卷以及背景資料兩大部份。

3.調查方式

可以由受訪者自行填寫或訪員訪問，但 EASS 強烈建議由訪員進行訪問較佳。故在設計問卷題目與答項時會考量到執行訪問的需求。

三、調查主題

ISSP 及 EASS 的調查主題於調查前三年的會員大會決定⁴，請參考表一深色網底標示處，TSCS 自 2002 年起每年進行的兩個調查主題中，至少會有一個是和其他國家同步進行 ISSP 或 EASS 的調查。

ISSP 從 1985 年迄今共調查過 10 個主題，2010 年將加入「健康與健康照顧」新主題，其中「政府角色」及「社會不平等」兩個主題已累積四個時間點的資料。而 EASS 由於 2003 年才成立，至今只進行 2006 年「家庭」及 2008 年「文化及全球化」兩次調查，預訂下次是在 2010 年時進行「健康」主題的調查。

表一 歷年台灣社會變遷基本調查與 ISSP、EASS 調查主題對照表

年度	TSCS	ISSP (曾調查年度)	EASS
2001 四期二次	Q1 家庭	社會網絡與支持系統 (1986, 2001)	
	Q2 社會問題		
2002 四期三次	Q1 社會階層	家庭與性別角色 (1988, 1994, 2002)	
	Q2 性別		
2003 四期四次	Q1 大眾傳播	國家認同 (1995, 2003)	
	Q2 國家認同		
2004 四期五次	Q1 公民權	公民權 (2004)	
	Q2 宗教文化		
2005 五期一次	Q1 綜合問卷	工作取向 (1989, 1997, 2005)	
	Q2 工作與生活		
2006 五期二次	Q1 家庭	政府角色 (1985, 1990, 1996, 2006)	家庭
	Q2 公民與國家		
2007 五期三次	Q1 社會階層	休閒與運動 (2007)	
	Q2 休閒生活		
2008 五期四次	Q1 大眾傳播	宗教 (1991, 1998, 2008)	文化及全球化
	Q2 全球化		
2009 五期五次	Q1 宗教	社會不平等 (1987, 1992, 1999, 2009)	
	Q2 社會不平等		

⁴實際進行調查時間依各國情況不同略有差異，多數按原訂年度進行，少數會有前後 1~2 年的差異。舉例來說，ISSP 2008 年宗教主題台灣於 2009 年進行調查，EASS 2010 年健康主題台灣於 2011 年進行調查。

表一 歷年台灣社會變遷基本調查與 ISSP、EASS 調查主題對照表 (續)

年度	TSCS	ISSP (曾調查年度)	EASS
2010 六期一次	Q1 綜合	環境 (1993, 2000, 2010)	健康
	Q2 環境		
2011 六期二次	Q1 家庭	健康與健康照顧 (2011)	
	Q2 健康與健康照顧		
2012 六期三次	Q1 階層	家庭與性別角色 (1988, 1994, 2002, 2012)	
	Q2 性別		

四、問卷題目

1.背景資料

在歷次進行調查的中文問卷中，性別、教育程度、宗教等基本資料等編排於問卷一開始，較敏感的個人與家庭收入題目置於問卷最後，其他背景資料則考量其他調查的題目及流暢性散布在問卷中，並未集中於特定區塊。除了 2005 年 Q2 工作與生活的問卷，背景資料題目有特別加註「ISSP」的文字供使用者參考之外，其餘年度並未特別標示（表二）。

ISSP 及 EASS 設計的背景資料詳細內容請參考附錄一，包括性別、教育程度、工作與收入、婚姻狀況、宗教信仰、社會階級、政黨傾向、政治參與行為、家庭組成、地區資料等，在資料檔中採用固定變項名稱，以便跨期比較。大體而言，EASS 比 ISSP 多出詢問受訪者配偶及父母親的資料，並且兩者在工作狀態的問法及答項設計上也有較大的差異。附帶一提的是，ISSP 收集的背景資料已有新修訂版本（附錄二），新題組將會從 2010 年的環境調查開始使用；此外，ISSP 歷年資料特別提供各個國家「背景資料訪問題目與過錄方式」(Question texts and coding of background variables)，以便使用者進一步瞭解在各會員使用的問卷題目中，哪些是代表 ISSP 需要的背景資料，以及因為問法或答項設計與 ISSP 標準的差異所衍生需要進行條件篩選或將資料重新編碼的方式（請參考附錄三範例）。

2.核心題組

TSCS 進行的 ISSP 核心題組調查，除了 2009 年宗教組因問卷設計需求未依原始問卷順序集中於一個大題之外，其餘年度都集中於一個大題且於前方加上標示。有時 TSCS 會在核心題組中加入幾題台灣本土性題目，部份期次並可用字體的不同來區辨是否為 ISSP 的核心題目（表二）。

至於進行 EASS 調查時，TSCS 並未在問卷中特別標示哪些題目為 EASS 的核心題目，網站上表一提供連結的 2006 年 Q1 家庭問卷是 TSCS 計畫小組特別整理提供的，將 EASS 調查的問題及使用的變項名稱加註於中文問卷中，而 2008 年 Q2 全球化問卷由於 EASS 核心題目集中於第 A 大題到第 O 大題，且依照順序編排，便未特別再加以註明。

表二 TSCS 中文問卷中 ISSP 背景資料題目及核心題組位置

年度	TSCS	背景資料題目	核心題組位置
2002 四期三次	Q2 性別	X	G、核心題組
2003 四期四次	Q2 國家認同	X	貳、國家認同
2004 四期五次	Q1 公民權	X	B、公民權- (國際 ISSP 核心題組)
2005 五期一次	Q2 工作與生活	有, 於過錄格左邊註明 ISSP	C、ISSP 核心題組 (中國體)
2006 五期二次	Q2 公民與國家	X	D、政府角色 (ISSP2006 題組)
2007 五期三次	Q2 休閒生活	X	C、ISSP2007 題組 (細明體)
2009 五期五次	Q1 宗教	X	題目後方有紅色**標示者
	Q2 社會不平等	X	B、ISSP2009 核心題組

3.標準問卷及台灣調查問卷全文

讀者除了可以從 ISSP 及 EASS 官方網站中取得歷年各次調查的原始問卷之外,「學術調查研究資料庫」也將之與台灣調查使用的中文問卷彙整在一起,方便讀者取用。有興趣瞭解詳細問卷內容的讀者,可以從「學術調查研究資料庫」左邊選單中先選取「大型學術調查」,進入 TSCS 調查資料專區(圖二),再從「歷年國際合作計畫調查主題對照表及瀏覽問卷」連結到表一後,點選主題開啓問卷全文。

The screenshot shows a website interface with a left-hand navigation menu and a main content area. The navigation menu includes items like '會員專區', '調查資料檢索', '大型學術調查' (highlighted with a blue box), '政府調查資料', 'SRDA: Nesstar線上分析', '民意調查資料', '意見交流區', '相關資源', '相關書目', '出版品介紹', and '網頁地圖'. Below the menu is a search bar with a '全文檢索' label and a '確定' button. The main content area features a header with navigation links: '分類瀏覽 | 簡易查詢 | 進階查詢 | 全文檢索 | 登錄號查詢 | 檢索說明'. The main heading is '台灣社會變遷基本調查'. Below this, there is a paragraph explaining the survey's history and purpose, followed by several bullet points: '查詢變項次數分配及進行交叉分析, 請至 SRDA: Nesstar線上分析', '歷史調查主題表', '釋出檔案名稱說明', '適用五期一次以後及2008年5月以後重整之資料', '資料檢核報告', and '歷年國際合作計畫調查主題對照表及瀏覽問卷'. At the bottom, there are links for '官網及取得國際資料' with sub-links for 'International Social Survey Program (ISSP)' and 'East Asia Social Survey (EASS)'.

圖二 「學術調查研究資料庫」TSCS 調查資料專區

表一提供的問卷檔案來源，在 TSCS 的部份，進行 ISSP 調查的問卷為台灣提交 ISSP 的 TSCS Field Questionnaire (Chinese)，進行 EASS 調查的問卷則是由 TSCS 提供，皆包含該次台灣進行調查的所有問項。

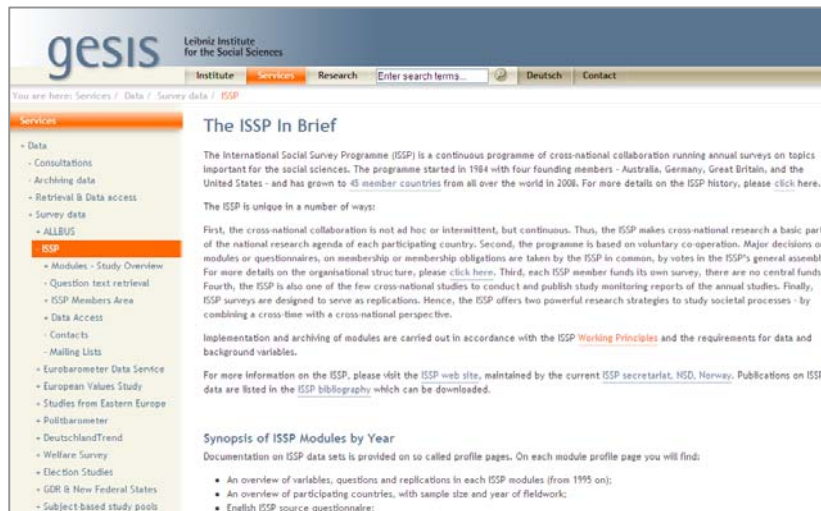
ISSP 及 EASS 的部份則分別取材自官方網站，為 ISSP Source questionnaire (English) 及 EASS Standard questionnaire (English)，只含該次有和國際同步調查的問項。

五、資料取得

「學術調查研究資料庫」網站上提供的是和國際同步調查的該次台灣調查全部資料，亦即除了核心題組及背景資料之外，還有台灣學者設計的其他問題。如果僅需要和其他國家同步調查的台灣與其他國家資料，則建議讀者直接至官方網站⁵依規定申請。

1.取得 ISSP 各國資料

ISSP 網站由挪威社會科學資料服務中心 (Norwegian Social Science Data Service, 簡稱 NSD) 負責維護有關 ISSP 運作的基本資訊及最新消息，歷年 ISSP 調查資料則另由德國 GESIS Data Archive)⁶負責彙整及建立公開使用的平台 (圖三)。



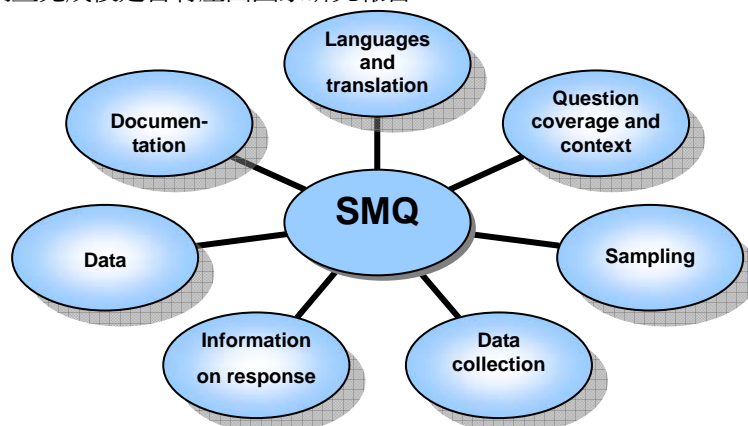
圖三 GESIS Data Archive 網站中 ISSP 資料瀏覽與查詢畫面

GESIS 網站提供過錄編碼簿與問卷全文搜尋工具以及關於調查主題、資料整理原則和取得資料方式的資訊，除了資料檔之外，可取得的參考文件有下列幾種：

⁵ 官網網址：ISSP：<http://www.issp.org/>，EASS：<http://www.eass.info/about/about01.php>

⁶ GESIS 資料庫網站中 ISSP 資料的位址：
<http://www.gesis.org/en/services/data/survey-data/issp/>

1. 研究簡介 (Study description)：執行單位及抽樣與調查方式、訪問結果、加權的簡要說明。
2. 問卷：標準問卷及各國執行調查時所使用的各種語言版本
3. 背景資料訪問題目與過錄方式 (Question texts and coding of background variables)：ISSP 規定的各項背景資料與各國問卷中所使用的訪問題目對照表，以及當問題選項不同時，各國如何從訪問資料重新建構 ISSP 分類標準的說明。(2004 年起提供)
4. 監測報告 (Study monitoring report)，包括以下項目 (圖四)：
 - (1) 調查使用的語言有幾種以及是什麼語言，翻譯採用口譯或書面翻譯，翻譯後的檢查方式，翻譯過程中遭遇的問題及處理方式。
 - (2) 核心題目是否全部調查、沒有進行調查的原因說明、順序是否更動，是單一調查或附加於何項調查進行。
 - (3) 代表性、年齡上下限、分層方式及變項、是否分階段抽樣及各階段抽樣方式、抽樣架構、如何選取受訪者、是否有採用替代樣本、配額等。
 - (4) 訪問方式，除了執行訪問外其他與受訪者接觸的方式、有無提供受訪者禮物、調查期間、對訪員執行訪問的要求等。
 - (5) 各種訪問結果的人數，完訪率。
 - (6) 資料過錄及鍵入的檢核、是否進行邏輯檢查、範圍檢查，是否加權及加權方式等。
 - (7) 調查完成後是否有產出國家研究報告。



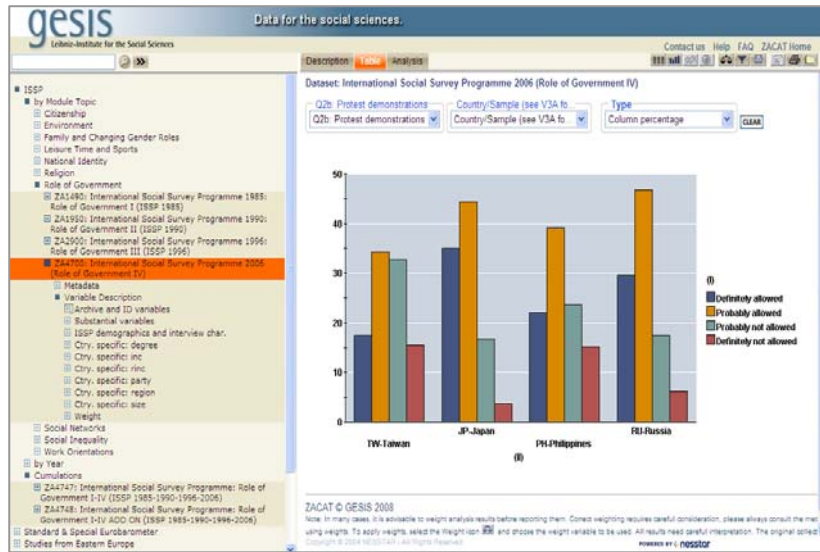
圖四 監測報告 (Study monitoring report , SMQ) 包括項目

GESIS 提供了一個非常好用的線上分析網站—ZACAT(the GESIS Data Archive Online Study Catalogue)⁷，ZACAT 的資料以目錄樹狀結構儲存，每筆資料先分為後

⁷ ZACAT 採用 NSD 開發的 Nesstar 線上分析軟體提供資料查詢及下載服務，網址：

設資料 (metadata) 及變項 (variable description) 兩大類, 使用者可以逐層查看, 直到找到符合需求的項目為止。後設資料中可以下載各國的研究簡介、問卷檔、背景資料過錄說明、國家人口特性; 變項部份, 逐層展開後可以瀏覽次數分配、進行交叉、迴歸及相關分析, 並有計算及重新編碼功能供使用者依需求新增變項, 即時進行更精確的分析。

ZACAT 提供按調查年度先後及主題兩種分類方式方便使用者查詢歷年資料, 各次調查已先由 GESIS 將全部國家資料整理合併成一個檔案 (圖五)。此外, 針對目前已有四個時點資料的政府角色主題, 另外提供合併好 1985、1990、1996、2006 的資料便於學者進行趨勢分析。



圖五 ZACAT 提供 ISSP 歷年各項資料線上分析功能

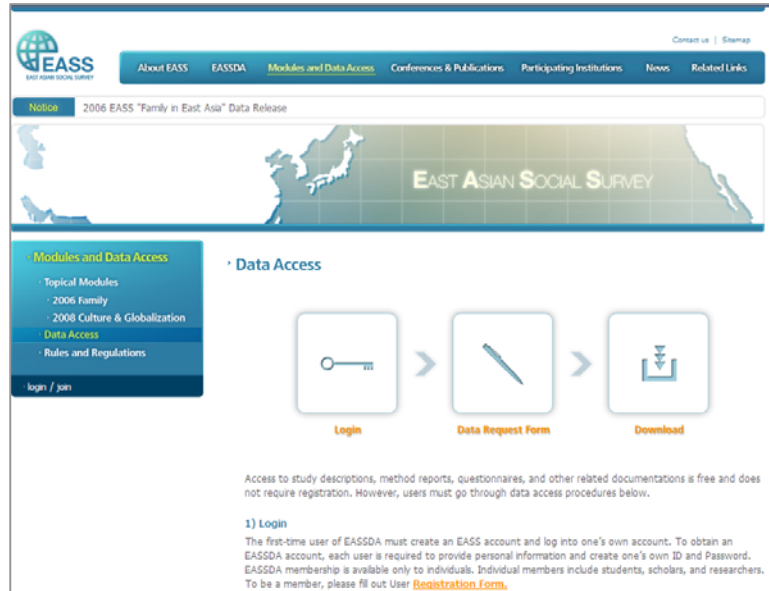
沒有資格限制也不用經過審核, 任何人只要在 ZACAT 填寫線上註冊表, 送出後立即可到 Email 信箱收取 ZACAT 寄出的密碼, 透過帳號 (使用者 email) 及密碼便能下載 ZACAT 中各項資料的全部變項, 使用者也可以只挑選需要使用的變項 (subset), 並有 SPSS、SAS、Stata、Statistica、Dbase 等多種資料格式可供選擇。

2.取得 EASS 調查資料

EASS 資料由設置在韓國 SungKyunKwan 大學的 EASS Data Archive 負責彙整, 已提供使用的為 2006 年家庭調查, 一般學者可在網路上取得的公開資訊僅有標準問卷、研究簡介及監測報告, 由於沒有提供線上分析的功能, 因此想要瞭解調查結果, 唯有取得原始資料。

<http://zocat.gesis.org/webview/index.jsp>

取得 EASS 資料的步驟是先上官網註冊，自行設定一組帳號及密碼，再用這組帳號密碼線上填寫資料申請表送出（圖六），EASSDA 收到申請後會於 30 天內完成審核及通知，資料格式有 SPSS 和 Stata 兩種可供申請者選擇，由申請者於申請時註明需要使用的格式。



圖六 EASS 網站及申請帳號畫面

六、ISSP 及 EASS 研究成果

在 ISSP 與 EASS 的官方網站中，讀者可以查詢利用資料已經發表的著作題名、作者及出處，藉此瞭解國際研究走向。

ISSP 目前由 NORC 的美國社會概況調查計畫主持人 Tom W. Smith 負責維護 ISSP 的文獻目錄⁸，該目錄只收錄至少有使用到兩個國家 ISSP 資料的著作。

依據 Smith 在 2008 年 4 月對 2008 ISSP Bibliography 進行的統計，累計共有 3,226 篇著作，著作性質以期刊論文最多。在網站上公布的最新 2009 ISSP Bibliography 中，台灣被收錄其中的著作只有 5 篇，學者們還有很大的發展空間。

表三 ISSP 使用統計

Book chapters	482
Journal articles	1058
Conference Papers	540
Newsletter articles	83
Reports	500
Books	442
Student degrees	121
Total	3226

⁸ 下載網址：<http://www.issp.org/Documents/isspbib2009.doc>，或從 ISSP 網站首頁進入，從左邊選擇「Publications」服務進入查詢。

在 EASS 研究成果方面，雖然只有 2006 年家庭調查的資料提供使用，仍已累積有 28 篇著作，性質皆為會議論文，但網站上並未說明收錄標準是否需要論文中分析二個以上國家的資料，也未特別區分作者的國籍。

最後，將 ISSP 及 EASS 資料公開及取得資料方式的資訊整理成表三，提供讀者回顧及參考。以往 ISSP 各國資料需要付費購買光碟，不但耗時費工也降低了研究者使用的動機；隨著資訊技術的發展讓相關資訊更容易分享與流通，各界人士可以透過網路多善加利用這些調查資料，擴展及開創社會科學研究的新契機。

表三 ISSP 與 EASS 調查資料

項目		ISSP	EASS
資料公開日期		次年 9 月 1 日之後	2 年內整理完成 日期另開會決議
資料彙整單位		GESIS Data Archive, Cologne, Germany	EASSDA, Academy of East Asia Studies, SungKyunKwan University, Korea
已 公 開 資 料	調查主題	10	1
	調查次數	23	1
	涵蓋期間	1985~2007	2006
	合併資料	政府角色 1985,1990,1996,2006	無
線上分析		ZACAT	尚未提供
資 料 取 得	申請方式	先線上申請帳號密碼 隨時依使用需求下載	申請帳號密碼後 線上填寫申請表審核
	處理時間	立即	30 天內
台灣資料年度		2002~2007	2006

附錄一 ISSP 及 EASS 使用的背景資料變項名稱與說明

變項名稱前有加上 nat_ (或 NAT_) 者，可由各國家視國情制訂選項 (Country-specific variable)，定義欄中空白表示 ISSP 或 EASS 無此變項。

變項名稱	ISSP 定義	EASS 定義
SEX	Sex of respondent	Sex of respondent
AGE	Age of respondent	Age of respondent
MARITAL	Marital status of respondent	Marital status of respondent
COHAB	Do you live together with a partner?	
EDUCYRS	Education I - years (of full time) schooling	Education I – years of schooling
SPAGE		Spouse age
SPEDCYRS		Spouse education
PAEDYRS		Father education
MAEDYRS		Mother education
DEGREE	Education II - highest education level / degree	Education II – highest education level/degree
nat_DEGR	Education II – country specific categories	
INSCHL		Still in school
SPDEGR		Spouse education II – highest education level/degree
SPINSCHL		Still in school
PAEDEGR		Father education II
MADEGR		Mother Education II
WRKST	Current employment status, main source of living	Current working status of main job (Not secondary job)
FULLPART		Working Full- or Part-time
WRKHRS	Working hours - number of hours (usually) worked weekly (including regular overtime work)	Average Number of working hours per week
ISCO88	Occupation - four digit 1988 ISCO / ILO occupation code (if R not working ask most recent job)	Occupation – four digit 2008 ISCO/ILO

變項名稱	ISSP 定義	EASS 定義
WRKSUP	Supervises others at work - Do you supervise the work of any other people? (if R not working ask most recent job)	
EMPCNTRT		Employment contract of wage employees
WRKTYPE	R: Working for private sector, public sector or self-employed (if R not working ask most recent job)	Working for private sector or public sector
WHYNOWRK		Reasons for having no current work income
NEMPLOY	(If self employed) Do you have any employees? If so, how many? (if R not working ask most recent job)	
UNION	Is respondent member of a trade union (or was in the past)?	
SPWRKST	Spouse / partner: current employment status, main source of living	Current working status of main job (Not secondary job)
SPFULLPT		Working Full- or Part-time
SPWRKHRS		Number of working hours per week
SPEMPCNT		Employment contract of wage employees
SPISCO88	Spouse / partner: occupation, four digit 1988 ISCO / ILO occupation code (if R not working ask most recent job)	Occupation ILO,ISCO 2008 4-digit
SPWRKTYP	S-P: Working for private sector, public sector or self-employed (if R not working ask most recent job)	Working for private sector or public sector
SPNOWRK		Reasons for having no current

變項名稱	ISSP 定義	EASS 定義
		work income
nat_INCOME NAT_HINC	Family income	Household Income
nat_RINCOME (ISSP) NAT_RINC (EASS)	Respondent's earnings	Respondents earnings per month from main job
NAT_SPINC		Spouse earnings per month from main job
RLTVHINC		Household income compared
HOMPOP (ISSP) HHDNUM (EASS)	How many persons in household	Number of Household Members
HHCYCLE	Household composition: adults and children (less than 18 years)	
PARTY_LR	Party affiliation - left-right (Not asked but coded in a 5-point left - right scheme by data producers)	
nat_PRTY	Party affiliation - Country-specific	
VOTE_LE	Vote last general election: Yes/no	
ATTEND	Attendance of religious services	
HAPPY		General Happiness
RELIG	Religious denomination (asked country-specific but re-coded to standard)	Religious denomination
RELIGGRP	Religious main-group derived from RELIG	
TOPBOT	10 point top-bottom scale	Top Bottom self-placement 10 point scale
nat_REG (ISSP) NAT_REG (EASS)	Region - Country-specific	Region(Country - specific)

變項名稱	ISSP 定義	EASS 定義
nat_SIZE	Size of community - Country-specific	
URBRURAL	Type of community: urban / rural – self-assessed	Self-Assessment of Community Type
WEIGHT	Weighting factor	WEIGHT
MODE	Administrative mode of data-collection	
nat_ETHN (Optional:)	Ethnic identity / family origin Country specific	

附錄二 ISSP 背景資料變項 (BV) 前後版本差異比較表

標題列符號說明，R：取代舊變項，M：修改，D：刪除，A：新增。(X)表示舊版本中即有測量該事實，新版中新增一種測量相同事實的方式供各會員選用 (BIRTH)；或是，將原本一個測量涵蓋多種概念的變項分成數個變項分別進行測量，該變項 (TYPORG1) 所測量的是原本舊變項名稱中的部份概念。

ISSP BV	R	M	D	A	說明
BIRTH				(X)	Additional variable to alternatively measure age of respondent
nat_ETHN		X			Status changed from optional to compulsory
WRKST			X		Former ISSP BV WRKST split into WORK, MAINSTAT, EMPREL
WORK	X				Former ISSP BV WRKST split into WORK, MAINSTAT, EMPREL
MAINSTAT	X				Former ISSP BV WRKST split into WORK, MAINSTAT, EMPREL
EMPREL	X				Updated WRKST and WRKTYPE
WRKTYPE			X		Former ISSP BV WRKTYPE split into TYPORG1, TYPORG2, and EMPREL
TYPORG1				(X)	Former ISSP BV WRKTYPE split into TYPORG1, TYPORG2, and EMPREL
TYPORG2	X				Former ISSP BV WRKTYPE split into TYPORG1, TYPORG2, and EMPREL
NSUP				X	Additional variable to measure

ISSP BV	R	M	D	A	説明
					respondent's number of supervised Employees
PARTLIV	X				Renamed former ISSP BV COHAB; category on existing partnership differentiated
SPWRKST			X		Former ISSP BV SPWRKST split into SPWORK, SPMAINST, SPEMPREL, SPWRKHRS
SPWORK	X				Former ISSP BV SPWRKST split into SPWORK, SPMAINST, SPEMPREL, SPWRKHRS
SPMAINST	X				Former ISSP BV SPWRKST split into SPWORK, SPMAINST, SPEMPREL, SPWRKHRS
SPEMPREL	X				Updated SPWRKST and SPWRKTYP
SPWRKTYP			X		Replaced partly by SPEMPREL
SPWRKHRS	X				Former ISSP BV SPWRKST split into SPWORK, SPMAINST, SPEMPREL, SPWRKHRS
SPWRKSUP				X	Additional variable to measure spouse's supervisory function
RELIG			X		Dropped in favour of nat_RELIG
nat_RELIG	X				Former ISSP BV RELIG organized into country-specific variables
RELIGGRP	X				Replaces old RELIGGRP with changed codes and slightly relabelled categories
HHCYCLE			X		Former ISSP BV HHCYCLE split into HHCHILDR, HHTODD and HOMPOP
HHCHILDR	X				Former ISSP BV HHCYCLE split into HHCHILDR, HHTODD and HOMPOP
HHTODD	X				Former ISSP BV HHCYCLE split into HHCHILDR, HHTODD and HOMPOP
MARITAL		X			Category on civil partnership added
nat_SIZE			X		Dropped
CASEID		X			Technical variable that clarifies ISSP ID variable

ISSP BV	R	M	D	A	說明
SUBSCASE		X			Technical variable that identifies substituted cases
DATEDY				X	Technical variable to record day of interview
DATEMO				X	Technical variable to record month of interview
DATEYR				X	Technical variable to record year of interview

附錄三 Question texts and coding of background variables : 以 2004 年 COHAB 為例

COHAB – R: Steady life-partner

	National Language	English Translation
Question no. and text	7a. 請問您有跟人同居嗎？	7a. Are you cohabiting?
Codes/	(1) 有	(1) Yes
Categories	(2) 沒有 (跳答 9a)	(2) No (skip to Q9a)
Interviewer Instruction		
Translation Note		
Note		

Filter Variable(s) and Conditions:

Q7: ask all
 Q7a: to be answered by those who are neither married nor living with legal spouse (code2-6 at Q7)

Construction/Recoding:

Country Variable Codes/Construction Rules	→ COHAB
v7a=1	1. Yes
v7a=2	2. No
	9. No answer, refused
v7a =9	0. NAP (living together with spouse - Code 1 in MARITAL, no partner)

Optional: Recoding Syntax

RECODE v7a (9=0) (ELSE=Copy) INTO COHAB.

資料使用狀況

邱亦秀

會員人數

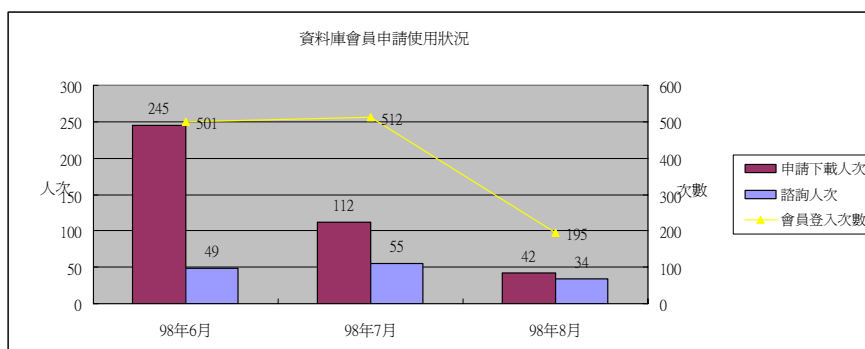
中央研究院人社中心調查研究專題中心「學術調查研究資料庫」目前的會員人數共 1507 人，其中包括一般會員 685 人，以及臨時會員 822（有效數字至 98 年 9 月底）。

一般會員包括：國內外公私立研究機構研究人員 84 人；國內外公私立大專院校教師 574 人；政府機構相關研究人員 8 人；捐贈資料單位代表 3 人；調研中心工作人員 16 人。

臨時會員則包括了：國內外公私立大專院校大學部、碩、博士班在學學生 784 人；國內外公私立研究機構臨時性研究人員 22 人；國內外公私立大專院校臨時性研究人員 16 人。

資料下載、諮詢人次及會員登入次數統計

本資料庫會員於本資料庫網頁登入之後，可以隨時下載資料並瀏覽計畫相關文件；若有特殊需求或該釋出資料有特殊釋出申請的限制，則須與工作人員聯絡並透過申請的方式取得；使用者詢問有關資料釋出相關問題、檔案使用方式、程式語法等，經由專人解答之後，即為資料庫處理的「諮詢」項目。98 年 6 月至 8 月底會員登入次數、申請下載人次及諮詢人次，如下圖：



大型學術調查資料下載人次統計（有效數字自 98 年 6 月至 8 月）

資料名稱	人次	資料名稱	人次
台灣社會意向調查	8	台灣社會變遷基本調查	128
台灣地區家庭與生育力調查系列	6	台灣選舉調查資料	11
國民營養健康狀況變遷調查	12	華人家庭動態資料庫	107
台灣青少年成長歷程研究	36	台灣高等教育資料系統的建置與運用	3
台灣教育長期追蹤資料(公共使用版)	63	台灣教育長期追蹤資料(限制使用版)	10



會員申請程序說明

一、會員資格

(一) 一般會員

1. 國內外公私立研究機構研究人員；
2. 國內外公私立大專院校教師；
3. 政府機構相關研究人員；
4. 捐贈或授權資料予「學術調查研究資料庫」之個人或單位代表。

(二) 臨時會員

1. 國內外公私立大專院校大學部、碩、博士班在學學生；
2. 國內外公私立研究機構臨時性研究人員；
3. 國內外公私立大專院校臨時性研究人員；
4. 政府機構臨時性研究人員。

二、會員福利

1. 線上資料下載；
2. 線上瀏覽報告書、問卷、次數分配；
3. 定期寄贈「學術調查研究資料庫通訊」；
4. 電子報服務；
5. 調查資料整理與檢誤諮詢服務；
6. 各項網頁功能。

三、加入方式

(一) 上網登錄

請至本資料庫網頁「會員專區」讀取「會員約定條款」並填寫申請表，送出資料後將螢幕上顯示的個人資料表列印出來，在劃線處簽名以示同意該條款中的各項規定，並請將同意書連同在職（在學）文件影本以郵寄、傳真或掃描成電子檔附加於 Email 等方式擲回本中心。

- 提供文件：會員約定條款同意書、在職（在學）文件影本。
- 審核時間：收到文件後一至三個工作天。

(二) 親自申請

親至本資料庫辦公室填寫申請表格，交付相關文件並簽署同意會員約定條款。

- 提供文件：在職（在學）文件影本。
- 審核時間：視申請人身份而定，符合者可以立即生效。


四、資格認證

- (一) 一般會員：會員有效期間為期兩年，以成功加入會員日起計算。本資料庫將每兩年主動校對會員資料，若會員未於校正期間內確認資料異動情況，則將先暫停其會員權限。
- (二) 臨時會員：會員有效期間為期一年，以成功加入會員日起計算。如仍符合臨時會員身份資格者，應每年於期限前主動提出證明文件，得延長使用期限一年。

五、會員義務

資料庫在努力提供更好服務的同時，亦需要了解會員們的意見。因此有一些需履行之義務項目，請會員配合實行。

- (一) 資料使用：敬請遵守「會員約定條款」的各項規定。
- (二) 著作回覆：會員在下載資料使用後，發表相關篇章論著等，敬請提供書目資料，嘉惠他人作為研究方向的輔助參考之用。若能提供作品全文亦非常歡迎。
- (三) 意見調查
 1. 當次：會員於下載資料三週後，資料庫會主動針對會員下載記錄詢問該次下載之資料用途，以及資料的使用滿意度；
 2. 年度：針對會員一年來的使用情形，本資料庫將進行例行性的年度整體滿意度調查，以作為資料庫發展及改善的參考。



資料捐贈說明


本資料庫亦歡迎學者及各界捐贈資料！為使這些得來不易的珍貴資料發揮最大效用，本資料庫工作人員會謹慎處理每筆捐贈資料，並負起妥善保管之責。我們蒐集的資料主要是以調查方法進行的量化資料，公開釋出前，我們會先瞭解該筆資料之智慧財產權歸屬，並取得所有權人/機構同意授權本資料庫公開學術使用。

本資料庫對資料捐贈者提供以下服務項目：

1. 定期／不定期寄贈「學術調查研究資料庫」出版品；
2. 資料整理與檢誤相關諮詢服務；
3. 提供其捐贈資料之申請情況；
4. 提供資料使用者利用其捐贈資料發表之衍生著作。

若您願意捐贈資料給「學術調查研究資料庫」蒐藏並對外開放，或有任何疑問，歡迎洽詢「中央研究院調查研究專題中心」資料組組長，我們將竭誠為您服務。

電話：(02)2787-1824，E-mail: srda@gate.sinica.edu.tw



徵稿啓事

「『學術調查研究資料庫』通訊」為中央研究院人文社會科學研究中心調查研究專題中心出版以服務學術界之刊物，每年三月、六月、九月及十二月以季刊形式發行。本中心為增加本通訊內容之多樣性及促進與讀者的互動交流，歡迎學界人士能夠提供以下相關議題之文章。

- 一、 二手資料之利用與分析
- 二、 調查資料之整理與檢誤
- 三、 國內外資料庫使用之經驗
- 四、 資料編碼或編碼簿之製作
- 五、 統計軟體之運用

寫作重點請著重於經驗交流與心得建議。請以 e-mail 的方式傳寄給我們，字數以 1000-1500 字為限，並以單篇完結之形式寫作。來稿由編輯委員會審閱決定刊登與否，一經採用將稿費酬謝，每千字 750 元。對接受刊登稿件，本刊編輯群有權刪改並置放於「『學術調查研究資料庫』通訊」電子版網站，如不同意者，請於稿件上聲明。文稿內容不代表本刊意見，如涉及著作權或其他文責問題，由作者自負法律責任。文章以真實姓名發表，投稿請附上您的聯絡方法（通訊地址與電話）。

『學術調查研究資料庫』通訊

Survey Research Data Archive Newsletter

出版單位／中央研究院人文社會科學研究中心 調查研究專題中心

地 址／(115)台北市南港區研究院路二段 128 號

電 話／(02)27871829

傳 真／(02)27881740

網 址／<http://srda.sinica.edu.tw>

電子郵件／srda@gate.sinica.edu.tw

發行人／張苙雲

編輯顧問／于若蓉、杜素豪、林季平、楊孟麗、廖培珊

主 編／王文心

文 編／李孟諱、邱亦秀、莊淵傑、許銘家、楊惠婷、黃瓊瑤、蘇婉雯、蘇脩惠

美 編／邱亦秀

印 刷／阜橋國際有限公司

地 址／(115)台北市忠孝東路六段 36 號 1 樓

中華民國九十一年四月創刊

中華民國九十八年九月第卅期

GPN : 2009101543