

小客貨車租賃業 營運狀況調查報告

資料時間：民國 101 年 1 月至 12 月
調查時期：民國 102 年 6 月

交通部統計處編印
中華民國 102 年 11 月

目 錄

壹、調查方法概述.....	1
一、調查目的.....	1
二、調查範圍、對象.....	1
三、調查資料週期.....	1
四、調查資料時期.....	1
五、調查實施期間.....	1
六、調查項目.....	1
七、抽樣方法.....	2
八、調查方法.....	2
九、估計方法.....	3
貳、提要分析.....	5
一、小客貨車租賃業者基本資料.....	5
二、公司經營短租業務狀況.....	8
三、公司經營長租業務狀況.....	13
四、出租車輛投保、違規及肇事情形.....	16
五、對管理措施之意見.....	18
六、未來展望.....	21
參、結論.....	23
肆、調查結果統計表.....	27
表 1、小客貨車租賃業者經營種類.....	29
表 2、小客貨車租賃業者經營年數.....	30
表 3、小客貨車租賃業者租期型態.....	32
表 4、小客貨車租賃業者營業車輛數.....	33

表 5、小客貨車租賃業者營業車輛類別	34
表 6、小客貨車租賃業者營業車輛中有無靠行車情形	35
表 7、小客貨車租賃業者平均每輛靠行車每月靠行費	36
表 8、小客貨車租賃業者從事與租賃業務有關之員工總人數	38
表 9、小客貨車租賃業者有支薪之司機人數	39
表 10、小客貨車租賃業者僱用支薪司機平均每月薪資(含獎金) ..	40
表 11、小客貨車租賃業者平均每天營業時間	42
表 12、小客貨車租賃業者與其他相關產業業者策略聯盟情形	44
表 13、小客貨車租賃業者在交通場站設置專櫃情形	46
表 14、有經營短租業者主要租車人之性別	48
表 15、有經營短租業者主要租車人之年齡	49
表 16、有經營短租業者之客戶來源	50
表 17、有經營短租業者短租租車人最主要租車用途	52
表 18、有經營短租業者短租租車人最常租車天數	54
表 19、有經營短租業者短租車輛之平常日(星期一至星期五) 出租率	56
表 20、有經營短租業者短租車輛之例假日(星期六、星期日 及國定假日)出租率	58
表 21、有經營短租業者全年平均每輛短租車輛平常保養維修 總費用	60
表 22、小客貨車租賃業者發生短租租車人未將車輛歸還(含 失竊)之車輛數	62
表 23、有經營短租業者提供(或代僱)司機服務情形	64
表 24、有經營短租業者每輛租賃小客車出租 1 天之平均收費 (不含司機費及汽油費)	66
表 25、有經營短租業者每輛租賃小客貨兩用車出租 1 天之平均 收費(不含司機費及汽油費)	68
表 26、有經營短租業者每輛租賃小貨車出租 1 天之平均收費 (不含汽油費)	70

表 27、有經營短租業者全年平均每輛短租車租金收入(不含司機費用).....	72
表 28、有經營短租業者全年短租收入和 100 年比較.....	78
表 29、有經營長租業者最主要長租客戶.....	80
表 30、有經營長租業者長租客戶每次租期年數.....	81
表 31、有經營長租業者長租客戶最主要租車用途.....	84
表 32、有經營長租業者長租車輛租購比例.....	86
表 33、有經營長租業者全年平均每輛長租車租金收入(不含司機費用).....	88
表 34、有經營長租業者全年長租收入和 100 年比較.....	92
表 35、有經營長租業者全年長租業務收入占總收入之比率.....	94
表 36、小客貨車租賃業者全年整體營運收入和 100 年比較.....	96
表 37、小客貨車租賃業者營業車輛除強制汽車責任險外有無投保其他保險.....	98
表 38、小客貨車租賃業者全年平均每輛短租營業車輛之總保險費.....	100
表 39、小客貨車租賃業者全年平均每輛長租營業車輛之總保險費.....	102
表 40、小客貨車租賃業者全年所有出租車輛在租期內違規經照相被逕行舉發之總件數.....	104
表 41、小客貨車租賃業者全年所有出租車輛在租期內曾發生交通事故之次數.....	106
表 42、小客貨車租賃業者使用「小客車租賃定型化契約範本」情形.....	108
表 43、小客貨車租賃業者認為同業間利用自用小客貨車變相經營租賃車業務情形.....	110
表 44、小客貨車租賃業者認為同業間利用租賃車在交通場站違規攬客情形.....	111

表 45、小客貨車租賃業者認為非小客貨車租賃業者違法經營 小客貨車租賃業務情形	112
表 46、小客貨車租賃業者預期 102 年短租營運狀況和 101 年 比較	114
表 47、小客貨車租賃業者預期 102 年長租營運狀況和 101 年 比較	116
表 48、業者認為政府開放大陸地區人民來臺觀光對小客車租賃 營運有無幫助	118
表 49、小客貨車租賃業者預期 102 年是否有增加總營業車輛 計畫	120
伍、附錄	121
「小客貨車租賃業營運狀況調查表」	122

壹、調查方法概述

一、調查目的

蒐集臺閩地區小客貨車租賃業基本資料、經營短租、長租營運狀況、出租車輛行駛、保險、違規及肇事狀況、對相關措施之意見及未來展望等資料，俾供交通施政之參據。

二、調查範圍、對象與單位

以臺閩地區為調查區域範圍，包括臺北市、高雄市、臺灣省及福建省。以經營小客貨車租賃業務之業者為調查對象。

三、調查資料週期

採不定期辦理。

四、調查資料時期

動態資料為 101 年 1 月至 12 月（如車輛之出租率等流量資料）；靜態資料為 101 年 12 月底（如營業車輛數等存量資料）；相關措施意見之填表時期為 102 年 6 月。

五、調查實施期間

102 年 6 月。

六、調查項目

（一）公司基本資料

包括經營項目、經營期間、租期型態、營業車輛數、靠行車輛數及平均每輛每月靠行費、員工總人數、支薪司機人數、平均每位司機每月薪資、平均每天營業時間、與其他相關產業業者策略聯盟及在交通場站租設專櫃之營業額比例等。

（二）公司經營短租業務狀況(租期未滿 1 年)

包括短租主要租車人之性別、年齡、客戶來源、租車用途、最常租車天數、平常日與例假日短租車輛出租率、短租車輛平常保養維修費、租車人未將車輛歸還之車輛數、提供(或代僱)

司機服務之比例、短租車輛出租 1 天之平均收費、平均每輛短租車之租金收入、101 年全年短租收入與 100 年比較等。

(三) 公司經營長租業務狀況(租期 1 年及以上)

包括最主要之長租客戶、每次租期、租車用途、租購比例、平均每輛長租車之租金收入、101 年全年長租收入與 100 年比較、長租收入占總收入之比率、101 年全年整體營運收入與 100 年比較等。

(四) 保險、違規及肇事狀況

包括營業車輛投保種類、平均每輛營業車輛之總保險費、出租車輛違規被照相逕行舉發件數及發生交通事故之次數等。

(五) 對管理措施之意見：

使用交通部核定之「小客車租賃定型化契約範本」情形、業者認為同業間利用自用車變相經營租賃車業務、利用租賃車在交通場站違規攬客及非小客貨車租賃業者違法經營小客貨車租賃業務之情形等。

(六) 未來展望

預期 102 年短租、長租營運與 101 年之比較、政府開放大陸地區人民來臺觀光規定對租賃營運助益情形及預期 102 年總營業車輛數有無增加車輛計畫等。

七、抽樣方法

以臺閩地區經營小客車及小貨車租賃業務之業者(1,035 家，不含無營業者)為母體，採全查方式辦理。回收有效樣本數為 968 家，回收率為 93.5%。

母體來源為本部公路總局、金門縣及連江縣公路監理所之小客貨車租賃業母體資料檔。

八、調查方法

採郵寄問卷調查，於 102 年 5 月底寄發調查表件(致受查戶函及調查表)，並輔以電話催收。

九、估計方法

本調查各項母體特徵值之推定，係以實際回收有效樣本資料為基礎，採不偏估計，並按 22 個縣市之專營小客車租賃、專營小貨車租賃、兼營小客車及小貨車租賃之業者共 3 層予以調整。茲就調整權數及母體特徵值推估公式列示如次：

n_{ij} ：表第 i 縣市第 j 層（按專營小客車租賃、專營小貨車租賃、兼營小客車及小貨車租賃業者分為 3 層，以下皆同）母體有效樣本數， $i=1, 2, 3, \dots, 22$ ， $j=1, 2, 3$

$n_i = \sum_{j=1}^3 n_{ij}$ ：表第 i 縣市母體有效樣本總數

Y_{ijk} ：表第 i 縣市第 j 層某特徵變數母體第 k 個樣本之觀察值， $k=1, 2, 3, \dots, n_{ij}$

\hat{Y}_{ij} ：表第 i 縣市母體第 j 層某特徵變數母體平均數估計值

\hat{Y}_i ：表第 i 縣市某特徵變數母體平均數估計值

\hat{Y} ：表某特徵變數母體平均數估計值

\hat{P} ：表某特徵變數母體比例估計值

N_{ij} ：表第 i 縣市第 j 層之租賃小客貨車母體家數

$N_i = \sum_{j=1}^3 N_{ij}$ ：表第 i 縣市的租賃小客貨車母體家數

$N = \sum_i N_i$ ：表臺閩地區租賃小客貨車母體家數

$W_i = \frac{N_i}{N}$ ：表第 i 縣市租賃小客貨車母體家數占臺閩地區租賃小客貨車母體家數之比例

$W_{ij} = \frac{N_{ij}}{N}$ ：表第 i 縣市第 j 層租賃小客貨車母體家數占臺閩地區租賃小客貨車母體家數之比例

某特徵變數母體平均數估計如下：

$$\hat{Y}_{ij} = \frac{\sum_{k=1}^{n_{ij}} Y_{ijk}}{n_{ij}}$$

$$\hat{Y}_i = \frac{\sum_{j=1}^3 N_{ij} \hat{Y}_{ij}}{N_i}$$

$$\hat{Y} = \sum_i W_i \hat{Y}_i$$

某特徵變數母體比例估計如下：

$$\hat{P} = \sum_{i=1}^{22} \sum_{j=1}^3 \sum_{k=1}^{n_{ij}} \frac{W_{ij} Y_{ijk}}{n_{ij}} \times 100$$

$$Y_{ijk} = \begin{cases} 1, \text{第} i \text{縣市第} j \text{層第} k \text{個樣本具有某特徵} \\ 0, \text{第} i \text{縣市第} j \text{層第} k \text{個樣本不具有某特徵} \end{cases}$$

貳、提要分析

截至 101 年 12 月底臺閩地區小客貨車租賃公司（或行號）家數（不含無營業者）為 1,035 家，主要集中在臺北市（占 24.5%）及臺中市（占 16.9%）。本調查採全查方式辦理，實際回收有效樣本數 968 家，回收率為 93.5%。

表 1 小客貨車租賃業母體數、回收樣本數及回收率

項目別	母體數		回收樣本數 (2)	回收率 (2)/(1)×100	97 年 回收率
	家數	結構比			
業者家數	1,035	100.0	968	93.5	93.6
新 北 市	84	8.1	79	94.0	94.8
臺 北 市	254	24.5	233	91.7	90.4
臺 中 市	175	16.9	161	92.0	93.1
臺 南 市	49	4.7	46	93.9	90.9
高 雄 市	102	9.9	94	92.2	91.6
臺 灣 省	352	34.0	336	95.5	96.6
金馬地區	19	1.8	19	100.0	100.0

資料來源：交通部公路總局及本調查資料。

說 明：1. 本表之家數係 101 年底有營運之業者。

2. 本表資料採電腦四捨五入計算，故總計與細項合計略有差異，以下各表同。

一、小客貨車租賃業者基本資料

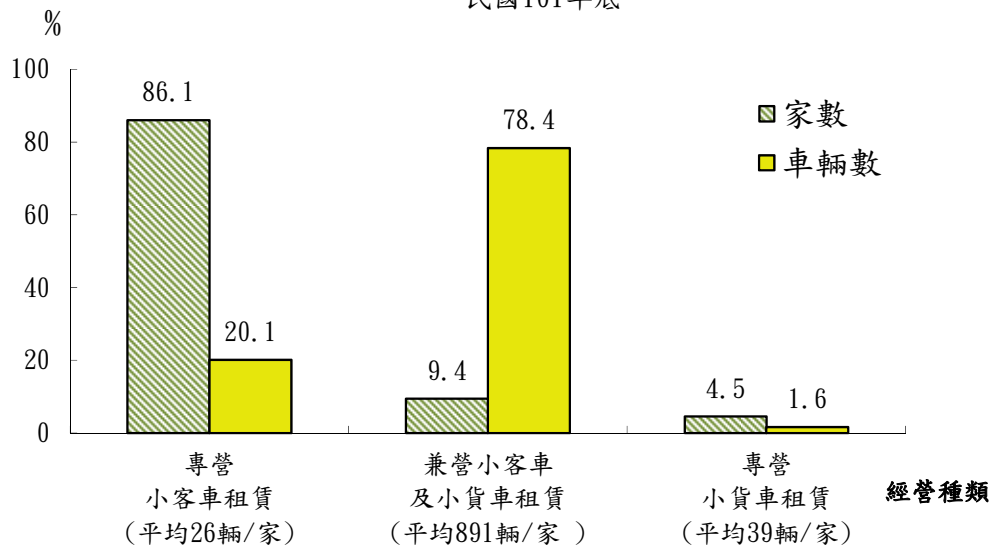
(一) 經營種類及營業車輛數：

101 年底臺閩地區小客貨車租賃業者中，專營小客車租賃之家數占 86.1%，兼營小客車及小貨車租賃業者占 9.4%，專營小貨車租賃業者僅占 4.5%。

就營業車輛數觀察，以兼營小客車及小貨車租賃業者擁有車輛數最多，占整體小客貨車租賃市場之 78.4%，其次為專營小客車租賃業者占 20.1%，專營小貨車租賃業者車輛數則僅占 1.6%。

就平均每家擁有車輛數觀察，以兼營小客車及小貨車租賃業者平均每家擁有 891 輛最多，其次為專營小貨車租賃業者 39 輛，專營小客車租賃業者最少，僅有 26 輛。

圖1 小客貨車租賃業家數及車輛數比例-按經營種類分
民國101年底



(二) 經營年數、租期型態及員工人數：101年底小客貨車租賃業者中，近2年新成立之公司(或行號)者占15.3%，經營10年及以上者，則占49.1%；另56.4%業者為經營短租業務；近8成業者之員工人數在5人以下。

表2 小客貨車租賃業者經營年數及租期型態

單位：%

項目別	97年底	101年底	項目別	97年底	101年底
總計	100.0	100.0	按租期型態分		
按經營年數分			短租	61.7	56.4
未滿1年	4.0	6.0	長租	17.5	21.7
1~未滿2年	4.8	9.3	兼營短租及長租	20.9	21.9
2~未滿5年	17.3	14.6	按員工人數分		
5~未滿8年	11.9	13.4	1~2人	45.4	49.1
8~未滿10年	9.4	7.6	3~5人	27.3	29.5
10~未滿15年	17.6	15.8	6~10人	12.4	9.0
15~未滿20年	16.8	11.7	11~20人	8.9	5.5
20年及以上	18.2	21.6	21人及以上	6.1	6.8
平均經營年數	11.5	11.1	平均員工人數	6	5

說明：1. 短租係指租期為未滿1年者；長租則為租期1年及以上。

2. 員工人數包含支薪員工及不支薪之自營作業者及無酬家屬工作者。

(三) 靠行情形：101 年底有 30.0%之業者有靠行車，較 97 年底之 28.9% 增加 1.1 個百分點，其中平均每輛每月靠行費以「1,000~未滿 1,250 元」者最多，占 51.2%，其次為「未滿 1,000 元」，占 28.4%。平均每輛每月靠行費 1,284 元（新臺幣，以下同）。

表 3 小客貨車租賃業者靠行情形

單位：%

項目別	97 年底	101 年底	項目別	97 年	101 年
總計	100.0	100.0	按每輛每月靠行費分		
按有無靠行車分			未滿 1,000 元	29.7	28.4
沒有	71.1	70.0	1,000~未滿 1,250 元	53.3	51.2
有	28.9	30.0	1,250 元及以上	17.0	20.4
			平均值	1,216 元	1,284 元

(四) 僱用支薪司機平均每月薪資：101 年底有 36.2%業者有僱用支薪司機，較 97 年底下降 10.4 個百分點，平均每月薪資以「未滿 3 萬元」最多，占 60.2%，其次為「3 萬~未滿 3 萬 5 千元」，占 22.6%；平均每月薪資為 2 萬 8,171 元。

表 4 小客貨車租賃業者僱用支薪司機情形

單位：%

項目別	97 年底	101 年底	項目別	97 年	101 年
總計	100.0	100.0	按平均每月薪資分		
按有無僱用支薪司機分			未滿 3 萬元	56.4	60.5
沒有	53.4	63.8	3 萬~未滿 3 萬 5 千元	31.0	22.6
有	46.6	36.2	3 萬 5 千~未滿 4 萬元	7.2	9.7
			4 萬~未滿 5 萬元	4.8	6.4
			5 萬元及以上	0.5	0.9
			平均值	23,674 元	28,171 元

(五) 策略聯盟情形：101 年有 68.5%業者表示沒有與其他相關產業業者策略聯盟，而 31.5%業者表示有，其所占比率較 97 年增加 2.9 個百分點。有策略聯盟中，以和「旅行社」(47.7%)、「觀光飯店」(41.1%)及「其他小客貨車租賃業者」(40.9%)較多；另「科技業者」為 20.5%。

表 5 小客貨車租賃業者與其他相關產業業者策略聯盟情形

單位：%

項目別	97 年	101 年
總計	100.0	100.0
按有無與其他相關產業業者策略聯盟分		
沒有	71.4	68.5
有	28.6	31.5
產業別為		
旅行社	(39.8)	(47.7)
觀光飯店	(41.6)	(41.1)
其他小客貨車租賃業者	(42.6)	(40.9)
科技業者	(16.2)	(20.5)
金融業者	(8.8)	(12.5)
休閒農場	(5.5)	(3.9)
遊樂區	(5.5)	(3.3)
航空業者	(2.1)	(2.9)
特產中心	(1.2)	(1.2)
其他業者	(11.7)	(11.4)

說明：1. 本表產業別係以有與其他相關產業業者策略聯盟之家數為分母計算。
2. 本表產業別可複選。

二、公司經營短租業務狀況(租期未滿 1 年)

(一) 短租主要租車人之性別、年齡及客戶來源：101 年經營短租之業者，有 92.4% 表示其主要租車人（以提供證件者為主）以男性較多，認為女性較多者僅占 7.6%。在租車人年齡方面，44.5% 之業者表示以「30~未滿 40 歲」居多，另 30.5% 表示以「20~未滿 30 歲」居多。就其客戶來源觀察，以「親友介紹」最多，占 51.7%，其次依序為「網站查詢」(45.5%)、「公司招牌廣告」(41.4%)、「公司業務人員自行招攬」(19.9%) 及「電話簿或打 104 查詢」(15.7%)；與 97 年相較，以透過「網站查詢」租車之客源增加 15.4 個百分點最多，未來業者可多透過網際網路宣導以增加客源。

表 6 小客貨車租賃業者按短租主要租車人性別、年齡及客戶來源分

單位：%

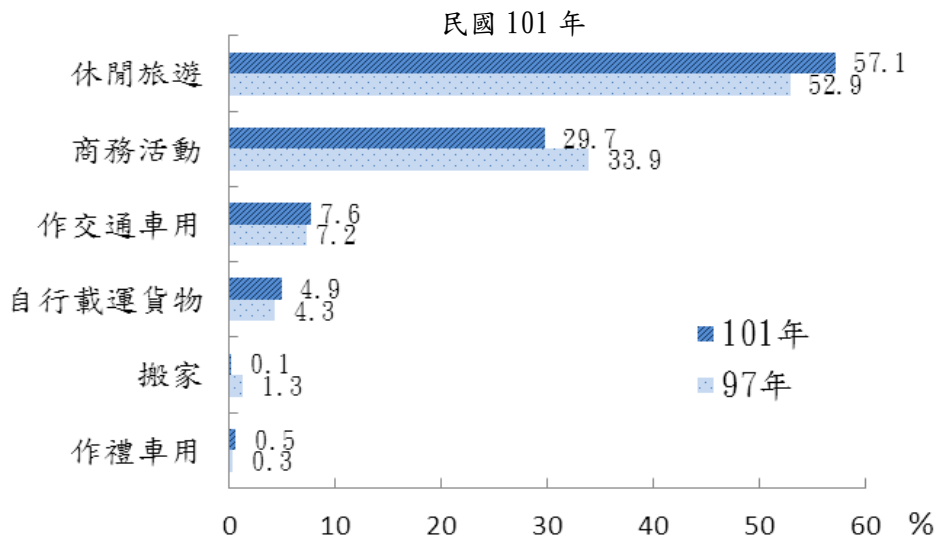
項目別	97年	101年	項目別	97年	101年
總計	100.0	100.0	按業者之客戶來源分		
按主要租車人之性別分			親友介紹	51.4	51.7
男性	95.1	92.4	網站查詢	30.1	45.5
女性	4.9	7.6	公司招牌廣告	50.6	41.4
按主要租車人之年齡分			公司業務人員自行招攬	22.1	19.9
未滿20歲	0.3	0.3	電話簿或打104查詢	21.7	15.7
20~未滿30歲	32.9	30.5	報章、雜誌及DM傳單廣告	6.3	5.5
30~未滿40歲	45.3	44.5	其他	2.1	5.0
40~未滿60歲	21.5	24.5			
60歲以上	—	0.1			

說明：1. 租車人之性別及年齡係以提供證件者為主，可能非實際駕駛人之性別及年齡。

2. 本表「客戶來源」可複選，最多選3項。

(二) 最主要租車用途：101年有57.1%之短租業者表示其租車人最主要租車用途為「休閒旅遊」，為「商務活動」者占29.7%，「作交通車用」者占7.6%。與97年相較，最主要租車用途以「休閒旅遊」之客源成長4.2個百分點最多。

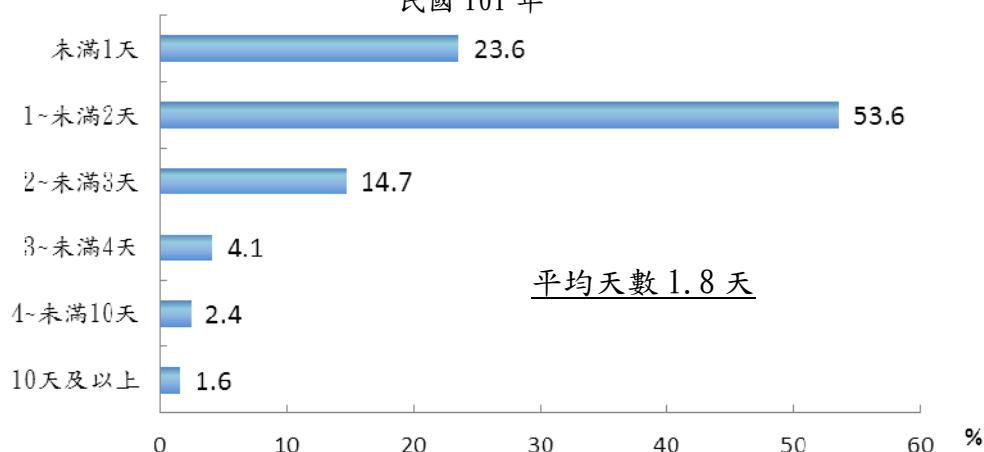
圖 2 小客貨車租賃業者按短租租車人最主要租車用途分



說明：本圖「商務活動」包含旅館、飯店業者簽訂契約租車接送客戶或公司企業、個人租車至機場、飯店接送客戶或從事其他商務活動等。

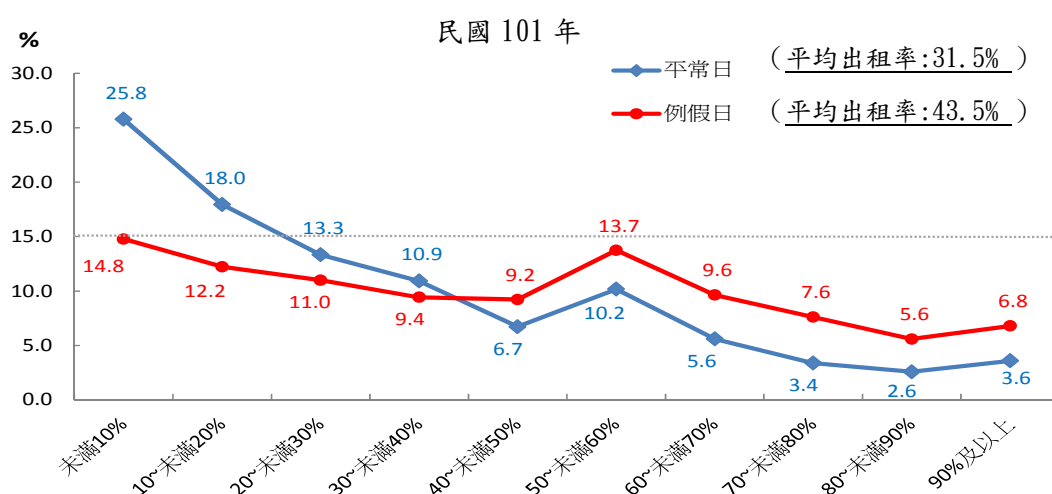
(三) 較常租車時數與天數：101 年租車人最常租車天數平均為 1.8 天，53.6%之業者表示租車人最常租車天數為「1~未滿2天」，「未滿1天」者占 23.6%次之。

圖 3 小客貨車租賃業者按短租租車人最常租車天數分
民國 101 年



(四) 短租車輛出租率：101 年有經營短租業者之短租車輛出租率（短租車輛出租數/短租車輛總數），平常日以「未滿 10%」比例最高，占 25.8%，「10~未滿 20%」次之，占 18.0%，平均出租率為 31.5%；而例假日出租率亦以「未滿 10%」比例最高，占 14.8%，平均出租率為 43.5%，顯著高於平常日 12.0 個百分點。

圖 4 小客貨車租賃業短租車輛出租率



說明：「平常日」係指星期一至星期五；「例假日」指星期六、星期日及國定假日。

(五) 租車人未歸還(含失竊)車輛情形：101年有14.0%之短租業者發生過租車人未歸還(含失竊)車輛情形，較97年之20.2%減少6.2個百分點，其中以未歸還「1輛」最多，占52.7%，其次為「2輛」，占34.0%。

表7 小客貨車租賃業者有無發生短租租車人未將車輛歸還(含失竊)情形

單位：%

項目別	97年	101年
總計	100.0	100.0
沒有	79.8	86.0
有	20.2	14.0
按未歸還車輛數分	(100.0)	(100.0)
1輛	(49.6)	(52.7)
2輛	(30.9)	(34.0)
3輛及以上	(19.5)	(13.3)

(六) 提供(或代僱)司機服務：101年有54.8%之業者有提供(或代僱)司機服務之情形；訓練優質之司機，以提供顧客更好的服務或與觀光結合，應可為業者帶來更多的商機。

表8 經營短租之小客貨車租賃業者提供(或代僱)司機服務情形

單位：%

項目別	101年
總計	100.0
沒有	45.2
有	54.8
按附帶司機之比例分	(100.0)
未滿5%	(22.2)
5~未滿50%	(19.1)
50~未滿100%	(15.8)
100%	(42.9)

(七) 短租車輛出租1天之平均收費(不含司機費及汽油費)：

101年經營短租之業者，出租1天之平均收費以出租小客車

平均每輛收費 2,006 元最高，小客貨兩用車平均每輛收費 1,929 元次之，小貨車平均每輛收費 1,697 元再次之。

各出租車型 1 天之平均收費，皆以每輛租賃「1,500~未滿 2,000 元」最多，其次為「未滿 1,500 元」，再其次為「2,000~未滿 2,500 元」。

表 9 小客貨車租賃業短租車輛出租 1 天之平均收費

		民國 101 年					單位：%；新臺幣元	
項目別	總計	未滿 1,500 元	1,500~未滿 2,000 元	2,000~未滿 2,500 元	2,500~未滿 3,000 元	3,000 元 及以上	平均收費	
按出租車型分								
小客車	100.0	25.0	43.7	13.0	6.2	12.1	2,006	
小客貨兩用車	100.0	26.0	36.8	18.3	14.2	4.7	1,929	
小貨車	100.0	36.7	38.6	16.8	7.9	—	1,697	

(八) 短租車平均每輛全年租金收入：

101 年經營短租業者平均每輛短租車全年租金收入(不含司機費用)，以「未滿 15 萬元」最多，占 64.0%，其次為「20 萬~未滿 30 萬元」，占 11.2%，平均每輛短租車全年租金收入平均為 18 萬 4,879 元。就經營種類觀察，以專營小客車租賃之平均每輛租金收入之 18 萬 8,276 元最高，其次為兼營小客車及小貨車租賃者 18 萬 2,332 元，專營小貨車租賃者最低，僅 12 萬 7,156 元。

表 10 小客貨車租賃業平均每輛短租車全年租金收入 (不含司機費用)

		民國 101 年					單位：%	
項目別	總計	未滿 15 萬元	15 萬~未滿 20 萬元	20 萬~未滿 30 萬元	30 萬~未滿 50 萬元	50 萬元 及以上	平均值 (元)	
總計	100.0	64.0	9.0	11.2	9.0	6.8	184,879	
按經營種類分								
專營小客車租賃	100.0	64.8	8.6	10.2	8.8	7.5	188,276	
專營小貨車租賃	100.0	73.0	8.2	7.7	11.2	—	127,156	
兼營小客車及小貨車租賃	100.0	47.9	14.9	25.8	9.5	1.9	182,332	

與 100 年比較，有 55.7%業者表示短租收入「衰退」，其中衰退幅度以「10%及以上」最多，占 60.9%；僅 18.4%業者表示「成長」，其中成長幅度以「10%以上」及「3~未滿 5%」較多，分別占 32.5%及 30.1%；而有 25.9%業者表示「維持不變」。

表 11 小客貨車租賃業有經營短租業者 101 年全年短租收入和 100 年比較

項目別	民國 101 年					單位：%
	計	變動幅度				
		未滿 3%	3~未滿 5%	5~未滿 10%	10%及以上	
總計	100.0					
成長	18.4	(100.0)	(21.7)	(30.1)	(15.7)	(32.5)
衰退	55.7	(100.0)	(10.8)	(17.7)	(10.6)	(60.9)
不變	25.9	-	-	-	-	-

三、公司經營長租業務狀況（租期 1 年及以上）

（一）最主要長租客戶、用途及每次租期：

101 年經營長租業者中，61.2%表示其長租客戶最主要為「民營公司企業」，以「個人」為主要客戶者占 16.9%，「政府機關(單位)」及「民間團體」者分別占 10.9%及 10.8%。

另就用途別觀察，49.5%之長租業者表示其長租客戶最主要用途為「商務活動」，認為「作交通車之用」及「供主管用車」者分別占 28.0%及 19.4%。在長租客戶每次租期方面，有 41.0%業者表示以「1 年」最多，另有 34.9%表示以「3 年」最多。

表 12 小客貨車租賃業長租業者按主要長租客戶、用途及租期分

單位：%

項目別	97年	101年	項目別	97年	101年
總計	100.0	100.0	按長租客戶每次租期分		
按最主要長租客戶來源分			1年	41.2	41.0
民營公司企業	63.5	61.2	1年半	2.2	1.9
個人	14.0	16.9	2年	15.8	15.0
政府機關(單位)	11.5	10.9	2年半	1.3	1.4
民間團體	9.6	10.8	3年	34.0	34.9
其他	1.3	0.2	4年	1.6	1.4
			5年	2.2	4.3
			6年及以上	1.9	—
按其長租客戶最主要租車用途分					
商務活動	46.3	49.5			
作交通車之用	32.6	28.0			
供主管用車	18.9	19.4			
其他	2.2	3.1			

(二) 長租車輛租購比例：101 年長租車輛之租購比例（總租購車輛/總租車數）以「未滿 10%」最多，占 57.2%，平均租購比例為 27.3%，較 97 年增加 3.2 個百分點。

表 13 小客貨車租賃業長租車輛租購比例

單位：%

項目	總計	未滿 10%	10~未滿 30%	30~未滿 60%	60~未滿 90%	90% 及以上	平均值
民國 97 年	100.0	59.3	14.7	10.0	8.1	7.8	24.1
民國 101 年	100.0	57.2	11.4	12.4	9.8	9.1	27.3

說明：「租購」係指長租車輛在租賃期滿後，租車人選擇付清餘款後買回該租賃車。

(三) 長租車平均每輛全年租金收入：

101 年經營長租業者平均每輛長租車全年租金收入（不含司機費用），以「未滿 20 萬元」最多，占 55.2%，其次為「20 萬~未滿 30 萬元」（18.0%）及「50 萬元及以上」（10.3%），平均每輛長租車全年租金收入為 26 萬 7,824 元，較 97 年增加 7,309 元。就經營種類觀察，以兼營小客車及小貨車租賃者之平均每輛租金

收入 29 萬 1,535 元最高，其次為專營小客車租賃者 26 萬 5,825 元，專營小貨車租賃者最低，僅 11 萬 9,653 元。

表 14 小客貨車租賃業平均每輛長租車全年租金收入(不含司機費用)

項目別	民國 101 年						單位：%
	總計	未滿 20萬元	20萬~未滿 30萬元	30萬~未滿 40萬元	40萬~未滿 50萬元	50萬元 及以上	平均值 (元)
97年	100.0	44.4	27.4	12.8	7.4	7.9	260,515
101年	100.0	55.2	18.0	9.8	6.9	10.3	267,824
按經營種類分							
專營小客車租賃	100.0	56.5	15.6	9.4	7.5	11.0	265,825
專營小貨車租賃	100.0	76.2	-	-	12.9	10.9	119,653
兼營小客車及小貨車租賃	100.0	46.0	28.1	12.3	4.9	8.6	291,535

與 100 年比較，表示長租收入「衰退」的業者，占 33.2%，其中衰退幅度以「10%及以上」最多，占 47.1%；有 25.2%業者表示「成長」，其中成長幅度亦以「10%及以上」最多，占 36.3%；而有 41.6%業者表示「維持不變」。

表 15 小客貨車租賃業有經營長租業者 101 年全年長租收入和 100 年比較

項目別	民國 101 年					單位：%
	計	未滿 3%	3~未滿 5%	5~未滿 10%	10%及以上	
總計	100.0					
成長	25.2	(100.0)	(22.1)	(24.4)	(17.2)	(36.3)
衰退	33.2	(100.0)	(19.3)	(17.8)	(15.7)	(47.1)
不變	41.6	-	-	-	-	-

(四) 長短租皆有經營之小客貨車租賃業 101 年整體營運收入與 100 年比較：在長短租皆有經營之小客貨租賃業者中，有 39.0%的業者表示整體收入較 100 年「衰退」，其中衰退幅度以「10%及以上」最多，占 50.7%；有 28.3%業者表示「成長」，其中成長幅度亦以「10%及以上」最多，占 46.5%；而有 32.8%業者表示「維持不變」。

表 16 長短租皆有經營之小客貨車租賃業
101 年整體收入和 100 年比較

		民國 101 年					單位：%
項目別		變動幅度					
		計	未滿 3%	3~未滿 5%	5~未滿 10%	10%及 以上	
總計	100.0						
成長	28.3	(100.0)	(8.2)	(19.4)	(25.9)	(46.5)	
衰退	39.0	(100.0)	(11.3)	(29.0)	(9.0)	(50.7)	
不變	32.8	-	-	-	-	-	

四、出租車輛投保、違規及肇事情形

(一) 營業車輛保險類別：101 年底有 23.9%業者除了必保的「強制汽車責任險」外，並無加保任何保險，此比率較 97 年增加 5.3 個百分點，主要係因東部地區及金馬地區之業者有高達 5 成以上業者除了「強制汽車責任險」外未加保任何保險。而有投保其他保險之業者中，有 92.0%對其營業車輛投保「任意汽車第三人責任險（意外險）」，有 83.8%投保「乘客責任險（或平安險）」。

表 17 小客車租賃業者對營業車輛之投保情形

項 目 別	單位：%	
	97年底	101年底
總計	100.0	100.0
除強制汽車責任險外，有無投保其他保險		
沒有	18.6	23.9
有	81.4	76.1
保險類別		
任意汽車第三人責任險(意外險)	(91.0)	(92.0)
乘客責任險(或平安險)	(78.3)	(83.8)
竊盜險	(39.1)	(54.3)
車體損失險	(36.8)	(59.9)
其他險	(1.7)	(5.2)

說明：1. 本表保險類別可複選。

2. 101年保險期間含101年底以前投保且保險期間有涵蓋到101年底之保險。

(二) 租車人違規情形：101年有88.0%業者的出租車輛，在租期內因租車人違規被照相而逕行舉發，所占比率較97年下降1.7個百分點，其中違規件數以「1~10件」最多，占52.5%。就經營總類觀察，以兼營小客車及小貨車租賃者，被照相逕行舉發之比例最高，達95.5%，專營小客車租賃者，占87.2%次之。

表 18 小客貨車租賃業者因租車人違規被照相逕行舉發情形

項目	民國 101 年							
	總計	沒有	有一照相逕行舉發件數					101件及以上
			小計	1~10件	11~30件	31~100件		
97年	100.0	10.3	89.7	(100.0)	(48.5)	(25.6)	(15.7)	(10.2)
101年	100.0	12.0	88.0	(100.0)	(52.5)	(26.2)	(15.1)	(6.2)
按經營種類分								
專營小客車租賃	100.0	12.8	87.2	(100.0)	(55.9)	(27.4)	(12.6)	(4.1)
專營小貨車租賃	100.0	13.0	87.0	(100.0)	(28.9)	(31.4)	(29.3)	(10.5)
兼營小客車及小貨車租賃	100.0	4.5	95.5	(100.0)	(33.3)	(13.0)	(30.8)	(22.9)

(三) 發生交通事故情形：101 年有 56.3%小客貨車租賃業者之出租車輛曾在租期內發生交通事故（以肇事有實際發生理賠為準，含理賠之財物損失或輕微受傷之輕微事故），所占比率較 97 年下降 0.7 個百分點，其中以發生事故「1~2 次」最多，占 44.3%，其次為「5~10 次」，占 25.2%。

表 19 小客貨車租賃業者所有出租車輛在租期內發生交通事故情形

項目別	民國 101 年								
	總計	沒有	有一事故次數						21 次及以上
			計	1~2 次	3~4 次	5~10 次	11~20 次		
97 年	100.0	43.0	57.0	(100.0)	(49.1)	(20.8)	(18.3)	(5.0)	(6.8)
101 年	100.0	43.7	56.3	(100.0)	(44.3)	(19.3)	(25.2)	(6.3)	(5.0)
按經營種類分									
專營小客車租賃	100.0	47.1	52.9	(100.0)	(48.1)	(21.0)	(24.7)	(5.0)	(1.2)
專營小貨車租賃	100.0	40.3	59.7	(100.0)	(53.6)	(3.6)	(27.5)	(7.9)	(7.3)
兼營小客車及小貨車租賃	100.0	12.4	87.6	(100.0)	(19.2)	(14.4)	(27.1)	(13.2)	(26.1)

五、對管理措施之意見

(一) 使用本部訂頒之「小客車租賃定型化契約範本」情形：101 年有 64.3%小客貨車租賃業者使用本部訂頒之「小客車租賃定型化契約範本」，其中 85.6%業者對契約內容感到滿意，而有 35.7%業者沒有使用，其不使用原因以「使用自己設計的契約」居多，占 52.4%，其次為「沒有此契約範本」，占 18.8%。沒有使用契約範本之業者中，54.0%表示未來會使用本部契約範本。與 97 年相較，101 年業者對本部訂頒之「小客車租賃定型化契約範本」滿意度及未來之使用意願皆呈下降之態勢。相關單位可適時與業者溝通，瞭解不滿意之原因以改善範本內容，俾使更多業者願意使用。

表 20 小客貨車租賃業者使用「小客車租賃定型化契約範本」情形

單位：%

項 目 別	97年	101年
總計	100.0	100.0
按有無使用契約範本分		
有，	66.7	64.3
是否對契約內容滿意	(100.0)	(100.0)
滿意	(90.6)	(85.6)
不滿意	((9.4)	(14.4)
沒有，	33.3	35.7
(1) 不使用原因	(100.0)	(100.0)
使用自己設計的契約	(52.5)	(52.4)
沒有此契約範本	(31.7)	(18.8)
認為不適用	(9.5)	(18.6)
其他	(6.3)	(10.2)
(2) 未來是否會使用	(100.0)	(100.0)
會	(59.6)	(54.0)
不會	(40.4)	(46.0)

(二) 利用自用小客貨車變相經營租賃業務情形：101 年有 35.6%業者認為同業間利用自用小客貨車(俗稱白牌車)變相經營租賃車業務情形普遍，其中認為很普遍者占 17.6%。

表 21 小客貨車租賃業者認為同業間利用自用小客貨車變相經營租賃車業務情形

單位：%

項目別	總計	很普遍	普遍	很少	沒有	不知道
97年	100.0	26.0	16.0	16.9	15.5	25.6
101年	100.0	17.6	18.0	20.3	15.0	29.1
按經營種類分		35.6%				
專營小客車租賃	100.0	18.8	19.0	18.4	15.4	28.5
專營小貨車租賃	100.0	14.9	11.0	25.0	21.7	27.5
兼營小客車及小貨車租賃	100.0	7.7	12.0	35.7	8.8	35.7

(三) 利用租賃車在機場違規攬客情形：101 年有 17.8%業者認為同業間在機場違規攬客情形普遍，其中認為很普遍者占 9.4%，而認為很少及沒有者合占 44.5%。

表 22 小客貨車租賃業者認為同業間利用租賃車在機場違規攬客情形

單位：%

項目別	總計	很普遍	普遍	很少	沒有	不知道
97年	100.0	9.5	9.2	16.9	23.4	41.0
101年	100.0	9.4	8.4	17.3	27.2	37.8
按經營種類分		17.8%				
專營小客車租賃	100.0	10.4	8.7	17.0	28.3	35.6
專營小貨車租賃	100.0	6.4	4.3	4.3	34.6	50.5
兼營小客車及小貨車租賃	100.0	1.1	7.6	25.9	13.1	52.2

(四) 非小客貨車租賃業者違法經營小客貨車租賃業務情形：101 年有 27.0%業者認為非小客貨車租賃業者違法經營小客貨車租賃業務情形普遍，其中認為很普遍者占 15.4%。

表 23 小客貨車租賃業者認為非小客貨車租賃業者違法經營小客車租賃業務情形

單位：%

項目別	總計	很普遍	普遍	很少	沒有	不知道
97年	100.0	17.6	14.0	15.6	18.4	34.4
101年	100.0	15.4	11.6	18.5	17.7	36.8
按經營種類分						
專營小客車租賃	100.0	17.1	11.9	17.8	17.5	35.6
專營小貨車租賃	100.0	8.5	10.6	24.6	24.2	32.1
兼營小客車及小貨車租賃	100.0	3.4	8.5	21.7	16.5	49.9

六、未來展望

(一)預期 102 年短租及長租業務營運狀況與 101 年比較：

在短租業務方面，有 22.2%小客貨車租賃業者預期 102 年短租業務較 101 年「成長」，其中以成長「10%及以上」居多；預期「衰退」者占 46.3%，其中衰退幅度亦以「10%及以上」最多；另有 31.5%業者預期營運「維持不變」。

在長租業務方面，有 32.6%業者預期 102 年長租業務較 101 年「成長」，其中以成長幅度「10%及以上」居多；預期「衰退」者，占 25.9%，衰退幅度以「10%及以上」最多；另有 41.5%業者預期營運「維持不變」。

表 24 小客貨車租賃業者預期 102 年短租及長租業務營運狀況與 101 年比較

項目別	民國 102 年 6 月		單位：%	
	短 租		長 租	
總計	100.0		100.0	
成長，幅度為	22.2	(100.0)	32.6	(100.0)
未滿3%		(28.2)		(23.2)
3~未滿5%		(23.8)		(20.7)
5~未滿10%		(15.5)		(24.2)
10%及以上		(32.6)		(31.9)
衰退，幅度為	46.3	(100.0)	25.9	(100.0)
未滿3%		(12.9)		(13.1)
3~未滿5%		(14.8)		(19.5)
5~未滿10%		(12.5)		(15.1)
10%及以上		(59.8)		(52.3)
不變	31.5		41.5	

(二)認為政府開放中國大陸地區人民來臺觀光對租賃營運助益情形：101 年有 20.3%小客貨車租賃業者認為政府開放中國大陸地區人民來臺觀光，對整體租賃營運「有幫助」，而認為「幫助不大」者占 16.1%，「沒有幫助」者，則占 60.5%。

表 25 小客貨車租賃業者認為政府開放大陸地區人民來臺觀光，
對租賃營運助益情形

民國 102 年 6 月

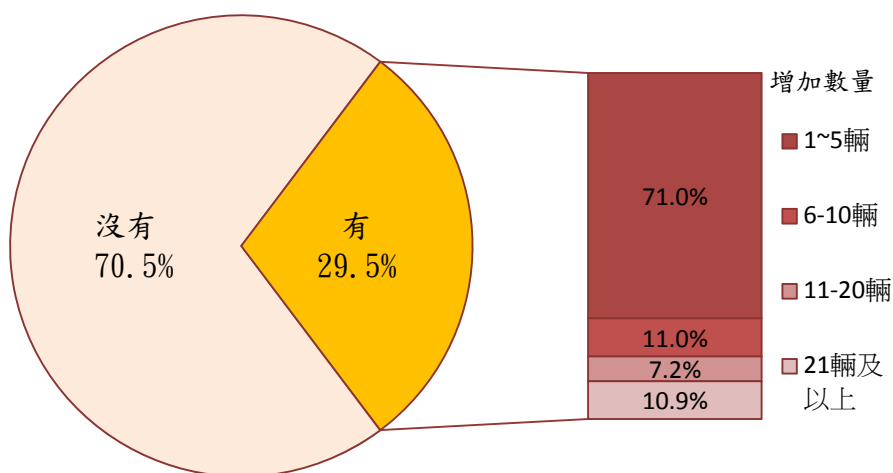
單位：%

項目別	總計	很有幫助	有點幫助	幫助不大	沒有幫助	不知道
總計	100.0	4.6	15.7	16.1	60.5	3.2
按經營種類分						
專營小客車租賃	100.0	5.0	15.6	14.8	61.7	3.0
專營小貨車租賃	100.0	-	4.6	9.3	77.6	8.5
專營小客車及小貨車租賃	100.0	3.3	22.7	30.6	41.3	2.1

(三)預期 102 年是否有增加總營業車輛計畫：101 年有 70.5%小客貨車租賃業者預期 102 年沒有增加總營業車輛計畫；其餘 29.5%小客貨車租賃業則表示 102 年有增加總營業車輛計畫，其中以將增加「1~5 輛」最多，占 71.0%。

圖 5 小客貨車租賃業者預期 102 年
是否有增加總營業車輛計畫

民國 102 年 6 月



參、結論

一、業者基本資料

- (一)小客貨車租賃業之經營種類以專營小客車租賃之家數占 86.1% 最多：依據調查結果顯示，101 年底臺閩地區小客貨車租賃業者中，專營小客車租賃之家數占 86.1%，兼營小客車及小貨車租賃業者占 9.4%，專營小貨車租賃業者僅占 4.5%。惟就營業車輛數觀察，以兼營小客車及小貨車租賃業者擁有車輛數最多，占整體小客貨車租賃市場之 78.4%，另就出租車輛類別觀察，以小客車占 69.2% 最多，小貨車 18.0% 次之，客貨兩用車占 12.9%。
- (二)近 8 成小客貨車租賃業者之員工人數在 5 人以下：101 年底小客貨車租賃業者中，為近 2 年新成立之公司(或行號)者占 15.3%，經營 10 年及以上者，占 49.1%。有 56.4% 業者為經營短租業務；近 8 成業者之員工人數在 5 人以下；30.0% 之業者有靠行車。平均每輛每月靠行費 1,284 元。
- (三)36.2% 業者僱用支薪司機，平均每月薪資為 2 萬 8,171 元：101 年底有 36.2% 業者僱用支薪司機，較 97 年底下降 10.4 個百分點。平均每月薪資為 2 萬 8,171 元，以「未滿 3 萬元」最多，占 60.5%。
- (四)超過 3 成業者與其他相關產業業者有策略聯盟：101 年有 31.5% 業者與其他相關產業業者策略聯盟，其所占比率較 97 年增加 2.9 個百分點；有策略聯盟中以和「旅行社」(47.7%)、「觀光飯店」(41.1%) 及「其他小客貨車租賃業者」(40.9%) 聯盟較多，另「科技業者」為 20.5%。

二、公司營運概況

(一)短租業務(租期未滿 1 年)

1. 透過「網站查詢」而租車客戶比率大幅增加：就短租客戶來源觀察，101 年以「親友介紹」最多，占 51.7%，其次為「網站查詢」占 45.5%；與 97 年相較，以透過「網站查詢」租車之客源增加 15.4 個百分點最多，未來業者可多透過網際網路宣導

以增客源。

2. **租車人最主要租車用途為「休閒旅遊」**：101 年有 57.1%之短租業者表示其租車人最主要租車用途為「休閒旅遊」，較 97 年增加 4.2 個百分點，為用途別中成長最多者，主要係從「商務活動」用途轉嫁而來。
3. **短租車輛最常租車天數平均為 1.8 天**：101 年租車人最常租車天數平均為 1.8 天，53.6%之業者表示租車人最常租車天數為「1~未滿 2 天」，「未滿 1 天」者占 23.6%次之。
4. **短租車輛例假日出租率明顯高於平常日**：101 年經營短租業者之短租車輛出租率（短租車輛出租數/短租車輛總數），平常日以「未滿 10%」比例最高，占 25.8%，平均出租率為 31.5%；例假日出租率亦以「未滿 10%」比例最高，占 14.8%，平均出租率為 43.5%，顯著高於平常日 12.0 個百分點。
5. **14.0%之短租業者發生過租車人未歸還(含失竊)車輛情形**：101 年有 14.0%之短租業者發生過租車人未歸還(含失竊)車輛情形，較 97 年之 20.2%減少 6.2 個百分點，其中以未歸還「1 輛」最多，占 52.7%，其次為「2 輛」，占 34.0%。
6. **超過 5 成以上業者有提供(或代僱)司機服務之情形**：101 年有 54.8%以上業者有提供(或代僱)司機，以提供顧客更好的服務或與觀光結合，應可為業者帶來更多的商機。
7. **短租車輛出租 1 天之收費(不含司機費及汽油費)平均每輛 1,952 元，以出租小客車平均每輛收費 2,006 元最高**：101 年經營短租之業者，出租 1 天之平均收費以出租小客車平均每輛收費 2,006 元最高，小客貨兩用車平均每輛收費 1,929 元次之，小貨車平均每輛收費 1,697 元再次之。
8. **短租車平均每輛全年租金收入 18 萬 4,879 元**：101 年經營短租業者平均每輛短租車全年租金收入(不含司機費用)，以「未滿 15 萬元」最多，占 64.0%，平均每輛短租車全年租金收入平均為 18 萬 4,879 元，較 97 年增加 1,334 元。就經營種類觀察，以專營小客車租賃之平均每輛租金收入 18 萬 8,276 元最高，其次為兼營小客車及小貨車租賃者之 18 萬 2,332 元，專營小貨車租賃者最低，僅 12 萬 7,156 元。

(二)長租業務 (租期 1 年及以上)

1. 長租客戶以「民營公司企業」為主，最主要租車用途為「商務活動」：101 年經營長租業者中，61.2%表示其長租客戶最主要為「民營公司企業」，以「個人」為主要客戶者占 16.9%。另就用途別觀察，49.5%之長租業者表示其長租客戶最主要用途為「商務活動」。
2. 長租車輛平均租購比例為 27.3%：101 年長租車輛之租購比例（總租購車輛/總租車數）以「未滿 10%」最多，占 57.2%，平均租購比例為 27.3%，較 97 年增加 3.2 個百分點。
3. 長租車平均每輛全年租金收入為 26 萬 7,824 元：101 年經營長租業者平均每輛長租車全年租金收入（不含司機費用），以「未滿 20 萬元」最多，占 55.2%，平均每輛長租車全年租金收入為 26 萬 7,824 元，較 97 年增加 7,309 元。

三、 出租車輛投保、違規及肇事情形

- (一)23.9%業者除了必保的「強制汽車責任險」外，並無加保任何保險：101 年底有 23.9%業者除了必保的「強制汽車責任險」外，並無加保任何保險，此比率較 97 年增加 5.3 個百分點。
- (二)101 年出租車輛發生交通違規及交通事故情形，均較 97 年略降：101 年有 88.0%業者的出租車輛，在租期內因租車人違規被照相逕行舉發，較 97 年下降 1.7 個百分點；另有 56.3%業者之出租車輛曾在租期內發生交通事故（以肇事有實際發生理賠為準，含理賠之財物損失或輕微受傷之輕微事故），較 97 年下降 0.7 個百分點。

四、 對管理措施之意見

- (一)64.3%小客貨車租賃業者使用本部訂頒之「小客車租賃定型化契約範本」：101 年有 64.3%小客貨車租賃業者使用本部訂頒之「小客車租賃定型化契約範本」，其中 85.6%業者對契約內容感到滿意。沒有使用契約範本之業者中，54.0%表示未來會使用本部契約範本。與 97 年相較，101 年業者對本部訂頒之「小客車租賃定型化契約範本」滿意度及未來之使用意願皆呈下降。

相關單位可適時與業者溝通，瞭解不滿意之原因以改善範本內容，俾使更多業者願意使用。

- (二)35.6%小客貨車租賃業者認為同業間利用自用小客貨車變相經營租賃車業務：101 年有 35.6%小客貨車租賃業者認為同業間利用自用小客貨車(俗稱白牌車)變相經營租賃車業務情形普遍，其中認為很普遍者占 17.6%。

五、未來展望

- (一)46.3%業者預期 102 年短租業務營運狀況會較 101 年衰退：在短租業務方面，22.2%小客貨車租賃業者預期 102 年短租業務較 101 年「成長」，其中以成長「10%及以上」居多；預期「衰退」者占 46.3%，其中衰退幅度亦以「10%及以上」最多；另有 31.5%業者預期營運「維持不變」。
- (二)41.5%業者預期 102 年長租業務營運狀況會與 101 年「維持不變」：在長租業務方面，32.6%小客貨車租賃業者預期 102 年長租業務較 101 年「成長」，其中以成長幅度「10%及以上」居多；預期「衰退」者，占 25.9%，衰退幅度以「10%及以上」最多；另有 41.5%業者預期營運「維持不變」。
- (三)20.3%小客貨車租賃業者認為政府開放中國大陸地區人民來臺觀光，對整體租賃營運「有幫助」；而認為「幫助不大」者占 16.1%，「沒有幫助」則占 60.5%。
- (四)70.5%小客貨車租賃業者預期 102 年沒有增加總營業車輛計畫；其餘 29.5%業者則表示 102 年有增加總營業車輛計畫，其中以將增加「1-5 輛」最多，占 71.0%。

肆、調查結果統計表

1. 臺閩地區範圍：

北部地區－包括新北市、臺北市、宜蘭縣、桃園縣、基隆市、新竹縣市。

中部地區－包括苗栗縣、臺中市、彰化縣、南投縣、雲林縣。

南部地區－包括嘉義縣市、臺南市、高雄市、屏東縣、澎湖縣。

東部地區－包括臺東縣、花蓮縣。

金馬地區－包括金門縣、連江縣。

2. 卡方檢定標註方式：

*表示 $p < 0.05$ ，即在 95% 信心水準下，基本問項與題目問項為顯著差異。

**表示 $p < 0.01$ ，即在 99% 信心水準下，基本問項與題目問項為顯著差異。

***表示 $p < 0.001$ ，即在 99.9% 信心水準下，基本問項與題目問項為顯著差異。

+表示該變項之組間期望值小於 5 的比例超過 25%，因此未做卡方檢定。

#為複選題。

3. 「平均值」之估計方式為各組之組中點乘以各組百分比加總計算而得。若有開放組距，則取前一組 1 倍之組距或依實際答填之數據計算。

4. 因採四捨五入計算，各細項加總，或有不等於「總計」之情形。

5. 統計表中所列之百分比為加權推估後之數據。

表1、小客貨車租賃業者經營種類

中華民國101年底

單位：%

項目別	總計	專營 小客車租賃	專營 小貨車租賃	兼營小客車及 小貨車租賃
總計	100.0	86.1	4.5	9.4
按地區別分⁺				
北部地區	100.0	83.9	6.9	9.2
中部地區	100.0	86.1	2.6	11.3
南部地區	100.0	89.7	2.6	7.7
東部地區	100.0	94.1	-	5.9
金馬地區	100.0	78.9	-	21.1
按租期型態分^{***}				
短租	100.0	92.1	6.3	1.6
長租	100.0	78.7	3.1	18.1
兼營短租及長租	100.0	77.9	1.4	20.7
按營業車輛總數分^{***}				
1~9輛	100.0	94.1	2.8	3.1
10~20輛	100.0	90.4	6.0	3.5
21~99輛	100.0	74.9	6.0	19.0
100輛及以上	100.0	37.6	5.7	56.7
按有無靠行車分^{***}				
有	100.0	97.3	0.3	2.4
沒有	100.0	81.3	6.3	12.4
按有無與其他相關 產業業者策略聯盟^{**}				
有	100.0	85.6	5.9	8.5
沒有	100.0	85.6	5.9	8.5

表2、小客貨車租賃業者
中華民國

項目別	總計	未滿 1年	1~未滿 2年	2~未滿 5年
總計	100.0	6.0	9.3	14.6
按地區別分⁺				
北部地區	100.0	5.6	7.6	13.5
中部地區	100.0	11.3	13.7	14.1
南部地區	100.0	1.6	9.3	15.8
東部地區	100.0	5.9	9.0	15.0
金馬地區	100.0	-	5.3	36.8
按經營種類分*				
專營小客車租賃	100.0	5.9	9.9	14.8
專營小貨車租賃	100.0	8.5	-	6.4
兼營小客車及小貨車租賃	100.0	5.5	8.8	17.1
按有無靠行車分*				
有	100.0	4.1	5.9	15.6
沒有	100.0	6.8	10.8	14.2
按租期型態***				
短租	100.0	4.7	8.4	11.3
長租	100.0	11.1	13.9	23.7
兼營短租及長租	100.0	4.3	7.1	14.1
按營業車輛總數分*				
1~9輛	100.0	7.3	10.0	14.8
10~20輛	100.0	6.5	11.4	16.0
21~99輛	100.0	3.2	5.9	14.8
100輛及以上	100.0	1.6	3.0	6.0
按有無與其他相關 產業業者策略聯盟分				
有	100.0	4.2	11.8	17.3
沒有	100.0	6.8	8.2	13.3

經營年數

101年底

單位：%

5~未滿 8年	8~未滿 10年	10~未滿 15年	15~未滿 20年	20年 及以上	平均值 (年)
13.4	7.6	15.8	11.7	21.6	11.1
14.0	8.6	19.1	12.8	18.8	11.2
15.3	7.9	7.6	8.9	21.3	9.8
12.0	6.1	17.3	12.0	25.9	12.1
10.4	5.9	11.9	7.5	34.4	12.4
-	-	21.1	26.3	10.5	11.0
12.7	7.2	14.6	12.0	22.9	11.3
17.8	13.5	26.7	17.8	9.3	11.2
18.5	8.7	20.8	5.3	15.2	9.7
14.4	8.3	19.3	14.4	18.0	11.3
13.0	7.4	14.2	10.5	23.1	11.0
11.3	6.7	16.5	12.8	28.2	12.5
19.6	8.1	12.2	7.6	3.8	6.8
12.9	9.5	17.4	12.8	21.9	11.7
15.6	4.8	14.0	12.2	21.4	10.8
11.1	9.0	15.5	11.7	18.7	10.5
11.2	10.5	18.9	9.0	26.5	12.2
15.3	13.9	22.0	13.8	24.4	13.2
12.9	7.4	17.3	9.8	19.2	10.5
13.7	7.7	15.1	12.5	22.6	11.4

表3、小客貨車租賃業者租期型態

中華民國101年底

單位：%

項目別	總計	短租	長租	兼營短租及長租
總計	100.0	56.4	21.7	21.9
按地區別分***				
北部地區	100.0	51.9	25.6	22.5
中部地區	100.0	53.6	26.3	20.1
南部地區	100.0	59.6	14.7	25.7
東部地區	100.0	85.1	1.5	13.4
金馬地區	100.0	78.9	-	21.1
按經營種類分***				
專營小客車租賃	100.0	60.4	19.8	19.8
專營小貨車租賃	100.0	78.3	14.9	6.8
兼營小客車及小貨車租賃	100.0	9.7	41.9	48.4
按營業車輛總數分***				
1~9輛	100.0	63.6	23.3	13.1
10~20輛	100.0	61.2	16.0	22.8
21~99輛	100.0	46.3	16.9	36.7
100輛及以上	100.0	9.3	48.0	42.7
按有無靠行車分***				
有	100.0	52.7	15.9	31.4
沒有	100.0	58.1	24.1	17.8
按有無與其他相關 產業業者策略聯盟***				
有	100.0	46.1	20.1	33.8
沒有	100.0	61.2	22.4	16.4
按有無在交通場 站設置專櫃分⁺				
有	100.0	30.5	-	69.5
沒有	100.0	56.8	21.9	21.3

表4、小客貨車租賃業者營業車輛數

中華民國101年底

單位：%

項目別	總計	1~9輛	10~20輛	21~99輛	100輛及以上	平均值 (輛)
總計	100.0	46.2	31.7	15.5	6.6	111
按地區別分***						
北部地區	100.0	39.8	35.0	16.3	9.0	171
中部地區	100.0	53.7	26.8	14.7	4.8	50
南部地區	100.0	57.2	25.9	11.4	5.5	70
東部地區	100.0	39.7	35.3	25.0	-	14
金馬地區	100.0	36.8	47.4	15.8	-	10
按經營種類分***						
專營小客車租賃	100.0	50.3	33.4	13.7	2.7	26
專營小貨車租賃	100.0	31.9	40.4	19.1	8.5	39
兼營小客車及小貨車租賃	100.0	16.7	12.7	30.4	40.2	891
按租期型態分***						
短租	100.0	51.3	34.5	13.1	1.1	13
長租	100.0	49.1	23.6	12.4	14.9	169
兼營短租及長租	100.0	27.1	33.1	26.7	13.1	344
按有無靠行車分***						
有	100.0	36.9	43.1	17.6	2.4	20
沒有	100.0	49.3	27.0	15.2	8.6	161
按有無與其他相關 產業業者策略聯盟分***						
有	100.0	34.7	38.4	18.5	8.5	220
沒有	100.0	50.6	28.8	14.7	5.9	72
按有無在交通場 站設置專櫃分⁺						
有	100.0	30.5	7.5	14.9	47.1	3,674
沒有	100.0	45.8	32.1	15.9	6.2	72

說明：本表營業車輛包含已出租及未出租車輛。

表5、小客貨車租賃業者營業車輛類別

中華民國101年底

單位：%

項目別	總計	租賃自用 小客車	租賃自用 小客貨兩用車	租賃自用 小貨車
總計	100.0	69.2	12.9	18.0
按地區別分				
北部地區	100.0	69.4	12.6	17.9
中部地區	100.0	70.1	13.9	15.9
南部地區	100.0	64.8	14.1	21.1
東部地區	100.0	98.6	1.4	-
金馬地區	100.0	74.1	21.2	4.7
按經營種類分				
專營小客車租賃	100.0	93.6	6.3	0.1
專營小貨車租賃	100.0	-	0.9	99.1
兼營小客車及小貨車租賃	100.0	64.3	14.8	20.9
按租期型態分				
短租	100.0	85.4	3.2	11.4
長租	100.0	63.4	12.1	24.5
兼營短租及長租	100.0	70.3	14.3	15.5
按有無靠行車分				
有	100.0	92.9	4.6	2.4
沒有	100.0	67.8	13.4	18.8
按有無與其他相關 產業業者策略聯盟分				
有	100.0	66.3	15.3	18.4
沒有	100.0	72.9	9.7	17.4
按有無在交通場 站設置專櫃分				
有	100.0	67.1	15.2	17.6
沒有	100.0	70.3	11.4	18.2

表6、小客貨車租賃業者營業車輛中有無靠行車情形

中華民國101年底

單位：%

項目別	總計	有 一 車 輛 數							沒有
		計	1~2輛	3~5輛	6~10輛	11~20輛	21輛及以上		
總計	100.0	30.0	(100.0)	(24.6)	(30.4)	(23.4)	(15.1)	(6.6)	70.0
按地區別分***									
北部地區	100.0	39.4	(100.0)	(25.1)	(29.5)	(21.9)	(16.2)	(7.3)	60.6
中部地區	100.0	22.9	(100.0)	(20.5)	(37.0)	(22.6)	(11.7)	(8.2)	77.1
南部地區	100.0	16.5	(100.0)	(33.5)	(33.8)	(16.3)	(13.2)	(3.1)	83.5
東部地區	100.0	27.0	(100.0)	(16.5)	(11.0)	(55.7)	(16.8)	(-)	73.0
金馬地區	100.0	5.3	(100.0)	(-)	(100.0)	(-)	(-)	(-)	94.7
按經營種類分***									
專營小客車租賃	100.0	33.9	(100.0)	(25.3)	(30.5)	(23.0)	(14.8)	(6.4)	66.1
專營小貨車租賃	100.0	2.1	(100.0)	(-)	(-)	(100.0)	(-)	(-)	97.9
兼營小客車及小貨車租賃	100.0	7.6	(100.0)	(-)	(29.9)	(28.5)	(28.2)	(13.5)	92.4
按租期型態分***									
短租	100.0	28.0	(100.0)	(26.7)	(29.8)	(23.2)	(12.4)	(8.0)	72.0
長租	100.0	22.1	(100.0)	(17.6)	(22.0)	(32.7)	(21.5)	(6.2)	77.9
兼營短租及長租	100.0	43.0	(100.0)	(24.6)	(35.7)	(18.9)	(16.5)	(4.3)	57.0
按營業車輛總數分***									
1~9輛	100.0	24.3	(100.0)	(48.0)	(39.0)	(13.0)	(-)	(-)	75.7
10~20輛	100.0	40.6	(100.0)	(13.5)	(30.7)	(31.9)	(24.0)	(-)	59.4
21~99輛	100.0	33.1	(100.0)	(6.0)	(13.8)	(23.4)	(23.3)	(33.5)	66.9
100輛及以上	100.0	10.8	(100.0)	(-)	(14.6)	(29.2)	(27.7)	(28.4)	89.2
按有無與其他相關產業業者策略聯盟分***									
有	100.0	44.2	(100.0)	(21.8)	(30.1)	(24.4)	(18.5)	(5.2)	55.8
沒有	100.0	23.5	(100.0)	(27.0)	(30.7)	(22.4)	(12.2)	(7.8)	76.5

表7、小客貨車租賃業者平均

中華民國

項目別	總計	未滿 1,000元	1,000~未滿 1,250元	1,250~未滿 1,500元
總計	100.0	28.4	51.2	4.8
按地區別分⁺				
北部地區	100.0	20.2	55.4	4.6
中部地區	100.0	51.0	32.7	4.0
南部地區	100.0	26.4	63.4	6.8
東部地區	100.0	55.6	38.8	5.6
金馬地區	100.0	100.0	-	-
按經營種類分⁺				
專營小客車租賃	100.0	28.9	50.9	4.9
專營小貨車租賃	100.0	-	100.0	-
兼營小客車及小貨車租賃	100.0	13.5	56.9	-
按租期型態分⁺				
短租	100.0	26.1	53.6	3.8
長租	100.0	43.6	37.0	2.0
兼營短租及長租	100.0	24.6	54.3	7.9
按有無與其他相關 產業業者策略聯盟分⁺				
有	100.0	29.1	51.5	4.4
沒有	100.0	27.8	50.9	5.1

說明：為避免資料低估，本題計算「平均值」時，第1組「未滿1,000元」之組中點，係以詢問業者之

每輛靠行車每月靠行費

101年

單位：%

1,500~未滿 2,000元	2,000~未滿 2,500元	2,500~未滿 3,000元	3,000~未滿 4,000元	4,000元 及以上	平均值 (元)
8.0	2.7	1.7	1.4	1.7	1,284
10.5	3.5	1.6	2.2	2.0	1,352
6.2	2.0	4.1	-	-	1,136
-	-	-	-	3.4	1,260
-	-	-	-	-	1,000
-	-	-	-	-	875
7.9	2.4	1.8	1.5	1.7	1,283
-	-	-	-	-	1,125
14.9	14.6	-	-	-	1,349
				-	
7.4	2.6	1.3	2.7	2.6	1,350
13.1	4.2	-	-	-	1,150
6.6	2.1	3.4	-	1.1	1,240
6.8	3.0	2.2	1.6	1.4	1,261
9.1	2.5	1.4	1.3	1.9	1,304

最低值(750元)與1,000元平均計算而得。

表8、小客貨車租賃業者從事與租賃業務有關之員工總人數

中華民國 101年底

單位：%

項目別	總計	1~2人	3~5人	6~10人	11~20人	21人及以上	平均值 (人)
總計	100.0	49.1	29.5	9.0	5.5	6.8	5
按地區別分⁺							
北部地區	100.0	41.2	30.5	10.3	7.0	11.0	6
中部地區	100.0	53.7	27.1	9.4	6.6	3.2	4
南部地區	100.0	61.7	25.8	8.2	1.6	2.6	4
東部地區	100.0	58.2	35.9	1.5	3.0	1.5	3
金馬地區	100.0	47.4	47.4	5.3	-	-	3
按經營種類分⁺							
專營小客車租賃	100.0	51.4	29.4	9.1	5.9	4.2	5
專營小貨車租賃	100.0	56.5	32.9	4.3	2.1	4.3	4
兼營小客車及小貨車租賃	100.0	23.9	29.0	11.1	3.2	32.8	11
按租期型態分^{***}							
短租	100.0	57.4	27.9	8.3	4.7	1.7	4
長租	100.0	48.1	25.4	9.1	6.8	10.6	6
兼營短租及長租	100.0	28.7	37.7	11.0	6.2	16.4	8
按營業車輛總數分^{***}							
1~9輛	100.0	66.2	25.1	7.3	0.7	0.6	3
10~20輛	100.0	46.9	33.3	7.4	10.5	2.0	5
21~99輛	100.0	19.3	43.2	15.8	7.1	14.5	8
100輛及以上	100.0	13.9	9.4	12.2	10.7	53.8	16
按有無與其他相關 產業業者策略聯盟分^{***}							
有	100.0	35.3	32.1	12.8	9.3	10.4	7
沒有	100.0	55.4	28.3	7.3	3.8	5.2	4

表9、小客貨車租賃業者有支薪之司機人數

中華民國101年底

單位：%

項目別	總計	無	1~2人	3~5人	6~10人	11~20人	21人及以上	平均值 (人)
總計	100.0	63.8	13.2	9.7	6.1	3.4	3.7	7
按地區別分⁺								
北部地區	100.0	59.1	11.3	11.4	8.1	4.4	5.8	8
中部地區	100.0	60.8	18.8	8.4	5.6	3.7	2.7	6
南部地區	100.0	72.02	14.2	7.7	3.9	1.6	0.6	4
東部地區	100.0	80.7	7.5	8.9	1.5	-	1.5	5
金馬地區	100.0	84.2	10.5	5.3	-	-	-	2
按經營種類分⁺								
專營小客車租賃	100.0	60.9	14.7	10.7	6.8	3.3	3.6	7
專營小貨車租賃	100.0	91.1	2.1	4.6	-	-	2.1	8
兼營小客車及小貨車租賃	100.0	77.4	5.3	3.1	3.3	5.5	5.3	12
按租期型態分^{***}								
短租	100.0	67.3	12.3	10.8	4.9	3.0	1.7	6
長租	100.0	70.2	11.6	6.7	5.3	2.4	3.8	7
兼營短租及長租	100.0	48.4	17.2	10.1	10.1	5.3	8.9	9
按營業車輛總數分^{***}								
1~9輛	100.0	67.9	17.5	10.5	3.9	-	0.2	3
10~20輛	100.0	61.5	11.7	11.4	9.2	5.3	0.9	6
21~99輛	100.0	54.4	7.8	7.8	7.8	7.8	14.5	13
100輛及以上	100.0	69.2	4.6	1.6	3.1	6.2	15.3	17
按有無與其他相關 產業業者策略聯盟分^{***}								
有	100.0	44.7	18.3	15.9	8.9	5.3	6.8	7
沒有	100.0	72.5	10.9	6.9	4.9	2.4	2.3	6

說明：本題計算「平均值」時，係以有支薪之業者計算平均數。

表10、小客貨車租賃業者僱用支薪

中華民國

項目別	總計	未滿 2萬元	2萬~未滿 2萬5千元	2萬5千~ 未滿3萬元
總計	100.0	9.7	20.6	30.2
按地區別分⁺				
北部地區	100.0	6.5	20.1	30.4
中部地區	100.0	15.3	16.8	33.0
南部地區	100.0	11.9	29.2	27.7
東部地區	100.0	15.4	23.2	23.2
金馬地區	100.0	-	-	-
按經營種類分⁺				
專營小客車租賃	100.0	10.1	21.6	30.9
專營小貨車租賃	100.0	-	47.8	-
兼營小客車及小貨車租賃	100.0	5.0	-	23.7
按租期型態分⁺				
短租	100.0	13.3	26.2	25.2
長租	100.0	3.3	17.9	32.4
兼營短租及長租	100.0	7.5	13.0	36.9
按營業車輛總數分⁺				
1~9輛	100.0	12.1	23.1	27.0
10~20輛	100.0	8.2	23.1	35.9
21~99輛	100.0	8.7	14.2	27.0
100輛及以上	100.0	5.2	10.0	29.4
按有無與其他相關 產業業者策略聯盟分⁺				
有	100.0	6.4	17.3	39.3
沒有	100.0	12.7	23.7	21.6

司機平均每月薪資(含獎金)

101年

單位：%

3萬~未滿 3萬5千元	3萬5千~ 未滿4萬元	4萬~未滿 4萬5千元	4萬5千~ 未滿5萬元	5萬元 及以上	平均值 (元)
22.6	9.7	4.1	2.3	0.9	28,171
23.1	10.1	5.1	3.1	1.5	29,286
25.3	8.4	1.2	-	-	26,258
13.6	7.8	5.8	4.0	-	27,080
15.4	22.8	-	-	-	26,698
100.0	-	-	-	-	32,500
21.9	8.6	3.7	2.2	0.9	27,853
23.9	28.3	-	-	-	29,130
32.8	24.0	9.9	4.6	-	33,053
20.2	10.1	2.8	1.7	0.5	26,782
31.9	6.5	4.9	3.1	-	29,634
21.2	11.0	5.6	2.9	1.9	29,600
21.4	9.9	3.6	2.2	0.7	27,442
21.8	7.6	-	2.6	0.8	27,489
27.1	11.5	8.6	1.5	1.5	29,722
19.8	15.2	15.2	5.1	-	31,923
21.4	8.2	3.0	3.1	1.2	28,777
23.7	11.1	5.0	1.7	0.5	27,610

表11、小客貨車租賃業者

中華民國

項目別	總計	未滿 8小時	8~未滿 10小時	10~未滿 12小時
總計	100.0	11.1	35.3	16.2
按地區別分⁺				
北部地區	100.0	12.0	40.1	12.7
中部地區	100.0	9.4	33.7	19.7
南部地區	100.0	12.5	25.0	16.0
東部地區	100.0	9.0	28.4	25.4
金馬地區	100.0	-	52.6	42.1
按經營種類分⁺				
專營小客車租賃	100.0	11.8	34.3	17.2
專營小貨車租賃	100.0	8.5	17.8	11.0
兼營小客車及小貨車租賃	100.0	5.6	53.0	10.1
按租期型態分⁺				
短租	100.0	9.6	27.5	19.0
長租	100.0	22.0	53.4	11.1
兼營短租及長租	100.0	4.1	37.6	14.1
按營業車輛總數分⁺				
1~9輛	100.0	14.8	36.7	16.0
10~20輛	100.0	9.4	31.1	17.7
21~99輛	100.0	6.0	34.6	12.8
100輛及以上	100.0	6.2	47.7	18.8
按有無與其他相關 產業業者策略聯盟分⁺				
有	100.0	8.1	34.8	16.8
沒有	100.0	12.4	35.6	16.0

平均每天營業時間

101年

單位：%

12~未滿 14小時	14~未滿 16小時	16~未滿 18小時	18~未滿 20小時	20~未滿 24小時	24小時	平均值 (小時)
18.7	7.5	2.4	0.2	0.5	8.1	11.5
16.7	5.0	2.0	-	0.9	10.6	11.5
21.4	3.8	1.4	0.9	0.5	9.3	11.7
20.7	18.6	4.4	-	-	2.7	11.4
22.3	9.0	3.0	-	-	3.0	11.2
5.3	-	-	-	-	-	10.1
16.7	7.7	2.3	0.2	0.6	9.1	11.5
42.7	13.2	4.6	-	-	2.1	12.0
24.9	2.2	2.1	-	-	2.2	10.5
22.6	9.7	2.9	0.2	-	8.5	11.9
4.8	0.5	0.9	-	0.5	6.8	9.5
22.1	8.5	2.3	0.5	2.0	8.7	12.3
16.6	6.6	2.0	0.2	0.5	6.6	10.9
18.7	8.7	2.5	0.3	0.7	10.8	12.1
22.7	10.5	3.3	-	0.7	9.3	12.2
22.8	-	1.6	-	-	3.0	10.6
16.9	5.8	1.6	0.3	1.7	13.9	12.4
19.5	8.2	2.7	0.2	-	5.5	11.0

表12、小客貨車租賃業者與其他

中華民國

項目別	總計	有	—策略聯盟業者			
			其他小客貨車 租賃業者	觀光 飯店	科技 業者	金融 業者
總計	100.0	31.5	(40.9)	(41.1)	(20.5)	(12.5)
按地區別分						
北部地區	100.0	30.5	(39.8)	(41.1)	(25.1)	(17.7)
中部地區	100.0	32.7	(55.7)	(33.0)	(24.2)	(9.9)
南部地區	100.0	27.7	(35.1)	(45.0)	(15.9)	(7.6)
東部地區	100.0	41.7	(32.2)	(50.0)	(-)	(3.5)
金馬地區	100.0	47.4	(-)	(55.6)	(-)	(-)
按經營種類分**						
專營小客車租賃	100.0	31.9	(39.2)	(40.2)	(22.8)	(8.0)
專營小貨車租賃	100.0	11.0	(80.7)	(19.3)	(19.3)	(-)
兼營小客車及小貨車租賃	100.0	38.0	(49.1)	(51.2)	(2.9)	(48.8)
按租期型態***						
短租	100.0	25.7	(38.9)	(43.3)	(15.7)	(3.6)
長租	100.0	29.2	(39.2)	(28.0)	(24.7)	(15.2)
兼營短租及長租	100.0	48.6	(44.7)	(45.8)	(24.5)	(23.1)
按有無在交通場 站設置專櫃分⁺						
有	100.0	100.0	(40.9)	(41.1)	(20.5)	(12.5)
沒有	100.0	-	(-)	(-)	(-)	(-)

說明：1. 產業別係以有與其他相關產業業者策略聯盟之家數為分母計算。

2. 本表產業別可複選。

相關產業業者策略聯盟情形

101年

單位：%

							沒有
遊樂區	休閒農場	特產中心	航空業者	旅行社	民宿業者	其他業者	
(3.3)	(3.9)	(1.2)	(2.9)	(47.7)	(4.1)	(11.4)	68.5
(4.1)	(3.4)	(0.6)	(4.0)	(42.8)	(-)	(12.7)	69.5
(1.4)	(4.3)	(1.3)	(4.2)	(47.1)	(1.4)	(12.8)	67.3
(2.0)	(1.9)	(3.7)	(-)	(53.3)	(3.8)	(9.9)	72.3
(7.1)	(7.1)	(-)	(-)	(60.6)	(25.2)	(7.2)	58.3
(-)	(11.1)	(-)	(-)	(66.7)	(33.3)	(-)	52.6
(3.4)	(4.1)	(1.1)	(2.7)	(51.1)	(4.3)	(10.2)	68.1
(-)	(19.3)	(-)	(-)	(-)	(-)	(38.6)	89.0
(2.9)	(-)	(2.7)	(5.4)	(28.4)	(2.7)	(17.3)	62.0
(5.0)	(4.9)	(0.7)	(3.6)	(55.5)	(6.1)	(5.0)	74.3
(1.6)	(3.4)	(1.5)	(3.1)	(35.9)	(1.6)	(16.3)	70.8
(1.9)	(2.8)	(1.8)	(1.9)	(44.2)	(2.8)	(17.3)	51.4
(3.3)	(3.9)	(1.2)	(2.9)	(47.7)	(4.1)	(11.4)	-
(-)	(-)	(-)	(-)	(-)	(-)	(-)	100.0

表13、小客貨車租賃業者在交通
中華民國

項目別	總計	有	—專櫃營業額占總營業額比例		
			計	未滿 3%	3~未滿 5%
總計	100.0	1.3	(100.0)	(54.3)	(-)
按地區別分⁺					
北部地區	100.0	1.0	(100.0)	(40.0)	(-)
中部地區	100.0	1.0	(100.0)	(100.0)	(-)
南部地區	100.0	1.5	(100.0)	(66.7)	(-)
東部地區	100.0	2.9	(100.0)	(50.0)	(-)
金馬地區	100.0	5.3	(100.0)	(-)	(-)
按經營種類分⁺					
專營小客車租賃	100.0	0.6	(100.0)	(21.2)	(-)
專營小貨車租賃	100.0	-	(100.0)	(-)	(-)
兼營小客車及小貨車租賃	100.0	8.5	(100.0)	(74.8)	(-)
按租期型態分⁺					
短租	100.0	0.7	(100.0)	(26.6)	(-)
長租	100.0	-	(100.0)	(-)	(-)
兼營短租及長租	100.0	4.1	(100.0)	(66.4)	(-)
按有無與其他相關 產業業者策略聯盟分⁺					
有	100.0	3.5	(100.0)	(54.7)	(-)
沒有	100.0	0.3	(100.0)	(52.1)	(-)

場站設置專櫃情形

101年

單位：%

				沒有
5~未滿 10%	10~未滿 15%	15~未 20%	20% 及以上	
(22.4)	(-)	(8.1)	(15.3)	98.7
(19.2)	(-)	(20.8)	(20.1)	99.0
(-)	(-)	(-)	(-)	99.0
(-)	(-)	(-)	(33.3)	98.5
(50.0)	(-)	(-)	(-)	97.1
(100.0)	(-)	(-)	(-)	94.7
(39.0)	(-)	(-)	(39.9)	99.4
(-)	(-)	(-)	(-)	100.0
(12.1)	(-)	(13.1)	(-)	91.5
(48.9)	(-)	(-)	(24.5)	99.3
(-)	(-)	(-)	(-)	100.0
(10.7)	(-)	(11.6)	(11.2)	95.9
(26.5)	(-)	(9.6)	(9.2)	96.5
(-)	(-)	(-)	(47.9)	99.7

表14、有經營短租業者主要租車人之性別

中華民國 101年

單位：%

項目別	總計	男	女
總計	100.0	92.4	7.6
按地區別分⁺			
北部地區	100.0	91.0	9.0
中部地區	100.0	91.9	8.1
南部地區	100.0	99.3	0.7
東部地區	100.0	84.5	15.5
金馬地區	100.0	93.8	6.3
按經營種類分⁺			
專營小客車租賃	100.0	91.7	8.3
專營小貨車租賃	100.0	100.0	-
兼營小客車及小貨車租賃	100.0	96.2	3.8
按營業車輛總數分			
1~9輛	100.0	92.3	7.7
10~20輛	100.0	92.5	7.5
21~99輛	100.0	91.5	8.5
100輛及以上	100.0	97.0	3.0
按有無靠行車分^{***}			
有	100.0	86.2	13.8
沒有	100.0	95.3	4.7
按有無與其他相關 產業業者策略聯盟分			
有	100.0	91.8	8.2
沒有	100.0	92.7	7.3
按有無提供(或代僱) 司機服務分^{***}			
有	100.0	87.8	12.2
沒有	100.0	97.7	2.3

說明：租車人之性別係以提供證件者為主，可能非實際之駕駛人性別。

表15、有經營短租業者主要租車人之年齡

中華民國 101年

單位：%

項目別	總計	未滿 20歲	20~未滿 30歲	30~未滿 40歲	40~未滿 50歲	50~未滿 60歲	60歲 及以上	平均值 (歲)
總計	100.0	0.3	30.5	44.5	21.9	2.6	0.1	35
按地區別分⁺								
北部地區	100.0	-	24.8	44.6	25.6	4.6	0.3	36
中部地區	100.0	-	40.2	34.2	24.3	1.3	-	34
南部地區	100.0	1.3	40.3	45.6	12.2	0.7	-	32
東部地區	100.0	-	23.1	58.5	18.4	-	-	35
金馬地區	100.0	-	-	73.7	26.3	-	-	38
按經營種類分⁺								
專營小客車租賃	100.0	0.3	31.5	42.8	22.2	3.0	0.2	35
專營小貨車租賃	100.0	-	5.5	62.7	31.8	-	-	38
兼營小客車及小貨車租賃	100.0	-	35.9	52.5	11.5	-	-	33
按有無與其他相關 產業業者策略聯盟分⁺								
有	100.0	0.4	23.4	46.5	27.5	2.1	-	36
沒有	100.0	0.2	33.9	43.6	19.3	2.8	0.2	34
按租車人性別分⁺								
男	100.0	0.3	31.0	44.7	21.5	2.3	0.2	34
女	100.0	-	24.7	52.4	17.4	5.6	-	35
按有無提供(或代 僱)司機服務分⁺								
有	100.0	-	17.8	49.2	28.5	4.5	-	37
沒有	100.0	0.6	45.5	39.1	14.1	0.3	0.3	32

說明：租車人之年齡係以提供證件者為主，可能非實際之駕駛人年齡。

表16、有經營短租

中華民國

項目別	公司招牌廣告	親友介紹	電話簿或打 104 查詢
總計	41.4	51.7	15.7
按地區別分			
北部地區	36.9	52.9	15.1
中部地區	45.2	52.9	20.2
南部地區	47.7	46.9	14.0
東部地區	40.7	49.9	15.1
金馬地區	47.4	63.2	5.3
按經營種類分			
專營小客車租賃	39.6	52.1	15.6
專營小貨車租賃	62.0	59.1	20.9
兼營小客車及小貨車租賃	49.8	40.9	12.9
按經營期間分			
未滿1年	48.8	48.7	5.8
1~未滿2年	38.4	45.0	8.2
2~未滿5年	39.0	55.4	9.0
5~未滿8年	33.6	50.5	11.2
8~未滿10年	45.6	54.5	19.7
10~未滿15年	36.3	54.6	16.3
15~未滿20年	51.5	54.5	18.6
20年及以上	42.7	49.0	21.8
按有無與其他相關 產業業者策略聯盟分			
有	33.8	56.1	13.2
沒有	45.0	49.6	16.9
按租車人性別分			
男	43.8	51.2	16.0
女	26.1	61.0	13.2

註：本表短租業者客戶來源可複選。

業者之客戶來源

101年

單位：%

網站查詢	公司業務人員自行招攬	報章、雜誌及DM傳單廣告	其他
45.5	19.9	5.5	5.0
41.8	24.3	5.9	4.1
47.1	16.6	7.6	5.1
47.9	14.7	2.4	2.6
51.5	21.3	3.0	7.6
63.2	-	15.8	31.6
42.9	20.3	5.0	5.3
66.8	2.5	-	-
62.7	28.1	16.4	3.9
40.1	16.9	-	8.5
62.0	26.8	6.7	8.3
49.7	24.1	7.7	10.8
42.6	24.9	4.6	3.3
43.0	19.2	5.4	-
49.0	22.7	3.8	4.6
40.0	17.6	5.2	4.0
42.0	13.8	6.8	3.5
53.5	29.6	9.7	8.4
41.7	15.3	3.6	3.3
46.5	19.4	5.5	3.1
40.4	24.2	7.6	12.7

表17、有經營短租業者短租租車人

中華民國

項目別	總計	休閒 旅遊	商務 活動
總計	100.0	57.1	29.7
按地區別分⁺			
北部地區	100.0	41.8	41.6
中部地區	100.0	61.3	30.4
南部地區	100.0	74.7	13.4
東部地區	100.0	81.8	6.1
金馬地區	100.0	94.7	5.3
按經營種類分⁺			
專營小客車租賃	100.0	58.6	32.6
專營小貨車租賃	100.0	-	2.5
兼營小客車及小貨車租賃	100.0	79.0	13.3
按租車人性別分⁺			
男	100.0	59.1	26.9
女	100.0	45.1	47.4
按租車人年齡層分⁺			
未滿20歲	100.0	100.0	-
20~未滿30歲	100.0	86.6	8.8
30~未滿40歲	100.0	51.6	30.8
40~未滿50歲	100.0	35.1	46.6
50~未滿60歲	100.0	32.1	62.5
60歲及以上	100.0	100.0	-

最主要租車用途

101年

單位：%

作交通 車用	自行載 運貨物	搬家	作禮車用
7.6	4.9	0.1	0.5
7.6	7.7	0.3	1.1
5.8	2.5	-	-
8.8	3.1	-	-
12.2	-	-	-
-	-	-	-
8.2	-	-	0.6
3.0	92.0	2.5	-
3.9	3.7	-	-
7.7	5.6	0.1	0.6
7.5	-	-	-
-	-	-	-
3.7	0.9	-	-
9.5	6.6	0.3	1.3
10.1	8.1	-	-
5.4	-	-	-
-	-	-	-

表18、有經營短租業者

中華民國

項目別	總計	未滿1天	1~未滿 2天	2~未滿 3天	3~未滿 4天
總計	100.0	23.6	53.6	14.7	4.1
按地區別分⁺					
北部地區	100.0	33.3	43.7	13.3	5.3
中部地區	100.0	19.8	59.1	12.8	4.4
南部地區	100.0	11.6	70.3	12.9	0.7
東部地區	100.0	12.2	69.7	15.1	1.5
金馬地區	100.0	5.3	5.3	73.7	15.8
按經營種類分⁺					
專營小客車租賃	100.0	23.1	55.1	13.8	3.9
專營小貨車租賃	100.0	61.1	23.0	8.4	2.5
兼營小客車及小貨車租賃	100.0	3.7	57.0	29.9	7.4
按平均每天營業時數分⁺					
未滿8小時	100.0	32.9	35.9	13.3	4.9
8~未滿10小時	100.0	25.0	49.4	16.9	4.8
10~未滿12小時	100.0	14.1	61.7	19.0	3.7
12~未滿14小時	100.0	17.1	62.5	15.2	3.5
14~未滿16小時	100.0	9.7	76.1	9.9	-
16~未滿18小時	100.0	29.1	51.8	4.5	9.7
18~未滿20小時	100.0	50.0	50.0	-	-
20~未滿24小時	100.0	74.2	25.8	-	-
24小時	100.0	56.6	23.2	7.8	6.3
按有無與其他相關 產業業者策略聯盟分⁺					
有	100.0	26.5	45.7	17.0	5.8
沒有	100.0	22.3	57.4	13.6	3.3

短租租車人最常租車天數

101年

單位：%

4~未滿 5天	5~未滿 6天	6~未滿 7天	7~未滿 10天	10天 及以上	平均值 (天)
0.4	0.8	0.3	0.9	1.6	1.8
0.6	1.1	0.3	1.4	1.1	1.7
0.6	1.3	0.6	1.3	-	1.7
-	-	-	-	4.5	2.0
-	-	-	-	1.5	1.7
-	-	-	-	-	2.5
0.5	0.9	0.3	1.1	1.3	1.8
-	-	-	-	5.0	1.5
-	-	-	-	1.9	2.1
-	5.0	-	1.6	6.4	2.4
0.9	0.9	0.4	0.9	0.9	1.7
-	-	-	0.8	0.8	1.8
-	0.6	0.6	-	0.5	1.7
-	-	-	-	4.3	1.9
4.9	-	-	-	-	1.6
-	-	-	-	-	1.0
-	-	-	-	-	0.8
-	-	-	4.7	1.4	1.6
0.4	0.9	0.4	1.6	1.6	1.9
0.4	0.8	0.2	0.6	1.5	1.7

表19、有經營短租業者短租車輛之

中華民國

項目別	總計	未滿 10%	10~未滿 20%	20~未滿 30%	30~未滿 40%	40~未滿 50%
總計	100.0	25.8	18.0	13.3	10.9	6.7
按地區別分⁺						
北部地區	100.0	21.8	15.3	11.0	12.8	7.2
中部地區	100.0	20.9	16.6	16.5	11.3	7.1
南部地區	100.0	38.6	23.1	12.7	5.7	3.8
東部地區	100.0	34.8	24.3	15.1	7.6	7.6
金馬地區	100.0	5.3	15.8	31.6	26.3	15.8
按經營種類分⁺						
專營小客車租賃	100.0	27.5	18.8	13.5	8.1	6.6
專營小貨車租賃	100.0	10.0	7.5	12.5	34.8	5.0
兼營小客車及小貨車租賃	100.0	14.9	14.3	11.1	29.5	9.2
按平均每天營業時數分⁺						
未滿8小時	100.0	32.3	17.8	9.9	6.7	8.5
8~未滿10小時	100.0	23.1	14.6	14.1	11.7	7.4
10~未滿12小時	100.0	30.9	17.8	16.1	8.2	4.3
12~未滿14小時	100.0	23.7	21.5	15.7	13.3	6.9
14~未滿16小時	100.0	32.2	29.8	8.5	8.4	1.4
16~未滿18小時	100.0	19.3	9.5	9.3	24.2	-
18~未滿20小時	100.0	-	-	-	-	-
20~未滿24小時	100.0	-	25.8	25.8	-	-
24小時	100.0	21.8	10.7	7.9	10.9	15.8
按有無與其他相關 產業業者策略聯盟分^{***}						
有	100.0	16.7	13.8	14.1	14.1	8.2
沒有	100.0	30.0	19.9	13.0	9.4	6.0

平常日(星期一至星期五)出租率

101年

單位：%

50~未滿 60%	60~未滿 70%	70~未滿 80%	80~未滿 90%	90% 及以上	平均值 (%)
10.2	5.6	3.4	2.6	3.6	31.5
11.3	7.3	4.8	3.4	5.0	36.1
12.9	5.2	3.9	2.5	3.2	33.3
7.7	2.5	1.3	2.0	2.6	23.3
6.0	4.6	-	-	-	21.5
-	5.3	-	-	-	30.3
9.4	5.6	3.5	2.9	3.9	31.1
22.7	7.5	-	-	-	36.5
11.4	3.7	3.9	-	1.9	33.6
10.0	3.3	3.4	1.7	6.5	30.7
10.6	6.5	3.6	3.6	4.9	34.7
12.1	3.7	5.4	0.8	0.7	27.5
10.2	4.5	2.4	1.2	0.6	28.0
5.7	5.5	4.3	2.9	1.4	25.4
13.9	18.9	-	-	4.9	37.7
50.0	50.0	-	-	-	60.0
24.1	24.4	-	-	-	39.4
6.1	4.8	1.6	7.9	12.5	41.8
10.7	7.4	5.9	4.6	4.5	38.4
9.9	4.8	2.2	1.6	3.2	28.3

表20、有經營短租業者短租車輛之

中華民國

項目別	總計	未滿 10%	10~未滿 20%	20~未滿 30%	30~未滿 40%	40~未滿 50%
總計	100.0	14.8	12.2	11.0	9.4	9.2
按地區別分⁺						
北部地區	100.0	16.6	14.0	10.2	9.4	7.5
中部地區	100.0	10.7	14.0	9.5	10.1	9.5
南部地區	100.0	17.4	8.3	13.5	8.8	11.6
東部地區	100.0	12.1	9.1	15.1	9.1	7.6
金馬地區	100.0	-	5.3	5.3	10.5	26.3
按經營種類分⁺						
專營小客車租賃	100.0	15.9	12.3	10.6	9.4	8.4
專營小貨車租賃	100.0	7.5	15.9	20.5	10.5	13.0
兼營小客車及小貨車租賃	100.0	5.5	9.2	9.1	9.4	16.4
按平均每天營業時數分⁺						
未滿8小時	100.0	29.5	12.9	13.2	9.9	8.3
8~未滿10小時	100.0	15.6	11.2	11.7	11.3	10.3
10~未滿12小時	100.0	13.3	13.3	14.6	3.7	5.2
12~未滿14小時	100.0	8.8	11.7	8.7	10.4	12.3
14~未滿16小時	100.0	11.2	13.0	12.6	11.1	4.1
16~未滿18小時	100.0	9.8	19.0	9.5	14.2	14.3
18~未滿20小時	100.0	-	-	-	-	50.0
20~未滿24小時	100.0	-	-	49.9	-	-
24小時	100.0	23.3	12.6	1.6	9.1	9.5
按有無與其他相關 產業業者策略聯盟分^{***}						
有	100.0	9.6	10.7	7.0	11.9	11.2
沒有	100.0	17.2	13.0	12.9	8.2	8.3

例假日(星期六、星期日及國定假日)出租率

101年

單位：%

50~未滿 60%	60~未滿 70%	70~未滿 80%	80~未滿 90%	90% 及以上	平均值 (%)
13.7	9.6	7.6	5.6	6.8	43.5
12.6	10.6	8.0	3.9	7.3	42.2
11.6	8.2	8.4	9.0	9.0	47.0
18.5	7.8	4.5	4.6	5.1	41.1
10.6	12.1	9.1	10.7	4.6	46.2
26.3	10.5	15.8	-	-	50.8
13.2	9.5	8.2	5.9	6.7	43.3
27.3	5.5	-	-	-	35.9
11.1	14.8	5.7	5.8	12.9	51.9
8.3	3.3	9.7	3.4	1.6	32.3
11.8	9.1	4.7	7.5	6.7	42.7
15.5	12.2	9.5	6.0	6.7	45.0
17.1	12.2	9.4	2.3	6.9	46.5
19.7	8.7	5.5	7.0	7.1	44.7
14.3	4.6	4.5	4.9	4.9	40.1
-	-	50.0	-	-	60.0
-	24.4	-	-	25.8	52.8
7.8	7.6	9.7	7.9	10.9	44.5
11.2	9.5	9.8	8.7	10.3	50.0
14.9	9.7	6.6	4.1	5.1	40.5

表21、有經營短租業者全年平均

中華民國

項目別	總計	未滿 1萬元	1~未滿 2萬元	2~未滿 3萬元
總計	100.0	11.5	26.1	19.0
按地區別分⁺				
北部地區	100.0	9.3	22.1	19.3
中部地區	100.0	10.2	27.3	16.7
南部地區	100.0	13.5	28.8	19.6
東部地區	100.0	19.7	31.7	21.2
金馬地區	100.0	21.1	52.6	21.1
按經營種類分⁺				
專營小客車租賃	100.0	11.2	26.4	18.6
專營小貨車租賃	100.0	2.5	22.3	15.9
兼營小客車及小貨車租賃	100.0	21.8	25.5	26.5
按營業車輛總數分				
1~9輛	100.0	13.3	25.9	19.6
10~20輛	100.0	7.9	27.6	19.4
21~99輛	100.0	12.4	25.8	13.2
100輛及以上	100.0	17.6	17.4	32.7
按平常日出租率分⁺				
未滿10%	100.0	17.2	30.8	22.1
10~未滿20%	100.0	11.9	27.9	20.9
20~未滿30%	100.0	8.7	33.3	14.7
30~未滿40%	100.0	15.4	19.0	21.0
40~未滿50%	100.0	5.6	18.1	25.8
50~未滿60%	100.0	6.5	27.2	14.6
60~未滿70%	100.0	7.0	25.8	11.7
70~未滿80%	100.0	4.0	12.0	23.8
80~未滿90%	100.0	-	10.8	5.6
90%及以上	100.0	14.8	15.0	14.6
按例假日出租率分[*]				
未滿10%	100.0	20.7	24.0	20.0
10~未滿20%	100.0	11.0	25.6	22.7
20~未滿30%	100.0	8.7	32.3	23.0
30~未滿40%	100.0	1.4	29.9	14.0
40~未滿50%	100.0	5.5	36.2	16.0
50~未滿60%	100.0	12.4	25.3	13.6
60~未滿70%	100.0	9.3	33.0	19.3
70~未滿80%	100.0	16.0	14.1	31.6
80~未滿90%	100.0	4.8	18.6	18.7
90%及以上	100.0	21.0	13.9	12.1

每輛短租車輛平常保養維修總費用

101年

單位：%

3~未滿 4萬元	4~未滿 5萬元	5~未滿 6萬元	6~未滿 8萬元	8~未滿 10萬元	10萬元 及以上	平均值 (元)
11.6	8.3	8.0	4.9	5.0	5.6	38,064
12.0	8.4	9.7	5.3	6.9	7.1	43,661
14.0	11.3	7.0	3.8	2.5	7.1	37,840
9.9	5.1	8.5	6.5	5.4	2.6	32,756
10.6	10.7	1.5	3.1	-	1.5	24,828
-	-	-	-	5.3	-	18,947
11.1	8.1	8.2	5.3	5.5	5.7	38,820
23.4	10.0	8.0	5.0	5.0	8.0	44,261
9.5	9.2	5.5	-	-	2.0	24,198
11.6	7.0	7.4	5.0	5.6	4.6	37,572
13.9	9.0	9.1	4.8	3.9	4.4	36,774
7.7	10.9	7.8	4.8	6.3	11.0	43,882
9.1	5.7	5.8	5.8	2.9	3.1	30,597
10.8	6.8	5.1	2.1	2.6	2.6	28,111
13.3	6.5	10.1	3.6	2.9	3.0	31,798
13.8	4.8	9.8	5.0	5.0	5.0	36,729
7.4	11.7	12.2	4.6	6.0	2.7	35,279
16.2	9.7	4.1	4.1	8.1	8.4	47,431
14.7	10.6	2.6	7.9	5.3	10.7	46,024
6.8	6.8	7.0	9.4	11.5	13.9	57,131
3.8	20.0	16.4	-	3.9	16.1	65,375
11.1	17.7	-	27.4	21.9	5.6	59,856
11.0	7.2	18.6	7.6	3.8	7.5	43,095
10.8	6.4	6.1	1.9	4.6	5.4	31,984
15.1	8.5	7.4	4.3	4.2	1.2	31,371
13.2	6.9	6.1	3.7	3.7	2.5	32,103
16.9	8.2	5.7	9.7	5.6	8.7	49,907
11.7	11.5	10.3	4.4	1.4	3.1	36,936
9.9	4.8	8.7	4.9	9.7	10.8	43,163
9.4	5.6	8.2	5.6	5.4	4.2	35,356
3.5	12.1	6.9	7.0	1.7	7.1	38,762
16.9	12.0	12.3	2.4	9.5	4.9	43,323
7.9	13.8	11.8	7.7	3.9	7.9	46,460

表22、小客貨車租賃業者發生短租租車人

中華民國

項目別	總計	沒有	有一未歸還(含失竊)	
				計
總計	100.0	86.0	14.0	(100.0)
按地區別分⁺				
北部地區	100.0	88.2	11.8	(100.0)
中部地區	100.0	80.8	19.2	(100.0)
南部地區	100.0	83.9	16.1	(100.0)
東部地區	100.0	87.8	12.2	(100.0)
金馬地區	100.0	100.0	-	(100.0)
按經營種類分⁺				
專營小客車租賃	100.0	87.4	12.6	(100.0)
專營小貨車租賃	100.0	75.5	24.5	(100.0)
兼營小客車及小貨車租賃	100.0	75.5	24.5	(100.0)
按營業車輛總數分⁺				
1~9輛	100.0	89.1	10.9	(100.0)
10~20輛	100.0	84.6	15.4	(100.0)
21~99輛	100.0	84.8	15.2	(100.0)
100輛及以上	100.0	69.9	30.1	(100.0)
按有無與其他相關 產業業者策略聯盟分⁺				
有	100.0	92.2	7.8	(100.0)
沒有	100.0	83.1	16.9	(100.0)

未將車輛歸還(含失竊)之車輛數

101年

單位：%

車輛數

1輛	2輛	3輛	4輛	5輛及以上
(52.7)	(34.0)	(8.4)	(2.9)	(2.0)
(41.7)	(37.4)	(16.0)	(-)	(4.9)
(59.8)	(30.0)	(-)	(10.2)	(-)
(63.8)	(32.1)	(4.1)	(-)	(-)
(50.3)	(37.1)	(12.6)	(-)	(-)
(-)	(-)	(-)	(-)	(-)
(51.5)	(35.6)	(9.3)	(2.4)	(1.2)
(64.8)	(22.9)	(-)	(-)	(12.4)
(52.3)	(31.6)	(8.0)	(8.1)	(-)
(56.7)	(29.7)	(10.8)	(2.8)	(-)
(53.2)	(37.1)	(7.2)	(-)	(2.5)
(35.9)	(37.4)	(10.3)	(10.7)	(5.8)
(69.0)	(31.0)	(-)	(-)	(-)
(47.9)	(31.3)	(10.3)	(5.4)	(5.2)
(53.8)	(34.6)	(8.0)	(2.4)	(1.3)

表23、有經營短租業者提供

中華民國

項目別	總計	有	—短租租車人中		
			計	未滿 5%	5~未滿 15%
總計	100.0	54.8	100.0	(22.2)	(6.3)
按地區別分***					
北部地區	100.0	63.3	100.0	(15.7)	(6.6)
中部地區	100.0	53.4	100.0	(17.8)	(4.7)
南部地區	100.0	37.9	100.0	(31.4)	(6.9)
東部地區	100.0	45.5	100.0	(43.2)	(6.6)
金馬地區	100.0	73.7	100.0	(78.6)	(7.1)
按經營種類分***					
專營小客車租賃	100.0	58.3	100.0	(19.3)	(6.0)
專營小貨車租賃	100.0	10.0	100.0	(100.0)	(-)
兼營小客車及小貨車租賃	100.0	42.5	100.0	(60.7)	(13.2)
按租期型態分⁺					
短租	100.0	50.3	100.0	(20.2)	(5.5)
長租	100.0	-	100.0	(-)	(-)
兼營短租及長租	100.0	66.4	100.0	(26.2)	(7.8)
按有無靠行車分***					
有	100.0	84.0	100.0	(12.3)	(4.4)
沒有	100.0	41.0	100.0	(31.8)	(8.1)
按有無與其他相關					
產業業者策略聯盟分***					
有	100.0	74.8	100.0	(20.9)	(3.9)
沒有	100.0	45.4	100.0	(23.2)	(8.1)

(或代僱)司機服務情形

101年

單位：%

有附代僱駕駛之比例					沒有
15~未滿 30%	30~未滿 50%	50~未滿 80%	80~未滿 100%	100%	
(5.7)	(7.1)	(9.0)	(6.8)	(42.9)	45.2
(3.4)	(7.1)	(9.7)	(9.2)	(48.3)	36.7
(4.6)	(4.8)	(9.4)	(6.0)	(52.5)	46.6
(15.3)	(12.2)	(8.6)	(-)	(25.7)	62.1
(10.0)	(6.6)	(-)	(6.7)	(26.8)	54.5
(-)	(-)	(14.3)	(-)	(-)	26.3
(5.1)	(7.3)	(9.6)	(7.0)	(45.8)	41.7
(-)	(-)	(-)	(-)	(-)	90.0
(17.0)	(4.5)	(-)	(4.5)	(-)	57.5
(6.1)	(5.9)	(7.5)	(6.9)	(47.9)	49.7
(-)	(-)	(-)	(-)	(-)	-
(4.8)	(9.5)	(11.8)	(6.5)	(33.3)	33.6
(4.8)	(8.0)	(9.9)	(10.3)	(50.3)	16.0
(6.5)	(6.3)	(8.1)	(3.3)	(35.9)	59.0
(4.8)	(8.3)	(10.0)	(8.3)	(43.7)	25.2
(6.4)	(6.2)	(8.2)	(5.6)	(42.3)	54.6

表24、有經營短租業者每輛租賃

中華民國

項目別	總計	未滿 1,500元	1,500~未滿 2,000元	2,000~未滿 2,500元
總計	100.0	25.0	43.7	13.0
按地區別分⁺				
北部地區	100.0	19.3	33.6	16.5
中部地區	100.0	22.9	50.5	15.2
南部地區	100.0	34.3	58.2	4.8
東部地區	100.0	34.4	50.0	10.9
金馬地區	100.0	47.4	52.6	-
按經營種類分⁺				
專營小客車租賃	100.0	25.8	42.6	12.5
專營小貨車租賃	-	-	-	-
兼營小客車及小貨車租賃	100.0	15.1	56.4	18.0
按租賃小客車車輛數分⁺				
1~5輛	100.0	24.1	44.7	10.4
6~10輛	100.0	26.2	48.9	11.8
11~20輛	100.0	29.5	41.4	14.4
21輛及以上	100.0	20.8	38.7	15.2
按有無與其他相關 產業業者策略聯盟分				
有	100.0	18.8	44.3	15.7
沒有	100.0	27.9	43.4	11.7

說明：為避免資料低估，本題計算「平均值」時，第1組「未滿1,500元」之組中點，係以詢問業者之

小客車出租1天之平均收費(不含司機費及汽油費)

101年

單位：%

2,500~未滿 3,000元	3,000~未滿 3,500元	3,500~未滿 4,000元	4,000~未滿 4,500元	4,500元 及以上	平均值 (元)
6.2	4.4	3.5	1.7	2.5	2,006
10.3	7.2	6.2	3.2	3.8	2,264
3.6	2.9	2.2	0.7	2.1	1,913
1.3	-	-	-	1.4	1,658
1.5	3.1	-	-	-	1,695
-	-	-	-	-	1,513
6.1	4.6	3.6	1.9	2.8	2,016
-	-	-	-	-	
7.0	1.7	1.8	-	-	1,896
5.8	6.4	3.6	2.3	2.7	2,046
3.0	2.4	4.1	1.2	2.4	1,928
4.3	1.9	3.6	1.9	3.1	1,957
12.6	6.7	2.7	1.3	2.0	2,096
3.9	5.3	4.8	3.6	3.6	2,146
7.2	4.0	2.9	0.8	2.1	1,941

最低值(1,000元)與1,500元平均計算而得。

表25、有經營短租業者每輛租賃

中華民國

項目別	總計	未滿 1,250元	1,250~未滿 1,500元	1,500~未滿 1,750元
總計	100.0	9.3	16.7	17.1
按地區別分⁺				
北部地區	100.0	13.0	17.4	15.1
中部地區	100.0	3.0	16.2	13.3
南部地區	100.0	12.2	21.1	24.5
東部地區	100.0	-	12.7	25.1
金馬地區	100.0	-	-	11.1
按經營種類分⁺				
專營小客車租賃	100.0	7.6	17.2	20.8
專營小貨車租賃	100.0	23.9	15.9	-
兼營小客車及小貨車租賃	100.0	9.1	15.9	13.8
按租賃小客貨 兩用車車輛數分⁺				
1~3輛	100.0	2.9	10.9	25.3
4~10輛	100.0	7.3	14.1	14.8
11輛及以上	100.0	7.9	7.7	16.3
按有無與其他相關 產業業者策略聯盟分[*]				
有	100.0	4.6	12.3	12.6
沒有	100.0	12.9	20.1	20.5

說明：為避免資料低估，本題計算「平均值」時，第1組「未滿1,250元」之組中點，係以詢問

小客貨兩用車出租1天之平均收費(不含司機費及汽油費)

101年

單位：%

1,750~未滿 2,000元	2,000~未滿 2,250元	2,250~未滿 2,500元	2,500~未滿 3,000元	3,000元 及以上	平均值 (元)
19.7	12.1	6.2	14.2	4.7	1,929
16.6	10.8	7.6	15.0	4.5	1,910
23.1	18.4	3.3	16.1	6.6	2,032
21.2	3.1	6.1	11.8	-	1,758
12.4	-	-	25.1	24.8	2,309
33.3	44.4	11.1	-	-	2,014
19.6	11.8	8.8	11.0	3.3	1,895
17.4	34.8	-	8.0	-	1,773
20.6	6.5	2.4	22.6	9.1	2,045
22.2	19.6	-	13.9	5.3	1,979
29.1	6.7	7.2	13.4	7.3	1,984
20.7	7.6	8.1	31.7	-	2,073
20.7	9.3	4.8	26.4	9.3	2,154
19.0	14.2	7.3	4.9	1.2	1,758

業者之最低值(1,000元)與1,250元平均計算而得。

表26、有經營短租業者每輛租賃

中華民國

項目別	總計	未滿 1,250元	1,250~未滿 1,500元	1,500~未滿 1,750元
總計	100.0	20.2	16.5	28.2
按地區別分⁺				
北部地區	100.0	15.1	19.4	35.1
中部地區	100.0	10.0	15.2	14.7
南部地區	100.0	66.7	8.3	16.7
東部地區	100.0	-	-	33.3
金馬地區	100.0	-	33.3	66.7
按經營種類分⁺				
專營小客車租賃	-	-	-	-
專營小貨車租賃	100.0	20.9	15.5	31.8
兼營小客車及小貨車租賃	100.0	19.6	17.4	24.8
按租賃小貨車車輛數分⁺				
1~3輛	100.0	-	19.3	38.6
4~10輛	100.0	10.2	36.7	21.4
11輛及以上	100.0	25.2	7.0	32.6
按有無與其他相關 產業業者策略聯盟分⁺				
有	100.0	16.4	8.7	32.7
沒有	100.0	21.9	19.9	26.2

說明：為避免資料低估，本題計算「平均值」時，第1組「未滿1,250元」之組中點，係以詢問業者之

小貨車出租1天之平均收費(不含汽油費)

101年

單位：%

1,750~未滿 2,000元	2,000~未滿 2,250元	2,250~未滿 2,500元	2,500~未滿 3,000元	平均值 (元)
10.4	10.4	6.4	7.9	1,697
4.9	13.0	2.3	10.2	1,710
30.3	9.5	15.2	5.2	1,833
-	8.3	-	-	1,313
-	-	33.3	33.3	2,250
-	-	-	-	1,542
-	-	-	-	-
5.0	18.9	2.5	5.5	1,669
15.6	2.4	10.1	10.2	1,725
19.3	-	-	22.8	1,882
10.8	15.3	5.6	-	1,628
11.8	12.1	6.8	4.6	1,674
13.2	-	16.4	12.6	1,819
9.2	15.0	1.9	5.8	1,644

最低值(1,000元)與1,250元平均計算而得。

表27、有經營短租業者全年平均每輛

中華民國

項目別	總計	未滿 10萬元	10~未滿 15萬元	15~未滿 20萬元	20~未滿 30萬元
總計	100.0	40.0	24.0	9.0	11.2
按地區別分⁺					
北部地區	100.0	33.4	21.1	11.0	12.7
中部地區	100.0	41.8	26.4	7.9	9.8
南部地區	100.0	51.9	27.3	6.5	7.0
東部地區	100.0	48.4	19.8	7.6	13.6
金馬地區	100.0	26.3	47.4	5.3	21.1
按經營種類分⁺					
專營小客車租賃	100.0	41.1	23.7	8.6	10.2
專營小貨車租賃	100.0	49.0	24.0	8.2	7.7
兼營小客車及小貨車租賃	100.0	20.4	27.5	14.9	25.8
按營業車輛總數分⁺					
1~9輛	100.0	45.5	21.2	6.3	10.8
10~20輛	100.0	39.7	25.5	10.9	9.6
21~99輛	100.0	33.1	30.0	7.8	10.7
100輛及以上	100.0	14.7	17.4	26.4	29.4
按有無與其他⁺ 業者策略聯盟分					
有	100.0	30.0	25.1	11.7	14.7
沒有	100.0	44.8	23.4	7.7	9.6
按有無在交通⁺ 場站設置專櫃分					
有	100.0	15.6	7.5	-	77.0
沒有	100.0	40.5	24.3	9.2	10.1

短租車租金收入(不含司機費用)

101年

單位：%

30~未滿 40萬元	40~未滿 50萬元	50~未滿 75萬元	75~未滿 100萬元	100~未滿 150萬元	150萬元 及以上	平均值 (元)
5.4	3.7	3.8	1.5	1.4	0.1	184,879
6.8	6.2	5.4	2.0	1.4	-	214,602
6.4	1.3	3.3	1.3	1.9	-	176,471
1.9	1.3	2.0	-	1.3	0.7	142,023
4.5	1.5	1.5	3.0	-	-	154,941
-	-	-	-	-	-	134,211
4.9	4.0	4.1	1.7	1.5	0.2	188,276
11.2	-	-	-	-	-	127,156
7.6	1.9	1.9	-	-	-	182,332
5.7	4.2	3.3	1.2	1.8	-	179,726
5.2	2.0	4.8	1.6	0.4	0.4	177,512
4.6	6.5	4.0	2.4	0.9	-	196,886
6.0	-	-	-	6.1	-	245,738
6.2	4.6	4.2	2.1	0.9	0.4	209,048
4.9	3.2	3.6	1.2	1.6	-	173,417
-	-	-	-	-	-	209,531
5.4	3.7	3.9	1.5	1.4	0.1	184,459

表27、有經營短租業者全年平均每輛

中華民國

項目別	總計	未滿 10萬元	10~未滿 15萬元	15~未滿 20萬元	20~未滿 30萬元
按短租最主要用途分⁺					
休閒旅遊	100.0	42.4	26.2	9.6	11.5
商務活動	100.0	29.2	21.3	8.3	11.6
作交通車用	100.0	54.5	19.8	9.5	5.4
自行載運貨物	100.0	50.3	24.7	5.8	10.8
搬家	100.0	-	-	100.0	-
作禮車用	100.0	26.5	-	-	48.5
按平常日出租率分⁺					
未滿10%	100.0	67.3	18.4	5.8	4.0
10~未滿20%	100.0	46.5	28.7	6.5	8.9
20~未滿30%	100.0	37.4	32.7	12.9	7.8
30~未滿40%	100.0	26.7	25.0	18.2	17.8
40~未滿50%	100.0	21.0	25.8	8.2	16.0
50~未滿60%	100.0	24.4	24.5	12.0	14.5
60~未滿70%	100.0	18.9	24.0	7.3	26.0
70~未滿80%	100.0	12.0	12.0	-	11.6
80~未滿90%	100.0	11.1	15.8	5.6	31.3
90%及以上	100.0	16.8	16.2	8.7	12.5
按例假日出租率分⁺					
未滿10%	100.0	65.1	15.2	5.4	6.3
10~未滿20%	100.0	53.1	18.7	7.7	13.0
20~未滿30%	100.0	50.7	22.0	6.1	10.0
30~未滿40%	100.0	41.4	15.5	8.4	10.9
40~未滿50%	100.0	40.5	28.1	14.5	9.8
50~未滿60%	100.0	29.4	31.4	7.9	12.4
60~未滿70%	100.0	26.8	39.9	8.3	8.1
70~未滿80%	100.0	29.9	31.3	17.5	5.4
80~未滿90%	100.0	19.2	26.0	9.4	18.9
90%及以上	100.0	10.4	14.4	10.5	25.8

短租車租金收入(不含司機費用) (續1)

101年

單位：%

30~未滿 40萬元	40~未滿 50萬元	50~未滿 75萬元	75~未滿 100萬元	100~未滿 150萬元	150萬元 及以上	平均值 (元)
3.5	2.6	1.9	1.6	0.7	-	158,157
8.9	7.6	8.4	1.4	2.9	0.5	258,830
5.6	-	1.8	1.7	1.8	-	150,318
8.4	-	-	-	-	-	122,530
-	-	-	-	-	-	175,000
-	-	25.0	-	-	-	290,924
1.5	1.5	0.5	0.5	0.5	-	102,976
2.9	2.1	2.2	1.4	0.7	-	147,757
2.0	2.1	2.1	1.0	2.0	-	164,872
6.1	3.8	1.2	1.2	-	-	177,430
14.5	6.2	6.1	-	2.1	-	240,547
12.3	2.7	5.5	1.4	2.7	-	235,169
6.8	-	12.3	2.4	2.5	-	269,216
12.3	16.2	19.7	8.0	4.2	3.9	480,960
5.0	21.0	5.1	-	5.1	-	320,887
12.4	12.4	12.5	8.5	-	-	326,277
2.7	1.7	1.8	0.9	0.9	-	124,624
3.3	3.2	1.0	-	-	-	128,317
3.5	5.2	1.3	-	1.3	-	148,204
9.7	2.8	7.2	4.1	-	-	209,343
1.3	1.4	2.9	-	1.5	-	152,565
5.9	5.0	4.9	1.0	2.0	-	206,535
5.7	5.5	4.2	-	1.4	-	186,687
1.8	5.4	1.8	5.3	1.7	-	207,410
9.5	2.6	9.5	-	5.0	-	271,963
16.2	4.1	8.3	6.2	2.0	2.0	348,050

表27、有經營短租業者全年平均每輛

中華民國

項目別	總計	未滿 10萬元	10~未滿 15萬元	15~未滿 20萬元	20~未滿 30萬元
按每輛租賃小客車出租					
1天平均收費分⁺					
未滿1,500元	100.0	58.3	23.8	5.6	6.1
1,500~未滿2,000元	100.0	40.4	30.8	9.9	10.0
2,000~未滿2,500元	100.0	29.3	16.5	11.1	19.7
2,500~未滿3,000元	100.0	21.1	13.5	18.0	21.3
3,000~未滿3,500元	100.0	13.0	8.8	4.4	16.9
3,500~未滿4,000元	100.0	10.5	21.0	15.9	5.4
4,000~未滿4,500元	100.0	-	8.4	16.3	8.4
4,500元及以上	100.0	11.6	17.3	12.2	17.3
按每輛租賃小客貨兩用車					
出租1天平均收費分⁺					
未滿1,250元	100.0	80.8	9.6	9.6	-
1,250~未滿1,500元	100.0	48.6	26.0	4.1	12.6
1,500~未滿1,750元	100.0	35.9	32.1	8.2	7.9
1,750~未滿2,000元	100.0	27.3	17.2	28.1	6.7
2,000~未滿2,250元	100.0	33.3	38.7	11.1	11.1
2,250~未滿2,500元	100.0	21.9	23.3	10.8	10.3
2,500~未滿3,000元	100.0	14.6	13.5	10.2	42.6
3,000元及以上	100.0	28.6	44.4	-	27.0
按每輛租賃小貨車					
出租1天平均收費分⁺					
未滿1,250元	100.0	47.9	25.7	20.0	6.4
1,250~未滿1,500元	100.0	45.3	23.0	23.6	-
1,500~未滿1,750元	100.0	27.6	23.2	4.7	35.5
1,750~未滿2,000元	100.0	39.0	23.5	-	37.5
2,000~未滿2,250元	100.0	51.1	11.7	-	11.7
2,250~未滿2,500元	100.0	-	19.2	40.4	40.4
2,500~未滿3,000元	100.0	-	32.3	-	32.3
3,000元及以上	-	-	-	-	-
按101年短租收入					
與100年比較分⁺					
成長	100.0	25.6	25.0	10.6	17.1
衰退	100.0	45.5	21.7	8.4	8.5
不變	100.0	35.4	27.7	10.5	13.6

短租車租金收入(不含司機費用) (續完)

101年

單位：%

30~未滿 40萬元	40~未滿 50萬元	50~未滿 75萬元	75~未滿 100萬元	100~未滿 150萬元	150萬元 及以上	平均值 (元)
2.3	1.7	1.1	0.5	0.6	-	118,352
4.8	1.6	0.9	0.9	0.3	0.3	148,340
9.9	4.5	7.9	1.1	-	-	217,645
4.1	8.7	8.8	-	4.5	-	277,061
-	17.8	30.5	8.6	-	-	413,637
10.5	10.2	5.2	5.4	16.0	-	435,282
8.4	17.2	25.1	8.4	8.1	-	496,708
-	23.3	6.0	6.0	6.3	-	364,896
-	-	-	-	-	-	69,198
4.1	-	4.5	-	-	-	138,013
3.7	-	12.1	-	-	-	181,083
10.6	-	-	10.1	-	-	226,945
5.8	-	-	-	-	-	132,496
11.3	22.4	-	-	-	-	225,138
4.5	4.8	-	-	9.7	-	307,705
-	-	-	-	-	-	137,299
-	-	-	-	-	-	107,108
-	-	8.0	-	-	-	143,022
9.0	-	-	-	-	-	171,322
-	-	-	-	-	-	142,625
25.5	-	-	-	-	-	158,777
-	-	-	-	-	-	195,707
35.4	-	-	-	-	-	245,087
-	-	-	-	-	-	-
6.9	3.9	5.4	2.3	3.1	-	240,946
5.5	4.3	3.6	1.2	1.3	-	173,679
5.0	2.3	2.8	1.6	0.5	0.5	180,688

表28、有經營短租業者全年

中華民國

項目別	總計	成長	—幅度為			
			小計	未滿 3%	3~未滿 5%	5~未滿 10%
總計	100.0	18.4	(100.0)	(21.7)	(30.1)	(15.7)
按地區別分*						
北部地區	100.0	17.1	(100.0)	(20.6)	(33.0)	(18.8)
中部地區	100.0	15.1	(100.0)	(17.9)	(18.4)	(9.1)
南部地區	100.0	18.8	(100.0)	(31.1)	(20.5)	(20.4)
東部地區	100.0	27.3	(100.0)	(17.7)	(47.1)	(5.8)
金馬地區	100.0	38.9	(100.0)	(14.3)	(42.9)	(14.3)
按經營種類分***						
專營小客車租賃	100.0	16.3	(100.0)	(26.0)	(32.9)	(14.5)
專營小貨車租賃	100.0	5.7	(100.0)	(54.2)	(45.8)	(-)
兼營小客車及小貨車租賃	100.0	52.9	(100.0)	(3.4)	(18.3)	(21.3)
按營業車輛總數分***						
1~9輛	100.0	10.1	(100.0)	(30.6)	(24.1)	(14.7)
10~20輛	100.0	18.5	(100.0)	(17.5)	(42.0)	(15.6)
21~99輛	100.0	29.1	(100.0)	(25.0)	(22.4)	(13.7)
100輛及以上	100.0	57.8	(100.0)	(10.3)	(26.5)	(21.4)
按有無與其他業者策略聯盟分***						
有	100.0	30.4	(100.0)	(16.7)	(30.0)	(12.8)
沒有	100.0	12.8	(100.0)	(27.3)	(30.2)	(19.0)
按有無在交通場站設置專櫃分+						
有	100.0	77.3	(100.0)	(10.5)	(-)	(20.1)
沒有	100.0	17.4	(100.0)	(22.6)	(32.4)	(15.4)

短租收入與100年比較

101年

單位：%

10% 及以上	衰退	—幅度為					不變
		小計	未滿 3%	3~未滿 5%	5~未滿 10%	10% 及以上	
(32.5)	55.7	(100.0)	(10.8)	(17.7)	(10.6)	(60.9)	25.9
(27.7)	60.2	(100.0)	(12.1)	(17.7)	(7.3)	(62.9)	22.7
(54.6)	54.8	(100.0)	(12.6)	(14.0)	(12.3)	(61.1)	30.1
(27.9)	53.8	(100.0)	(8.8)	(24.4)	(13.5)	(53.3)	27.5
(29.4)	48.4	(100.0)	(3.4)	(10.0)	(20.1)	(66.6)	24.3
(28.6)	16.7	(100.0)	(-)	(-)	(33.3)	(66.7)	44.4
(26.6)	57.3	(100.0)	(10.6)	(18.0)	(10.2)	(61.2)	26.4
(-)	66.0	(100.0)	(4.0)	(8.0)	(15.9)	(72.1)	28.2
(56.9)	30.1	(100.0)	(25.1)	(25.1)	(12.6)	(37.1)	17.0
(30.6)	62.5	(100.0)	(9.2)	(20.0)	(5.9)	(64.8)	27.4
(24.8)	57.0	(100.0)	(12.3)	(12.1)	(18.7)	(56.9)	24.5
(38.9)	43.5	(100.0)	(12.9)	(22.4)	(5.5)	(59.2)	27.4
(41.8)	26.9	(100.0)	(10.6)	(22.3)	(22.2)	(44.9)	15.3
(40.5)	43.7	(100.0)	(14.1)	(25.8)	(9.0)	(51.2)	25.9
(23.6)	61.4	(100.0)	(9.7)	(15.0)	(11.2)	(64.1)	25.8
(69.4)	7.8	(100.0)	(-)	(-)	(-)	(100.0)	14.9
(29.6)	56.6	(100.0)	(10.8)	(17.7)	(10.7)	(60.8)	26.1

表29、有經營長租業者最主要長租客戶

中華民國 101年

單位：%

項目別	總計	民營公 司企業	政府機關 (單位)	民間 團體	個人	其他
總計	100.0	61.2	10.9	10.8	16.9	0.2
按地區別分⁺						
北部地區	100.0	72.1	6.9	10.2	10.3	0.4
中部地區	100.0	48.1	12.3	11.3	28.3	-
南部地區	100.0	47.1	17.5	13.7	21.7	-
東部地區	100.0	50.0	19.7	-	30.3	-
金馬地區	100.0	25.0	75.0	-	-	-
按經營種類分⁺						
專營小客車租賃	100.0	57.1	9.6	12.5	20.5	0.3
專營小貨車租賃	100.0	80.4	-	9.8	9.8	-
兼營小客車及小貨車租賃	100.0	75.3	17.5	3.7	3.5	-
按營業車輛總數分⁺						
1~9輛	100.0	55.6	6.9	10.1	27.4	-
10~20輛	100.0	59.2	6.1	15.2	18.7	0.8
21~99輛	100.0	59.2	22.7	12.1	6.0	-
100輛及以上	100.0	83.2	15.0	1.8	-	-
按有無與其他 業者策略聯盟分⁺						
有	100.0	60.6	9.2	12.4	17.2	0.6
沒有	100.0	61.5	12.0	9.7	16.7	-
按有無在交通 場站設置專櫃分⁺						
有	100.0	78.0	22.0	-	-	-
沒有	100.0	60.8	10.7	11.0	17.3	0.2

表30、有經營長租業者長租客戶每次租期年數

中華民國101年

單位：%

項目別	總計	1年	1年半	2年	2年半	3年	4年	5年	6年及以上	平均值 (年)
總計	100.0	41.0	1.9	15.0	1.4	34.9	1.4	4.3	-	2.1
按地區別分⁺										
北部地區	100.0	41.9	0.4	11.1	0.9	40.1	2.1	3.5	-	2.1
中部地區	100.0	38.8	5.2	24.5	4.0	20.5	0.9	6.1	-	2.0
南部地區	100.0	39.4	2.8	17.4	-	35.0	-	5.5	-	2.1
東部地區	100.0	60.1	-	-	-	39.9	-	-	-	1.8
金馬地區	100.0	25.0	-	-	-	75.0	-	-	-	2.5
按經營種類分⁺										
專營小客車租賃	100.0	46.7	2.1	16.2	1.2	26.9	1.5	5.2	-	2.0
專營小貨車租賃	100.0	31.3	-	-	9.8	58.9	-	-	-	2.3
兼營小客車及小貨車租賃	100.0	19.1	1.3	11.9	1.2	64.1	1.1	1.2	-	2.5
按營業車輛總數分⁺										
1~9輛	100.0	41.8	2.5	16.3	1.8	28.1	1.2	8.2	-	2.1
10~20輛	100.0	52.1	2.6	15.4	1.7	23.2	2.4	2.6	-	1.8
21~99輛	100.0	42.2	-	18.0	1.2	34.9	1.2	2.4	-	2.0
100輛及以上	100.0	15.1	1.8	6.7	-	76.5	-	-	-	2.6
按有無與其他業者策略聯盟分⁺										
有	100.0	48.6	1.2	13.5	1.9	28.0	1.8	5.0	-	2.0
沒有	100.0	36.2	2.4	16.0	1.1	39.3	1.2	3.9	-	2.2
按有無在交通場站設置專櫃分⁺										
有	100.0	22.0	-	-	-	78.0	-	-	-	2.6
沒有	100.0	41.4	2.0	15.3	1.5	34.0	1.4	4.4	-	2.1

表30、有經營長租業者

中華民國

項目別	總計	1年	1年半	2年
按長租客戶分⁺				
民營公司企業	100.0	33.8	2.0	13.7
政府機關(單位)	100.0	58.6	2.2	15.2
民間團體	100.0	55.9	-	17.7
個人	100.0	45.4	2.8	18.4
按長租客戶租車用途分⁺				
商務活動	100.0	42.5	1.9	12.9
供主管用車	100.0	19.9	3.8	20.0
作交通車之用	100.0	55.6	0.9	13.7
按長租車全年租金收入分⁺				
未滿10萬元	100.0	53.5	3.8	7.7
10~未滿20萬元	100.0	45.0	1.7	17.9
20~未滿30萬元	100.0	31.2	-	22.0
30~未滿40萬元	100.0	35.4	-	14.5
40~未滿50萬元	100.0	41.5	3.4	13.8
50~未滿100萬元	100.0	29.1	-	13.1
100~未滿150萬元	100.0	28.5	-	-
150~未滿200萬元	100.0	-	-	49.8
200萬元及以上	100.0	31.3	34.1	-
按101年長租收入 與100年比較⁺				
成長	100.0	22.2	-	15.1
衰退	100.0	47.0	2.3	14.5
不變	100.0	48.3	2.5	14.8
按101年整體營運收 入與100年比較⁺				
成長	100.0	31.1	-	14.0
衰退	100.0	63.1	1.3	11.4
不變	100.0	53.5	4.6	17.8

長租客戶每次租期年數(續)

101年

單位：%

2年半	3年	4年	5年	平均值 (年)
1.5	44.2	1.2	3.6	2.2
-	24.0	-	-	1.6
-	22.1	-	4.3	1.8
2.8	16.9	4.1	9.7	2.1
2.4	34.0	1.9	4.4	2.1
1.3	51.3	1.3	2.5	2.4
-	24.5	-	5.3	1.8
2.8	28.4	-	3.8	1.9
0.8	28.1	1.6	5.0	2.0
-	41.2	-	5.6	2.3
2.5	45.1	2.5	-	2.2
-	27.9	6.6	6.8	2.2
-	54.5	3.3	-	2.3
14.2	42.9	-	14.4	2.6
-	50.2	-	-	2.5
-	34.6	-	-	1.9
1.0	57.6	1.9	2.1	2.5
2.3	31.0	-	3.0	1.9
0.6	25.1	2.5	6.2	2.0
-	51.4	1.6	1.9	2.3
2.6	16.5	2.6	2.5	1.7
-	21.1	1.5	1.5	1.7

表31、有經營長租業者

中華民國

項目別	總計	商務活動
總計	100.0	49.5
按地區別分⁺		
北部地區	100.0	47.4
中部地區	100.0	49.6
南部地區	100.0	53.4
東部地區	100.0	80.3
金馬地區	100.0	25.0
按經營種類分⁺		
專營小客車租賃	100.0	48.6
專營小貨車租賃	100.0	80.4
兼營小客車及小貨車租賃	100.0	49.5
按營業車輛總數分⁺		
1~9輛	100.0	48.8
10~20輛	100.0	50.8
21~99輛	100.0	47.0
100輛及以上	100.0	52.3
按有無與其他業者策略聯盟分		
有	100.0	53.7
沒有	100.0	46.8
按有無在交通場站設置專櫃分⁺		
有	100.0	22.9
沒有	100.0	50.0

長租客戶最主要租車用途

101年

單位：%

供主管用車	作交通車之用	其他
19.4	28.0	3.1
22.5	27.6	2.6
18.6	26.8	5.0
13.9	29.9	2.8
-	19.7	-
-	75.0	-
19.9	28.1	3.4
-	9.8	9.8
19.6	29.7	1.3
17.9	29.6	3.8
14.6	31.2	3.4
21.9	28.6	2.5
29.2	16.8	1.7
16.7	28.3	1.3
21.0	27.9	4.3
-	77.1	-
19.8	27.0	3.2

表32、有經營長租業者

中華民國

項目別	總計	未滿 10%	10~未滿 20%	20~未滿 30%
總計	100.0	57.2	6.7	4.7
按地區別分⁺				
北部地區	100.0	60.7	5.6	3.4
中部地區	100.0	55.0	7.2	4.1
南部地區	100.0	47.4	9.6	8.1
東部地區	100.0	49.8	10.1	20.2
金馬地區	100.0	100.0	-	-
按經營種類分⁺				
專營小客車租賃	100.0	63.3	7.1	4.0
專營小貨車租賃	100.0	70.5	-	9.8
兼營小客車及小貨車租賃	100.0	30.8	6.1	7.2
按長租客戶分⁺				
民營公司企業	100.0	55.2	6.3	5.4
政府機關(單位)	100.0	74.0	4.4	8.7
民間團體	100.0	62.1	8.8	4.5
個人	100.0	49.5	8.5	-
按長租客戶每次租期分⁺	100.0	100.0	-	-
1年				
1年半	100.0	70.1	7.0	1.8
2年	100.0	63.0	12.7	-
2年半	100.0	56.9	8.0	3.1
3年	100.0	50.3	34.1	-
4年	100.0	42.4	4.9	10.2
5年	100.0	34.7	16.3	-
6年及以上	100.0	61.5	-	-
按長租客戶主要 租車用途分⁺				
商務活動	100.0	53.3	8.3	6.7
供主管用車	100.0	63.6	6.3	6.3
作交通車用	100.0	63.3	4.3	-
其他	100.0	31.6	7.4	-

長租車輛租購比例

101年

單位：%

30~未滿 40%	40~未滿 50%	50~未滿 60%	60~未滿 70%	70~未滿 80%	80~未滿 90%	90% 及以上	平均值 (%)
2.4	2.6	7.4	2.4	3.8	3.6	9.1	27.3
1.8	2.5	7.4	1.3	3.5	4.3	9.4	26.6
3.0	3.1	5.2	6.1	3.1	3.1	10.1	28.7
4.1	2.6	10.7	1.4	5.3	2.5	8.3	29.2
-	-	9.9	-	10.1	-	-	22.0
-	-	-	-	-	-	-	5.0
2.2	1.5	6.2	1.9	2.2	2.5	9.2	23.8
-	-	-	9.8	-	-	9.8	21.7
3.8	7.3	13.2	3.7	11.0	8.5	8.5	42.0
2.0	2.0	8.2	1.9	4.7	4.7	9.5	29.0
-	6.5	2.0	2.2	-	-	2.1	14.1
2.2	2.2	11.3	4.6	2.1	-	2.2	20.2
5.7	2.7	5.8	2.9	4.2	4.1	16.5	34.4
-	-	-	-	-	-	-	5.0
1.8	1.7	5.9	1.8	4.1	2.4	3.4	19.2
-	-	12.8	-	-	-	11.6	23.1
3.2	1.6	9.8	4.9	-	4.6	8.0	26.7
-	-	-	15.6	-	-	-	17.8
2.8	4.1	9.5	2.0	6.2	4.8	13.1	35.9
15.8	15.8	-	-	-	-	17.4	33.3
-	-	-	-	-	5.5	33.0	39.1
2.9	1.9	6.4	2.9	5.9	4.4	7.3	27.9
1.3	-	3.7	2.5	2.5	3.8	10.0	24.4
2.7	5.1	10.2	1.8	1.7	1.7	9.3	25.3
-	7.8	15.3	-	-	7.9	30.0	49.8

表33、有經營長租業者全年平均每輛

中華民國

項目別	總計	未滿 10萬元	10萬~未滿 20萬元	20萬~未滿 30萬元	30萬~未滿 40萬元
總計	100.0	25.5	29.7	18.0	9.8
按地區別分⁺					
北部地區	100.0	25.9	23.2	19.0	11.9
中部地區	100.0	24.6	33.9	16.7	7.2
南部地區	100.0	24.6	44.3	12.1	8.2
東部地區	100.0	20.2	30.0	49.8	-
金馬地區	100.0	50.0	25.0	25.0	-
按經營種類分⁺					
專營小客車租賃	100.0	27.4	29.2	15.6	9.4
專營小貨車租賃	100.0	43.6	43.6	12.9	-
兼營小客車及小貨車租賃	100.0	15.9	30.1	28.1	12.3
按營業車輛總數分⁺					
1~9輛	100.0	33.4	30.8	15.0	5.1
10~20輛	100.0	29.6	28.6	15.2	15.1
21~99輛	100.0	14.4	32.8	20.7	9.6
100輛及以上	100.0	10.7	24.1	28.1	12.3
按有無與其他業者策略聯盟分⁺					
有	100.0	24.1	24.4	17.3	12.5
沒有	100.0	26.3	33.0	18.5	8.0
按有無在交通場站租設專櫃分⁺					
有	100.0	-	11.2	77.1	11.6
沒有	100.0	26.0	30.1	16.7	9.7

長租車租金收入(不含司機費用)

101年

單位：%

40萬~未滿 50萬元	50萬~未滿 100萬元	100萬~未滿 150萬元	150萬~未滿 200萬元	200萬元 及以上	平均值 (元)
6.9	7.6	1.7	0.5	0.7	267,824
8.0	9.7	1.8	0.4	-	276,073
8.3	3.1	3.1	1.0	2.1	305,803
2.7	8.0	-	-	-	210,351
-	-	-	-	-	179,577
-	-	-	-	-	125,000
7.5	8.1	1.9	0.6	0.3	265,825
-	-	-	-	-	119,653
4.9	6.1	1.3	-	1.3	291,535
5.6	7.5	2.5	-	-	231,708
7.1	1.8	-	0.9	1.8	258,994
10.0	9.9	2.5	-	-	292,631
5.4	15.9	1.8	1.8	-	351,566
8.7	9.3	3.8	-	-	291,490
5.7	6.5	0.4	0.8	0.8	252,710
-	-	-	-	-	250,399
7.0	7.7	1.8	0.5	0.5	268,199

表33、有經營長租業者全年平均每輛

中華民國

項目別	總計	未滿 10萬元	10萬~未滿 20萬元	20萬~未滿 30萬元
按長租客戶分⁺				
民營公司企業	100.0	22.0	29.3	18.9
政府機關(單位)	100.0	15.4	32.1	28.2
民間團體	100.0	24.8	34.3	13.4
個人	100.0	43.4	26.9	11.3
按長租客戶每次租期分⁺				
1年	100.0	32.6	32.3	13.9
1年半	100.0	49.5	25.3	-
2年	100.0	13.3	35.7	26.4
2年半	100.0	49.0	16.9	-
3年	100.0	20.9	23.9	21.1
4年	100.0	-	32.1	-
5年	100.0	23.2	35.2	24.0
6年及以上	-	-	-	-
按長租客戶租車用途分⁺				
商務活動	100.0	21.8	32.1	17.4
供主管用車	100.0	22.9	21.9	24.5
作交通車之用	100.0	31.4	31.8	16.8
按101年長租收入 與100年比較⁺				
成長	100.0	18.5	19.4	28.9
衰退	100.0	21.9	35.3	14.2
不變	100.0	32.4	28.8	15.6
按101年整體營運收 入與100年比較⁺				
成長	100.0	13.6	17.1	37.9
衰退	100.0	23.9	45.8	13.7
不變	100.0	24.7	36.4	12.5

長租車租金收入(不含司機費用)(續)

101年

單位：%

30萬~未滿 40萬元	40萬~未滿 50萬元	50萬~未滿 100萬元	100萬~未滿 150萬元	150萬~未滿 200萬元	200萬元 及以上	平均值 (元)
10.0	5.7	10.4	2.4	0.4	0.8	300,967
8.7	11.1	2.2	-	2.2	-	262,741
6.7	11.5	6.9	2.3	-	-	253,567
11.4	5.5	1.4	-	-	-	165,759
8.3	6.5	5.3	1.2	-	-	211,801
-	12.6	-	-	-	12.6	402,028
9.6	6.6	6.7	-	1.7	-	269,016
17.1	-	-	17.0	-	-	321,670
12.7	5.8	11.9	2.1	0.7	0.7	322,128
17.4	33.2	17.4	-	-	-	388,400
-	11.7	-	6.0	-	-	251,179
-	-	-	-	-	-	-
10.9	7.5	7.5	2.5	-	0.5	272,525
8.8	7.7	14.2	-	-	-	277,362
9.6	5.3	4.2	-	0.9	-	209,666
10.4	10.3	7.2	3.2	2.1	-	323,534
11.0	8.1	7.9	0.8	-	0.8	261,368
8.1	4.4	8.2	1.9	-	0.6	252,220
12.1	5.3	6.9	7.1	-	-	333,646
6.3	6.4	3.9	-	-	-	194,847
10.8	4.6	9.4	1.6	-	-	246,920

表34、有經營長租業者全年

中華民國

項目別	總計	成長	一 幅 度 為			
			小計	未滿 3%	3~未滿 5%	5~未滿 10%
總計	100.0	25.2	(100.0)	(22.1)	(24.4)	(17.2)
按地區別分⁺						
北部地區	100.0	24.3	(100.0)	(23.9)	(18.7)	(16.5)
中部地區	100.0	27.5	(100.0)	(17.2)	(43.7)	(13.1)
南部地區	100.0	27.1	(100.0)	(24.9)	(19.8)	(20.7)
東部地區	100.0	21.9	(100.0)	(-)	(-)	(50.0)
金馬地區	100.0	-	(-)	(-)	(-)	(-)
按經營種類分⁺						
專營小客車租賃	100.0	20.1	(100.0)	(26.0)	(24.8)	(14.7)
專營小貨車租賃	100.0	-	(-)	(-)	(-)	(-)
兼營小客車及小貨車租賃	100.0	47.4	(100.0)	(15.7)	(23.9)	(21.3)
按營業車輛總數分^{***}						
1~9輛	100.0	10.2	(100.0)	(26.5)	(13.9)	(13.3)
10~20輛	100.0	23.9	(100.0)	(38.3)	(27.2)	(11.3)
21~99輛	100.0	23.7	(100.0)	(20.8)	(21.1)	(21.2)
100輛及以上	100.0	67.6	(100.0)	(10.2)	(28.2)	(20.7)
按有無與其他業者策略聯盟分						
有	100.0	28.9	(100.0)	(30.4)	(26.7)	(10.8)
沒有	100.0	22.7	(100.0)	(15.0)	(22.5)	(22.6)
按有無在交通場站設置專櫃分⁺						
有	100.0	88.8	(100.0)	(-)	(-)	(25.2)
沒有	100.0	23.8	(100.0)	(24.0)	(26.5)	(16.5)

長租收入與100年比較

101年

單位：%

10% 及以上	衰退	一 幅 度 為					不 變
		小 計	未 滿 3%	3~未 滿 5%	5~未 滿 10%	10% 及以上	
(36.3)	33.2	(100.0)	(19.3)	(17.8)	(15.7)	(47.1)	41.6
(40.8)	35.0	(100.0)	(25.7)	(16.9)	(13.2)	(44.2)	40.7
(25.9)	30.7	(100.0)	(15.7)	(11.7)	(15.8)	(56.7)	41.8
(34.6)	33.6	(100.0)	(4.3)	(28.5)	(21.2)	(46.1)	39.3
(50.0)	22.4	(100.0)	(-)	(-)	(50.0)	(50.0)	55.7
(-)	-	(-)	(-)	(-)	(-)	(-)	100.0
(34.5)	35.9	(100.0)	(15.6)	(16.6)	(16.6)	(51.2)	43.9
(-)	36.7	(100.0)	(66.7)	(-)	(-)	(33.3)	63.3
(39.2)	22.4	(100.0)	(36.0)	(28.9)	(12.3)	(22.8)	30.2
(46.3)	35.3	(100.0)	(9.6)	(23.7)	(17.9)	(48.8)	54.5
(23.2)	34.1	(100.0)	(18.9)	(13.5)	(13.6)	(54.0)	42.1
(36.9)	37.6	(100.0)	(27.9)	(10.2)	(10.5)	(51.3)	38.7
(41.0)	20.3	(100.0)	(41.9)	(24.4)	(25.7)	(7.9)	12.1
(32.1)	33.6	(100.0)	(16.9)	(16.8)	(21.1)	(45.2)	37.5
(39.9)	33.0	(100.0)	(21.0)	(18.5)	(12.0)	(48.5)	44.3
(74.8)	11.2	(100.0)	(-)	(-)	(100.0)	(-)	-
(33.0)	33.7	(100.0)	(19.5)	(17.9)	(15.1)	(47.5)	42.5

表35、有經營長租業者全年長租

中華民國

項目別	總計	未滿 30%	30~未滿 40%	40~未滿 50%
總計	100.0	27.6	9.6	6.0
按地區別分⁺				
北部地區	100.0	28.5	9.0	6.1
中部地區	100.0	15.4	10.3	9.1
南部地區	100.0	38.2	8.3	2.7
東部地區	100.0	30.3	20.0	-
金馬地區	100.0	75.0	25.0	-
按經營種類分⁺				
專營小客車租賃	100.0	31.1	9.2	6.8
專營小貨車租賃	100.0	-	19.6	-
兼營小客車及小貨車租賃	100.0	16.8	9.9	3.7
按營業車輛總數分⁺				
1~9輛	100.0	24.1	6.2	6.3
10~20輛	100.0	39.2	9.3	9.5
21~99輛	100.0	30.2	17.4	3.5
100輛及以上	100.0	10.2	8.5	1.8
按有無與其他 業者策略聯盟分[*]				
有	100.0	30.8	12.2	8.0
沒有	100.0	25.6	7.9	4.8
按有無在交通 場站設置專櫃分⁺				
有	100.0	11.2	10.7	-
沒有	100.0	27.9	9.5	6.2

業務收入占總收入之比率

101年

單位：%

50~未滿 60%	60~未滿 70%	70~未滿 80%	80~未滿 100%	100%
6.6	2.6	4.3	11.1	32.2
4.1	1.8	4.7	9.5	36.3
11.3	0.9	2.9	13.3	36.8
8.1	8.2	4.1	11.7	18.8
10.1	-	9.9	29.8	-
-	-	-	-	-
5.9	2.8	3.7	8.6	32.0
11.6	-	-	19.6	49.1
8.5	2.3	7.1	20.7	31.0
6.3	3.1	2.5	7.4	44.1
4.4	2.7	3.5	9.3	22.2
11.3	-	9.4	9.8	18.3
5.1	5.0	3.4	26.8	39.2
8.1	3.1	3.6	13.3	21.0
5.5	2.4	4.7	9.8	39.3
-	-	10.7	67.3	-
6.7	2.7	4.1	10.0	32.9

表36、小客貨車租賃業者全年整體

中華民國

項目別	總計	成長	— 幅 度 為			
			計	未滿 3%	3~未滿 5%	5~未滿 10%
總計	100.0	28.3	(100.0)	(8.2)	(19.4)	(25.9)
按地區別分⁺						
北部地區	100.0	27.0	(100.0)	(10.0)	(25.4)	(17.9)
中部地區	100.0	29.2	(100.0)	(7.8)	(25.5)	(25.6)
南部地區	100.0	27.1	(100.0)	(7.4)	(-)	(39.1)
東部地區	100.0	37.2	(100.0)	(-)	(-)	(33.1)
金馬地區	100.0	50.0	(100.0)	(-)	(50.0)	(50.0)
按經營種類分⁺						
專營小客車租賃	100.0	19.7	(100.0)	(9.1)	(29.4)	(22.9)
專營小貨車租賃	100.0	37.1	(100.0)	(-)	(-)	(-)
兼營小客車及小貨車租賃	100.0	59.2	(100.0)	(7.4)	(8.0)	(30.8)
按營業車輛總數分^{***}						
1~9輛	100.0	18.0	(100.0)	(-)	(10.5)	(29.5)
10~20輛	100.0	22.1	(100.0)	(12.4)	(40.7)	(20.0)
21~99輛	100.0	23.6	(100.0)	(14.7)	(7.9)	(30.5)
100輛及以上	100.0	74.3	(100.0)	(4.7)	(15.2)	(25.7)
按有無與其他業者策略聯盟分						
有	100.0	33.6	(100.0)	(11.2)	(24.3)	(17.7)
沒有	100.0	23.1	(100.0)	(3.9)	(12.6)	(37.5)
按有無在交通場站設置專櫃分⁺						
有	100.0	88.8	(100.0)	(-)	(-)	(25.2)
沒有	100.0	25.6	(100.0)	(9.4)	(22.4)	(26.1)

營運收入與100年比較

101年

單位：%

10% 及以上	衰退	一 幅 度 為					不 變
		計	未滿 3%	3~未滿 5%	5~未滿 10%	10% 及以上	
(46.5)	39.0	(100.0)	(11.3)	(29.0)	(9.0)	(50.7)	32.8
(46.7)	42.3	(100.0)	(13.4)	(24.8)	(9.1)	(52.7)	30.7
(41.1)	34.2	(100.0)	(14.4)	(28.9)	(7.3)	(49.4)	36.5
(53.5)	40.9	(100.0)	(5.2)	(36.7)	(10.8)	(47.3)	32.1
(66.9)	25.2	(100.0)	(-)	(50.0)	(-)	(50.0)	37.5
(-)	0.0	(-)	(-)	(-)	(-)	(-)	50.0
(38.6)	44.7	(100.0)	(9.9)	(28.5)	(8.6)	(52.9)	35.6
(100.0)	31.4	(100.0)	(100.0)	(-)	(-)	(-)	31.4
(53.8)	18.2	(100.0)	(12.9)	(36.8)	(13.2)	(37.1)	22.6
(60.0)	42.5	(100.0)	(4.0)	(47.7)	(8.9)	(39.5)	39.5
(26.9)	44.7	(100.0)	(9.9)	(16.6)	(10.0)	(63.6)	33.2
(46.9)	40.3	(100.0)	(23.0)	(27.3)	(9.4)	(40.4)	36.1
(54.4)	14.5	(100.0)	(-)	(24.1)	(-)	(75.9)	11.2
(46.8)	38.2	(100.0)	(10.3)	(26.3)	(16.0)	(47.4)	28.2
(46.0)	39.7	(100.0)	(12.2)	(31.5)	(2.5)	(53.8)	37.2
(74.8)	11.2	(100.0)	(-)	(-)	(-)	(100.0)	-
(42.1)	40.2	(100.0)	(11.4)	(29.3)	(9.1)	(50.1)	34.3

表37、小客貨車租賃業者營業車輛除強制汽車責任險外

中華民國

項目別	總計	沒有	有	—投保種類為
				任意汽車第三人 責任險(意外險)
總計	100.0	23.9	76.1	(92.0)
按地區別分***				
北部地區	100.0	16.9	83.1	(90.4)
中部地區	100.0	19.2	80.8	(95.4)
南部地區	100.0	30.9	69.1	(91.2)
東部地區	100.0	56.7	43.3	(96.5)
金馬地區	100.0	84.2	15.8	(100.0)
按經營種類分***				
專營小客車租賃	100.0	25.0	75.0	(91.5)
專營小貨車租賃	100.0	44.1	55.9	(76.5)
兼營小客車及小貨車租賃	100.0	4.2	95.8	(100.0)
按租期型態分***				
短租	100.0	37.1	62.9	(88.7)
長租	100.0	7.7	92.3	(93.7)
兼營短租及長租	100.0	5.6	94.4	(95.9)
按有無未歸還(失竊)車輛分***				
有	100.0	13.9	86.1	(93.8)
沒有	100.0	28.5	71.5	(91.0)
按發生交通事故次數分*				
0次	100.0	27.8	72.2	(87.5)
1次	100.0	21.6	78.4	(96.6)
2次	100.0	22.3	77.7	(94.9)
3次	100.0	15.6	84.4	(91.3)
4次	100.0	41.2	58.8	(92.5)
5次	100.0	20.9	79.1	(88.9)
6~10次	100.0	21.6	78.4	(100.0)
11~20次	100.0	25.8	74.2	(100.0)
21次及以上	100.0	-	100.0	(100.0)

註：本表保險種類可複選。

有無投保其他保險

101年底

單位：%

竊盜險	車體損 失險	乘客責任險	其他
(54.3)	(59.9)	(83.8)	(5.2)
(51.7)	(58.0)	(86.8)	(5.2)
(64.6)	(67.5)	(86.6)	(4.7)
(57.0)	(61.0)	(74.5)	(6.3)
(20.6)	(37.7)	(72.5)	(3.5)
(-)	(33.3)	(-)	(-)
(50.4)	(56.6)	(84.9)	(4.7)
(26.6)	(41.9)	(38.1)	(4.5)
(89.9)	(88.8)	(88.8)	(9.2)
(41.6)	(47.9)	(78.7)	(3.6)
(63.6)	(69.9)	(87.1)	(6.1)
(67.2)	(70.9)	(89.4)	(7.1)
(56.3)	(65.9)	(92.7)	(4.5)
(53.2)	(56.6)	(78.9)	(5.5)
(39.4)	(49.0)	(83.1)	(3.3)
(55.4)	(61.1)	(85.5)	(4.5)
(59.5)	(57.4)	(81.5)	(2.1)
(53.6)	(62.4)	(81.4)	(5.9)
(69.2)	(85.4)	(85.3)	(-)
(62.4)	(64.4)	(82.3)	(9.1)
(77.8)	(78.2)	(88.2)	(5.9)
(87.8)	(87.7)	(88.0)	(16.1)
(92.4)	(92.4)	(92.4)	(22.2)

表38、小客貨車租賃業者全年平均

中華民國

項目別	總計	未滿 5千元	5千~未滿 1萬元	1~未滿 2萬元
總計	100.0	29.8	15.3	25.8
按地區別分⁺				
北部地區	100.0	22.5	19.0	31.3
中部地區	100.0	24.8	12.7	22.9
南部地區	100.0	32.7	11.0	22.7
東部地區	100.0	60.5	12.2	16.7
金馬地區	100.0	89.5	10.5	-
按經營種類分⁺				
專營小客車租賃	100.0	29.6	15.9	26.2
專營小貨車租賃	100.0	65.7	16.8	10.0
兼營小客車及小貨車租賃	100.0	7.1	7.1	31.8
按營業車輛總數分⁺				
1~9輛	100.0	37.2	16.1	23.3
10~20輛	100.0	26.2	16.8	26.8
21~99輛	100.0	24.6	14.3	28.9
100輛及以上	100.0	2.8	-	32.3
按有無發生未歸還車輛分⁺				
有	100.0	16.9	17.3	31.1
沒有	100.0	35.9	14.4	23.4
按保險類別分[#]				
任意第三人汽車責任險	100.0	7.1	17.6	34.9
竊盜險	100.0	2.1	10.1	31.1
車體損失險	100.0	2.5	10.5	30.6
乘客責任險	100.0	4.0	16.3	36.9
其他	100.0	11.3	15.9	15.0
按有無發生交通事故分⁺				
有	100.0	26.0	13.6	25.2
沒有	100.0	35.7	17.7	25.5

每輛短租營業車輛之總保險費

101年

單位：%

2~未滿 3萬元	3~未滿 5萬元	5~未滿 7萬元	7~未滿 10萬元	10~未滿 15萬元	15萬元 及以上	平均值 (元)
16.6	8.5	1.5	0.7	1.4	0.4	17,470
14.7	7.1	2.0	1.1	1.7	0.5	18,568
24.3	11.5	1.9	0.6	0.7	0.6	19,943
18.2	13.0	0.6	-	1.8	-	17,434
9.1	-	-	-	1.5	-	9,079
-	-	-	-	-	-	3,026
16.4	8.7	1.5	0.8	0.6	0.3	16,555
7.5	-	-	-	-	-	6,278
26.1	11.5	1.8	-	12.8	1.9	36,958
13.7	6.8	0.9	0.6	1.2	0.3	14,942
16.0	10.1	1.5	1.2	0.8	0.4	18,071
22.0	7.1	2.3	-	0.7	-	16,684
29.4	17.9	3.0	-	11.6	3.0	40,967
21.1	7.0	1.7	1.7	3.3	-	20,966
14.5	9.2	1.4	0.2	0.6	0.6	15,815
22.9	11.6	2.2	1.0	2.0	0.6	23,175
30.9	17.9	2.5	0.7	3.6	1.1	29,394
29.9	17.8	2.6	1.7	3.2	1.0	29,349
24.9	11.7	2.2	1.2	2.2	0.7	24,329
53.9	3.8	-	-	-	-	18,745
19.9	9.9	1.9	1.0	2.3	0.2	19,848
12.4	6.9	0.9	0.3	0.3	0.3	13,820

表39、小客貨車租賃業者全年平均

中華民國

項目別	總計	未滿 5千元	5千~未滿 1萬元	1~未滿 2萬元
總計	100.0	4.8	13.0	28.4
按地區別分⁺				
北部地區	100.0	3.9	16.5	28.3
中部地區	100.0	5.2	10.1	25.5
南部地區	100.0	5.5	6.7	32.5
東部地區	100.0	10.1	9.9	30.3
金馬地區	100.0	25.0	-	25.0
按經營種類分⁺				
專營小客車租賃	100.0	5.0	15.4	29.5
專營小貨車租賃	100.0	11.6	9.8	29.5
兼營小客車及小貨車租賃	100.0	3.5	3.5	24.0
按營業車輛總數分⁺				
1~9輛	100.0	8.9	17.5	28.9
10~20輛	100.0	2.6	16.3	32.4
21~99輛	100.0	2.3	7.4	25.3
100輛及以上	100.0	1.7	1.7	23.3
按有無發生未歸還車輛分⁺				
有	100.0	5.1	9.6	26.8
沒有	100.0	3.4	9.9	40.0
按保險類別分[#]				
任意第三人汽車責任險	100.0	2.2	12.8	28.5
竊盜險	100.0	0.4	6.3	24.9
車體損失險	100.0	0.3	6.2	23.6
乘客責任險	100.0	1.2	12.9	27.5
其他	100.0	-	7.9	37.8
按有無發生交通事故分⁺				
有	100.0	2.4	9.6	26.9
沒有	100.0	8.2	18.7	31.8

每輛長租營業車輛之總保險費

101年

單位：%

2~未滿 3萬元	3~未滿 5萬元	5~未滿 7萬元	7~未滿 10萬元	10萬元 及以上	平均值 (元)
25.2	18.5	6.7	2.9	0.5	26,293
21.7	17.8	7.3	3.6	0.9	26,877
38.7	12.4	5.0	3.1	-	24,994
18.9	28.5	6.6	1.3	-	26,712
20.2	19.7	9.9	-	-	24,384
25.0	25.0	-	-	-	20,625
25.6	16.5	4.7	2.8	0.6	24,826
29.5	9.8	9.8	-	-	22,634
23.2	27.8	14.3	3.7	-	32,595
25.1	10.1	3.7	4.4	1.3	24,112
20.9	19.9	5.2	2.7	-	24,764
30.1	26.8	8.2	-	-	27,579
27.3	27.2	15.3	3.4	-	33,463
24.0	21.7	8.2	4.0	0.6	28,609
16.3	23.5	6.8	-	-	24,395
26.3	19.0	7.3	3.3	0.6	27,501
31.0	24.4	9.8	2.8	0.4	30,481
31.8	23.4	9.8	4.5	0.4	31,483
27.7	19.6	7.2	3.6	0.3	27,634
34.8	11.5	4.1	3.9	-	25,318
25.7	23.1	8.3	3.7	0.4	29,281
24.8	10.1	4.4	1.3	0.6	21,146

表40、小客貨車租賃業者全年所有出租車輛

中華民國

項目別	總計	沒有	有一照相逕行舉發		
			計	1~5件	
總計	100.0	12.0	88.0	(100.0)	(33.4)
按地區別分					
北部地區	100.0	12.8	87.2	(100.0)	(32.1)
中部地區	100.0	8.8	91.2	(100.0)	(35.9)
南部地區	100.0	13.0	87.0	(100.0)	(32.7)
東部地區	100.0	14.8	85.2	(100.0)	(28.2)
金馬地區	100.0	10.5	89.5	(100.0)	(58.8)
按經營種類分					
專營小客車租賃	100.0	12.8	87.2	(100.0)	(35.4)
專營小貨車租賃	100.0	13.0	87.0	(100.0)	(15.5)
兼營小客車及小貨車租賃	100.0	4.5	95.5	(100.0)	(23.6)
按營業車輛總數分***					
1~9輛	100.0	19.2	80.8	(100.0)	(49.3)
10~20輛	100.0	8.4	91.6	(100.0)	(27.0)
21~99輛	100.0	2.0	98.0	(100.0)	(15.7)
100輛及以上	100.0	3.4	96.6	(100.0)	(12.1)

在租期內違規經照相被逕行舉發之總件數

101年

單位：%

件數						
6~10件	11~20件	21~30件	31~50件	51~100件	101~200件	201件及以上
(19.1)	(16.2)	(10.0)	(8.1)	(7.0)	(3.6)	(2.6)
(17.9)	(18.3)	(8.2)	(7.3)	(7.0)	(5.5)	(3.6)
(19.1)	(15.4)	(10.3)	(9.9)	(5.2)	(1.6)	(2.6)
(20.1)	(12.7)	(13.4)	(9.3)	(9.5)	(1.2)	(1.2)
(24.6)	(12.3)	(15.7)	(6.9)	(8.8)	(3.5)	(-)
(23.5)	(17.6)	(-)	(-)	(-)	(-)	(-)
(20.5)	(16.8)	(10.7)	(6.8)	(5.7)	(3.1)	(1.0)
(13.4)	(23.0)	(8.4)	(18.9)	(10.5)	(8.0)	(2.5)
(9.7)	(8.2)	(4.7)	(14.3)	(16.6)	(6.0)	(16.8)
(23.6)	(13.2)	(6.9)	(3.1)	(3.2)	(0.8)	(-)
(20.7)	(22.1)	(12.1)	(9.6)	(6.8)	(1.7)	(-)
(11.6)	(17.3)	(14.7)	(15.7)	(14.0)	(7.5)	(3.4)
(3.6)	(3.2)	(6.9)	(12.0)	(13.9)	(19.1)	(29.3)

表41、小客貨車租賃業者全年所有出租車輛

中華民國

項目別	總計	有一事故次數			
		計	1次	2次	
總計	100.0	56.3	(100.0)	(21.0)	(23.4)
按地區別分					
北部地區	100.0	55.9	(100.0)	(18.9)	(23.2)
中部地區	100.0	56.8	(100.0)	(20.6)	(25.7)
南部地區	100.0	57.8	(100.0)	(27.5)	(18.9)
東部地區	100.0	52.9	(100.0)	(17.1)	(28.5)
金馬地區	100.0	57.9	(100.0)	(27.3)	(27.3)
按經營種類分***					
專營小客車租賃	100.0	52.9	(100.0)	(23.2)	(24.9)
專營小貨車租賃	100.0	59.7	(100.0)	(22.5)	(31.1)
兼營小客車及小貨車租賃	100.0	87.6	(100.0)	(7.7)	(11.6)
按營業車輛總數分***					
1~9輛	100.0	39.3	(100.0)	(33.2)	(33.2)
10~20輛	100.0	62.6	(100.0)	(21.5)	(26.6)
21~99輛	100.0	78.8	(100.0)	(11.3)	(13.9)
100輛及以上	100.0	91.7	(100.0)	(1.9)	(1.7)
按有無提供或代僱司機分					
有	100.0	58.2	(100.0)	(23.1)	(23.6)
沒有	100.0	57.1	(100.0)	(20.0)	(23.0)
按違規被照相逕行舉發件數分***					
0件	100.0	6.8	(100.0)	(62.9)	(37.1)
1~5件	100.0	42.4	(100.0)	(38.8)	(36.2)
6~10件	100.0	60.0	(100.0)	(17.5)	(34.3)
11~20件	100.0	69.5	(100.0)	(22.2)	(24.0)
21~30件	100.0	75.7	(100.0)	(19.2)	(15.9)
31~50件	100.0	86.6	(100.0)	(13.6)	(13.8)
51~100件	100.0	83.1	(100.0)	(6.3)	(8.2)
101~200件	100.0	93.7	(100.0)	(3.6)	(6.8)
201件及以上	100.0	95.4	(100.0)	(-)	(-)

在租期內曾發生交通事故之次數

101年

單位：%

						沒有
3次	4次	5次	6~10次	11~20次	21次及以上	
(15.2)	(4.1)	(13.1)	(12.1)	(6.3)	(5.0)	43.7
(14.9)	(4.6)	(13.7)	(11.6)	(6.7)	(6.3)	44.1
(15.7)	(0.8)	(13.1)	(13.3)	(5.9)	(4.9)	43.2
(17.1)	(2.8)	(12.3)	(14.1)	(3.7)	(3.5)	42.2
(8.7)	(17.1)	(14.4)	(8.5)	(5.8)	(-)	47.1
(18.2)	(-)	(-)	(-)	(27.3)	(-)	42.1
(16.4)	(4.6)	(13.2)	(11.5)	(5.0)	(1.2)	47.1
(3.6)	(-)	(23.2)	(4.3)	(7.9)	(7.3)	40.3
(11.9)	(2.5)	(9.2)	(17.9)	(13.2)	(26.1)	12.4
(8.6)	(4.1)	(7.6)	(10.4)	(2.4)	(0.5)	60.7
(23.0)	(3.7)	(12.3)	(8.9)	(3.0)	(1.0)	37.4
(16.6)	(6.5)	(24.2)	(17.6)	(9.1)	(0.8)	21.2
(5.6)	(-)	(9.0)	(16.4)	(24.0)	(41.5)	8.3
(17.4)	(4.2)	(13.6)	(10.8)	(4.9)	(2.4)	41.8
(14.9)	(5.1)	(11.4)	(15.5)	(6.6)	(3.6)	42.9
(-)	(-)	(-)	(-)	(-)	(-)	93.2
(12.5)	(0.9)	(5.0)	(2.5)	(1.7)	(2.5)	57.6
(22.6)	(3.0)	(11.5)	(6.1)	(5.0)	(-)	40.0
(14.7)	(7.6)	(18.6)	(12.8)	(-)	(-)	30.5
(15.9)	(6.5)	(23.6)	(11.1)	(6.2)	(1.6)	24.3
(12.0)	(5.0)	(16.9)	(25.1)	(10.2)	(3.5)	13.4
(16.5)	(4.0)	(12.2)	(28.6)	(18.4)	(5.7)	16.9
(17.8)	(3.3)	(14.6)	(18.1)	(21.6)	(14.1)	6.3
(4.8)	(4.9)	(5.2)	(9.7)	(9.2)	(66.2)	4.6

表42、小客貨車租賃業者使用「小客車

中華民國

項目別	總計	有使用			沒有使用	
		對契約內容是否感到滿意				
		計	滿意	不滿意		
總計	100.0	64.3	(100.0)	(85.6)	(14.4)	35.7
按地區別分***						
北部地區	100.0	54.5	(100.0)	(87.1)	(12.9)	45.5
中部地區	100.0	68.1	(100.0)	(81.3)	(18.7)	31.9
南部地區	100.0	83.2	(100.0)	(86.8)	(13.2)	16.8
東部地區	100.0	71.8	(100.0)	(85.4)	(14.6)	28.2
金馬地區	100.0	68.4	(100.0)	(92.3)	(7.7)	31.6
按經營種類分*						
專營小客車租賃	100.0	65.2	(100.0)	(84.8)	(15.2)	34.8
專營小貨車租賃	100.0	42.7	(100.0)	(88.2)	(11.8)	57.3
兼營小客車及小貨車租賃	100.0	66.0	(100.0)	(91.9)	(8.1)	34.0
按租期型態分***						
短租	100.0	67.2	(100.0)	(83.3)	(16.7)	32.8
長租	100.0	50.4	(100.0)	(93.5)	(6.5)	49.6
兼營短租及長租	100.0	70.7	(100.0)	(85.8)	(14.2)	29.3
按有無靠行車分*						
有	100.0	58.2	(100.0)	(79.3)	(20.7)	41.8
沒有	100.0	66.9	(100.0)	(88.0)	(12.0)	33.1
按有無與其他業者策略聯盟分						
有	100.0	68.6	(100.0)	(85.1)	(14.9)	31.4
沒有	100.0	62.3	(100.0)	(85.9)	(14.1)	37.7

租賃定型化契約範本」情形

101年

單位：%

計	原 因 為				未來是否會使用契約範本	
	沒有此契約範本	使用自己設計的契約	認為不適用	其他	會	不會
(100.0)	(18.8)	(52.4)	(18.6)	(10.2)	54.0	46.0
(100.0)	(14.6)	(57.3)	(16.7)	(11.3)	51.7	48.3
(100.0)	(20.5)	(42.7)	(32.3)	(4.4)	54.3	45.7
(100.0)	(23.1)	(50.8)	(6.4)	(19.7)	59.7	40.3
(100.0)	(42.1)	(42.1)	(15.8)	(-)	58.0	42.0
(100.0)	(66.7)	(16.7)	(-)	(16.7)	100.0	-
(100.0)	(19.7)	(50.8)	(19.1)	(10.4)	54.5	45.5
(100.0)	(19.9)	(44.6)	(23.0)	(12.5)	62.8	37.2
(100.0)	(9.7)	(74.1)	(9.9)	(6.4)	41.9	58.1
(100.0)	(22.0)	(43.3)	(22.3)	(12.3)	55.4	44.6
(100.0)	(16.5)	(63.2)	(14.4)	(5.8)	47.7	52.3
(100.0)	(13.4)	(60.6)	(14.7)	(11.3)	60.6	39.4
(100.0)	(12.6)	(53.3)	(18.5)	(15.7)	53.1	46.9
(100.0)	(22.2)	(51.9)	(18.6)	(7.3)	54.5	45.5
(100.0)	(18.4)	(56.6)	(14.8)	(10.3)	54.8	45.2
(100.0)	(19.0)	(50.8)	(20.0)	(10.2)	53.7	46.3

表43、小客貨車租賃業者認為同業間利用自用小客貨車變相經營租賃車業務情形

中華民國 101年

單位：%

項目別	總計	很普遍	普遍	很少	沒有	不知道
總計	100.0	17.6	18.0	20.3	15.0	29.1
按地區別分						
北部地區	100.0	17.7	16.7	17.9	15.4	32.4
中部地區	100.0	17.0	19.3	20.7	16.3	26.7
南部地區	100.0	20.3	19.7	22.2	11.6	26.3
東部地區	100.0	15.0	17.9	28.4	14.9	23.8
金馬地區	100.0	5.3	21.1	31.6	26.3	15.8
按經營種類分*						
專營小客車租賃	100.0	18.8	19.0	18.4	15.4	28.5
專營小貨車租賃	100.0	14.9	11.0	25.0	21.7	27.5
兼營小客車及小貨車租賃	100.0	7.7	12.0	35.7	8.8	35.7
按租期型態分***						
短租	100.0	17.6	19.9	20.9	16.1	25.5
長租	100.0	11.0	15.2	17.9	14.3	41.6
兼營短租及長租	100.0	24.1	15.9	21.1	12.9	26.0
按有無靠行車分***						
有	100.0	24.9	19.0	16.4	16.3	23.4
沒有	100.0	14.5	17.6	22.0	14.5	31.5
按認為同業間在交通場站 違規攬客情形分***	100.0	72.3	10.0	11.0	2.1	4.6
很普遍						
普遍	100.0	21.0	49.5	12.3	8.5	8.7
很少	100.0	19.2	22.8	49.5	3.7	4.9
沒有	100.0	9.7	13.2	19.2	41.8	16.1
不知道						
按認為非小客貨車租 賃業違規經營情形分***	100.0	8.2	14.2	11.8	5.7	60.1
很普遍	100.0	72.1	10.6	4.6	7.2	5.5
普遍	100.0	27.0	54.5	12.4	4.4	1.7
很少	100.0	6.3	24.1	51.2	11.8	6.6
沒有	100.0	4.1	8.1	25.6	47.2	15.1
不知道	100.0	4.0	11.3	11.3	7.8	65.7

表44、小客貨車租賃業者認為同業間利用租賃車在交通場站違規攬客情形

中華民國 101年

單位：%

項目別	總計	很普遍	普遍	很少	沒有	不知道
總計	100.0	9.4	8.4	17.3	27.2	37.8
按地區別分**						
北部地區	100.0	8.3	10.3	15.7	26.1	39.6
中部地區	100.0	7.6	4.7	24.9	26.3	36.6
南部地區	100.0	12.2	8.7	13.5	25.6	40.0
東部地區	100.0	18.0	7.5	13.4	32.8	28.3
金馬地區	100.0	-	-	21.1	63.2	15.8
按經營種類分***						
專營小客車租賃	100.0	10.4	8.7	17.0	28.3	35.6
專營小貨車租賃	100.0	6.4	4.3	4.3	34.6	50.5
兼營小客車及小貨車租賃	100.0	1.1	7.6	25.9	13.1	52.2
按租期型態分						
短租	100.0	9.7	8.2	15.9	30.2	36.0
長租	100.0	7.2	8.2	16.3	22.5	45.8
兼營短租及長租	100.0	10.7	9.2	21.8	23.8	34.5
按有無靠行車分***						
有	100.0	12.9	10.8	18.7	31.1	26.5
沒有	100.0	7.8	7.4	16.7	25.5	42.6
按認為同業間利用自用 小客貨車變相經營情形分***						
很普遍	100.0	38.4	10.0	18.8	15.0	17.7
普遍	100.0	5.2	23.1	21.9	19.9	29.9
很少	100.0	5.1	5.1	42.1	25.7	22.0
沒有	100.0	1.3	4.8	4.2	75.5	14.3
不知道	100.0	1.5	2.5	2.9	15.1	78.1
按認為非小客貨車租賃 業違規經營情形分***						
很普遍	100.0	43.7	8.6	16.6	17.7	13.4
普遍	100.0	10.9	28.1	20.5	14.0	26.6
很少	100.0	4.6	11.3	43.1	23.4	17.7
沒有	100.0	1.1	3.4	13.4	69.3	12.7
不知道	100.0	0.8	3.1	5.4	16.9	73.8

表45、小客貨車租賃業者認為非小客貨車租賃業者

中華民國

項目別	總計	很普遍
總計	100.0	15.4
按地區別分		
北部地區	100.0	14.3
中部地區	100.0	18.8
南部地區	100.0	15.2
東部地區	100.0	18.0
金馬地區	100.0	-
按經營種類分*		
專營小客車租賃	100.0	17.1
專營小貨車租賃	100.0	8.5
兼營小客車及小貨車租賃	100.0	3.4
按租期型態分		
短租	100.0	17.0
長租	100.0	11.5
兼營短租及長租	100.0	15.3
按有無靠行車分***		
有	100.0	24.2
沒有	100.0	11.7
按認為同業間利用自用		
小客貨車變相經營情形分***		
很普遍	100.0	63.3
普遍	100.0	9.1
很少	100.0	3.5
沒有	100.0	7.4
不知道	100.0	2.9
按認為同業間在交通場站		
違規攬客情形分***		
很普遍	100.0	72.2
普遍	100.0	15.8
很少	100.0	14.8
沒有	100.0	10.0
不知道	100.0	5.5

違法經營小客貨車租賃業務情形

101年

單位：%

普遍	很少	沒有	不知道
11.6	18.5	17.7	36.8
11.1	18.8	17.5	38.3
9.4	18.2	19.2	34.4
14.9	16.2	15.2	38.4
14.9	20.9	22.4	23.9
5.3	26.3	15.8	52.6
11.9	17.8	17.5	35.6
10.6	24.6	24.2	32.1
8.5	21.7	16.5	49.9
11.6	17.8	19.6	34.0
11.9	16.4	15.9	44.3
11.0	22.3	14.8	36.6
11.4	17.5	16.3	30.5
11.6	18.9	18.3	39.5
17.7	6.6	4.1	8.3
35.0	24.8	8.0	23.2
7.0	46.6	22.4	20.4
3.4	14.5	55.6	19.1
0.7	4.2	9.2	83.0
13.4	9.1	2.1	3.2
38.6	24.8	7.2	13.6
13.7	46.1	13.8	11.6
5.9	15.9	45.3	22.9
8.1	8.6	6.0	71.8

表46、小客貨車租賃業者預期102年

中華民國

項目別	總計	成長	— 幅 度 為			
			計	未滿 3%	3~未滿 5%	5~未滿 10%
總計	100.0	22.2	(100.0)	(28.2)	(23.8)	(15.5)
按地區別分						
北部地區	100.0	21.1	(100.0)	(28.4)	(27.9)	(10.7)
中部地區	100.0	24.3	(100.0)	(26.3)	(18.3)	(18.7)
南部地區	100.0	19.0	(100.0)	(42.8)	(16.6)	(13.7)
東部地區	100.0	27.2	(100.0)	(16.6)	(33.2)	(16.6)
金馬地區	100.0	36.8	(100.0)	(-)	(14.3)	(57.1)
按經營種類分***						
專營小客車租賃	100.0	20.1	(100.0)	(27.3)	(26.2)	(12.9)
專營小貨車租賃	100.0	2.5	(100.0)	(100.0)	(-)	(-)
兼營小客車及小貨車租賃	100.0	63.1	(100.0)	(29.5)	(14.6)	(26.4)
按營業車輛總數分***						
1~9輛	100.0	18.0	(100.0)	(24.2)	(26.4)	(13.4)
10~20輛	100.0	21.7	(100.0)	(37.1)	(27.0)	(14.4)
21~99輛	100.0	25.5	(100.0)	(18.3)	(17.9)	(23.7)
100輛及以上	100.0	56.1	(100.0)	(31.4)	(15.7)	(10.8)
按有無與其他						
業者策略聯盟分***						
有	100.0	37.2	(100.0)	(32.6)	(24.3)	(16.6)
沒有	100.0	15.2	(100.0)	(23.1)	(23.2)	(14.2)

短租營運狀況與101年比較

102年6月

單位：%

10% 及以上	衰退	— 幅 度 為					不變
		計	未滿 3%	3~未滿 5%	5~未滿 10%	10% 及以上	
(32.6)	46.3	(100.0)	(12.9)	(14.8)	(12.5)	(59.8)	31.5
(32.9)	49.3	(100.0)	(12.9)	(14.3)	(11.1)	(61.7)	29.6
(36.7)	44.0	(100.0)	(14.3)	(10.1)	(14.6)	(60.9)	31.7
(26.9)	44.0	(100.0)	(17.7)	(12.9)	(11.8)	(57.6)	37.0
(33.5)	44.0	(100.0)	(-)	(24.2)	(17.1)	(58.7)	28.8
(28.6)	31.6	(100.0)	(-)	(66.7)	(16.7)	(16.7)	31.6
(33.6)	47.9	(100.0)	(12.9)	(14.7)	(11.2)	(61.2)	32.0
(-)	58.2	(100.0)	(8.6)	(10.2)	(22.3)	(59.0)	39.3
(29.6)	16.7	(100.0)	(21.3)	(32.8)	(35.3)	(10.6)	20.2
(36.0)	49.0	(100.0)	(14.0)	(15.7)	(9.1)	(61.1)	33.0
(21.4)	46.3	(100.0)	(10.0)	(12.4)	(14.1)	(63.5)	32.0
(40.0)	45.6	(100.0)	(13.8)	(17.2)	(15.2)	(53.7)	28.9
(42.1)	20.6	(100.0)	(28.2)	(14.7)	(43.1)	(14.0)	23.3
(26.6)	34.8	(100.0)	(12.7)	(19.6)	(12.8)	(54.8)	28.0
(39.6)	51.6	(100.0)	(12.9)	(13.3)	(12.4)	(61.4)	33.2

表47、小客貨車租賃業者預期102年

中華民國

項目別	總計	成長	— 幅 度 為			
			計	未滿 3%	3~未滿 5%	5~未滿 10%
總計	100.0	32.6	(100.0)	(23.2)	(20.7)	(24.2)
按地區別分⁺						
北部地區	100.0	31.7	(100.0)	(22.8)	(20.7)	(16.5)
中部地區	100.0	26.8	(100.0)	(19.3)	(23.2)	(38.3)
南部地區	100.0	39.0	(100.0)	(27.5)	(20.3)	(24.5)
東部地區	100.0	59.6	(100.0)	(16.5)	(16.5)	(66.9)
金馬地區	100.0	50.0	(100.0)	(50.0)	(-)	(-)
按經營種類分⁺						
專營小客車租賃	100.0	27.3	(100.0)	(18.1)	(21.5)	(26.1)
專營小貨車租賃	100.0	29.5	(100.0)	(66.7)	(-)	(-)
兼營小客車及小貨車租賃	100.0	54.2	(100.0)	(30.8)	(20.3)	(22.1)
按營業車輛總數分^{***}						
1~9輛	100.0	23.4	(100.0)	(13.5)	(18.9)	(32.2)
10~20輛	100.0	30.6	(100.0)	(21.8)	(27.7)	(25.0)
21~99輛	100.0	35.2	(100.0)	(27.1)	(14.0)	(17.3)
100輛及以上	100.0	57.9	(100.0)	(32.2)	(20.6)	(20.6)
按有無與其他業者策略聯盟分^{**}						
有	100.0	42.2	(100.0)	(25.8)	(21.7)	(26.1)
沒有	100.0	26.5	(100.0)	(20.7)	(19.6)	(22.3)

長租營運狀況與101年比較

102年6月

單位：%

10% 及以上	衰退	— 幅 度 為					不變
		計	未滿 3%	3~未滿 5%	5~未滿 10%	10% 及以上	
(31.9)	25.9	(100.0)	(13.1)	(19.5)	(15.1)	(52.3)	41.5
(40.0)	25.5	(100.0)	(17.3)	(23.9)	(6.9)	(51.9)	42.8
(19.2)	22.3	(100.0)	(4.6)	(9.2)	(32.4)	(53.7)	50.8
(27.8)	34.0	(100.0)	(11.9)	(19.6)	(16.4)	(52.1)	27.1
(-)	10.1	(100.0)	(-)	(-)	(-)	(100.0)	30.3
(50.0)	25.0	(100.0)	(-)	(-)	(100.0)	(-)	25.0
(34.3)	27.2	(100.0)	(12.7)	(15.9)	(14.9)	(56.6)	45.5
(33.3)	19.6	(100.0)	(50.0)	(50.0)	(-)	(-)	50.9
(26.8)	21.6	(100.0)	(11.6)	(34.9)	(17.9)	(35.5)	24.2
(35.4)	24.0	(100.0)	(15.8)	(23.7)	(16.1)	(44.4)	52.6
(25.4)	30.7	(100.0)	(8.5)	(16.7)	(13.8)	(61.0)	38.7
(41.7)	28.0	(100.0)	(13.9)	(13.1)	(18.1)	(54.9)	36.7
(26.6)	18.4	(100.0)	(18.1)	(26.5)	(9.5)	(45.9)	23.7
(26.4)	26.9	(100.0)	(18.3)	(13.5)	(9.1)	(59.0)	30.9
(37.4)	25.3	(100.0)	(9.6)	(23.6)	(19.2)	(47.6)	48.2

表48、業者認為政府開放大陸地區人民

中華民國

項目別	總計	很有幫助
總計	100.0	4.6
按地區別分⁺		
北部地區	100.0	3.7
中部地區	100.0	7.1
南部地區	100.0	3.3
東部地區	100.0	6.0
金馬地區	100.0	5.3
按經營種類分⁺		
專營小客車租賃	100.0	5.0
專營小貨車租賃	100.0	-
兼營小客車及小貨車租賃	100.0	3.3
按租期型態分***		
短租	100.0	2.5
長租	100.0	6.3
兼營短租及長租	100.0	8.1
按營業車輛總數分		
1~9輛	100.0	4.1
10~20輛	100.0	4.6
21~99輛	100.0	7.2
100輛及以上	100.0	1.6
按有無與其他業者策略聯盟***		
有	100.0	8.3
沒有	100.0	2.9
按有無在交通場站設置專櫃分⁺		
有	100.0	-
沒有	100.0	4.6

來臺觀光對小客車租賃營運有無幫助

102年6月

單位：%

有點幫助	幫助不大	沒有幫助	不知道
15.7	16.1	60.5	3.2
16.7	15.7	60.4	3.4
15.0	21.1	54.4	2.3
15.9	12.4	64.6	3.8
12.0	11.9	67.1	3.0
10.5	15.8	68.4	-
15.6	14.8	61.7	3.0
4.6	9.3	77.6	8.5
22.7	30.6	41.3	2.1
13.6	13.1	68.0	2.7
15.9	15.9	56.2	5.8
21.0	23.7	45.3	1.9
12.5	15.3	64.5	3.6
18.5	15.0	59.3	2.6
17.0	17.4	54.6	3.8
21.7	23.0	52.3	1.4
24.4	23.7	42.0	1.6
11.8	12.5	68.9	3.9
54.3	7.5	38.3	-
15.2	16.2	60.8	3.2

表49、小客貨車租賃業者預期102年是否有增加總營業車輛計畫

中華民國 102年6月

單位：%

項目別	總計	有	—淨增加之車輛數					沒有
			計	1~5輛	6-10輛	11-20輛	21輛及以上	
總計	100.0	29.5	(100.0)	(71.0)	(11.0)	(7.2)	(10.9)	70.5
按地區別分								
北部地區	100.0	28.3	(100.0)	(64.9)	(10.9)	(8.2)	(16.0)	71.7
中部地區	100.0	32.0	(100.0)	(71.9)	(14.8)	(8.9)	(4.4)	68.0
南部地區	100.0	31.5	(100.0)	(77.6)	(10.4)	(3.6)	(8.4)	68.5
東部地區	100.0	26.8	(100.0)	(89.0)	(-)	(5.5)	(5.5)	73.2
金馬地區	100.0	21.1	(100.0)	(100.0)	(-)	(-)	(-)	78.9
按經營種類分***								
專營小客車租賃	100.0	28.3	(100.0)	(80.4)	(9.9)	(5.3)	(4.4)	71.7
專營小貨車租賃	100.0	6.8	(100.0)	(68.6)	(-)	(-)	(31.4)	93.2
兼營小客車及小貨車租賃	100.0	51.4	(100.0)	(23.5)	(16.8)	(17.3)	(42.4)	48.6
按租期型態分***								
短租	100.0	21.4	(100.0)	(86.7)	(10.6)	(2.7)	(-)	78.6
長租	100.0	41.9	(100.0)	(58.7)	(10.2)	(9.4)	(21.7)	58.1
兼營短租及長租	100.0	38.1	(100.0)	(61.7)	(12.3)	(11.2)	(14.8)	61.9
按營業車輛總數分***								
1-9輛	100.0	25.6	(100.0)	(94.8)	(3.6)	(0.8)	(0.8)	74.4
10-20輛	100.0	28.2	(100.0)	(82.4)	(12.8)	(3.6)	(1.2)	71.8
21-99輛	100.0	28.7	(100.0)	(49.9)	(22.8)	(13.9)	(13.4)	71.3
100輛及以上	100.0	63.4	(100.0)	(4.9)	(14.5)	(24.8)	(55.9)	36.6
按有無與其他業者策略聯盟分***								
有	100.0	39.1	(100.0)	(77.5)	(13.4)	(3.4)	(5.7)	60.9
沒有	100.0	25.1	(100.0)	(66.3)	(9.2)	(9.9)	(14.6)	74.9
按有無在交通場站設置專櫃分⁺								
有	100.0	38.3	(100.0)	(39.0)	(-)	(39.9)	(21.1)	61.7
沒有	100.0	29.4	(100.0)	(71.5)	(11.2)	(6.6)	(10.7)	70.6

伍、附錄

交通部

小客貨車租賃業營運狀況調查

核定機關：行政院主計總處

核定文號：主普管字第 1020400165 號

有效期間：民國 104 年 12 月底止

1. 本表所填資料，係供整體統計分析與決策參考之用，絕不作其他用途，如有損害受查者權益時，依法應予議處，敬請鼎力合作。

2. 本調查依據統計法第二十條規定「政府辦理統計時，被調查者無論為機關、團體或個人均有據實詳盡報告之義務」。

注意事項：

1. 本表請於接到 7 日內填妥，反摺後請利用本部免貼郵資之廣告回郵寄回：100 臺北市仁愛路 1 段 50 號「交通部統計處」收。

2. 本表各問項之「」處請打勾，「_____」請填寫數字或相關資料，金額均指新臺幣。

3. 本表請詳細填寫，若有任何疑問或不明之處，請電洽「交通部統計處」，電話：(02)2349-2711-3、(02)2349-2715-6、(02)2349-2719、(02)2349-2734，將有專人竭誠為您解說。

一、公司基本資料：

1. 貴公司(行號)是經營：(限單選)

(1) 專營小客車租賃 (2) 專營小貨車租賃 (3) 兼營小客車及小貨車租賃

2. 貴公司(行號)截至 101 年底經營小客貨車租賃業務已經多少年？

(1) 未滿 1 年 (2) 1~未滿 2 年 (3) 2~未滿 5 年 (4) 5~未滿 8 年
 (5) 8~未滿 10 年 (6) 10~未滿 15 年 (7) 15~未滿 20 年 (8) 20 年及以上

3. 貴公司(行號)101 年經營小客貨車租賃業務之租期型態：

(1) 短租(租期為未滿 1 年) (2) 長租(租期為 1 年及以上) (3) 兼營短租及長租

4. 貴公司(行號)101 年底營業車輛數共計：_____輛(包含已出租及未出租車輛)，其中

(1) 租賃自用小客車：_____輛

(2) 租賃自用小客貨兩用車：_____輛

(3) 租賃自用小貨車：_____輛

5. 貴公司(行號)101 年底營業車輛中，有沒有靠行車：

(1) 有，

A. 靠行車輛數：

① 1~2 輛 ② 3~5 輛 ③ 6~10 輛 ④ 11~20 輛 ⑤ 21 輛及以上(_____輛)

B. 平均每部每月靠行費為：

① 未滿 1,000 元 ② 1,000~未滿 1,250 元 ③ 1,250~未滿 1,500 元

④ 1,500~未滿 2,000 元 ⑤ 2,000~未滿 2,500 元 ⑥ 2,500~未滿 3,000 元

⑦ 3,000~未滿 4,000 元 ⑧ 4,000 元及以上(_____元)

(2) 沒有

6. 貴公司(行號)101 年底從事與小客貨車租賃業務有關之員工總人數(含支薪員工及不支薪之自營作業者及無酬家屬工作者)：
- (1)1~2 人 (2)3~5 人 (3)6~10 人 (4)11~20 人 (5)21 人及以上
7. 貴公司(行號)101 年底有支薪之司機人數：
- (1)0 人 (2)1~2 人 (3)3~5 人 (4)6~10 人 (5)11~20 人 (6)21 人及以上
8. 貴公司(行號)101 年底平均每位司機每月薪資(含獎金)為：(司機人數 0 人時免填)
- (1)未滿 2 萬元 (2)2 萬~未滿 2 萬 5 千元 (3) 2 萬 5 千~未滿 3 萬元
 (4)3 萬~未滿 3 萬 5 千元 (5)3 萬 5 千~未滿 4 萬元 (6)4 萬~未滿 4 萬 5 千元
 (7)4 萬 5 千~未滿 5 萬元 (8)5 萬元及以上(____萬____千元)
9. 貴公司(行號)101 年平均每天營業時間：
- (1)未滿 8 小時 (2)8~未滿 10 小時 (3)10~未滿 12 小時
 (4)12~未滿 14 小時 (5)14~未滿 16 小時 (6)16~未滿 18 小時
 (7)18~未滿 20 小時 (8)20~未滿 24 小時 (9)24 小時
10. 貴公司(行號)101 年有沒有與其他相關產業之業者策略聯盟(長短期合作)：
- (1)有，與哪些產業策略聯盟：(可複選)
- ①其他小客貨車租賃業者 ②觀光飯店 ③科技業者 ④金融業者
 ⑤遊樂區 ⑥休閒農場 ⑦特產中心 ⑧航空業者 ⑨旅行社
 ⑩搬家公司 ⑪其他業者(請註明)_____
- (2)沒有
11. 貴公司(行號)101 年有沒有在交通場站(如機場、高鐵、臺鐵車站等)設置專櫃：
- (1)有，設置專櫃之營業額占總營業額比例約為：
- ①未滿 3% ②3~未滿 5% ③5~未滿 10% ④10~未滿 15%
 ⑤15~未滿 20% ⑥20~未滿 30% ⑦30~未滿 40% ⑧40%及以上(____%)
- (2)沒有

二、公司經營短租業務狀況(限有經營租期未滿 1 年之短租業務者填)

1. 貴公司(行號) 101 年短租主要租車人(以提供證件者為主)，以何者較多：
- (1)性別： ①男性 ②女性
- (2)年齡： ①未滿 20 歲 ②20~未滿 30 歲 ③30~未滿 40 歲 ④40~未滿 50 歲
 ⑤50~未滿 60 歲 ⑥60~未滿 65 歲 ⑦65 歲及以上
- (3)客戶來源(可複選，最多勾選 3 個答案)：
- ①公司招牌廣告 ②親友介紹 ③電話簿或打 104 查詢 ④網站查詢
 ⑤公司業務人員自行招攬 ⑥報章、雜誌、電視及 DM 傳單廣告
 ⑦其他(請註明_____)
2. 貴公司(行號)短租租車人最主要租車用途：(限單選)
- ①休閒旅遊
 ②商務活動(如旅館、飯店業者簽訂契約租車接送客戶或公司企業、個人租車至機

場、飯店接送客戶或從事其他商務活動等)

- ③作交通車用 ④自行載運貨物 ⑤搬家
⑥作禮車用 ⑦其他(請註明_____)

3. 貴公司(行號)短租租車人最常租車天數:(限單選)

- ①未滿 1 天 ②1~未滿 2 天 ③2~未滿 3 天 ④3~未滿 4 天
⑤4~未滿 5 天 ⑥5~未滿 6 天 ⑦6~未滿 7 天 ⑧7~未滿 10 天
⑨10 天及以上

4. 貴公司(行號)101 年平常日與例假日短租車輛出租率:(出租率係指公司出租之短租車輛數/總短租車輛數)

(1)平常日(指星期一至星期五):

- ①未滿 10% ②10~未滿 20% ③20~未滿 30% ④30~未滿 40%
⑤40~未滿 50% ⑥50~未滿 60% ⑦60~未滿 70% ⑧70~未滿 80%
⑨80~未滿 90% ⑩90%及以上

(2)例假日(指星期六、星期日及國定假日):

- ①未滿 10% ②10~未滿 20% ③20~未滿 30% ④30~未滿 40%
⑤40~未滿 50% ⑥50~未滿 60% ⑦60~未滿 70% ⑧70~未滿 80%
⑨80~未滿 90% ⑩90%及以上

5. 貴公司(行號)101 年全年平均每輛短租車輛平常保養維修總費用:(含零、配件、機油、輪胎更換、車身板金、引擎及車體其他部分保養維修,但不含牌照稅、燃料稅、折舊費、汽油費及車禍事故修理回復費等,計算方式為所有短租車輛平常保養維修總費用/總短租車輛數)

- ①未滿 1 萬元 ②1~未滿 2 萬元 ③2~未滿 3 萬元
④3~未滿 4 萬元 ⑤4~未滿 5 萬元 ⑥5~未滿 6 萬元
⑦6~未滿 8 萬元 ⑧8~未滿 10 萬元 ⑨10 萬元及以上(____萬元)

6. 貴公司(行號)101 年全年所有以短租方式出租車輛時,發生租車人未將車輛歸還(含失竊)之車輛數:

- ①0 輛 ②1 輛 ③2 輛 ④3 輛 ⑤4 輛 ⑥5 輛及以上(____輛)

7. 貴公司(行號)101 年短租業務有沒有提供(或代僱)司機之服務:(限單選)

①有,短租租車人中有附代駕駛之比例約為:

- ①未滿 3% ②3~未滿 5% ③5~未滿 10% ④10~未滿 15%
⑤15~未滿 20% ⑥20~未滿 30% ⑦30~未滿 40% ⑧40%及以上(____%)

②沒有

8. 貴公司(行號)101 年出租短租車輛之平均收費:[以 1 天為收費標準(若按小時或按趟計費,則換算成 1 天),不須考慮廠牌、排氣量、車齡、手排或自排,計算公式為所有各類短租車輛收費平均計算之]

(1)每輛租賃自用小客車出租 1 天之平均收費(空車出租,不含司機費用及汽油費)

(專營小貨車租賃者免填)

- ①未滿 1,500 元 ②1,500~未滿 2,000 元 ③2,000~未滿 2,500 元
④2,500~未滿 3,000 元 ⑤3,000~未滿 3,500 元 ⑥3,500~未滿 4,000 元
⑦4,000~未滿 4,500 元 ⑧4,500 元及以上(_____元)

(2)每輛租賃自用小客貨兩用車出租 1 天之平均收費(空車出租，不含司機費用及汽油費)

- ①未滿 1,250 元 ②1,250~未滿 1,500 元 ③1,500~未滿 1,750 元
④1,750~未滿 2,000 元 ⑤2,000~未滿 2,250 元 ⑥2,250~未滿 2,500 元
⑦2,500~未滿 3,000 元 ⑧3,000 元及以上(_____元)

(3)每輛租賃自用小貨車出租 1 天之平均收費(不含汽油費)(專營小客車租賃者免填)

- ①未滿 1,250 元 ②1,250~未滿 1,500 元 ③1,500~未滿 1,750 元
④1,750~未滿 2,000 元 ⑤2,000~未滿 2,250 元 ⑥2,250~未滿 2,500 元
⑦2,500~未滿 3,000 元 ⑧3,000 元及以上(_____元)

9. 貴公司(行號)101 年全年平均每輛短租車之租金收入:[不含司機費用及與租車業務無關之收入，並以全年短租總租金收入/總短租車輛數(含各種排氣量 cc、車種等)計算]

- ①未滿 10 萬元 ②10~未滿 15 萬元 ③15~未滿 20 萬元
④20~未滿 30 萬元 ⑤30~未滿 40 萬元 ⑥40~未滿 50 萬元
⑦50~未滿 75 萬元 ⑧75~未滿 100 萬元 ⑨100~未滿 150 萬元
⑩150 萬元及以上(_____萬元)

10. 貴公司(行號)101 年全年短租收入與 100 年比較：

- ①成長，幅度為 ①未滿 3% ②3~未滿 5% ③5~未滿 10% ④10%及以上(____%)
②衰退，幅度為 ①未滿 3% ②3~未滿 5% ③5~未滿 10% ④10%及以上(____%)
③不變

三、公司經營長租業務狀況(限有經營租期 1 年及以上之長租業務者填)

1. 貴公司(行號)長租客戶最主要為：(限單選)

- ①民營公司企業 ②政府機關(單位)
③民間團體 ④個人 ⑤其他(請註明_____)

2. 貴公司(行號)長租客戶每次租期以何者最多：(限單選)

- ①1 年 ②1 年半 ③2 年 ④2 年半 ⑤3 年
⑥4 年 ⑦5 年 ⑧6 年及以上(_____年)

3. 貴公司(行號)長租客戶最主要租車用途：(限單選)

- ①商務活動(如接送客戶、推廣業務、載貨等)
②供主管用車 ③作交通車之用 ④其他(請註明_____)

4. 貴公司(行號)101 年長租車輛中，租購者比例(總租購車數/總租車數)約占：(限單選)

- ①未滿 10% ②10~未滿 20% ③20~未滿 30% ④30~未滿 40%
⑤40~未滿 50% ⑥50~未滿 60% ⑦60~未滿 70% ⑧70~未滿 80%

◎80~未滿 90% ◎90%及以上

5. 貴公司(行號)101 年全年平均每輛長租車之租金收入(不含司機費用), 計算公式為全年長租總租金收入/長租總車輛數(含各種排氣量 cc、車種等)

- (1)未滿 10 萬元 (2)10~未滿 20 萬元 (3)20~未滿 30 萬元
 (4)30~未滿 40 萬元 (5)40~未滿 50 萬元 (6)50~未滿 100 萬元
 (7)100~未滿 150 萬元 (8)150~未滿 200 萬元 (9)200~未滿 300 萬元
 (10)300 萬元及以上(_____萬元)

6. 貴公司(行號)101 年全年長租收入與 100 年比較:

- (1)成長, 幅度為 ①未滿 3% ②3~未滿 5% ③5~未滿 10% ④10%及以上(____%)
 (2)衰退, 幅度為 ①未滿 3% ②3~未滿 5% ③5~未滿 10% ④10%及以上(____%)
 (3)不變

7. 貴公司(行號)101 年全年經營長租業務收入占總收入之比率:

- (1)未滿 30% (2)30~未滿 40% (3)40~未滿 50% (4)50~未滿 60%
 (5)60~未滿 70% (6)70~未滿 80% (7)80~未滿 100% (8)100%(限僅專營長租者填)

8. 貴公司(行號)101 年全年整體營運收入與 100 年比較:(限短租及長租皆有經營者填)

- (1)成長, 幅度為 ①未滿 3% ②3~未滿 5% ③5~未滿 10% ④10%及以上(____%)
 (2)衰退, 幅度為 ①未滿 3% ②3~未滿 5% ③5~未滿 10% ④10%及以上(____%)
 (3)不變

四、保險、違規及肇事狀況

1. 貴公司(行號)營業車輛 101 年底, 除強制汽車責任險外, 有沒有投保其他保險(含 101 年底以前投保且保險期間有涵蓋到 101 年底之保險):

(1)有, 投保種類(可複選):

- ①任意汽車第三人責任險(意外險) ②竊盜險 ③車體損失險
 ④乘客責任險 ⑤其他(請註明_____)

(2)沒有

2. 貴公司(行號)101 年全年平均每輛短租營業車輛之總保險費為:(含強制汽車責任險等各種保險)(無短租者免填)

- (1)未滿 5 千元 (2)5 千~未滿 1 萬元 (3)1~未滿 2 萬元
 (4)2~未滿 3 萬元 (5)3~未滿 5 萬元 (6)5~未滿 7 萬元
 (7)7~未滿 10 萬元 (8)10~未滿 15 萬元 (9)15 萬元及以上(_____萬元)

3. 貴公司(行號)101 年全年平均每輛長租營業車輛之總保險費為:(含強制汽車責任險等各種保險)(無長租者免填)

- (1)未滿 5 千元 (2)5 千~未滿 1 萬元 (3)1~未滿 2 萬元
 (4)2~未滿 3 萬元 (5)3~未滿 5 萬元 (6)5~未滿 7 萬元
 (7)7~未滿 10 萬元 (8)10 萬元及以上(_____萬元)

4. 貴公司(行號)101 年全年所有出租車輛, 在租期內違規經照相被逕行舉發之總件數:

- (1)0 件 (2)1~5 件 (3)6~10 件 (4)11~20 件 (5)21~30 件

(6) 31~50 件 (7) 51~100 件 (8) 101~200 件 (9) 201 件及以上(____件)

5. 貴公司(行號)101 年全年所有出租車輛，在租期內曾發生交通事故之次數：(以肇事有實際發生理賠為準，含有理賠之財物損失或輕微受傷之輕微事故)

(1) 0 次 (2) 1 次 (3) 2 次 (4) 3 次 (5) 4 次
 (6) 5 次 (7) 6~10 次 (8) 11~20 次 (9) 21 次及以上(____次)

五、對管理措施之意見

1. 貴公司(行號)101 年有沒有使用交通部核定之「小客車租賃定型化契約範本」？

(1) 有，對契約內容是否感到滿意： ① 滿意 ② 不滿意，主要原因_____

(2) 沒有，A. 不使用原因：

① 沒有此契約範本 ② 使用自己設計的契約
 ③ 認為不適用，主要因為(_____)
 ④ 其他原因(請註明_____)

B. 未來是否會使用此契約範本： ① 會 ② 不會(請註明_____)

2. 貴公司(行號)認為 101 年小客貨車租賃業者(同業間)利用自用小客車、小貨車、小客貨兩用車(俗稱白牌車)變相經營租賃車業務之情形：

(1) 很普遍 (2) 普遍 (3) 很少 (4) 沒有 (5) 不知道

3. 貴公司(行號)認為 101 年小客車租賃業者(同業間)利用租賃車在交通場站(如機場、高鐵、臺鐵車站等)違規攬客之情形：

(1) 很普遍 (2) 普遍 (3) 很少 (4) 沒有 (5) 不知道

4. 貴公司(行號)認為 101 年非小客貨車租賃業者違法經營小客貨車租賃業務之情形：

(1) 很普遍 (2) 普遍 (3) 很少 (4) 沒有 (5) 不知道

六、未來展望

1. 貴公司(行號)預期 102 年短租、長租業務營運狀況與 101 年比較：(有兼營長、短租者二者均請填答)

(1) 短租

① 成長，幅度為： ① 未滿 3% ② 3~未滿 5% ③ 5~未滿 10% ④ 10%及以上(____%)

② 衰退，幅度為： ① 未滿 3% ② 3~未滿 5% ③ 5~未滿 10% ④ 10%及以上(____%)

③ 不變

(2) 長租

① 成長，幅度為： ① 未滿 3% ② 3~未滿 5% ③ 5~未滿 10% ④ 10%及以上(____%)

② 衰退，幅度為： ① 未滿 3% ② 3~未滿 5% ③ 5~未滿 10% ④ 10%及以上(____%)

③ 不變

2. 目前政府開放大陸地區人民來臺觀光，此舉對貴公司(行號)小客車租賃營運有無幫助？

(1) 很有幫助 (2) 有點幫助 (3) 幫助不大 (4) 沒有幫助 (5) 不知道

3. 貴公司(行號)預期 102 年總營業車輛數有沒有增加車輛計畫：

(1) 有，淨增加約_____輛

(2) 沒有

相關輔導管理政策與措施之建議事項(請扼要具體明確分述如下，以供參考)

1. _____
2. _____
3. _____

「小客貨車租賃業營運狀況調查」工作人員

辜炳珍	交通部統計處處長
饒志堅	交通部統計處副處長
崔培均	交通部統計處專門委員
許馨庭	交通部統計處第一科科长
周淑芬	交通部統計處第一科專員

如對本調查有任何指教或意見，請不吝賜教：

電話：(02) 2349-2711

傳真：(02) 2311-9669

網址：<http://www.motc.gov.tw/stat/>

小客貨車租賃業營運狀況調查報告

刊期頻率：不定期(自 99 年 10 月起由 2 年改為不定期)

出版機關：交通部

地址：10052 臺北市仁愛路 1 段 50 號

編印者：交通部統計處

地址：10052 臺北市仁愛路 1 段 50 號 14 樓

電話：(02) 2349-2711

網址：<http://www.motc.gov.tw/stat/>

(本書同時刊載於交通部網站)

印刷者：萬達打字印刷有限公司

經銷者：五南文化廣場

地址：40042 臺中市中山路 6 號

電話：(04) 2226-0330

國家書店松江門市

地址：10485 臺北市松江路 209 號 1 樓

電話：(02) 2518-0207

網址：<http://www.govbooks.com.tw>

中國統計學社

地址：10065 臺北市廣州街 2 號

電話：(02) 2380-3656

郵政劃撥帳號：0004130~8

出版年月：中華民國 102 年 11 月

創刊年月：中華民國 88 年 7 月

定價：每本新臺幣 250 元

GPN: 2008800275

ISSN:1814-5299

本著作採創用 CC「姓名標示-非商業性」授權條款台灣 2.5 版之授權模式，限於標示著作人姓名及非營利性目的之條件下，得利用本著作。

