

勞動部勞動力發展署

103 及 104 年度台灣就業通客服中心委外營運案

104 年 3 季企業用人與就業市場趨勢專題調查

【2015 新鮮人第一次工作就上手大調查】

調查結果分析報告

中 華 民 國 一 百 零 四 年 九 月

104 年第 3 季企業用人與就業市場趨勢專題調查
【2015 新鮮人第一次工作就上手大調查】調查結果分析報告

壹、前 言

一、研究動機：

剛畢業的年輕人可能有滿腔熱血和抱負，想要發揮所學，在社會上一展長才，就業之後才發現，自己只是大公司中一顆小小的螺絲釘，個人和公司間的權利義務變得十分清楚，不再容許率性而為，自由沒了、時間少了，無力感於焉產生。

有鑑於此，「台灣就業通」網站將針對求才會員隨機抽樣進行【2015 新鮮人第一次工作就上手大調查】，分析各產業企業聘用職場新鮮人的現況，並了解新鮮人在職場上有哪些適應不良或需要改進的地方，以提供未來新鮮人就業時的參考。

貳、調查說明

一、調查主題：2015 新鮮人第一次工作就上手大調查

二、調查期間：104 年 8 月 11 日~9 月 11 日。

三、調查方式：採電話問卷方式進行。

四、調查對象：「台灣就業通」網站求才會員

五、抽樣設計及方法：

本調查共計回收有效樣本數 1,101 份。為避免資料分析時造成推論的偏差，本研究分別依「行業別」與「區域」採分層隨機抽樣，並對回收樣本與母體結構進行卡方適合度檢定，以確保樣本與母體的結構是一致的。

一致性檢定—地區別

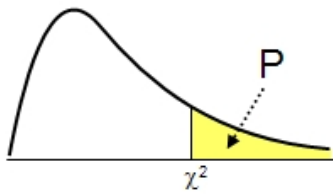
縣市別	母體數	樣本數	期望個數	χ^2
北部地區	23,356	381	385.39	0.05
中部地區	17,974	308	296.59	0.44
南部地區	22,221	360	366.66	0.12
東部地區	3,173	52	52.36	0.00
總計	66,724	1,101	1,101.00	0.61

$$\chi^2 = 0.61 < \chi^2(\text{自由度 } 3, \text{顯著水準 } 0.05) = 7.815$$

一致性檢定—行業別

行業別	母體數	樣本數	期望 個數	χ^2
製造業	22,658	370	373.88	0.04
批發及零售業	13,224	220	218.21	0.01
住宿及餐飲業	6,589	110	108.72	0.01
營造業	3,570	62	58.91	0.16
教育服務業	3,524	58	58.15	0.00
其他服務業	2,728	44	45.01	0.02
醫療保健及社會工作服務業	2,625	42	43.31	0.04
支援服務業	2,514	40	41.48	0.05
專業、科學及技術服務業	2,201	37	36.32	0.01
運輸及倉儲業	1,364	22	22.51	0.01
資訊及通訊傳播業	1,286	22	21.22	0.03
農林漁牧業	1,219	20	20.11	0.00
公共行政及國防	667	12	11.01	0.09
用水供應及污染整治業	620	11	10.23	0.06
藝術、娛樂及休閒服務業	616	10	10.16	0.00
不動產業	591	9	9.75	0.06
金融及保險業	323	5	5.33	0.02
電力及燃氣供應業	248	4	4.09	0.00
礦業及土石採取業	157	3	2.59	0.06
總計	66,724	1,101	1,101.00	0.70

$\chi^2 = 0.70 < \chi^2(\text{自由度 } 18, \text{顯著水準 } 0.05) = 28.869$



DF	P										
	0.995	0.975	0.20	0.10	0.05	0.025	0.02	0.01	0.005	0.002	0.001
1	0.0000393	0.000982	1.642	2.706	3.841	5.024	5.412	6.635	7.879	9.550	10.828
2	0.0100	0.0506	3.219	4.605	5.991	7.378	7.824	9.210	10.597	12.429	13.816
3	0.0717	0.216	4.642	6.251	7.815	9.348	9.837	11.345	12.838	14.796	16.266
4	0.207	0.484	5.989	7.779	9.488	11.143	11.668	13.277	14.860	16.924	18.467
5	0.412	0.831	7.289	9.236	11.070	12.833	13.388	15.086	16.750	18.907	20.515
6	0.676	1.237	8.558	10.645	12.592	14.449	15.033	16.812	18.548	20.791	22.458
7	0.989	1.690	9.803	12.017	14.067	16.013	16.622	18.475	20.278	22.601	24.322
8	1.344	2.180	11.030	13.362	15.507	17.535	18.168	20.090	21.955	24.352	26.124
9	1.735	2.700	12.242	14.684	16.919	19.023	19.679	21.666	23.589	26.056	27.877
10	2.156	3.247	13.442	15.987	18.307	20.483	21.161	23.209	25.188	27.722	29.588
11	2.603	3.816	14.631	17.275	19.675	21.920	22.618	24.725	26.757	29.354	31.264
12	3.074	4.404	15.812	18.549	21.026	23.337	24.054	26.217	28.300	30.957	32.909
13	3.565	5.009	16.985	19.812	22.362	24.736	25.472	27.688	29.819	32.535	34.528
14	4.075	5.629	18.151	21.064	23.685	26.119	26.873	29.141	31.319	34.091	36.123
15	4.601	6.262	19.311	22.307	24.996	27.488	28.259	30.578	32.801	35.628	37.697
16	5.142	6.908	20.465	23.542	26.296	28.845	29.633	32.000	34.267	37.146	39.252
17	5.697	7.564	21.615	24.769	27.587	30.191	30.995	33.409	35.718	38.648	40.790
18	6.265	8.231	22.760	25.989	28.869	31.526	32.346	34.805	37.156	40.136	42.312
19	6.844	8.907	23.900	27.204	30.144	32.852	33.687	36.191	38.582	41.610	43.820
20	7.434	9.591	25.038	28.412	31.410	34.170	35.020	37.566	39.997	43.072	45.315
21	8.034	10.283	26.171	29.615	32.671	35.479	36.343	38.932	41.401	44.522	46.797
22	8.643	10.982	27.301	30.813	33.924	36.781	37.659	40.289	42.796	45.962	48.268
23	9.260	11.689	28.429	32.007	35.172	38.076	38.968	41.638	44.181	47.391	49.728
24	9.886	12.401	29.553	33.196	36.415	39.364	40.270	42.980	45.559	48.812	51.179
25	10.520	13.120	30.675	34.382	37.652	40.646	41.566	44.314	46.928	50.223	52.620
26	11.160	13.844	31.795	35.563	38.885	41.923	42.856	45.642	48.290	51.627	54.052
27	11.808	14.573	32.912	36.741	40.113	43.195	44.140	46.963	49.645	53.023	55.476
28	12.461	15.308	34.027	37.916	41.337	44.461	45.419	48.278	50.993	54.411	56.892
29	13.121	16.047	35.139	39.087	42.557	45.722	46.693	49.588	52.336	55.792	58.301
30	13.787	16.791	36.250	40.256	43.773	46.979	47.962	50.892	53.672	57.167	59.703

參、調查結果

一、基本資料

(一) 行業別

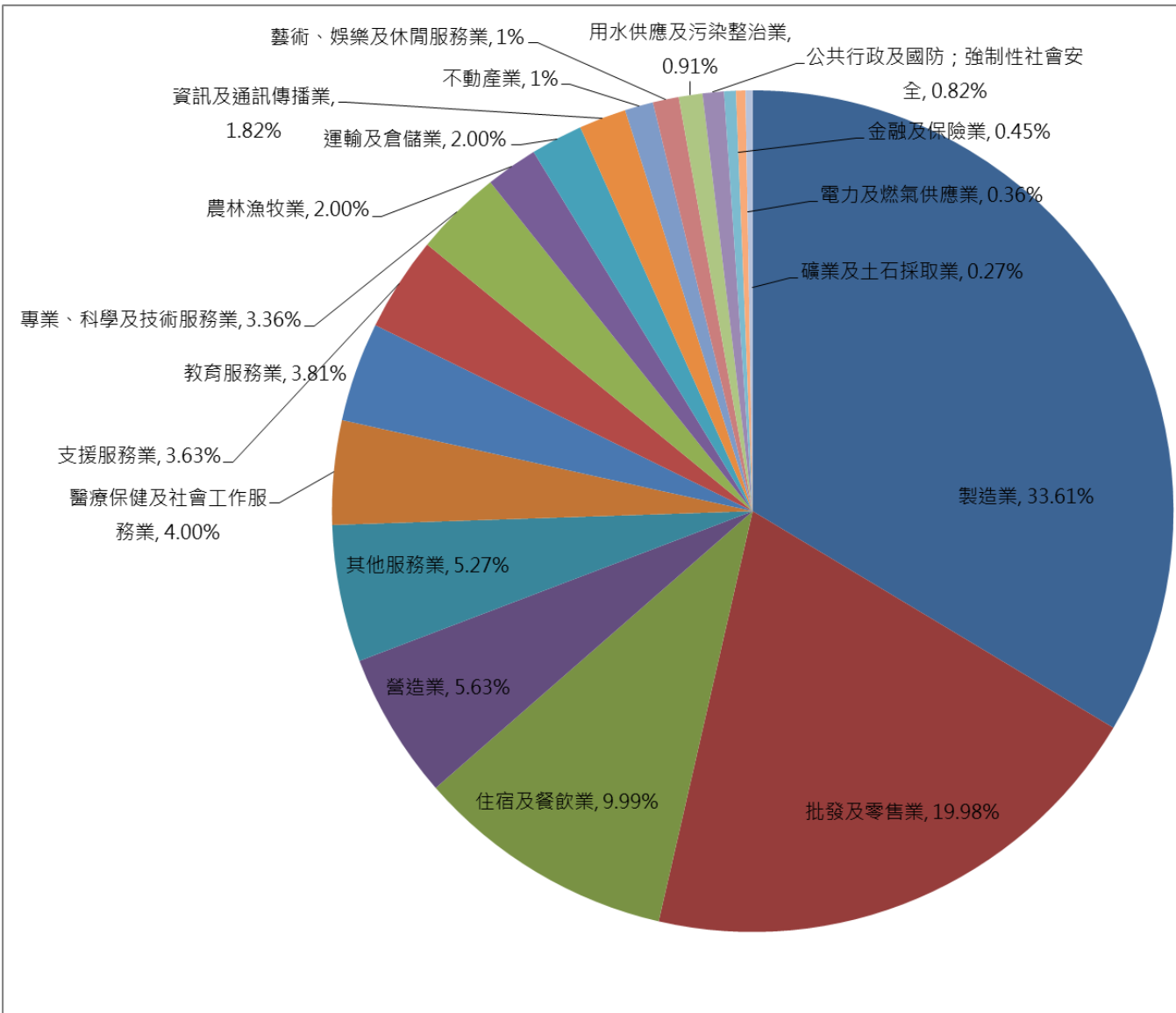
總樣本中之受訪企業行業別以「製造業」的受訪者比率最多，占 33.61%，其次為「批發零售業」占 19.98%，「住宿及餐飲業」則占 9.99%。詳如表 1 及圖 1。

表 1：樣本行業別分析表 (調查期間：104.08.11~104.09.11)

行業別	家數	百分比(%)
製造業	370	33.61
批發及零售業	220	19.98
住宿及餐飲業	110	9.99
營造業	62	5.63
其他服務業	58	5.27
醫療保健及社會工作服務業	44	4.00
教育服務業	42	3.81
支援服務業	40	3.63
專業、科學及技術服務業	37	3.36
農林漁牧業	22	2.00
運輸及倉儲業	22	2.00
資訊及通訊傳播業	20	1.82
不動產業	12	1.09
藝術、娛樂及休閒服務業	11	1.00
用水供應及污染整治業	10	0.91
公共行政及國防；強制性社會安全	9	0.82
金融及保險業	5	0.45
電力及燃氣供應業	4	0.36
礦業及土石採取業	3	0.27
總計	1,101	100

圖 1：樣本行業別分析圖

(調查期間：104.08.11~104.09.11)



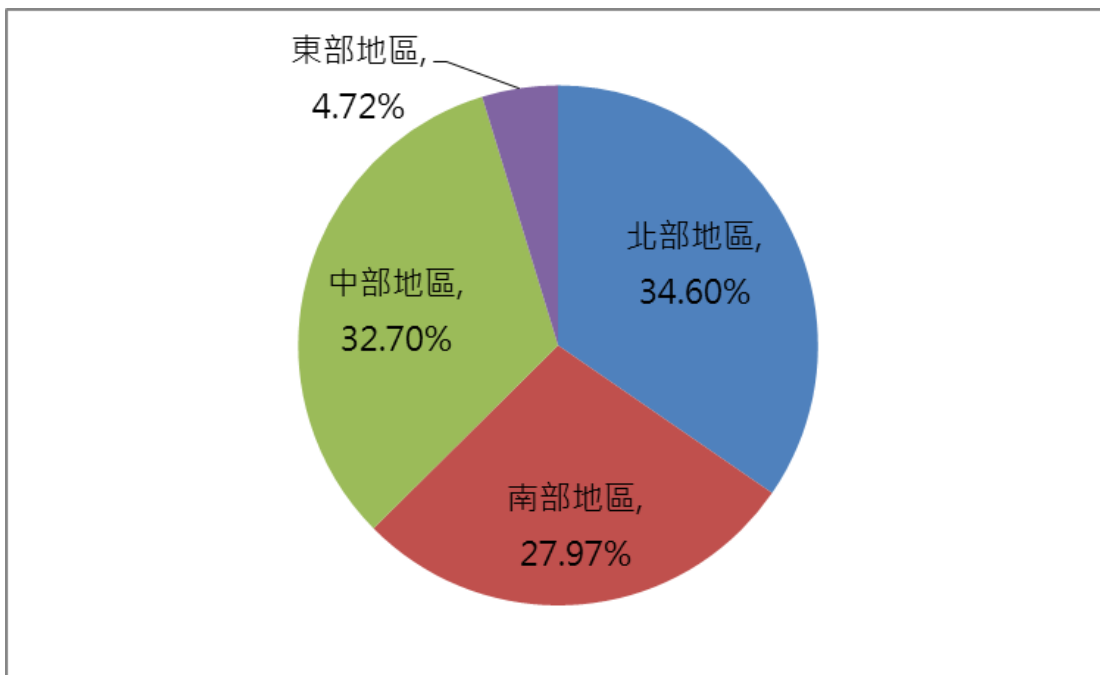
(二) 公司所在地

總樣本中之受訪企業地區別以「北部地區」最多，占 34.60%，其次為「中部地區」占 32.70%，「南部地區」占 27.97%，「東部地區」則占 4.72%。詳如表 2 及圖 2。

表 2：樣本地區別分析表 (調查期間：104.08.11~104.09.11)

地區別	家數	百分比(%)
北部地區	381	34.60
中部地區	360	32.70
南部地區	308	27.97
東部地區	52	4.72
總計	1,101	100.00

圖 2：樣本地區別分析圖 (調查期間：104.08.11~104.09.11)



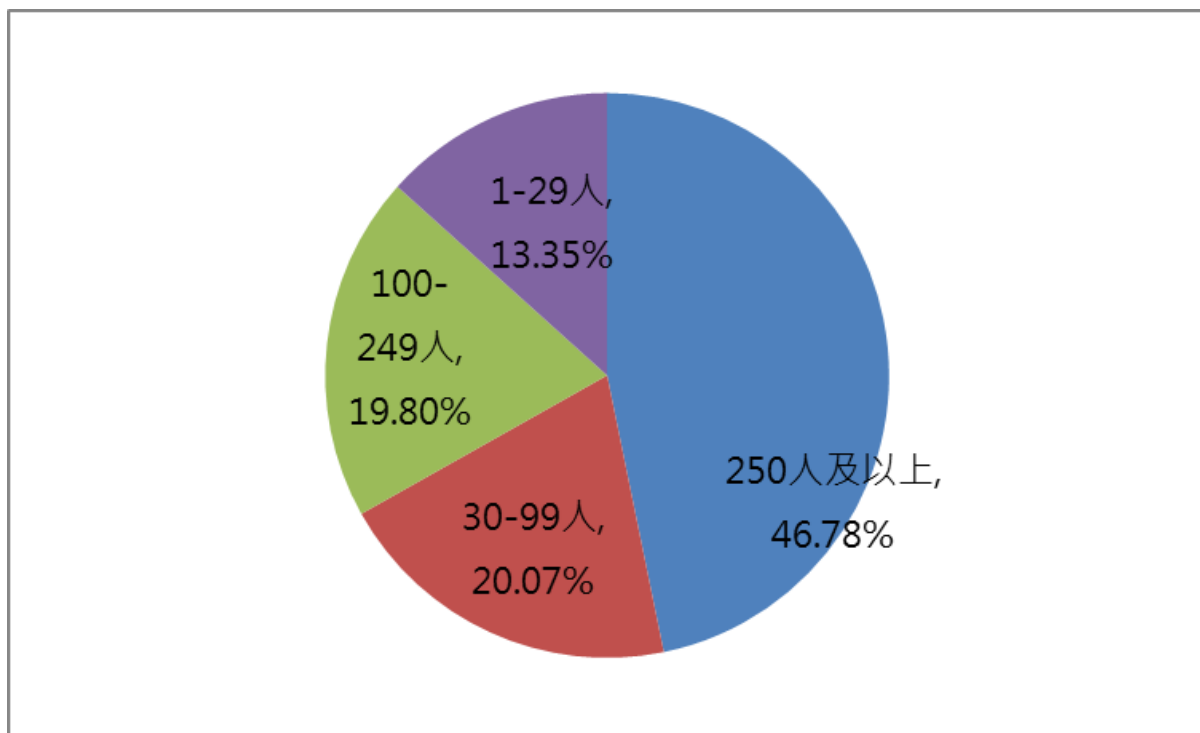
(三) 員工數

本題為開放填答，若進一步做員工數的歸類，總樣本中之受訪企業員工數以「超過 250 人」最多，占 46.78%，其次為「30-99 人」，占 20.07%，再次之為「100-249 人」，占 19.80%。詳如表 3 及圖 3。

表 3：樣本員工數分析表 (調查期間：104.08.11~104.09.11)

員工數	家數	百分比(%)
250 人及以上	515	46.78
30-99 人	221	20.07
100-249 人	218	19.80
1-29 人	147	13.35
總計	1,101	100.00

圖 3：樣本員工數分析圖 (調查期間：104.08.11~104.09.11)



二、調查結果統計

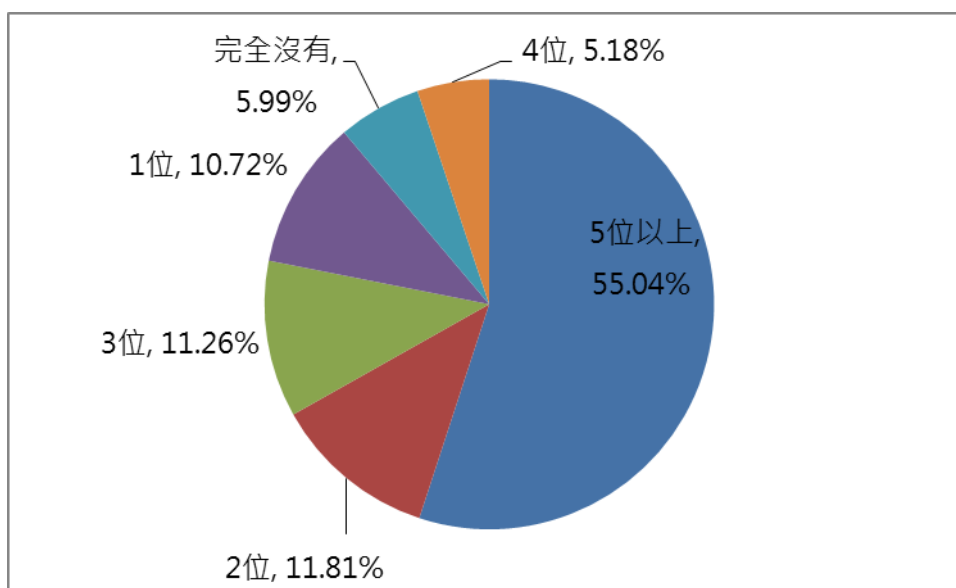
【第 1 題】 請問貴公司今年聘用了幾位社會新鮮人?(單選) (若有聘用新鮮人則直接跳至第 3 題)

由調查結果顯示，高達 94.01% 的受訪公司，為有意願聘用新鮮人，其中超過 55.04% 的廠商聘用 5 位以上新鮮人，但仍有 5.99% 的受訪公司完全沒有聘用新鮮人。詳如表 4 及圖 4。

表 4：聘用新鮮人分析表 (調查期間：104.08.11~104.09.11)

聘用新鮮人意願人數	家次	百分比(%)
5 位以上	606	55.04
2 位	130	11.81
3 位	124	11.26
1 位	118	10.72
完全沒有	66	5.99
4 位	57	5.18
總計	1,101	100.00

圖 4：聘用新鮮人分析圖 (調查期間：104.08.11~104.09.11)



【第 2 題】請問貴公司沒有聘用新鮮人的原因為何？(可複選，至多選三項)

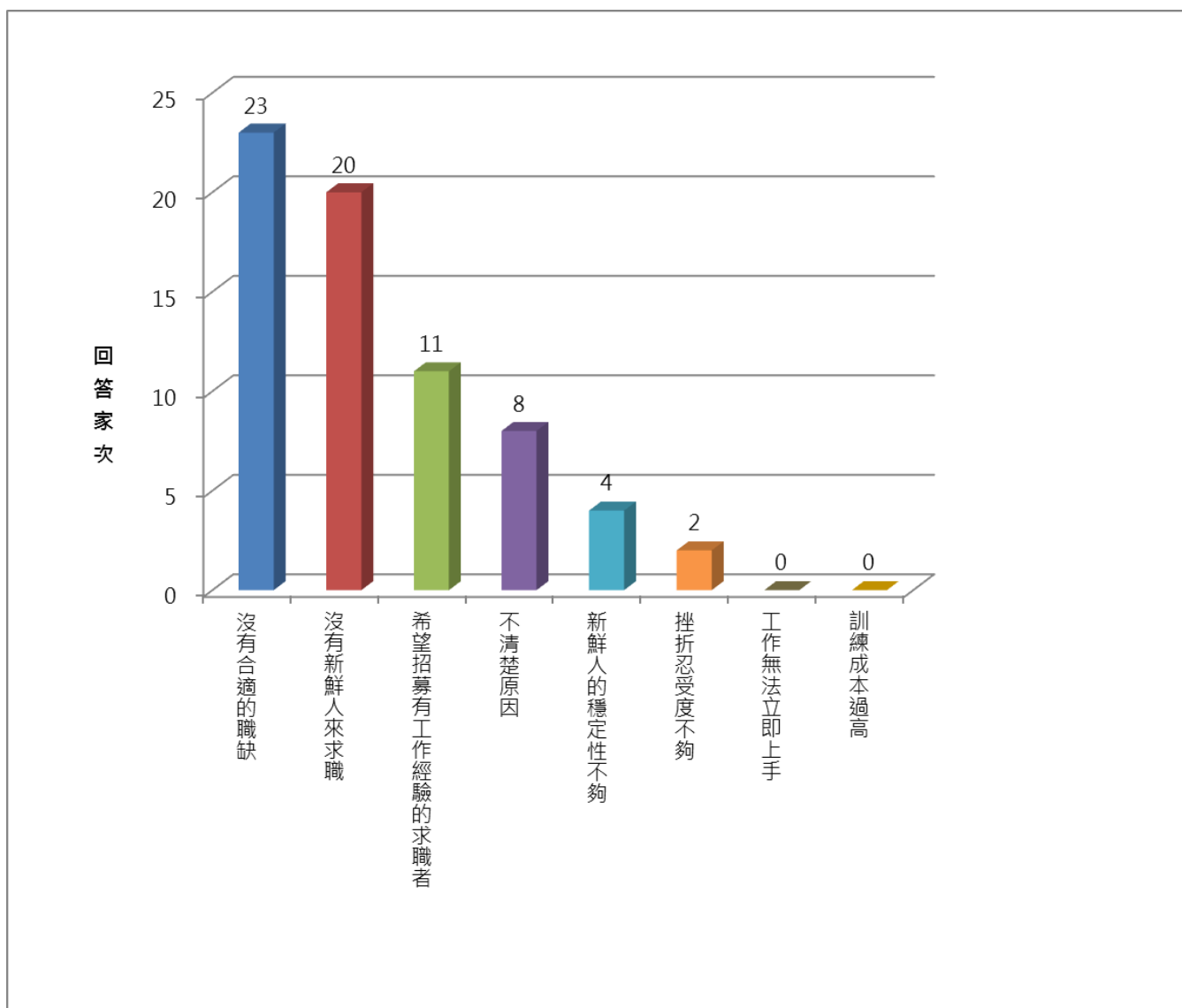
由調查結果顯示，受訪企業無意願聘用新鮮人的原因主要是「目前沒有適合的職缺」占 34.85%。另外也有 30.30%為「沒有新鮮人來求職」。詳如表 5 及圖 5。

表 5：無意願聘用新鮮人原因分析表 (調查期間：104.08.11~104.09.11)

無意願聘用新鮮人原因	家次	百分比(%)
沒有合適的職缺	23	34.85
沒有新鮮人來求職	20	30.30
希望招募有工作經驗的求職者	11	16.67
不清楚原因	8	12.12
新鮮人的穩定性不夠	4	6.06
挫折忍受度不夠	2	3.03
工作無法立即上手	0	0.00
訓練成本過高	0	0.00
總計	66	100.00

*說明：本問項為複選題，各細項合計超過總計。

圖 5:無意願聘用新鮮人原因分析圖 (調查期間:104.08.11~104.09.11)



【第 3 題】請問貴公司曾經聘用或新進新鮮人在哪方面的工作表現是較為優秀的？

(可複選，至多選三項)

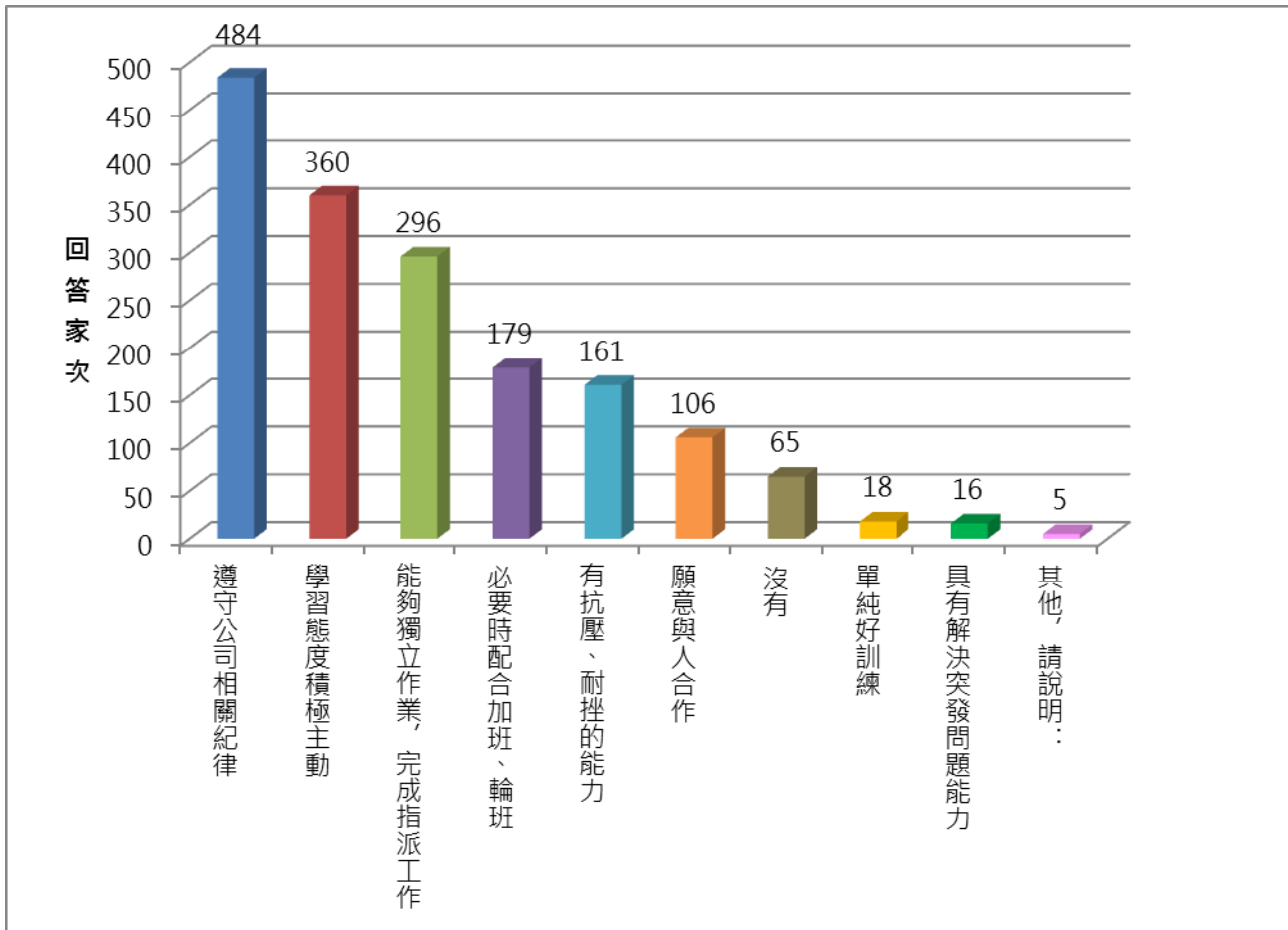
由調查結果顯示，受訪企業對過去的經驗，對新鮮人在工作表現上「遵守公司相關紀律」被給予很高的評價占比為 47.87%，其次為「學習態度積極主動」為 35.61%，再次「能夠獨立作業，完成指派工作」也有 29.28%。詳如表 6 及圖 6。

表 6 新鮮人優秀工作表現分析表 (調查期間：104.08.11~104.09.11)

新鮮人工作表現評價	家次	百分比(%)
遵守公司相關紀律	484	47.87
學習態度積極主動	360	35.61
能夠獨立作業，完成指派工作	296	29.28
必要時配合加班、輪班	179	17.71
有抗壓、耐挫的能力	161	15.92
願意與人合作	106	10.48
沒有	65	6.43
單純好訓練	18	1.78
具有解決突發問題能力	16	1.58
其他，請說明：	5	0.49
總計	1,101	100.00

*說明：本問項為複選題，各細項合計超過總計。

圖 6：新鮮人優秀工作表現分析圖（調查期間：104.08.11~104.09.11）



【第 4 題】請問貴公司曾經聘用或新進新鮮人在哪方面的工作表現是有待加強的？

(可複選，至多選三項)

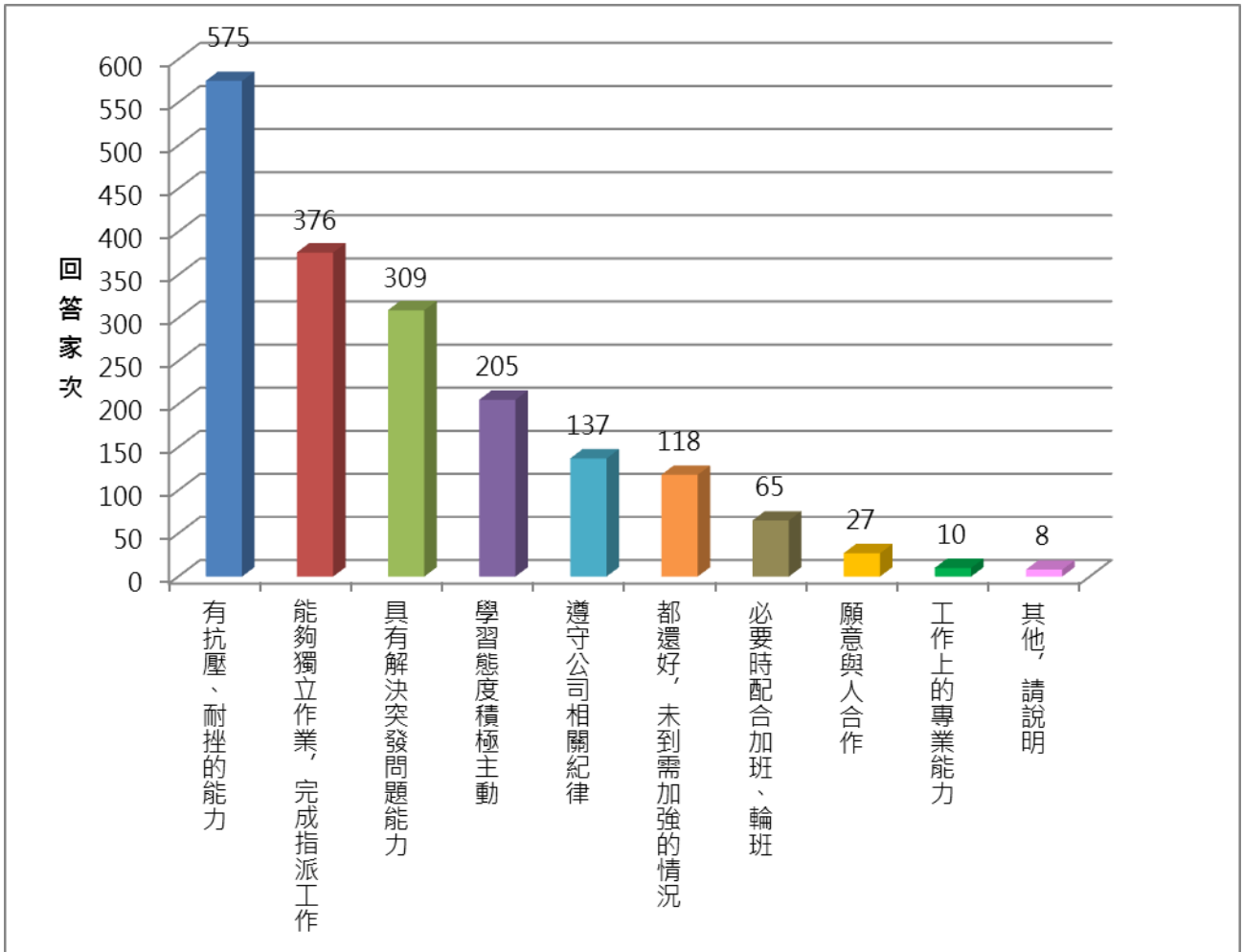
由調查結果顯示，公司認為新鮮人工作表現有待加強的項目，回答「有抗壓、耐挫的能力」的比率高達 52.23%，回答「能夠獨立作業，完成指派工作」的比率 34.15%，「具有解決突發問題能力」也有 28.07%。回答「其他」的多表示希望新鮮人能有更高的穩定性。詳如表 7 及圖 7。

表 7：新鮮人工作表現待加強分析表 (調查期間：104.08.11~104.09.11)

工作表現待加強項目	家次	百分比(%)
有抗壓、耐挫的能力	575	52.23
能夠獨立作業，完成指派工作	376	34.15
具有解決突發問題能力	309	28.07
學習態度積極主動	205	18.62
遵守公司相關紀律	137	12.44
都還好，未到需加強的情況	118	10.72
必要時配合加班、輪班	65	5.90
願意與人合作	27	2.45
工作上的專業能力	10	0.91
其他，請說明	8	0.73
總計	1,101	100.00

*說明：本問項為複選題，各細項合計超過總計。

圖 7：新鮮人工作表現待加強分析圖（調查期間：104.08.11~104.09.11）



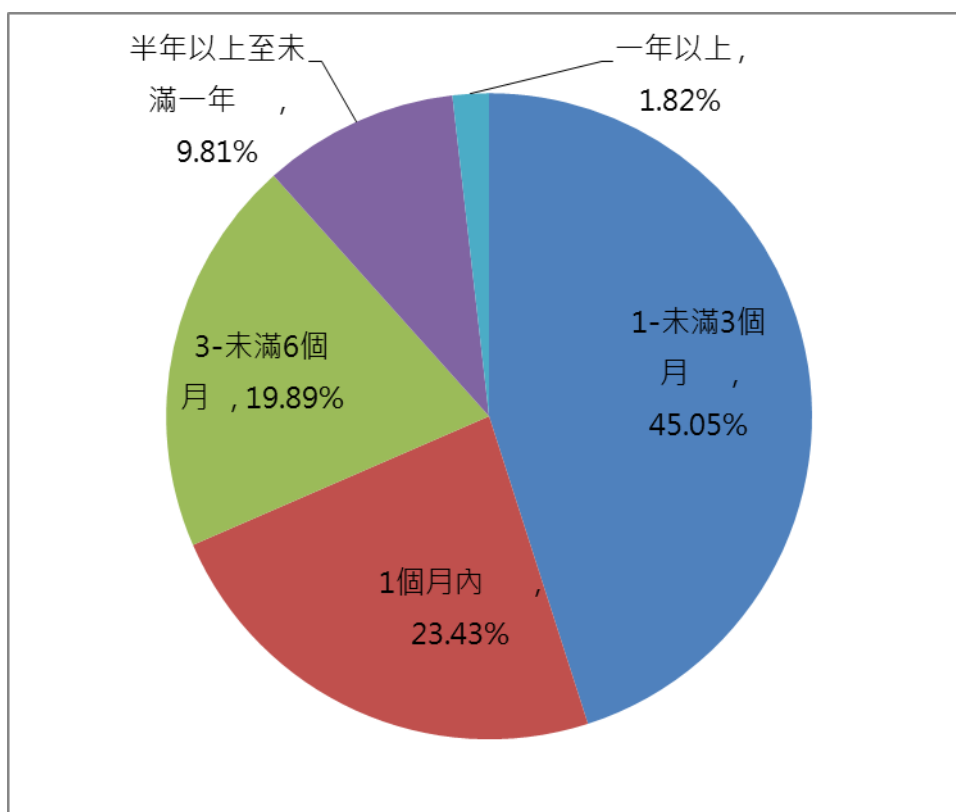
【第 5 題】請問就貴公司的觀察，新鮮人通常會花多少時間來適應公司環境與文化？(單選)

由調查結果顯示，新鮮人通常花「1-未滿3個月」來適應公司環境與文化的比例為 45.05%，多數新鮮人至少都能在 6 個月以前熟悉公司，但仍然有 1.82% 的比例，需要花「一年以上」來適應新環境。詳如表 8 及圖 8。

表 8：新鮮人適應公司時間分析表 (調查期間：104.08.11~104.09.11)

新鮮人適應公司時間	家次	百分比(%)
1-未滿3個月	496	45.05
1個月內	258	23.43
3-未滿6個月	219	19.89
半年以上至未滿一年	108	9.81
一年以上	20	1.82
總計	1,101	100.00

圖 8：新鮮人適應公司時間分析圖 (調查期間：104.08.11~104.09.11)



【第 6 題】請問貴公司如何幫助新鮮人提早適應職場？(可複選，至多選三項)

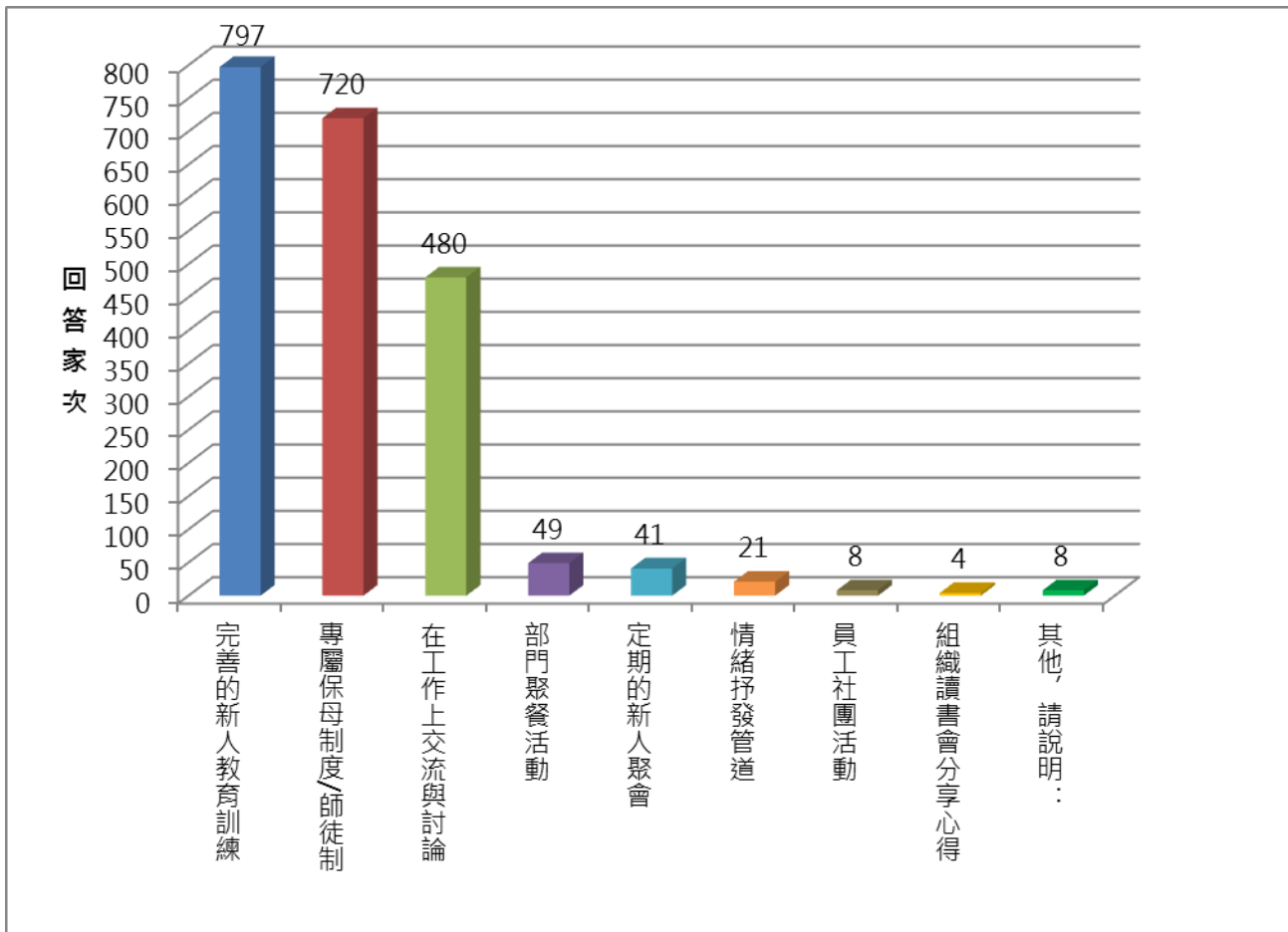
由調查結果顯示，受訪企業在回答如何幫助新鮮人提早適應職場此問題時，高達 72.39% 的廠商認為「完善的新人教育訓練」是他們所採取的主要方法，其次「專屬保母制度/師徒制」占 65.40%，「在工作上交流與討論」也有 43.60% 的比例。詳如表 9 及圖 9。

表 9：幫助新鮮人適應職場分析表（調查期間：104.08.11~104.09.11）

幫助新鮮人適應職場選項	家次	百分比(%)
完善的新人教育訓練	797	72.39
專屬保母制度/師徒制	720	65.40
在工作上交流與討論	480	43.60
部門聚餐活動	49	4.45
定期的新人聚會	41	3.72
情緒抒發管道	21	1.91
員工社團活動	8	0.73
組織讀書會分享心得	4	0.36
其他，請說明：	8	0.73
總計	1,101	100.00

*說明：本問項為複選題，各細項合計超過總計。

圖 9：幫助新鮮人適應職場分析圖（調查期間：104.08.11~104.09.11）



【第 7 題】承上題，對於適應不良的新鮮人，企業願意再多給多少時間來重新適應？

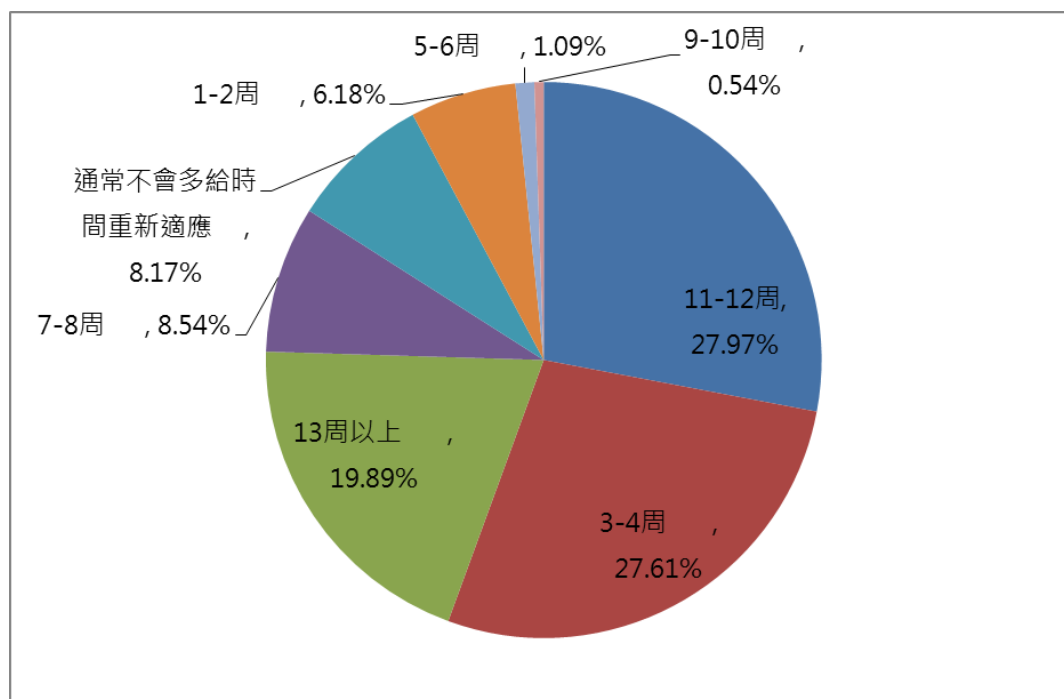
(單選)

調查結果顯示，對於適應不良的新鮮人，多數受訪企業願意再多給新鮮人重新適應的機會，以「11-12 周」和「3-4 周」比例較高，但仍約有 8.17% 的上訪企業不會多給時間重新適應。詳如表 10 及圖 10。

表 10：企業願意再多給多少時間來重新適應分析表 (調查期間：104.08.11~104.09.11)

企業願意再多給多少時間來重新適應	家次	百分比(%)
11-12 周	308	27.97
3-4 周	304	27.61
13 周以上	219	19.89
7-8 周	94	8.54
通常不會多給時間重新適應	90	8.17
1-2 周	68	6.18
5-6 周	12	1.09
9-10 周	6	0.54
總計	1,101	100.00

圖 10：企業願意再多給多少時間來重新適應分析圖 (調查期間：104.08.11~104.09.11)



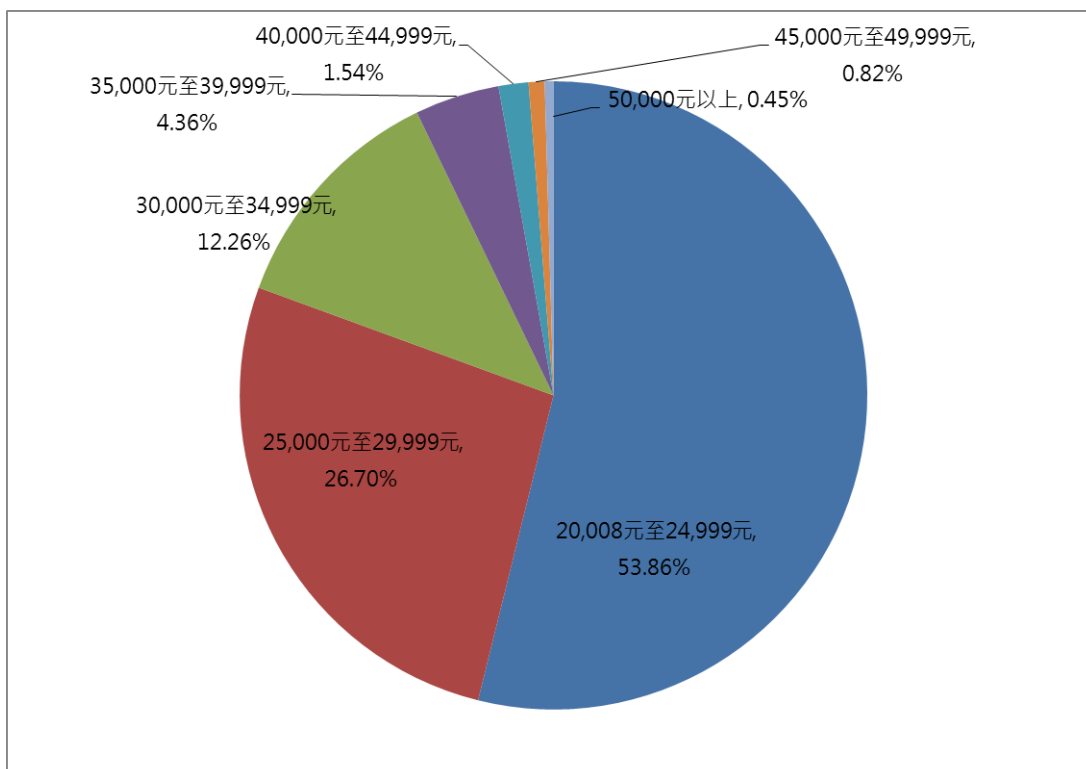
【第 8 題】請問貴公司通常會給予新鮮人平均月薪大約是多少?(單選)(以進用最多的職務填答，並請說明工作職務名稱)

由調查結果顯示，有 53.86% 的新鮮人平均月薪約為 20,008 元至 24,999 元，了解工作職務多為助理工作人員與銷售服務員，進一步發現新鮮人平均月薪超過 35,000 元的職缺，以工程師與研發人員為主要職務。詳如表 11 及圖 11。

表 11：新鮮人平均月薪分析表 (調查期間：104.08.11~104.09.11)

新鮮人平均月薪	家次	百分比(%)
20,008 元至 24,999 元	593	53.86
25,000 元至 29,999 元	294	26.70
30,000 元至 34,999 元	135	12.26
35,000 元至 39,999 元	48	4.36
40,000 元至 44,999 元	17	1.54
45,000 元至 49,999 元	9	0.82
50,000 元以上	5	0.45
總計	1,101	100.00

圖 11：新鮮人平均月薪分析圖 (調查期間：104.08.11~104.09.11)



【第 9 題】請問貴公司的新鮮人，在工作上較常犯什麼錯誤？(可複選，至多選三項)

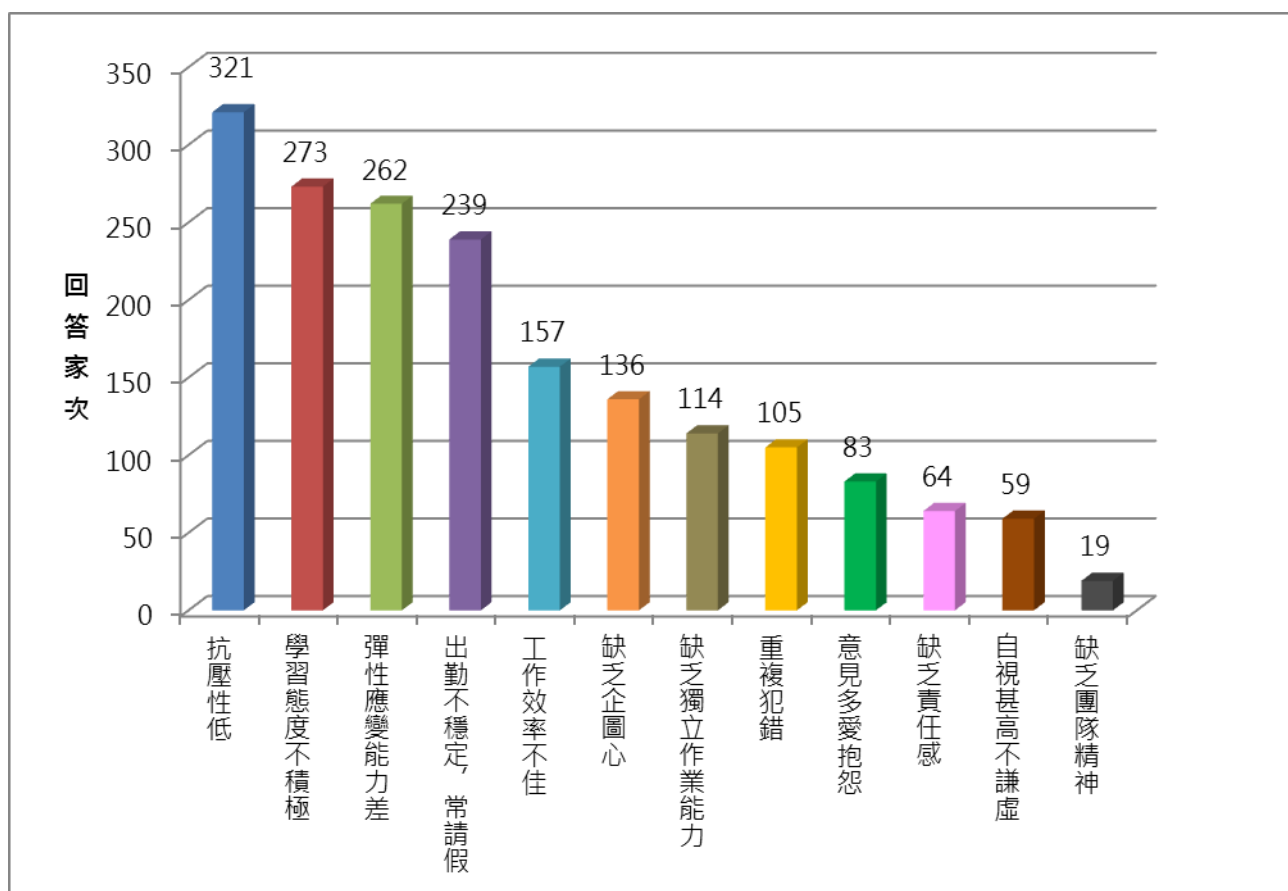
由調查結果顯示，受訪企業認為「抗壓性低」、「學習態度不積極」、「彈性應變能力差」、「出勤不穩定，常請假」是新鮮人在工作上較常犯的錯誤，占比都超過 20.00%。詳如表 12 及圖 12。

表 12：新鮮人工作上較常犯的錯誤分析表 (調查期間：104.08.11~104.09.11)

新鮮人工作上較常犯的錯誤	家次	百分比(%)
抗壓性低	321	29.16
學習態度不積極	273	24.80
彈性應變能力差	262	23.80
出勤不穩定，常請假	239	21.71
工作效率不佳	157	14.26
缺乏企圖心	136	12.35
缺乏獨立作業能力	114	10.35
重複犯錯	105	9.54
意見多愛抱怨	83	7.54
缺乏責任感	64	5.81
自視甚高不謙虛	59	5.36
缺乏團隊精神	19	1.73
總計	1,101	100.00

*說明：本問項為複選題，各細項合計超過總計。

圖 12：新鮮人工作上較常犯的錯誤分析圖（調查期間：104.08.11~104.09.11）



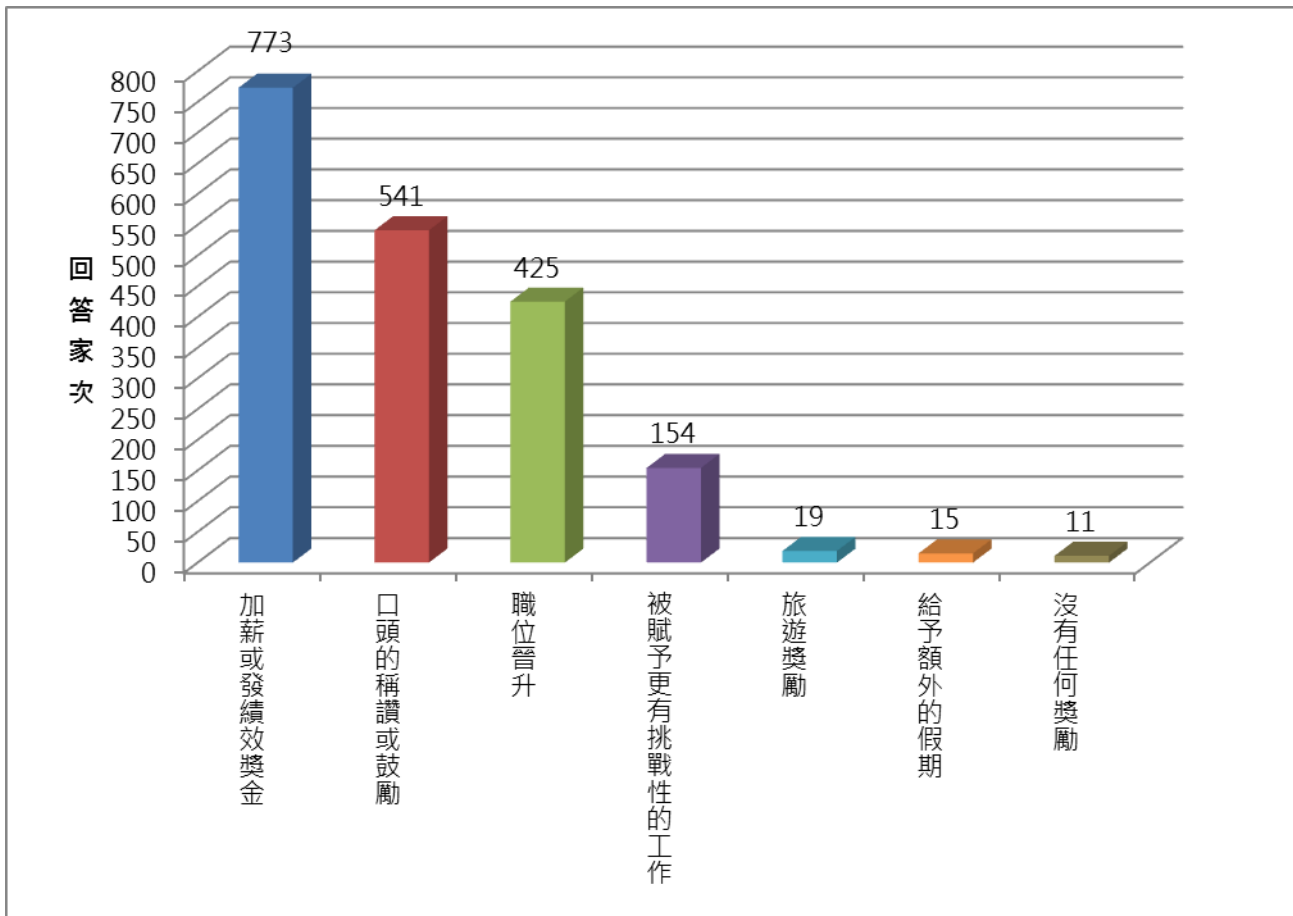
【第 10 題】請問若新鮮人在工作上表現良好，貴公司是否有獎勵計畫？（可複選，至多選三項）

由調查結果顯示，若新鮮人在工作上表現良好，高達 70.21%的受訪企業回答「加薪或發績效獎金」為主要獎勵計畫，而「口頭的稱讚或鼓勵」和「職位晉升」也有不少的占比，分別為 49.14%和 38.60%。詳如表 13 及圖 13。

表 13：公司獎勵計畫分析表（調查期間：104.08.11~104.09.11）

新人表現優異獎勵計畫	家次	百分比(%)
加薪或發績效獎金	773	70.21
口頭的稱讚或鼓勵	541	49.14
職位晉升	425	38.60
被賦予更有挑戰性的工作	154	13.99
旅遊獎勵	19	1.73
給予額外的假期	15	1.36
沒有任何獎勵	11	1.00
總計	1,101	100.00

圖 13：公司獎勵計畫分析圖（調查期間：104.08.11~104.09.11）



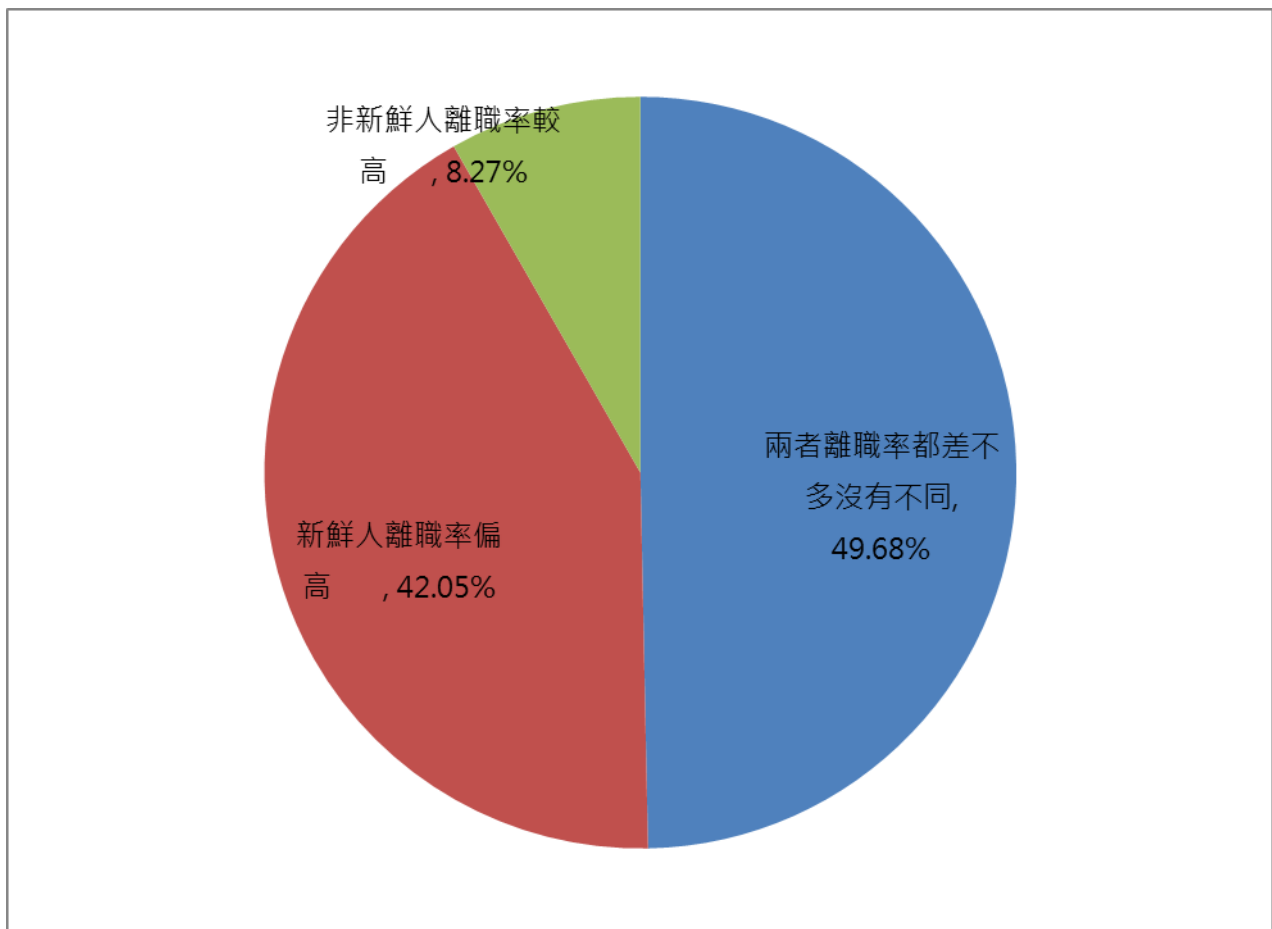
【第 11 題】請問就貴公司新鮮人工作穩定性與有工作經驗的員工比較？(單選)

由調查結果顯示，有 49.68%受訪企業表示新鮮人與有工作經驗的員工在工作穩定性上，「兩者離職率都差不多沒有不同」，也有 42.05%企業表示「新鮮人離職率偏高」，而表示「非新鮮人離職率較高」的比例最低，為 8.27%。詳如表 14 及圖 14。

表 14：新鮮人工作穩定性比較分析表 (調查期間：104.08.11~104.09.11)

新鮮人工作穩定性比較	家數	百分比(%)
兩者離職率都差不多沒有不同	547	49.68
新鮮人離職率偏高	463	42.05
非新鮮人離職率較高	91	8.27
總計	1,101	100.00

圖 14：新鮮人工作穩定性比較分析圖 (調查期間：104.08.11~104.09.11)



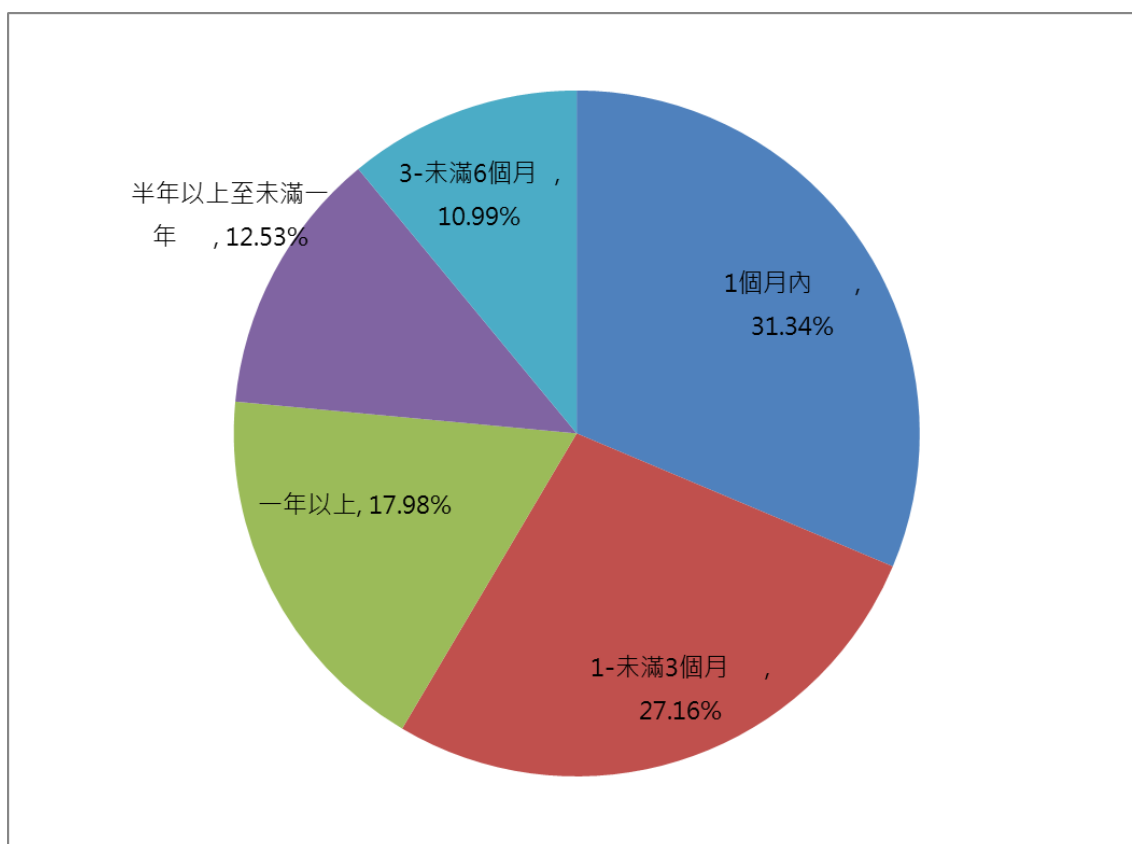
【第 12 題】請問貴公司新鮮人大概工作多久會開始會有離職的情況？(單選)

由調查結果顯示，受訪企業表示新鮮人通常「1 個月內」會有離職的現象，占 31.34%，「1-未滿 3 個月」則有 27.16%，再次為「一年以上」會有離職的現象，也占有 17.98%。表 17 及圖 17

表 17：新鮮人離職情況分析表（調查期間：104.08.11~104.09.11）

新鮮人離職情況	家數	百分比(%)
1 個月內	345	31.34
1-未滿 3 個月	299	27.16
一年以上	198	17.98
半年以上至未滿一年	138	12.53
3-未滿 6 個月	121	10.99
總計	1,101	100.00

圖 17：新鮮人離職情況分析圖（調查期間：104.08.11~104.09.11）



【第 13 題】根據貴公司的了解，新鮮人主要的離職原因為何？（可複選，至多選三項）

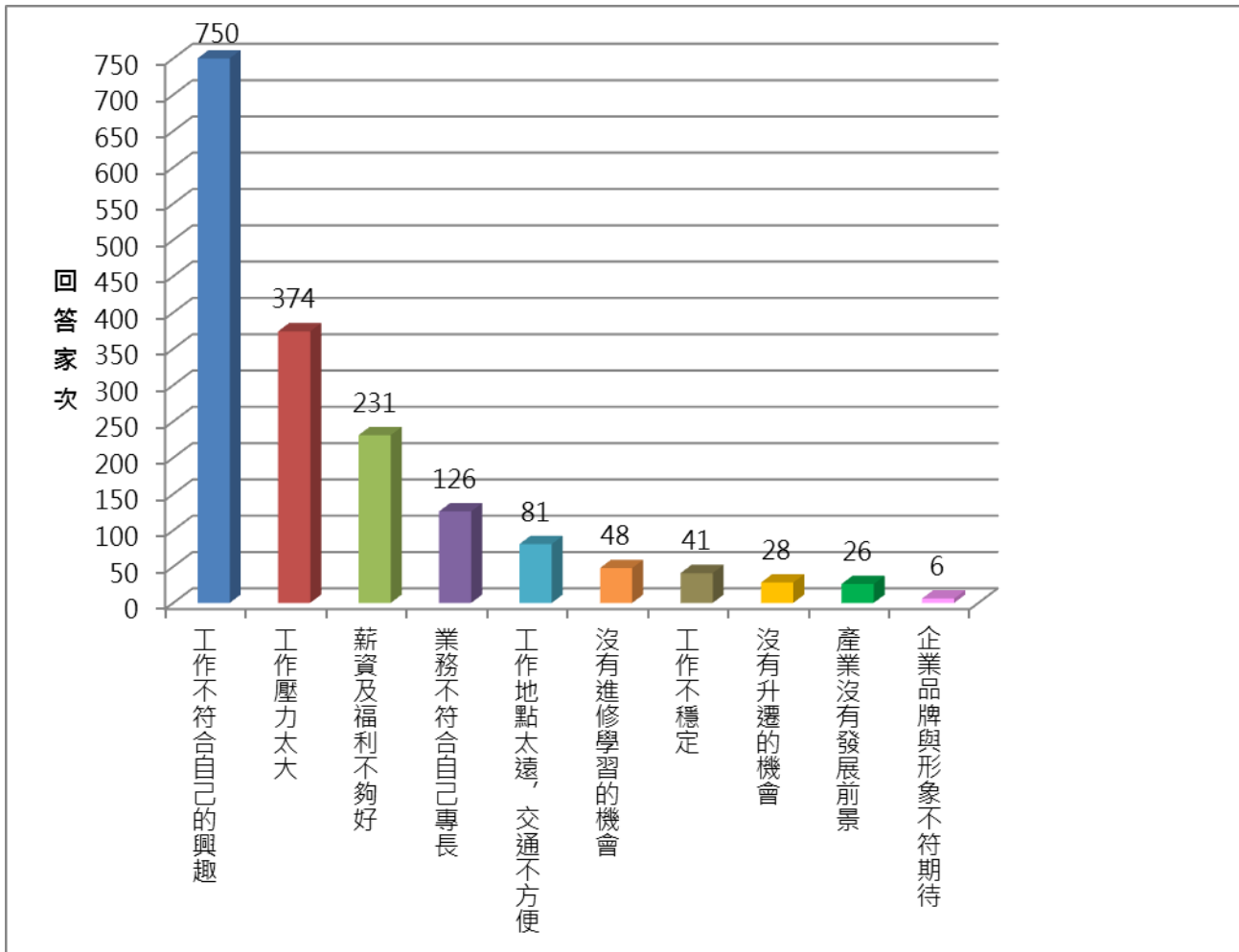
由調查結果顯示，根據受訪企業的了解，新鮮人主要的離職原因以「工作不符合自己的興趣」最多，占 68.12%，其次為「工作壓力太大」，占 33.97%，再次之為「薪資及福利不夠好」，占 20.98%。詳如表 18 及圖 18。

表 18：新鮮人離職原因分析表（調查期間：104.08.11~104.09.11）

新鮮人離職原因	家數	百分比(%)
工作不符合自己的興趣	750	68.12
工作壓力太大	374	33.97
薪資及福利不夠好	231	20.98
業務不符合自己專長	126	11.44
工作地點太遠，交通不方便	81	7.36
沒有進修學習的機會	48	4.36
工作不穩定	41	3.72
沒有升遷的機會	28	2.54
產業沒有發展前景	26	2.36
企業品牌與形象不符期待	6	0.54
總計	1,101	100.00

*說明：本問項為複選題，各細項合計超過總計。

圖 18：新鮮人離職原因分析圖（調查期間：104.08.11~104.09.11）



【第 14 題】請問現在的八年級新鮮人和過去的新鮮人相比，在工作表現的現況為何？

(可複選，至多選三項)

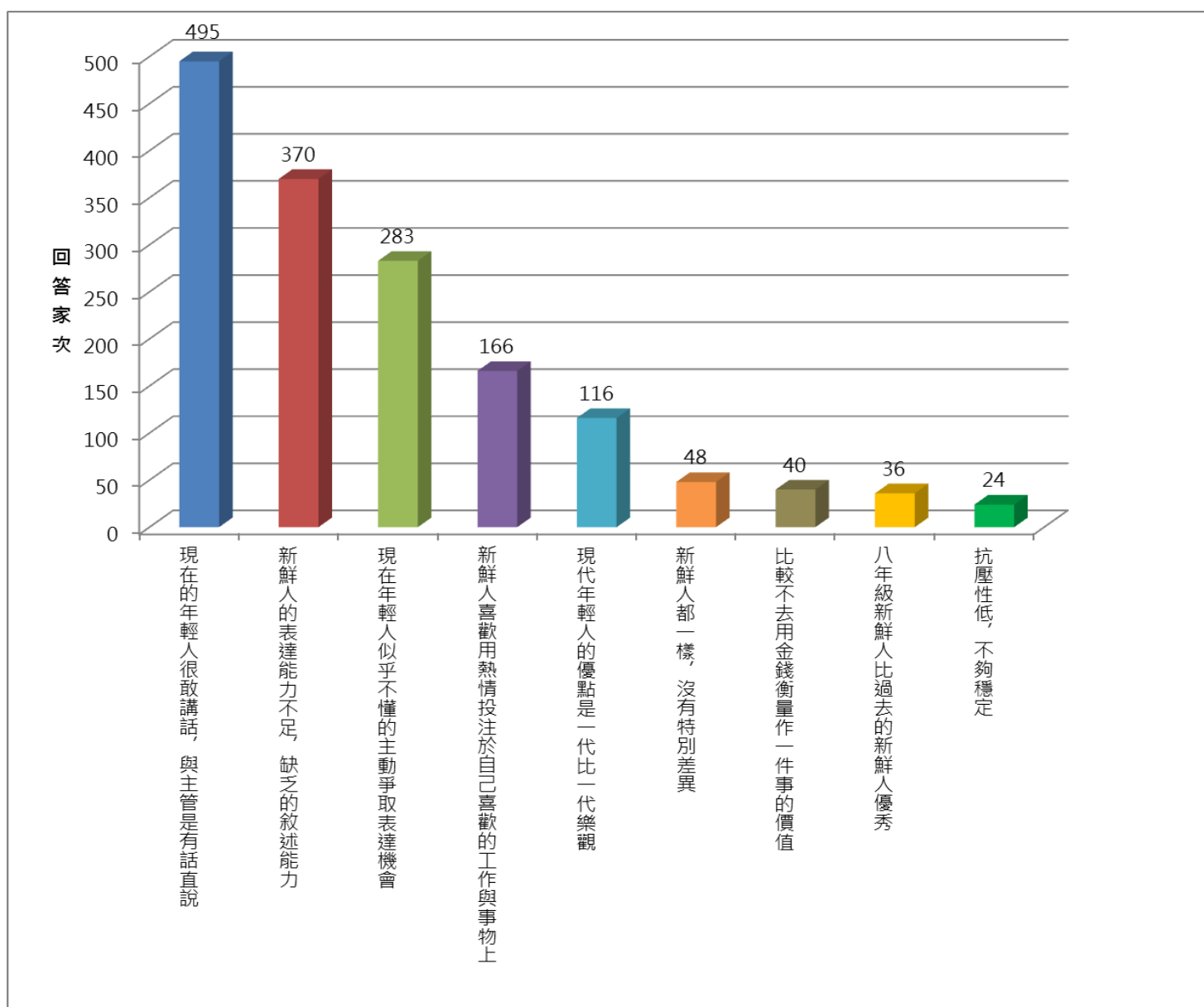
由調查結果顯示，受訪企業覺得八年級新鮮人和過去的新鮮人相比，以回答「現在的年輕人很敢講話，與主管是有話直說」最多，占 44.96%，其次為「新鮮人的表達能力不足，缺乏的敘述能力」，占 33.61%，再次為「現在年輕人似乎不懂的主動爭取表達機會」占比 25.70%。詳如表 19 及圖 19。

表 19：八年級新鮮人和過去的新鮮人比較分析表 (調查期間：104.08.11~104.09.11)

八年級新鮮人和過去的新鮮人比較	家數	百分比(%)
現在的年輕人很敢講話，與主管是有話直說	495	44.96
新鮮人的表達能力不足，缺乏的敘述能力	370	33.61
現在年輕人似乎不懂的主動爭取表達機會	283	25.70
新鮮人喜歡用熱情投注於自己喜歡的工作與事物上	166	15.08
現代年輕人的優點是一代比一代樂觀	116	10.54
新鮮人都一樣，沒有特別差異	48	4.36
比較不去用金錢衡量作一件事的價值	40	3.63
八年級新鮮人比過去的新鮮人優秀	36	3.27
抗壓性低，不夠穩定	24	2.18
總計	1,101	100.00

*說明：本問項為複選題，各細項合計超過總計。

圖 19：八年級新鮮人和過去的新鮮人比較分析圖（調查期間：104.08.11~104.09.11）



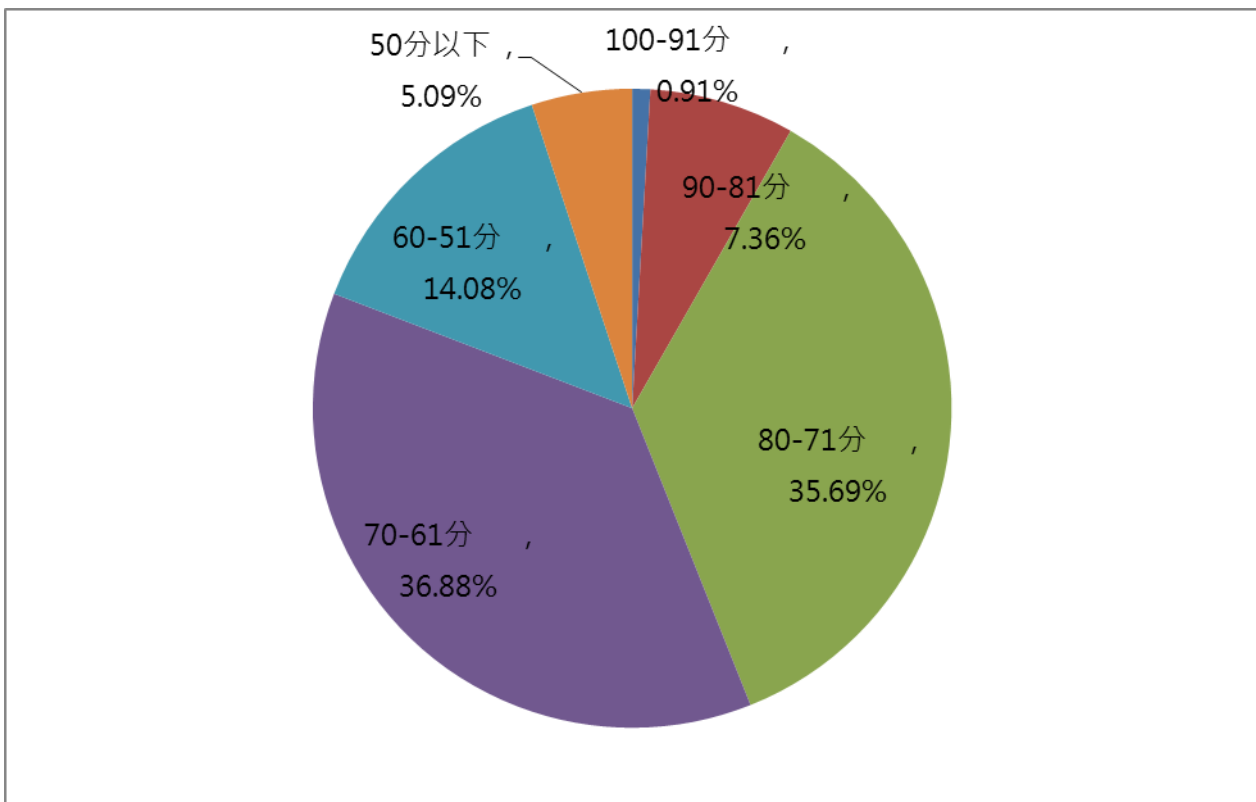
【第 15 題】請問貴公司對新鮮人在工作表現與適應上的綜合評價打幾分？(單選)

由調查結果顯示，對於新鮮人在工作表現與適應上的分數，超過八成的受訪企業給予及格分數 60 分的評價，但多數落在「70-61 分」與「80-71 分」之間，兩項就占 72.57%，顯示新鮮人仍然有進步空間，虛心學習。詳如表 20 及圖 20。

表 20：企業對新鮮人的綜合評價分析表（調查期間：104.08.11~104.09.11）

企業對新鮮人的綜合評價	家數	百分比(%)
100-91 分	10	0.91
90-81 分	81	7.36
80-71 分	393	35.69
70-61 分	406	36.88
60-51 分	155	14.08
50 分以下	56	5.09
總計	1,101	100.00

圖 20：企業對新鮮人的綜合評價分析圖（調查期間：104.08.11~104.09.11）



肆、交叉分析

一、受訪企業「今年聘用了幾位社會新鮮人」交叉分析

交叉分析結果發現，受訪企業今年聘用了幾位社會新鮮人，會因受訪企業行業別、員工數與公司所在地的不同而有顯著差異。若以行業別來看，「批發及零售業」、「專業科學技術服務業」、「教育服務業」與「其他服務業」對於聘用新鮮人的接受度相當高。以員工數來看，員工數越高的公司，願意聘用新鮮人的比例越高，「250人及以上」的公司，願意聘用新鮮人超過5人以上的比率為76.70%。詳見表21。

表 21：受訪企業「今年聘用了幾位社會新鮮人」交叉分析（單位：家）（調查期間：104.08.11~104.09.11）

基本資料 \ 選項		5 位以上	4 位	3 位	2 位	1 位	完全沒有	總計
總計		606 55.04%	57 5.18%	124 11.26%	130 11.81%	118 10.72%	66 5.99%	1101 100.00%
行業別* (P=0.000)	農林漁牧業	8 36.36%	0 0.00%	3 13.64%	2 9.09%	3 13.64%	6 27.27%	22 100.00%
	礦業及土石採取業	1 33.33%	1 33.33%	1 33.33%	0 0.00%	0 0.00%	0 0.00%	3 100.00%
	製造業	251 67.84%	14 3.78%	29 7.84%	24 6.49%	20 5.41%	32 8.65%	370 100.00%
	電力及燃氣供應業	2 50.00%	0 0.00%	1 25.00%	0 0.00%	1 25.00%	0 0.00%	4 100.00%
	用水供應汙染整治業	4 40.00%	0 0.00%	1 10.00%	1 10.00%	4 40.00%	0 0.00%	10 100.00%
	營造業	13 20.97%	1 1.61%	15 24.19%	14 22.58%	18 29.03%	1 1.61%	62 100.00%
	批發及零售業	101 45.91%	17 7.73%	29 13.18%	37 16.82%	36 16.36%	0 0.00%	220 100.00%
	運輸及倉儲業	10 45.45%	0 0.00%	1 4.55%	5 22.73%	2 9.09%	4 18.18%	22 100.00%
	住宿及餐飲業	86 78.18%	7 6.36%	10 9.09%	5 4.55%	0 0.00%	2 1.82%	110 100.00%
	資訊及通訊傳播業	12 60.00%	0 0.00%	2 10.00%	3 15.00%	1 5.00%	2 10.00%	20 100.00%

	金融及保險業	4 80.00%	0 0.00%	0 0.00%	0 0.00%	1 20.00%	0 0.00%	5 100.00%
	不動產業	3 25.00%	0 0.00%	1 8.33%	1 8.33%	2 16.67%	5 41.67%	12 100.00%
	專業科學技術服務業	19 51.35%	2 5.41%	9 24.32%	4 10.81%	3 8.11%	0 0.00%	37 100.00%
	支援服務業	19 47.50%	0 0.00%	3 7.50%	6 15.00%	4 10.00%	8 20.00%	40 100.00%
	公共行政及國防業	2 22.22%	0 0.00%	3 33.33%	2 22.22%	0 0.00%	2 22.22%	9 100.00%
	教育服務業	25 59.52%	4 9.52%	6 14.29%	3 7.14%	4 9.52%	0 0.00%	42 100.00%
	醫療保健及社會工作 服務業	26 59.09%	4 9.09%	2 4.55%	4 9.09%	6 13.64%	2 4.55%	44 100.00%
	藝術娛樂休閒服務業	4 36.36%	1 9.09%	2 18.18%	2 18.18%	2 18.18%	0 0.00%	11 100.00%
	其他服務業	16 27.59%	6 10.34%	6 10.34%	17 29.31%	11 18.97%	2 3.45%	58 100.00%
員工數* (P=0.000)	1-29 人	19 12.93%	10 6.80%	23 15.65%	32 21.77%	51 34.69%	12 8.16%	147 100.00%
	30-99 人	76 34.39%	18 8.14%	41 18.55%	44 19.91%	31 14.03%	11 4.98%	221 100.00%
	100-249 人	116 53.21%	11 5.05%	30 13.76%	25 11.47%	23 10.55%	13 5.96%	218 100.00%
	250 人及以上	395 76.70%	18 3.50%	30 5.83%	29 5.63%	13 2.52%	30 5.83%	515 100.00%
公司所在 地* (P=0.000)	北部地區	243 63.78%	17 4.46%	28 7.35%	35 9.19%	32 8.40%	26 6.82%	381 100.00%
	中部地區	168 54.55%	22 7.14%	36 11.69%	36 11.69%	31 10.06%	15 4.87%	308 100.00%
	南部地區	181 50.28%	17 4.72%	52 14.44%	51 14.17%	39 10.83%	20 5.56%	360 100.00%
	東部地區	14 26.92%	1 1.92%	8 15.38%	8 15.38%	16 30.77%	5 9.62%	52 100.00%

註 1：「本調查資料採用電子計算機處理，因四捨五入關係，故總計數與各細項和之尾數，容或有未能相符。」

註 2：卡方檢定達顯著水準 $P < 0.05$ ，以「*」表示。

二、受訪企業「新鮮人通常花多少時間來適應公司環境與文化」交叉分析

在「新鮮人通常花多少時間來適應公司環境與文化」交叉分析結果發現，會因受訪企業行業別、員工數與公司所在地的不同而有顯著差異。若以行業別來看，在「營造業」、「製造業」和「批發及零售業」受訪企業表示，新鮮人通常需要花較長的時間來適應公司環境與文化。以員工數來看，人數較多的公司，新鮮人所需要適應期也會比較長。以公司所在地來看，「北部地區」此趨勢比較明顯。詳見表 22。

表 22：受訪企業「新鮮人通常會花多少時間來適應公司環境與文化」交叉分析（單位：家）（調查期間：104.08.11~104.09.11）

基本資料		選項					總計
		1個月內	1-未滿3個月	3-未滿6個月	半年以上至未滿一年	一年以上	
總計		258 23.43%	496 45.05%	219 19.89%	108 9.81%	20 1.82%	1101 100.00%
行業別* (P=0.000)	農林漁牧業	7 31.82%	9 40.91%	4 18.18%	2 9.09%	0 0.00%	22 100.00%
	礦業及土石採取業	2 66.667%	0 0.000%	0 0.000%	1 33.333%	0 0.000%	3 100.000%
	製造業	52 14.05%	176 47.57%	92 24.86%	43 11.62%	7 1.89%	370 100.00%
	電力及燃氣供應業	1 25.00%	2 50.00%	0 0.00%	0 0.00%	1 25.00%	4 100.00%
	用水供應汙染整治業	5 50.00%	4 40.00%	0 0.00%	1 10.00%	0 0.00%	10 100.00%
	營造業	17 27.42%	15 24.19%	21 33.87%	8 12.90%	1 1.61%	62 100.00%
	批發及零售業	55 25.00%	98 44.55%	38 17.27%	22 10.00%	7 3.18%	220 100.00%
	運輸及倉儲業	6 27.27%	10 45.45%	2 9.09%	4 18.18%	0 0.00%	22 100.00%
	住宿及餐飲業	29 26.36%	62 56.36%	15 13.64%	4 3.64%	0 0.00%	110 100.00%
	資訊及通訊傳播業	2 10.00%	8 40.00%	10 50.00%	0 0.00%	0 0.00%	20 100.00%
	金融及保險業	1 20.00%	3 60.00%	0 0.00%	1 20.00%	0 0.00%	5 100.00%
	不動產業	2 16.67%	4 33.33%	5 41.67%	0 0.00%	1 8.33%	12 100.00%
	專業科學技術服務業	11 29.73%	17 45.95%	4 10.81%	4 10.81%	1 2.70%	37 100.00%
	支援服務業	20 50.00%	19 47.50%	1 2.50%	0 0.00%	0 0.00%	40 100.00%
	公共行政及國防業	1 11.11%	3 33.33%	2 22.22%	3 33.33%	0 0.00%	9 100.00%
	教育服務業	12 28.57%	15 35.71%	11 26.19%	2 4.76%	2 4.76%	42 100.00%
醫療保健及社會工作	5 11.36%	24 54.55%	8 18.18%	7 15.91%	0 0.00%	44 100.00%	

	服務業						
	藝術娛樂休閒服務業	4 36.36%	4 36.36%	2 18.18%	1 9.09%	0 0.00%	11 100.00%
	其他服務業	26 44.83%	23 39.66%	4 6.90%	5 8.62%	0 0.00%	58 100.00%
員工數* (P=0.021)	1-29 人	49 33.33%	64 43.54%	23 15.65%	9 6.12%	2 1.36%	147 100.00%
	30-99 人	72 32.58%	97 43.89%	26 11.76%	21 9.50%	5 2.26%	221 100.00%
	100-249 人	55 25.23%	98 44.95%	47 21.56%	17 7.80%	1 0.46%	218 100.00%
	250 人及以上	82 15.92%	237 46.02%	123 23.88%	61 11.84%	12 2.33%	515 100.00%
公司所在地* (P=0.000)	北部地區	73 19.16%	160 41.99%	100 26.25%	41 10.76%	7 1.84%	381 100.00%
	中部地區	76 24.68%	144 46.75%	48 15.58%	35 11.36%	5 1.62%	308 100.00%
	南部地區	92 25.56%	169 46.94%	64 17.78%	27 7.50%	8 2.22%	360 100.00%
	東部地區	17 32.69%	23 44.23%	7 13.46%	5 9.62%	0 0.00%	52 100.00%

註 1：「本調查資料採用電子計算機處理，因四捨五入關係，故總計數與各細項和之尾數，容或有未能相符。」

註 2：卡方檢定達顯著水準 $P < 0.05$ ，以「*」表示。

三、受訪企業「企業願意給多少時間來重新適應」交叉分析

交叉分析結果發現，新鮮人工作上無法適應，企業願意給新鮮人多少時間適應，會因受訪企業行業別、員工數、公司所在地的不同而有顯著差異。若以行業別來看，「製造業」和「批發及零售業」對於適應不良的狀況，最願意給予超過4周的時間比例較顯著。若以員工數來看，「1-29人」和「30-99人」的公司則對於新人訓練時間上較為保守；若以公司所在地來看，「北部地區」對於新鮮人重新適應期也相對比較長。詳見表23。

表 23：受訪企業「新鮮人通常會花多少時間來適應公司環境與文化」交叉分析（單位：家）（調查期間：104.08.11~104.09.11）

基本資料		選項								總計
		1-2周	3-4周	5-6周	7-8周	9-10周	11-12周	13周以上	通常不會多給時間重新適應	
總計		68 6.18%	304 27.61%	12 1.09%	94 8.54%	6 0.54%	308 27.97%	219 19.89%	90 8.17%	1101 100.00%
行業別* (P=0.000)	農林漁牧業	6 27.27%	3 13.64%	0 0.00%	2 9.09%	0 0.00%	4 18.18%	6 27.27%	1 4.55%	22 100.00%
	礦業及土石採取業	1 33.33%	0 0.00%	0 0.00%	0 0.00%	0 0.00%	0 0.00%	1 33.33%	1 33.33%	3 100.00%
	製造業	9 2.43%	95 25.68%	3 0.81%	40 10.81%	1 0.27%	131 35.41%	73 19.73%	18 4.86%	370 100.00%
	電力及燃氣供應業	1 25.00%	0 0.00%	0 0.00%	1 25.00%	0 0.00%	1 25.00%	1 25.00%	0 0.00%	4 100.00%
	用水供應汙染整治業	5 50.00%	1 10.00%	0 0.00%	0 0.00%	0 0.00%	1 10.00%	3 30.00%	0 0.00%	10 100.00%
	營造業	0 0.00%	10 16.13%	0 0.00%	3 4.84%	0 0.00%	27 43.55%	11 17.74%	11 17.74%	62 100.00%
	批發及零售業	12 5.45%	66 30.00%	2 0.91%	21 9.55%	0 0.00%	52 23.64%	26 11.82%	41 18.64%	220 100.00%
	運輸及倉儲業	1 4.55%	6 27.27%	0 0.00%	1 4.55%	2 9.09%	3 13.64%	6 27.27%	3 13.64%	22 100.00%
	住宿及餐飲業	9 8.18%	59 53.64%	2 1.82%	9 8.18%	0 0.00%	19 17.27%	12 10.91%	0 0.00%	110 100.00%
	資訊及通訊傳播業	1 5.00%	7 35.00%	1 5.00%	1 5.00%	0 0.00%	9 45.00%	0 0.00%	1 5.00%	20 100.00%
	金融及保險業	0 0.00%	1 20.00%	2 40.00%	0 0.00%	0 0.00%	1 20.00%	1 20.00%	0 0.00%	5 100.00%
	不動產業	1 8.33%	2 16.67%	0 0.00%	1 8.33%	0 0.00%	2 16.67%	6 50.00%	0 0.00%	12 100.00%
	專業科學技術服務業	0 0.00%	13 35.14%	0 0.00%	3 8.11%	2 5.41%	7 18.92%	9 24.32%	3 8.11%	37 100.00%
	支援服務業	10 25.00%	3 7.50%	2 5.00%	3 7.50%	0 0.00%	2 5.00%	20 50.00%	0 0.00%	40 100.00%
	公共行政及國防業	0 0.00%	0 0.00%	0 0.00%	1 11.11%	0 0.00%	3 33.33%	5 55.56%	0 0.00%	9 100.00%
	教育服務業	0 0.00%	4 9.52%	0 0.00%	1 2.38%	0 0.00%	13 30.95%	17 40.48%	7 16.67%	42 100.00%
醫療保健及社會工作	1 2.27%	16 36.36%	0 0.00%	5 11.36%	0 0.00%	20 45.45%	1 2.27%	1 2.27%	44 100.00%	

	服務業									
	藝術娛樂休閒服務業	2 18.18%	2 18.18%	0 0.00%	1 9.09%	1 9.09%	3 27.27%	1 9.09%	1 9.09%	11 100.00%
	其他服務業	9 15.52%	16 27.59%	0 0.00%	1 1.72%	0 0.00%	10 17.24%	20 34.48%	2 3.45%	58 100.00%
員工數* (P=0.002)	1-29 人	18 12.24%	32 21.77%	2 1.36%	10 6.80%	0 0.00%	31 21.09%	37 25.17%	17 11.56%	147 100.00%
	30-99 人	12 5.43%	74 33.48%	3 1.36%	19 8.60%	1 0.45%	54 24.43%	33 14.93%	25 11.31%	221 100.00%
	100-249 人	16 7.34%	63 28.90%	4 1.83%	18 8.26%	0 0.00%	55 25.23%	45 20.64%	17 7.80%	218 100.00%
	250 人及以上	22 4.27%	135 26.21%	3 0.58%	47 9.13%	5 0.97%	168 32.62%	104 20.19%	31 6.02%	515 100.00%
公司所在地* (P=0.000)	北部地區	23 6.04%	97 25.46%	1 0.26%	21 5.51%	4 1.05%	105 27.56%	104 27.30%	26 6.82%	381 100.00%
	中部地區	23 7.47%	89 28.90%	7 2.27%	32 10.39%	1 0.32%	86 27.92%	47 15.26%	23 7.47%	308 100.00%
	南部地區	13 3.61%	102 28.33%	4 1.11%	34 9.44%	1 0.28%	107 29.72%	60 16.67%	39 10.83%	360 100.00%
	東部地區	9 17.31%	16 30.77%	0 0.00%	7 13.46%	0 0.00%	10 19.23%	8 15.38%	2 3.85%	52 100.00%

註 1：「本調查資料採用電子計算機處理，因四捨五入關係，故總計數與各細項和之尾數，容或有未能相符。」

註 2：卡方檢定達顯著水準 $P < 0.05$ ，以「*」表示。

四、受訪企業「新鮮人平均月薪大約是多少」交叉分析

交叉分析結果發現，新鮮人的平均月薪，會因受訪企業行業別、員工數、公司所在地的不同而有顯著差異。若以行業別來看，「製造業」薪資範圍較寬，因職務的性質不同，新鮮人的平均月薪也有5萬元以上。以員工數來看，人數較多的公司，高薪的職缺釋出比較多。若以公司所在地來看，則是「北部地區」高薪的工作機會比較多。詳見表24。

表 24：受訪企業「新鮮人平均月薪大約是多少」交叉分析（單位：家）（調查期間：104.08.11~104.09.11）

基本資料		選項							總計
		20,008 元至 24,999 元	25,000 元 至 29,999 元	30,000 元 至 34,999 元	35,000 元 至 39,999 元	40,000 元 至 44,999 元	45,000 元 至 49,999 元	50,000 元 以上	
總計		593 53.86%	294 26.70%	135 12.26%	48 4.36%	17 1.54%	9 0.82%	5 0.45%	1101 100.00%
行業別* (P=0.000)	農林漁牧業	11 50.00%	7 31.82%	2 9.09%	2 9.09%	0 0.00%	0 0.00%	0 0.00%	22 100.00%
	礦業及土石採取業	3 100.00%	0 0.00%	0 0.00%	0 0.00%	0 0.00%	0 0.00%	0 0.00%	3 100.00%
	製造業	154 41.62%	111 30.00%	61 16.49%	26 7.03%	11 2.97%	6 1.62%	1 0.27%	370 100.00%
	電力及燃氣供應業	3 75.00%	1 25.00%	0 0.00%	0 0.00%	0 0.00%	0 0.00%	0 0.00%	4 100.00%
	用水供應汙染整治業	8 80.00%	1 10.00%	1 10.00%	0 0.00%	0 0.00%	0 0.00%	0 0.00%	10 100.00%
	營造業	41 66.13%	12 19.35%	7 11.29%	1 1.61%	0 0.00%	0 0.00%	1 1.61%	62 100.00%
	批發及零售業	155 70.45%	49 22.27%	12 5.45%	3 1.36%	1 0.45%	0 0.00%	0 0.00%	220 100.00%
	運輸及倉儲業	7 31.82%	5 22.73%	8 36.36%	1 4.55%	0 0.00%	0 0.00%	1 4.55%	22 100.00%
	住宿及餐飲業	86 78.18%	22 20.00%	2 1.82%	0 0.00%	0 0.00%	0 0.00%	0 0.00%	110 100.00%
	資訊及通訊傳播業	7 35.00%	8 40.00%	4 20.00%	0 0.00%	1 5.00%	0 0.00%	0 0.00%	20 100.00%
	金融及保險業	1 20.00%	3 60.00%	1 20.00%	0 0.00%	0 0.00%	0 0.00%	0 0.00%	5 100.00%
	不動產業	7 58.33%	1 8.33%	0 0.00%	1 8.33%	1 8.33%	0 0.00%	2 16.67%	12 100.00%
	專業科學技術服務業	21 56.76%	11 29.73%	1 2.70%	2 5.41%	1 2.70%	1 2.70%	0 0.00%	37 100.00%
	支援服務業	19 47.50%	15 37.50%	6 15.00%	0 0.00%	0 0.00%	0 0.00%	0 0.00%	40 100.00%
	公共行政及國防業	0 0.00%	4 44.44%	4 44.44%	0 0.00%	1 11.11%	0 0.00%	0 0.00%	9 100.00%
教育服務業	13 30.95%	11 26.19%	15 35.71%	1 2.38%	1 2.38%	1 2.38%	0 0.00%	42 100.00%	
醫療保健及社會工作	5 11.36%	18 40.91%	10 22.73%	11 25.00%	0 0.00%	0 0.00%	0 0.00%	44 100.00%	

	服務業								
	藝術娛樂休閒服務業	7 63.64%	4 36.36%	0 0.00%	0 0.00%	0 0.00%	0 0.00%	0 0.00%	11 100.00%
	其他服務業	45 77.59%	11 18.97%	1 1.72%	0 0.00%	0 0.00%	1 1.72%	0 0.00%	58 100.00%
員工數* (P=0.000)	1-29 人	110 74.83%	27 18.37%	8 5.44%	1 0.68%	0 0.00%	1 0.68%	0 0.00%	147 100.00%
	30-99 人	155 70.14%	46 20.81%	15 6.79%	2 0.90%	1 0.45%	1 0.45%	1 0.45%	221 100.00%
	100-249 人	115 52.75%	70 32.11%	23 10.55%	6 2.75%	3 1.38%	1 0.46%	0 0.00%	218 100.00%
	250 人及以上	213 41.36%	151 29.32%	89 17.28%	39 7.57%	13 2.52%	6 1.17%	4 0.78%	515 100.00%
公司所在地* (P=0.000)	北部地區	156 40.94%	107 28.08%	67 17.59%	26 6.82%	14 3.67%	6 1.57%	5 1.31%	381 100.00%
	中部地區	185 60.06%	83 26.95%	29 9.42%	7 2.27%	2 0.65%	2 0.65%	0 0.00%	308 100.00%
	南部地區	211 58.61%	96 26.67%	36 10.00%	15 4.17%	1 0.28%	1 0.28%	0 0.00%	360 100.00%
	東部地區	41 78.85%	8 15.38%	3 5.77%	0 0.00%	0 0.00%	0 0.00%	0 0.00%	52 100.00%

註 1：「本調查資料採用電子計算機處理，因四捨五入關係，故總計數與各細項和之尾數，容或有未能相符。」

註 2：卡方檢定達顯著水準 $P < 0.05$ ，以「*」表示。

五、受訪企業「新鮮人工作穩定性與有工作經驗的員工比較」交叉分析

在「新鮮人工作穩定性與有工作經驗的員工比較」交叉分析結果發現，會因受訪企業行業別的不同而有顯著差異。若以行業別來看，在「運輸及倉儲業」普遍認為新鮮人離職相對於有經驗的員工是偏高的，而在「醫療保健及社會工作服務業」與「專業科學技術服務業」則表示兩者之間並沒有太大差異。詳見表 25。

表 25：受訪企業「新鮮人工作穩定性與有工作經驗的員工比較」交叉分析（單位：家）（調查期間：104.08.11~104.09.11）

基本資料		選項		兩者離職率都差不多沒有不同	總計
		新鮮人離職率偏高	非新鮮人離職率較高		
總計		463 42.05%	91 8.27%	547 49.68%	1101 100.00%
行業別* (P=0.000)	農林漁牧業	14 63.64%	1 4.55%	7 31.82%	22 100.00%
	礦業及土石採取業	3 100.00%	0 0.00%	0 0.00%	3 100.00%
	製造業	127 34.32%	38 10.27%	205 55.41%	370 100.00%
	電力及燃氣供應業	4 100.00%	0 0.00%	0 0.00%	4 100.00%
	用水供應汙染整治業	6 60.00%	1 10.00%	3 30.00%	10 100.00%
	營造業	23 37.10%	2 3.23%	37 59.68%	62 100.00%
	批發及零售業	130 59.09%	3 1.36%	87 39.55%	220 100.00%
	運輸及倉儲業	16 72.73%	0 0.00%	6 27.27%	22 100.00%
	住宿及餐飲業	29 26.36%	16 14.55%	65 59.09%	110 100.00%
	資訊及通訊傳播業	5 25.00%	2 10.00%	13 65.00%	20 100.00%
	金融及保險業	0 0.00%	2 40.00%	3 60.00%	5 100.00%
	不動產業	4 33.33%	2 16.67%	6 50.00%	12 100.00%
	專業科學技術服務業	5 13.51%	3 8.11%	29 78.38%	37 100.00%
	支援服務業	21 52.50%	4 10.00%	15 37.50%	40 100.00%
	公共行政及國防業	5 55.56%	1 11.11%	3 33.33%	9 100.00%
	教育服務業	26 61.90%	0 0.00%	16 38.10%	42 100.00%
醫療保健及社會工作服務業	6 13.64%	7 15.91%	31 70.45%	44 100.00%	

	藝術娛樂休閒服務業	2 18.18%	4 36.36%	5 45.45%	11 100.00%
	其他服務業	37 63.79%	5 8.62%	16 27.59%	58 100.00%
員工數 (P=0.075)	1-29 人	67 45.58%	15 10.20%	65 44.22%	147 100.00%
	30-99 人	99 44.80%	12 5.43%	110 49.77%	221 100.00%
	100-249 人	103 47.25%	19 8.72%	96 44.04%	218 100.00%
	250 人及以上	194 37.67%	45 8.74%	276 53.59%	515 100.00%
公司所在地 (P=0.346)	北部地區	152 39.90%	30 7.87%	199 52.23%	381 100.00%
	中部地區	139 45.13%	23 7.47%	146 47.40%	308 100.00%
	南部地區	155 43.06%	30 8.33%	175 48.61%	360 100.00%
	東部地區	17 32.69%	8 15.38%	27 51.92%	52 100.00%

註 1：「本調查資料採用電子計算機處理，因四捨五入關係，故總計數與各細項和之尾數，容或有未能相符。」

註 2：卡方檢定達顯著水準 $P < 0.05$ ，以「*」表示。

六、受訪企業「新鮮人大概工作多久會開始有離職的情況」交叉分析

新鮮人工作一段時間開始會有離職的情況，交叉分析結果發現，會因受訪企業行業別與員工數的不同而有顯著差異。若以行業別來看，在「支援服務業」和「電力及燃氣供應業」受訪企業中表示新鮮人通常在1個月內，就會開始有離職的情況出現，而「教育服務業」和「公共行政及國防業」在工作上較為穩定性。以員工數來看，人數較多的公司，比較重視制度與培訓，短時間離職的比率相較於人數少的公司偏低。詳見表 26。

表 26：受訪企業「新鮮人大概工作多久會開始有離職的情況」交叉分析（單位：家）（調查期間：104.08.11～104.09.11）

基本資料		選項					
		1個月內	1-未滿3個月	3-未滿6個月	半年以上至未滿一年	一年以上	總計
總計		345 31.34%	299 27.16%	121 10.99%	138 12.53%	198 17.98%	1101 100.00%
行業別* (P=0.000)	農林漁牧業	12 54.55%	6 27.27%	3 13.64%	0 0.00%	1 4.55%	22 100.00%
	礦業及土石採取業	2 66.67%	0 0.00%	0 0.00%	0 0.00%	1 33.33%	3 100.00%
	製造業	116 31.35%	130 35.14%	46 12.43%	37 10.00%	41 11.08%	370 100.00%
	電力及燃氣供應業	3 75.00%	0 0.00%	0 0.00%	1 25.00%	0 0.00%	4 100.00%
	用水供應汙染整治業	1 10.00%	3 30.00%	0 0.00%	2 20.00%	4 40.00%	10 100.00%
	營造業	13 20.97%	18 29.03%	5 8.06%	7 11.29%	19 30.65%	62 100.00%
	批發及零售業	60 27.27%	48 21.82%	31 14.09%	37 16.82%	44 20.00%	220 100.00%
	運輸及倉儲業	12 54.55%	6 27.27%	1 4.55%	1 4.55%	2 9.09%	22 100.00%
	住宿及餐飲業	35 31.82%	32 29.09%	10 9.09%	21 19.09%	12 10.91%	110 100.00%
	資訊及通訊傳播業	4 20.00%	9 45.00%	1 5.00%	2 10.00%	4 20.00%	20 100.00%
	金融及保險業	2 40.00%	2 40.00%	0 0.00%	0 0.00%	1 20.00%	5 100.00%
	不動產業	6 50.00%	2 16.67%	4 33.33%	0 0.00%	0 0.00%	12 100.00%
	專業科學技術服務業	9 24.32%	6 16.22%	1 2.70%	4 10.81%	17 45.95%	37 100.00%
	支援服務業	28 70.00%	8 20.00%	3 7.50%	0 0.00%	1 2.50%	40 100.00%
	公共行政及國防業	0 0.00%	0 0.00%	0 0.00%	2 22.22%	7 77.78%	9 100.00%
	教育服務業	4 9.52%	5 11.90%	2 4.76%	6 14.29%	25 59.52%	42 100.00%
醫療保健及社會工作	12	9	5	12	6	44	

	服務業	27.27%	20.45%	11.36%	27.27%	13.64%	100.00%
	藝術娛樂休閒服務業	4 36.36%	3 27.27%	2 18.18%	1 9.09%	1 9.09%	11 100.00%
	其他服務業	22 37.93%	12 20.69%	7 12.07%	5 8.62%	12 20.69%	58 100.00%
員工數* (P=0.002)	1-29 人	57 38.78%	31 21.09%	16 10.88%	12 8.16%	31 21.09%	147 100.00%
	30-99 人	69 31.22%	52 23.53%	20 9.05%	33 14.93%	47 21.27%	221 100.00%
	100-249 人	70 32.11%	47 21.56%	21 9.63%	30 13.76%	50 22.94%	218 100.00%
	250 人及以上	149 28.93%	169 32.82%	64 12.43%	63 12.23%	70 13.59%	515 100.00%
公司所在地 (P=0.099)	北部地區	123 32.28%	99 25.98%	45 11.81%	48 12.60%	66 17.32%	381 100.00%
	中部地區	91 29.55%	81 26.30%	28 9.09%	37 12.01%	71 23.05%	308 100.00%
	南部地區	106 29.44%	104 28.89%	45 12.50%	48 13.33%	57 15.83%	360 100.00%
	東部地區	25 48.08%	15 28.85%	3 5.77%	5 9.62%	4 7.69%	52 100.00%

註 1：「本調查資料採用電子計算機處理，因四捨五入關係，故總計數與各細項和之尾數，容或有未能相符。」

註 2：卡方檢定達顯著水準 $P < 0.05$ ，以「*」表示。

七、受訪企業「對新鮮人在工作表現與適應上的綜合評價」交叉分析

在「企業對新鮮人在工作表現與適應上的綜合評價」交叉分析結果發現，會因受訪企業行業別與員工數的不同而有顯著差異。若以行業別來看，在「運輸及倉儲業」「住宿及餐飲業」「資訊及通訊傳播業」受訪企業中都給予新鮮人很高的評價，而在「批發及零售業」則表示新鮮人仍有進步空間。以員工數來看，人數較多的公司，對於新鮮人的要求與期望也相對比較高。詳見表 27。

表 27：受訪企業「對新鮮人在工作表現與適應上的綜合評價」交叉分析（單位：家）（調查期間：104.08.11 ~104.09.11）

基本資料		選項						總計
		100-91 分	90-81 分	80-71 分	70-61 分	60-51 分	50 分以下	
總計		10 0.91%	81 7.36%	393 35.69%	406 36.88%	155 14.08%	56 5.09%	1101 100.00%
行業別* (P=0.000)	農林漁牧業	0 0.00%	2 9.09%	8 36.36%	7 31.82%	5 22.73%	0 0.00%	22 100.00%
	礦業及土石採取業	0 0.00%	0 0.00%	2 66.67%	1 33.33%	0 0.00%	0 0.00%	3 100.00%
	製造業	3 0.81%	33 8.92%	155 41.89%	130 35.14%	35 9.46%	14 3.78%	370 100.00%
	電力及燃氣供應業	0 0.00%	0 0.00%	3 75.00%	0 0.00%	1 25.00%	0 0.00%	4 100.00%
	用水供應汙染整治業	0 0.00%	0 0.00%	1 10.00%	5 50.00%	3 30.00%	1 10.00%	10 100.00%
	營造業	1 1.61%	2 3.23%	15 24.19%	27 43.55%	10 16.13%	7 11.29%	62 100.00%
	批發及零售業	2 0.91%	7 3.18%	45 20.45%	88 40.00%	56 25.45%	22 10.00%	220 100.00%
	運輸及倉儲業	0 0.00%	5 22.73%	13 59.09%	4 18.18%	0 0.00%	0 0.00%	22 100.00%
	住宿及餐飲業	0 0.00%	6 5.45%	43 39.09%	55 50.00%	5 4.55%	1 0.91%	110 100.00%
	資訊及通訊傳播業	0 0.00%	1 5.00%	12 60.00%	6 30.00%	1 5.00%	0 0.00%	20 100.00%
	金融及保險業	1 20.00%	0 0.00%	3 60.00%	1 20.00%	0 0.00%	0 0.00%	5 100.00%
	不動產業	0 0.00%	1 8.33%	6 50.00%	2 16.67%	2 16.67%	1 8.33%	12 100.00%
	專業科學技術服務業	0 0.00%	6 16.22%	14 37.84%	10 27.03%	5 13.51%	2 5.41%	37 100.00%
	支援服務業	0 0.00%	0 0.00%	10 25.00%	17 42.50%	13 32.50%	0 0.00%	40 100.00%
	公共行政及國防業	0 0.00%	5 55.56%	1 11.11%	3 33.33%	0 0.00%	0 0.00%	9 100.00%
	教育服務業	2 4.76%	3 7.14%	12 28.57%	18 42.86%	4 9.52%	3 7.14%	42 100.00%
醫療保健及社會工作	0 0.00%	3 6.82%	23 52.27%	12 27.27%	4 9.09%	2 4.55%	44 100.00%	

	服務業							
	藝術娛樂休閒服務業	0 0.00%	1 9.09%	8 72.73%	1 9.09%	1 9.09%	0 0.00%	11 100.00%
	其他服務業	1 1.72%	6 10.34%	19 32.76%	19 32.76%	10 17.24%	3 5.17%	58 100.00%
員工數* (P=0.001)	1-29 人	1 0.68%	8 5.44%	48 32.65%	58 39.46%	23 15.65%	9 6.12%	147 100.00%
	30-99 人	5 2.26%	18 8.14%	59 26.70%	75 33.94%	44 19.91%	20 9.05%	221 100.00%
	100-249 人	2 0.92%	18 8.26%	75 34.40%	81 37.16%	31 14.22%	11 5.05%	218 100.00%
	250 人及以上	2 0.39%	37 7.18%	211 40.97%	192 37.28%	57 11.07%	16 3.11%	515 100.00%
公司所在地 (P=0.128)	北部地區	2 0.52%	31 8.14%	149 39.11%	140 36.75%	44 11.55%	15 3.94%	381 100.00%
	中部地區	4 1.30%	19 6.17%	119 38.64%	108 35.06%	47 15.26%	11 3.57%	308 100.00%
	南部地區	3 0.83%	25 6.94%	110 30.56%	142 39.44%	53 14.72%	27 7.50%	360 100.00%
	東部地區	1 1.92%	6 11.54%	15 28.85%	16 30.77%	11 21.15%	3 5.77%	52 100.00%

註 1：「本調查資料採用電子計算機處理，因四捨五入關係，故總計數與各細項和之尾數，容或有未能相符。」

註 2：卡方檢定達顯著水準 $P < 0.05$ ，以「*」表示。

陸、總結與建議：

一、基本資料統計結論：

(一) 基本資料統計

此次調查總樣本數共計 1,101 筆，總樣本中之受訪企業行業別以「製造業」的受訪者比率最多，占 33.61%，其次為「批發零售業」占 19.98%，「住宿及餐飲業」則占 9.99%。受訪企業地區別以「北部地區」最多，占 34.60%，其次為「南部地區」占 27.97%，「中部地區」占 32.70%，「東部地區」則占 4.72%。若進一步做員工數的歸類，總樣本中之受訪企業員工數以「超過 250 人」最多，占 46.78%，其次為「30-99 人」，占 20.07%，再次之為「100-249 人」，占 19.80%。

(二) 調查結果統計

由調查結果顯示，高達 94.01%的受訪公司，為有意願聘用新鮮人，其中超過 55.04%的廠商聘用 5 位以上新鮮人，但仍有 5.99%的受訪公司完全沒有聘用新鮮人，受訪企業無意願聘用新鮮人的原因主要是「目前沒有適合的職缺」占 34.85%。另外也有 30.30%為「沒有新鮮人來求職」。

受訪企業對過去的經驗，對新鮮人在工作表現上「遵守公司相關紀律」被給予很高的評價占比為 47.87%，其次為「學習態度積極主動」為 35.61%，再次「能夠獨立作業，完成指派工作」也有 29.28%。

公司認為新鮮人工作表現有待加強的項目，回答「有抗壓、耐挫的能力」的比率高達 52.23%，回答「能夠獨立作業，完成指派工作」的比率 34.15%，「具有解決突發問題能力」也有 28.07%。回答「其他」的多表示希望新鮮人能有更高的穩定性。

新鮮人通常花「1-未滿3個月」來適應公司環境與文化的比例為45.05%，多數新鮮人至少都能在6個月以前熟悉公司，但仍然有1.82%的比例，需要花「一年以上」來適應新環境。

受訪企業在回答如何幫助新鮮人提早適應職場此問題時，高達72.39%的廠商認為「完善的新人教育訓練」是他們所採取的主要方法，其次「專屬保母制度/師徒制」占65.40%，「在工作上交流與討論」也有43.60%的比例。

對於適應不良的新鮮人，多數受訪企業願意再多給新鮮人重新適應的機會，以「11-12周」和「3-4周」比例較高，但仍約有8.17%的上訪企業不會多給時間重新適應。

有53.86%的新鮮人平均月薪約為20,008元至24,999元，了解工作職務多為助理工作人員與銷售服務員，進一步發現新鮮人平均月薪超過35,000元的職缺，以工程師與研發人員為主要職務。

受訪企業認為「抗壓性低」、「學習態度不積極」、「彈性應變能力差」、「出勤不穩定，常請假」是新鮮人在工作上較常犯的錯誤，占比都超過20.00%。

若新鮮人在工作上表現良好，高達70.21%的受訪企業回答「加薪或發績效獎金」為主要獎勵計畫，而「口頭的稱讚或鼓勵」和「職位晉升」也有不少的占比，分別為49.14%和38.60%。

有49.68%受訪企業表示新鮮人與有工作經驗的員工在工作穩定性上，「兩者離職率都差不多沒有不同」，也有42.05%企業表示「新鮮人離職率偏高」，而表示「非新鮮人離職率較高」的比例最低，為8.27%。

由調查結果顯示，受訪企業表示新鮮人通常「1個月內」會有離職的現象，占 31.34%，「1-未滿 3 個月」則有 27.16%，再次為「一年以上」會有離職的現象，也占有 17.98%。

根據受訪企業的了解，新鮮人主要的離職原因以「工作不符合自己的興趣」最多，占 68.12%，其次為「工作壓力太大」，占 33.97%，再次之為「薪資及福利不夠好」，占 20.98%。

受訪企業覺得八年級新鮮人和過去的新鮮人相比，以回答「現在的年輕人很敢講話，與主管是有話直說」最多，占 44.96%，其次為「新鮮人的表達能力不足，缺乏的敘述能力」，占 33.61%，再次為「現在年輕人似乎不懂的主動爭取表達機會」占比 25.70%。

對於新鮮人在工作表現與適應上的分數，超過八成的受訪企業給予及格分數 60 分的評價，但多數落在「70-61 分」與「80-71 分」之間，兩項就占 72.57%，顯示新鮮人仍然有進步空間，虛心學習。

二、交叉分析統計結果：

交叉分析結果發現，受訪企業今年聘用了幾位社會新鮮人，會因受訪企業行業別、員工數與公司所在地的不同而有顯著差異。若以行業別來看，「批發及零售業」、「專業科學技術服務業」、「教育服務業」與「其他服務業」對於聘用新鮮人的接受度相當高。以員工數來看，員工數越高的公司，願意聘用新鮮人的比例越高，「250 人及以上」的公司，願意聘用新鮮人超過 5 人以上的比率為 76.70%。

在「新鮮人通常花多少時間來適應公司環境與文化」交叉分析結果發現，會因受訪企業行業別、員工數與公司所在地的不同而有顯著差異。若以行業別來看，在「營造業」、「製造業」和「批發及零售業」受訪企業表示，新鮮人通常需要花較長的時間來適應公司環境與文化。以員工數來看，人數較多的公司，新鮮人所需要適應期也會比較長。以公司所在地來看，「北部地區」此趨勢比較明顯。

新鮮人工作上無法適應，企業願意給新鮮人多少時間適應，會因受訪企業行業別、員工數、公司所在地的不同而有顯著差異。若以行業別來看，「製造業」和「批發及零售業」對於適應不良的狀況，最願意給予超過 4 周的時間比例較顯著。若以員工數來看，「1-29 人」和「30-99 人」的公司則對於新人訓練時間上較為保守；若以公司所在地來看，「北部地區」對於新鮮人重新適應期也相對比較長。

交叉分析結果發現，新鮮人的平均月薪，會因受訪企業行業別、員工數、公司所在地的不同而有顯著差異。若以行業別來看，「製造業」薪資範圍較寬，因職務的性質不同，新鮮人的平均月薪也有 5 萬元以上。以員工數來看，人數較多的公司，高薪的職缺釋出比較多。若以公司所在地來看，則是「北部地區」高薪的工作機會比較多。

在「新鮮人工作穩定性與有工作經驗的員工比較」交叉分析結果發現，會因受訪企業

行業別的不同而有顯著差異。若以行業別來看，在「運輸及倉儲業」普遍認為新鮮人離職相對於有經驗的員工是偏高的，而在「醫療保健及社會工作服務業」與「專業科學技術服務業」則表示兩者之間並沒有太大差異。

新鮮人工作一段時間開始會有離職的情況，交叉分析結果發現，會因受訪企業行業別與員工數的不同而有顯著差異。若以行業別來看，在「支援服務業」和「電力及燃氣供應業」受訪企業中表示新鮮人通常在1個月內，就會開始有離職的情況出現，而「教育服務業」和「公共行政及國防業」在工作上較為穩定性。以員工數來看，人數較多的公司，比較重視制度與培訓，短時間離職的比率相較於人數少的公司偏低。

在「企業對新鮮人在工作表現與適應上的綜合評價」交叉分析結果發現，會因受訪企業行業別與員工數的不同而有顯著差異。若以行業別來看，在「運輸及倉儲業」「住宿及餐飲業」「資訊及通訊傳播業」受訪企業中都給予新鮮人很高的評價，而在「批發及零售業」則表示新鮮人仍有進步空間。以員工數來看，人數較多的公司，對於新鮮人的要求與期望也相對比較高。

三、總結與建議：

(一) 改變心態 正面思考提高抗壓性

根據調查結果顯示，受訪企業在今年度有僱用新鮮人的比例非常高，比率高達 94.01%，回答「沒有僱用新鮮人」的比率僅有 5.99%，但是有高達 30%的受訪企業沒有僱用新鮮人的原因是回答「沒有新鮮人來求職」，可見只要願意多嘗試，企業都非常願意提供更多元的工作機會給新鮮人。進一步分析受訪企業認為新鮮人對於公司的相關紀律與規定都能遵守，學習態度積極主動，對於指派的工作，也能獨立完成，但是在面對挫折與困難時，抗壓性有待加強。新鮮人的工作壓力大多來自於工作表現不佳，而最好的解決方式就是面對它，面對問題是解除壓力的最好方法，要改變態度才能增加抗壓性。

(二) 縮短職場適應期的不二法門，多問、多聽、多學

從學生到上班族間的身分轉換，是很大的挑戰，就受訪企業的觀察，新鮮人通常需花 1-3 個月來適應公司環境與文化，占比為 45.05%。一般說來，職場新鮮人適應不良主要來自於階段轉換的不適應，和對職務期望的落差。而「完善的新人教育訓練」、「專屬保母制度/師徒制」和「在工作上交流與討論」是多數企業幫助新鮮人提早適應職場普遍的方法。值得注意的是，對於適應不良的新鮮人，多數受訪企業願意再多給新鮮人重新適應的機會，以「11-12 周」和「3-4 周」比例較高，但仍約有 8.17%的受訪企業不會多給時間重新適應。所以，建議新鮮人要做的第一步就是調整心態、放下身段，接受目前所處環境，督促自己積極一點，多問、多聽、多學，以利縮短職場的適應期。

(三) 培養良好的表達能力與溝通能力

由本次調查結果顯示，受訪企業表示新鮮人一直以來都有「工作穩定性低」離職率很高的問題，但與有經驗的員工相比較，仍有 49.68%的企業認為兩者工作穩性差不多沒有不同。進一步比較八年級新鮮人和過去新鮮人的工作表現，以回答「現在的年輕人很敢講話，與主管是有話直說」最多，占 44.96%，但也有 33.61%認為「新鮮人的表達能力不足，缺乏的敘述能力」，然而職場成功不在於說話多，而在於說話合適，一個人如果語

言表達能力不足，他的能力很容易被人低估，所以建議社會新鮮人除了專業能力之外，多學習別人的說話技巧，什麼樣的說話技巧及內容，會讓您覺得很舒服愉快，並且會深深打動或說服你，並嘗試著模仿。雖然這只是一個基本技能，在職場上「良好的表達能力」，不但是一個重要的利器，也是老闆們最重視的能力之一，上班族必須常常練習，才能在職場更加脫穎而出。

附件：問卷題目

2015 新鮮人第一次工作就上手大調查

基本資料

1、公司名稱：_____ (電訪人員依照公司資料，直接填寫，

不須詢問)

2、行業別(電訪人員依照公司資料，直接圈選即可，不須詢問)：

- | | |
|--|--|
| <input type="radio"/> (01) 農林漁牧業 | <input type="radio"/> (02) 礦業及土石採取業 |
| <input type="radio"/> (03) 製造業 | <input type="radio"/> (04) 電力及燃氣供應業 |
| <input type="radio"/> (05) 用水供應及污染整治業 | <input type="radio"/> (06) 營造業 |
| <input type="radio"/> (07) 批發及零售業 | <input type="radio"/> (08) 運輸及倉儲業 |
| <input type="radio"/> (09) 住宿及餐飲業 | <input type="radio"/> (10) 資訊及通訊傳播業 |
| <input type="radio"/> (11) 金融及保險業 | <input type="radio"/> (12) 不動產業 |
| <input type="radio"/> (13) 專業、科學及技術服務業 | <input type="radio"/> (14) 支援服務業 |
| <input type="radio"/> (15) 公共行政及國防；強制性社會安全 | <input type="radio"/> (16) 教育服務業 |
| <input type="radio"/> (17) 醫療保健及社會工作服務業 | <input type="radio"/> (18) 藝術、娛樂及休閒服務業 |
| <input type="radio"/> (19) 其他服務業 | |

3、公司所在地(電訪人員依照公司資料，直接圈選即可，不須詢問)：

- (01) 北部地區(新北市、台北市、宜蘭縣、桃園市、新竹縣市、基隆市、金門縣、連江縣)
- (02) 中部地區(苗栗縣、台中市、彰化縣、南投縣、雲林縣)
- (03) 南部地區(嘉義縣市、台南市、高雄市、屏東縣、澎湖縣)
- (04) 東部地區(花蓮縣、台東縣)

4、員工人數：_____ (採開放填答)

問卷題目

1. 請問貴公司今年聘用了幾位社會新鮮人?(單選)(若有聘用新鮮人則直接跳至第3題)

- (01) 5 位以上
- (02) 4 位
- (03) 3 位
- (04) 2 位
- (05) 1 位
- (06) 完全沒有

2. 請問貴公司沒有聘用新鮮人的原因為何?(可複選，至多選三項)

- (01) 希望招募有工作經驗的求職者
- (02) 新鮮人的穩定性不夠
- (03) 工作無法立即上手
- (04) 挫折忍受度不夠
- (05) 訓練成本過高
- (06) 其他，請說明：

3. 請問貴公司曾經聘用或新進新鮮人在哪方面的工作表現是較為優秀的?(可複選，至多選三項)

- (01) 能夠獨立作業，完成指派工作
- (02) 有抗壓、耐挫的能力
- (03) 遵守公司相關紀律
- (04) 具有解決突發問題能力
- (05) 學習態度積極主動
- (06) 願意與人合作
- (07) 必要時配合加班、輪班
- (08) 其他，請說明：

4. 請問貴公司曾經聘用或新進新鮮人在哪方面的工作表現是有待加強的?(可複選，至多選三項)

- (01) 能夠獨立作業，完成指派工作
- (02) 有抗壓、耐挫的能力
- (03) 遵守公司相關紀律
- (04) 具有解決突發問題能力
- (05) 學習態度積極主動
- (06) 願意與人合作

(07) 必要時配合加班、輪班

(08) 其他，請說明：

5. 請問就貴公司的觀察，新鮮人通常會花多少時間來適應公司環境與文化？(單選)

(01) 1 個月內

(02) 1-未滿 3 個月

(03) 3-未滿 6 個月

(04) 半年以上至未滿一年

(05) 一年以上

6. 請問貴公司如何幫助新鮮人提早適應職場？(可複選，至多選三項)

(01) 完善的新人教育訓練

(02) 定期的新人聚會

(03) 專屬保母制度/師徒制

(04) 員工社團活動

(05) 部門聚餐活動

(06) 情緒抒發管道

(07) 在工作上交流與討論

(08) 組織讀書會分享心得

(09) 其他，請說明：_____

7. 對於適應不良的新鮮人，企業願意再多給多少時間來重新適應？(單選)

(01) 1-2 周

(02) 3-4 周

(03) 5-6 周

(04) 7-8 周

(05) 9-10 周

(06) 11-12 周

(07) 13 周以上

(08) 通常不會多給時間重新適應

8. 請問貴公司通常會給予新鮮人平均月薪大約是多少？(單選)(以進用最多的職務填答，並請說明工作職務名稱)

(01) 20,008 元至 24,999 元

(02) 25,000 元至 29,999 元

(03) 30,000 元至 34,999 元

(04) 35,000 元至 39,999 元

(05) 40,000 元至 44,999 元

(06) 45,000 元至 49,999 元

(07) 50,000 元以上

(08) 請說明工作職務為：_____

9. 請問貴公司的新鮮人，在工作上較常犯什麼錯誤？(可複選，至多選三項)

- (01) 學習態度不積極 (02) 缺乏企圖心
 (03) 出勤不穩定，常請假 (04) 工作效率不佳
 (05) 自視甚高不謙虛 (06) 缺乏責任感
 (07) 缺乏團隊精神 (08) 抗壓性低
 (09) 彈性應變能力差 (10) 重複犯錯
 (11) 意見多愛抱怨 (12) 缺乏獨立作業能力

10. 若新鮮人在工作上表現良好，貴公司是否有獎勵計畫？（可複選，至多選三項）

- (01) 加薪或發績效獎金 (02) 職位晉升
 (03) 給予額外的假期 (04) 旅遊獎勵
 (05) 被賦予更有挑戰性的工作 (06) 口頭的稱讚或鼓勵
 (07) 其他，請說明：_____

11. 請問就貴公司新鮮人工作穩定性與有工作經驗的員工比較？（單選）

- (01) 新鮮人離職率偏高
 (02) 非新鮮人離職率較高
 (03) 兩者離職率都差不多沒有不同

12. 請問貴公司新鮮人大概工作多久會開始會有離職的情況？（單選）

- (01) 1 個月內
 (02) 1-未滿 3 個月
 (03) 3-未滿 6 個月
 (04) 半年以上至未滿一年
 (05) 一年以上

13. 根據貴公司的了解，新鮮人主要的離職原因為何？（可複選，至多選三項）

- (01) 薪資及福利不夠好 (02) 工作不符合自己的興趣
 (03) 業務不符合自己專長 (04) 沒有升遷的機會
 (05) 沒有進修學習的機會 (06) 工作壓力太大
 (07) 工作不穩定 (08) 工作地點太遠，交通不方便
 (09) 產業沒有發展前景 (10) 企業品牌與形象不符期待

14. 請問現在的八年級新鮮人和過去的新鮮人相比，在工作表現的現況為何？（可複選，至多選三項）

- (01) 現在的年輕人很敢講話，與主管是有話直說
 (02) 新鮮人的表達能力不足，缺乏的敘述能力
 (03) 現代年輕人的優點是一代比一代樂觀
 (04) 新鮮人喜歡用熱情投注於自己喜歡的工作與事物上

- (05) 比較不去用金錢衡量作一件事的價值
- (06) 現在年輕人似乎不懂的主動爭取表達機會
- (07) 其他，請說明： _____

15. 請問貴公司對新鮮人在工作表現與適應上的綜合評價打幾分？(單選)

- (01) 100-91 分 (02) 90-81 分
- (03) 80-71 分 (04) 70-61 分
- (05) 60-51 分 (06) 50 分以下