

汽車貨運調查報告

資料時間：110年1月至12月

感謝汽車貨運業者及駕駛朋友熱心配合，
使本調查報告順利完成!!

交通部統計處編印

中華民國111年8月

目 錄

壹、摘要分析	1
貳、調查結果統計表.....	13
表 1 汽車貨運運量及延噸公里—按縣市別分	15
表 2 汽車貨運運量及延噸公里—按商品別分	16
表 3 汽車貨運運量—按縣市及商品來源別分	24
表 4 汽車貨運運量—按商品及縣市別分	26
表 5 汽車貨運貨物流動概況—按起訖縣市分	58
表 6 汽車貨運國產內銷貨流動概況—按起訖縣市分	62
表 7 汽車貨運貨櫃流動概況—按起訖縣市分	66
表 8 汽車貨運營業貨車運費收入—按起訖縣市分	76
表 9 汽車貨運營業貨車運費收入—按商品及商品來源別分	80
參、調查概述	97
一、調查目的	97
二、調查範圍與對象	97
三、調查日期	97
四、調查方法	97
五、調查項目	98
六、抽樣設計	98
七、辦理機關	100
八、調查表之整理及編製結果表式	100
肆、附錄	101
一、調查表格式	102
二、填表說明及範例	107
三、商品名稱及地區代號	114
四、交通部統計處辦理車輛相關調查一覽表	150

壹、摘要分析

摘 要

本調查每半年辦理 1 次，蒐集臺灣地區自用與營業貨車運送商品之種類、流向、流量及運費等動態資料。自 110 年起配合新增低溫車抽樣層別，調整變更整體推估方法，並回溯修正 109 年結果摘錄於本年報告以茲比對，因推估方法不同，本報告結果不宜與以前年度直接比較，110 年統計結果摘述如下：

- 一、**貨運概況**—110 年汽車貨運總運量 7.5 億公噸，較 109 年增加 1.7%；總延噸公里數為 396 億噸公里；另就商品來源別觀之，以運送國產內銷貨為主，占總貨運量之 82.6%。
- 二、**營業貨車收入**—110 年總運費收入 1,830 億元（新臺幣，以下同），較 109 年增加 88 億元，平均每公噸運費 354.8 元，較 109 年增加 6.7 元。
- 三、**平均運距**—110 年營業貨車平均每公噸貨物運距 66.0 公里，約為自用貨車平均每公噸貨物運距 24.4 公里之 2.7 倍，顯示自用貨車運送貨物較之營業貨車多以短程為主。
- 四、**貨物種類**—110 年汽車貨運載送之前 10 大主要商品運量約 4.2 億公噸，占總運量 7.5 億公噸之 56.1%，其中以砂、石、黏土及其他礦產的 1.6 億公噸居首，占 20.9%。
- 五、**貨運流向**—110 年國產內銷貨於高雄市、桃園市、臺中市、臺南市及新北市裝貨者，占國產內銷貨總量之 57.3%，於前述 5 都卸貨者，亦占國產內銷貨總量之 59.8%，足見臺北市以外之 5 都為國產內銷貨輸運主要據點所在。
- 六、**低溫車運送概況**—110 年低溫車載送之前 10 項商品運量計 1,063 萬公噸，占低溫車總運量之 74.4%，其中以載送其他食品 244 萬公噸(占 17.1%)最多。

汽車貨運調查主要結果簡表

項 目	109 年	110 年	110 年與 109 年 比較
一、 期末車輛營運數			
1. 自用貨車	98 萬 1,332 輛	98 萬 4,594 輛	↑ 3,262 輛
2. 營業貨車	8 萬 667 輛	8 萬 6,240 輛	↑ 5,573 輛
二、 貨運概況			
1. 貨運量	7.3 億公噸	7.5 億公噸	↑ 0.2 億公噸
2. 延噸公里	392 億噸公里	396 億噸公里	↑ 4 億噸公里
3. 平均運距	53.5 公里/公噸	53.1 公里/公噸	↓ 0.4 公里/公噸
(1) 自用貨車	26.1 公里/公噸	24.4 公里/公噸	↓ 1.7 公里/公噸
(2) 營業貨車	66.2 公里/公噸	66.0 公里/公噸	↓ 0.2 公里/公噸
4. 營業貨車運費收入	1,742 億元	1,830 億元	↑ 88 億元
5. 營業貨車平均每公噸運費	348.1 元	354.8 元	↑ 6.7 元
三、 商品來源別貨運量			
1. 國產內銷貨	6.2 億公噸	6.2 億公噸	-
2. 進口貨	7,844 萬公噸	8,810 萬公噸	↑ 966 萬公噸
3. 出口貨	3,446 萬公噸	3,881 萬公噸	↑ 435 萬公噸
4. 轉口貨	271 萬公噸	274 萬公噸	↑ 3 萬公噸
四、 低溫車有載送低溫商品車輛數			
1. 自用貨車	-	14,868 輛	-
2. 營業貨車	3,651 輛	5,789 輛	↑ 2,138 輛
五、 平均燃油效率	6.0 公里/公升	6.1 公里/公升	↑ 0.1 公里/公升
1. 自用貨車	6.2 公里/公升	6.3 公里/公升	↑ 0.1 公里/公升
2. 營業貨車	3.5 公里/公升	3.9 公里/公升	↑ 0.4 公里/公升

資料來源：交通部公路總局、交通部統計處。

說明：自用貨車自 110 年開始調查低溫車是否有載送低溫商品。

本調查主要目的係蒐集臺灣地區自用與營業貨車¹運送商品之種類、流向、流量及運費等動態資料，以供研訂汽車貨運管理措施及整體運輸計畫之用，並做為編製產業關聯表之重要參據。本調查每半年辦理 1 次，每次調查樣本包含自用貨車 4,393 輛(母體數 98 萬 4,594 輛，抽出率為 4.5%)，營業貨車 6,972 輛(母體數 8 萬 6,240 輛，抽出率為 8.1%)，茲將重要統計結果摘述如下：

一、貨運概況—110 年汽車貨運總運量為 7.5 億公噸，較 109 年增加 1.7%；總延噸公里數為 396 億噸公里；商品來源以運送國產內銷貨為主，占總貨運量之 82.6%。

(一)貨運量—110 年汽車貨運總運量 7 億 4,524 萬公噸，較 109 年增加 1.7%。

(二)延噸公里—110 年汽車貨運總延噸公里數為 396 億 785 萬噸公里，較 109 年增加 1.1%。

表 1、汽車貨運量及延噸公里

單位：萬公噸；萬噸公里；%		
年別	運量	延噸公里
109年	73,279	3,918,333
110年	74,524	3,960,785
較109年增減率 (%)	1.7	1.1

說明：本表資料係採四捨五入計算，故總計與細項合計略有差異，以下各表同。

(三)商品來源別—110 年汽車貨運之商品來源以國產內銷貨之 6 億 1,559 萬公噸(占 82.6%)為最大宗，顯示我國汽車貨運以運送本國貨物為主。

¹ 惟不包含部分政府機關及國營事業之自用貨車；營業貨車範圍則為分屬汽車運輸業管理規則第 2 條之「汽車貨運業」、「汽車路線貨運業」、「汽車貨櫃貨運業」之車輛。

表 2、汽車貨運量按商品來源別分

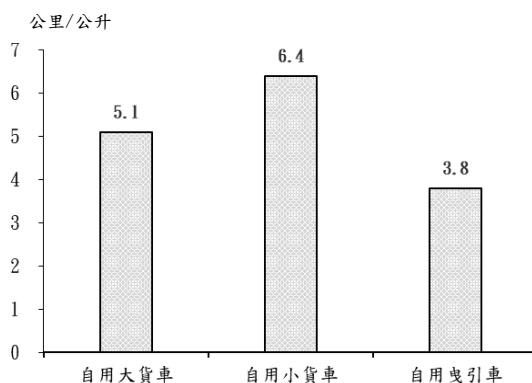
單位：萬公噸；%

商品來源別	109年		110年	
		結構比		結構比
總計	73,279	100.0	74,524	100.0
國產內銷貨	61,719	84.2	61,559	82.6
進口貨	7,844	10.7	8,810	11.8
出口貨	3,446	4.7	3,881	5.2
轉口貨	271	0.4	274	0.4

(四) 燃油效率

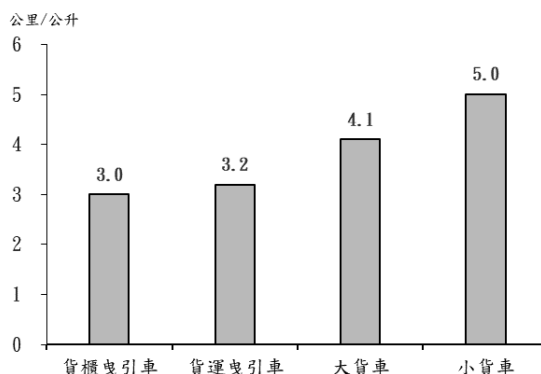
1. 110 年自用貨車平均燃油效率為 6.3 公里/公升，按車型別觀察，以小貨車燃油效率 6.4 公里/公升最高，曳引車 3.8 公里/公升最低。

圖 1、110 年自用貨車燃油效率-按車型分



2. 110 年營業貨車平均燃油效率為 3.9 公里/公升，按車型別觀察，亦以小貨車燃油效率 5.0 公里/公升最高，貨櫃曳引車 3.0 公里/公升最低。

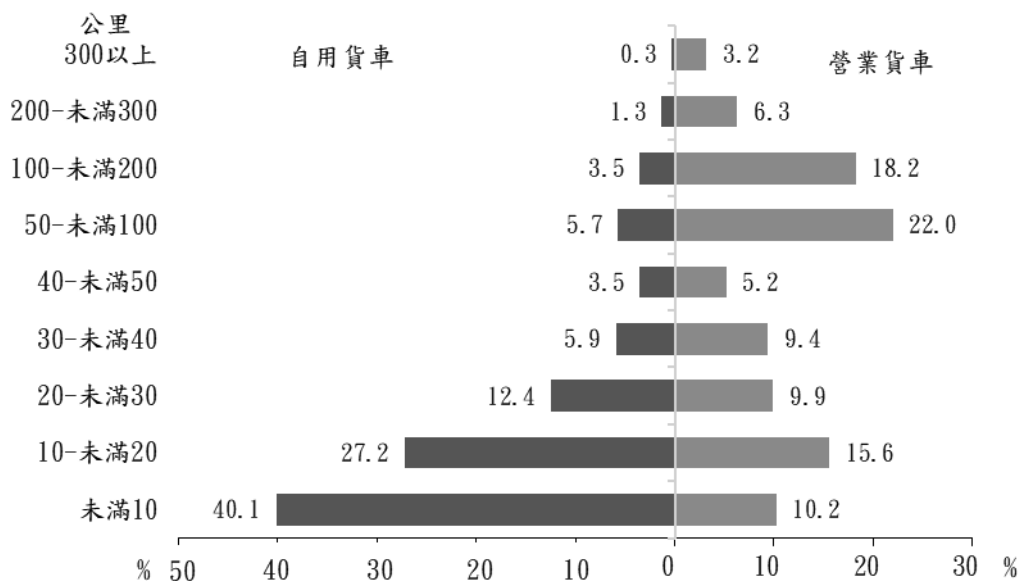
圖 2、110 年營業貨車燃油效率-按車型分



二、平均運距—110年營業貨車每公噸貨物平均運距為66.0公里，約為自用貨車24.4公里之2.7倍。

110年營業貨車運送貨物每公噸平均運距為66.0公里，其中每趟運距「50-未滿100公里」之貨運量占22.0%最高；自用貨車運送貨物每公噸平均運距為24.4公里，其中每趟運距「未滿10公里」之貨運量占40.1%最多，「10-未滿20公里」(占27.2%)次之，顯示自用貨車多用於短程運輸，營業貨車則相對多用於長途運輸，每公噸貨物平均運距約為自用貨車之2.7倍。

圖3、110年汽車貨運運量占比—依每公噸運距分



說明：平均運距係以實際行車里程為計算基礎。

三、營業貨車運費收入—110年總運費收入為1,830億元，較109年之1,742億元，增加88億元；平均每公噸運費增加6.7元。

(一)運費收入—110年總運費收入為1,830億元，較109年增加88億(或增5.1%)。

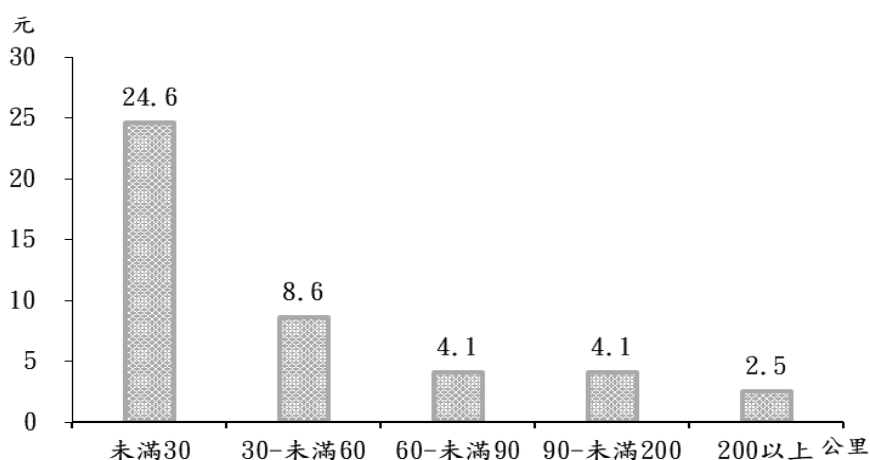
(二)運費率—110 年平均每公噸運費為 354.8 元，平均每噸公里運費為 5.4 元。

表 3、營業貨車運費收入

年別	運費收入 (億元)	平均每公噸運費 (元/公噸)	平均每噸公里運費 (元/噸公里)
109 年	1,742	348.1	5.3
110 年	1,830	354.8	5.4
增減數	88	6.7	0.1
增減率 (%)	5.1	1.9	1.9

(三)營業貨車運距運費率—營業貨車運費率隨著運距增加而呈遞減趨勢，與一般商業營運定價方式相符。110 年每噸公里運費率以「單趟運距未滿 30 公里」之 24.6 元最高，其次為「單趟運距 30-未滿 60 公里」之 8.6 元，運距「200 公里以上」之運費率 2.5 元則最低。

圖 4、110 年每噸公里運費率—依單趟運距分



說明：同圖 3。

四、貨物種類

(一) 110 年汽車貨運載送之商品以砂、石、黏土及其他礦產為主，達 1 億 5,589 萬公噸，占總運量之 20.9%。

110 年汽車貨運載送運量較多之前 10 項商品共計 4 億 1,834 萬公噸，占總運量 7 億 4,524 萬公噸之 56.1%，其中以砂、石、黏土及其他礦產之 1 億 5,589 萬公噸(占 20.9%)最多，貨櫃貨 8,384 萬公噸(占 11.3%)次之，水泥製品 4,747 萬公噸(占 6.4%)再次之。

表 4、汽車貨運運量排名前 10 大商品

		民國110年	
		單位：萬公噸；%	
排名	商品名稱	運量	占總運量比重
	總計	74,524	100.0
1	砂、石、黏土及其他礦產	15,589	20.9
2	貨櫃貨	8,384	11.3
3	水泥製品	4,747	6.4
4	鋼鐵初級製品	2,590	3.5
5	水泥	2,165	2.9
6	其他金屬	2,033	2.7
7	廢棄物清除、處理	1,810	2.4
8	石油化工原料	1,755	2.4
9	基本化學材料	1,445	1.9
10	其他非金屬礦物製品	1,315	1.8

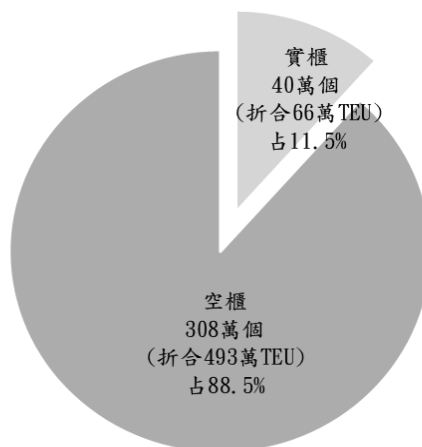
說明：1. 商品名稱依行政院主計總處 105 年「產業關聯表部門分類」標準。
2. 各商品內容請參閱本報告書附錄「商品名稱一覽表」。

(二)110年運送貨櫃349萬個，其中實櫃40萬個，占11.5%；空櫃308萬個，占88.5%。

110年汽車貨運載送349萬個貨櫃(折合558萬TEU)，較109年增加6.3%。其中實櫃40萬個(折合66萬TEU)，占11.5%，空櫃308萬個(折合493萬TEU)，占88.5%；貨櫃貨多於臨近主要國際港口之高雄市、桃園市及臺中市起運或卸貨。

圖5、110年汽車貨運運送貨櫃數

349萬個貨櫃(折合558萬TEU)



說明:TEU為折合20呎貨櫃當量。

五、貨運流向：

(一)各縣市汽車貨運裝載貨物之流向—110年汽車貨運載送貨物起訖點在同一縣市境內的運量占47.8%，另運輸至不同縣市之運量占52.2%。各縣市中以離島澎湖縣的縣內貨運占比(99.8%)最高，花蓮縣、宜蘭縣、屏東縣及臺中市之縣內運送占比亦有6成以上，基隆市縣內貨運占比僅15.0%，各縣市貨運流向差異極大。

表 5、汽車貨運運量占比—依起訖是否同縣市分

訖點縣市	民國110年		
	總計	起點在同縣市	起點在不同縣市
總計	100.0	47.8	52.2
澎湖縣	100.0	99.8	0.2
花蓮縣	100.0	93.8	6.2
宜蘭縣	100.0	64.8	35.2
屏東縣	100.0	64.1	35.9
臺中市	100.0	61.3	38.7
臺東縣	100.0	57.3	42.7
南投縣	100.0	57.2	42.8
桃園市	100.0	53.4	46.6
苗栗縣	100.0	48.4	51.6
高雄市	100.0	47.7	52.3
新北市	100.0	44.7	55.3
臺南市	100.0	42.4	57.6
彰化縣	100.0	41.6	58.4
雲林縣	100.0	29.5	70.5
新竹市	100.0	25.5	74.5
新竹縣	100.0	24.2	75.8
嘉義市	100.0	23.3	76.7
嘉義縣	100.0	19.9	80.1
臺北市	100.0	19.6	80.4
基隆市	100.0	15.0	85.0

(二)國產內銷貨流向—就商品來源別最大宗之「國產內銷貨」觀察，110年從高雄市、桃園市、臺中市、臺南市及新北市裝貨起運之國產內銷貨運量合計3億5,290萬公噸，占總量（6億1,559萬公噸）之57.3%；於高雄市、桃園市、臺南市、新北市及臺中市卸貨之國產內銷貨合計3億6,841萬公噸，占比(59.8%)亦相對較高。足見臺北市以外5都，為國產內銷貨輸運重要據點所在。

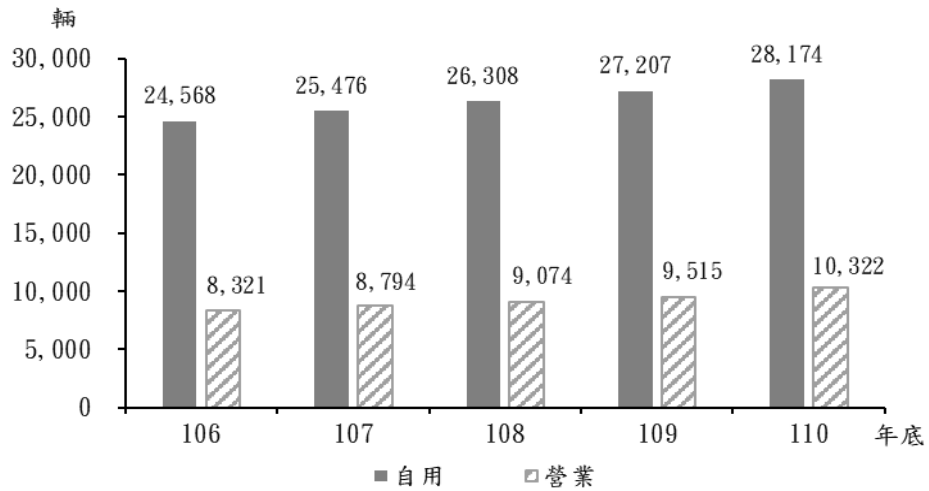
表6、汽車貨運國產內銷貨主要裝卸縣市

		民國110年		單位:萬公噸	
		裝貨		卸貨	
		縣市	運量	縣市	運量
總計			61,559		61,559
1	高雄市		8,489	高雄市	9,660
2	桃園市		7,354	桃園市	7,779
3	臺中市		6,876	臺南市	7,154
4	臺南市		6,385	新北市	6,156
5	新北市		6,186	臺中市	6,092
6	其他縣市		26,269	其他縣市	24,718

六、低溫車運送概況：

(一)低溫車車輛數—就自用、營業貨車低溫車車輛登記數觀之，近5年兩者均呈增加趨勢，110年底較106年底增加14.7%及24.0%，遠高於全體貨車車輛數之5年累積增率(2.9%)。110年底自用貨車及營業貨車之低溫車分別為2萬8,174輛及1萬322輛。

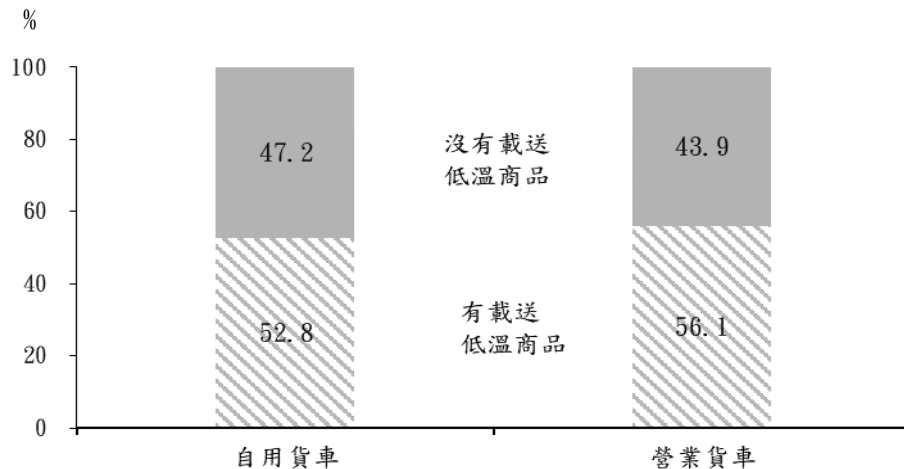
圖 6、110 年低溫車車輛登記數-按自用、營業貨車分



資料來源：交通部公路總局。

(二)低溫車載送低溫商品車輛數占比— 1 萬 322 輛營業低溫貨車中， 5,789 輛有載送低溫商品，所占比重為 56.1%，較 109 年 3,651 輛增加 58.6%；2 萬 8,174 輛自用低溫貨車中，有 1 萬 4,868 輛載送低溫商品，所占比重為 52.8%。110 年營業、自用低溫貨車有載送低溫商品車輛占比皆超過五成。

圖 7、110 年低溫車有無載送低溫商品車輛數占比



(三)低溫車載送商品—110 年低溫車載送商品運量較多之前 10 項商品共計 1,063 萬公噸，占低溫車總運量之 74.4%，較 109 年(787 萬公噸)增加 35.1%，以其他食品 244 萬公噸(占 17.1%)最多，水果 228 萬公噸(占 16.0%)次之。10 大商品多屬一般認知需以低溫車保鮮之初級農產品、加工食品為主。

表 7 低溫車載送運量排名前 10 大商品

		民國110年	
		單位：萬公噸；%	
排名	商品名稱	運量	
			占低溫運量比重
	總計	1,429	100.0
1	其他食品	244	17.1
2	水果	228	16.0
3	蔬菜	131	9.2
4	乳製品	128	9.0
5	肉類加工及保藏品	115	8.0
6	屠宰生肉及副產品	51	3.5
7	非酒精飲料	48	3.3
8	巧克力、糖果及烘焙炊蒸食品	43	3.0
9	蔬菜加工及保藏品	39	2.8
10	其他禽畜產	36	2.5
	10大商品合計	1,063	74.4

貳、調查結果統計表

1. 因採四捨五入計算，各細項加總，或有不等於「總計」之情形。
2. 統計表中所列之數值為加權推估後之數據。

表1 汽車貨運運量及延噸公里－按縣市別分

中華民國110年

單位：公噸、噸公里

訖 點	總計	
	運量	延噸公里
總計	745,238,205	39,607,853,486
新北市	75,102,976	4,309,758,010
臺北市	21,949,296	909,177,781
桃園市	95,220,208	4,635,625,123
臺中市	84,050,410	4,158,349,183
臺南市	75,490,695	3,699,661,308
高雄市	114,933,420	8,189,016,312
宜蘭縣	27,188,798	1,185,260,700
新竹縣	19,315,136	1,264,706,584
苗栗縣	20,882,499	983,675,815
彰化縣	45,334,074	1,816,727,461
南投縣	16,481,646	633,154,928
雲林縣	43,180,301	2,566,099,161
嘉義縣	18,848,626	1,243,237,604
屏東縣	29,145,282	1,068,714,431
臺東縣	4,842,757	413,875,284
花蓮縣	25,900,189	638,118,415
澎湖縣	1,626,279	15,886,171
基隆市	15,168,088	1,407,908,092
新竹市	6,904,694	317,811,379
嘉義市	3,672,831	151,089,744

表2 汽車貨運運量及延噸公里—按商品別分

中華民國110年

單位：公噸、千噸公里、公里

商品別	總計		
	運量	延噸公里	平均運距
總計	745,238,205	39,607,853	53.1
001 稻穀	11,272,302	861,418	76.4
002 雜糧農作物	2,802,451	167,009	59.6
003 特用作物	1,215,244	40,466	33.3
004 蔬菜	10,854,411	713,028	65.7
005 水果	10,050,821	804,542	80.0
006 其他園藝作物	2,132,381	95,913	45.0
007 豬	1,290,737	99,422	77.0
008 其他禽畜產	3,742,537	285,572	76.3
009 林產	999,892	41,447	41.5
010 漁產	3,811,920	289,836	76.0
011 原油	—	—	—
012 砂、石、黏土及其他礦產	155,892,081	5,096,953	32.7
013 屠宰生肉及副產品	1,698,849	34,542	20.3
014 肉類加工及保藏品	1,743,403	80,530	46.2

說明：商品名稱係根據行政院主計總處之「產業關聯表部門分類」為分類標準。

表2 汽車貨運運量及延噸公里—按商品別分(續1)

中華民國110年

單位:公噸、千噸公里、公里

商品別	總計		
	運量	延噸公里	平均運距
015 水產加工及保藏品	503,429	33,457	66.5
016 蔬菜加工及保藏品	1,417,662	87,224	61.5
017 動植物油脂及副產品	2,075,742	199,906	96.3
018 乳製品	2,930,834	171,261	58.4
019 米	3,092,720	143,778	46.5
020 製粉	1,382,089	100,852	73.0
021 飼料	9,234,993	533,944	57.8
022 巧克力、糖果及烘焙炊蒸食品	1,228,349	45,521	37.1
023 糖	1,378,590	93,188	67.6
024 調味品	1,524,857	72,441	47.5
025 其他食品	9,825,710	562,052	57.2
026 酒精飲料	3,110,248	131,469	42.3
027 非酒精飲料	5,912,738	476,940	80.7
028 菸	331,665	19,501	58.8
029 棉、毛、絲麻及其織布	660,838	25,674	38.9

表2 汽車貨運運量及延噸公里—按商品別分(續2)

中華民國110年

單位:公噸、千噸公里、公里

商品別	總計		
	運量	延噸公里	平均運距
030 人造纖維及玻璃纖維紡織品	3,980,681	196,987	49.5
031 針織布	694,464	38,469	55.4
032 不織布	784,638	70,201	89.5
033 其他紡織品	3,074,234	233,500	76.0
034 成衣	1,513,631	108,558	71.7
035 紡織服飾品	571,218	43,614	76.4
036 皮革	1,173,271	54,552	46.5
037 鞋類製品	295,487	20,210	68.4
038 其他皮革製品	204,614	19,556	95.6
039 製材	9,361,945	193,312	20.6
040 合板及組合木材	11,832,771	712,541	60.2
041 木竹籐製品	1,456,894	57,840	39.7
042 紙漿及紙	8,190,588	475,604	58.1
043 紙製品	11,841,479	1,118,522	94.5
044 印刷	1,678,140	101,566	60.5

表2 汽車貨運運量及延噸公里—按商品別分(續3)

中華民國110年

單位:公噸、千噸公里、公里

商品別	總計		
	運量	延噸公里	平均運距
045 石油煉製品	12,699,594	305,741	24.1
046 焦炭及其他煤製品	7,584,229	240,401	31.7
047 基本化學材料	14,452,962	1,094,703	75.7
048 石油化工原料	17,548,220	1,808,361	103.1
049 肥料及氮化合物	3,693,156	181,113	49.0
050 塑膠(合成樹脂)	9,070,293	564,116	62.2
051 合成橡膠	1,617,445	105,353	65.1
052 合成纖維	1,078,120	53,960	50.1
053 其他人造纖維	278,579	19,265	69.2
054 農藥及環境用藥	1,428,918	117,303	82.1
055 塗料、染料及顏料	1,266,583	88,372	69.8
056 清潔用品及化妝品	2,400,792	191,073	79.6
057 其他化學製品	3,847,882	167,159	43.4
058 醫療藥品	787,326	35,542	45.1
059 橡膠製品	3,480,464	169,476	48.7

表2 汽車貨運運量及延噸公里—按商品別分(續4)

中華民國110年

單位:公噸、千噸公里、公里

商品別	總計		
	運量	延噸公里	平均運距
060 塑膠製品	9,490,394	463,616	48.9
061 玻璃及其製品	2,355,343	96,600	41.0
062 陶瓷製品	2,210,870	205,737	93.1
063 水泥	21,651,938	737,891	34.1
064 水泥製品	47,470,353	713,306	15.0
065 其他非金屬礦物製品	13,151,855	381,732	29.0
066 生鐵及粗鋼	9,092,592	459,226	50.5
067 鋼鐵初級製品	25,901,304	1,835,504	70.9
068 鋁	5,157,352	402,185	78.0
069 其他金屬	20,334,974	1,341,157	66.0
070 金屬刀具、手工具及模具	5,782,822	176,326	30.5
071 金屬結構及建築組件	6,191,743	262,746	42.4
072 金屬容器	2,928,158	130,296	44.5
073 其他金屬製品	9,553,872	404,070	42.3
074 半導體	1,563,206	141,024	90.2

表2 汽車貨運運量及延噸公里—按商品別分(續5)

中華民國110年

單位:公噸、千噸公里、公里

商品別	總 計		
	運量	延噸公里	平均運距
075 被動電子元件	447,931	42,732	95.4
076 印刷電路板	582,135	27,379	47.0
077 光電材料及元件	898,284	74,502	82.9
078 其他電子零組件	2,902,027	155,015	53.4
079 電腦產品	1,204,759	74,042	61.5
080 電腦週邊設備	1,641,914	81,365	49.6
081 通訊傳播設備	907,726	21,120	23.3
082 視聽電子產品	368,670	12,222	33.2
083 空白資料儲存媒體	42,018	877	20.9
084 量測、導航、控制設備及鐘錶	569,011	20,985	36.9
085 輻射及電子醫學設備、光學儀器	65,315	1,765	27.0
086 發電、輸電及配電設備	1,677,666	98,054	58.4
087 電池	596,454	30,910	51.8
088 電線、電纜及配線器材	1,531,872	48,585	31.7
089 照明設備	712,456	26,231	36.8

表2 汽車貨運運量及延噸公里—按商品別分(續6)

中華民國110年

單位:公噸、千噸公里、公里

商品別	總計		
	運量	延噸公里	平均運距
090 家用電器	3,370,532	174,348	51.7
091 其他電力設備	509,214	14,805	29.1
092 金屬加工用機械設備	2,195,832	62,022	28.2
093 其他專用機械設備	9,283,958	293,286	31.6
094 通用機械設備	7,011,871	296,669	42.3
095 汽車	3,463,085	172,947	49.9
096 船舶	30,812	388	12.6
097 機車	980,002	45,378	46.3
098 自行車	1,427,347	77,360	54.2
099 其他運輸工具	1,558,343	107,658	69.1
100 非金屬家具	2,115,418	72,127	34.1
101 金屬家具	1,086,040	35,735	32.9
102 育樂用品	3,222,025	389,696	120.9
103 其他製品	3,737,890	308,634	82.6
104 燃氣	1,728,378	51,898	30.0

表2 汽車貨運運量及延噸公里—按商品別分(續完)

中華民國110年

單位:公噸、千噸公里、公里

商品別	總 計		
	運量	延噸公里	平均運距
105 自來水	2,642,516	40,901	15.5
106 廢水及污水處理	1,656,999	17,848	10.8
107 廢棄物清除、處理	18,099,297	893,487	49.4
108 資源回收處理	3,161,750	105,999	33.5
109 出版品	1,074,021	49,477	46.1
110 影片及音樂出版品	23,884	535	22.4
200 空貨櫃	6,027,456	491,725	81.6
201 貨櫃貨	83,840,411	7,542,878	90.0

表3 汽車貨運運量—

中華民國

縣市別	總計		進口貨	
	裝貨	卸貨	裝貨	卸貨
總計	745,238,205	745,238,205	88,097,512	88,097,512
新北市	75,252,310	75,102,976	10,969,975	9,305,276
臺北市	12,369,695	21,949,296	261,057	1,037,713
桃園市	87,446,533	95,220,208	6,255,917	12,317,597
臺中市	116,883,996	84,050,410	37,332,584	12,367,632
臺南市	65,535,008	75,490,695	920,900	3,703,007
高雄市	100,227,389	114,933,420	11,408,581	6,697,198
宜蘭縣	27,373,876	27,188,798	209,244	1,235,531
新竹縣	12,734,567	19,315,136	562,889	1,673,172
苗栗縣	22,202,469	20,882,499	1,123,712	1,158,429
彰化縣	38,369,291	45,334,074	562,416	8,597,124
南投縣	21,077,610	16,481,646	50,249	151,289
雲林縣	40,970,012	43,180,301	980,732	15,545,251
嘉義縣	16,978,560	18,848,626	129,862	1,560,669
屏東縣	41,501,431	29,145,282	103,127	124,906
臺東縣	4,953,757	4,842,757	88,446	88,446
花蓮縣	27,965,452	25,900,189	8,888,762	8,878,405
澎湖縣	1,624,768	1,626,279	—	—
基隆市	20,538,419	15,168,088	8,083,124	2,837,564
新竹市	6,289,104	6,904,694	111,524	719,976
嘉義市	4,943,960	3,672,831	54,411	98,327

按縣市及商品來源別分

110年

單位：公噸

出口貨		轉口貨		國產內銷貨	
裝貨	卸貨	裝貨	卸貨	裝貨	卸貨
38,807,647	38,807,647	2,739,005	2,739,005	615,594,041	615,594,041
2,099,886	4,241,371	324,970	—	61,857,479	61,556,329
40,747	44,402	—	—	12,067,892	20,867,181
7,652,472	5,108,297	—	—	73,538,145	77,794,314
9,509,910	9,728,303	1,282,425	1,036,027	68,759,077	60,918,448
762,884	245,271	—	—	63,851,223	71,542,418
3,923,938	10,882,450	—	752,662	84,894,870	96,601,110
1,001,139	802,576	—	—	26,163,493	25,150,691
1,080,473	364,307	—	—	11,091,205	17,277,657
185,669	67,681	—	—	20,893,088	19,656,389
3,877,582	54,492	—	—	33,929,292	36,682,459
1,619,340	86,265	—	—	19,408,021	16,244,092
688,465	18,650	—	—	39,300,815	27,616,401
1,868,847	248,408	—	—	14,979,851	17,039,549
45,605	28,848	—	—	41,352,700	28,991,529
—	—	—	—	4,865,311	4,754,310
—	—	—	—	19,076,689	17,021,784
—	—	—	—	1,624,768	1,626,279
4,235,947	6,852,480	1,131,610	950,316	7,087,738	4,527,728
187,669	33,846	—	—	5,989,911	6,150,872
27,075	—	—	—	4,862,474	3,574,504

表4 汽車貨運運量

中華民國

訖點 商品別	總計	新北市	臺北市	桃園市
總計	745,238,205	75,102,976	21,949,296	95,220,208
001 稻穀	11,272,302	53,385	369	8,392
002 雜糧農作物	2,802,451	211,122	44,280	318,377
003 特用作物	1,215,244	6,993	17,342	47,754
004 蔬菜	10,854,411	1,599,002	1,453,597	414,716
005 水果	10,050,821	1,692,734	1,473,650	331,130
006 其他園藝作物	2,132,381	54,038	81,647	123,929
007 豬	1,290,737	154,581	289	19,719
008 其他禽畜產	3,742,537	458,717	108,146	250,038
009 林產	999,892	910	431	41,727
010 漁產	3,811,920	922,804	104,208	128,905
011 原油	—	—	—	—
012 砂、石、黏土及其他礦產	155,892,081	17,209,432	871,846	19,569,872
013 屠宰生肉及副產品	1,698,849	230,908	8,963	329,165
014 肉類加工及保藏品	1,743,403	369,119	91,056	48,892

說明：商品名稱係根據行政院主計總處之「產業關聯表部門分類」為分類標準。

—按商品及縣市別分

110年

單位：公噸

臺中市	臺南市	高雄市	宜蘭縣	新竹縣	苗栗縣	彰化縣
84,050,410	75,490,695	114,933,420	27,188,798	19,315,136	20,882,499	45,334,074
173,042	1,753,615	33,958	31	4,270	22,120	1,113,539
633,081	225,680	95,976	71,853	16,809	18,825	251,406
78,604	128	10,100	156	27,246	11,932	96,817
826,820	556,638	878,699	170,670	49,402	728,534	852,731
1,021,728	623,396	1,374,990	204,898	37,492	158,611	711,328
201,537	96,844	96,146	717	37,749	65,802	313,997
66,965	70,974	72,075	5,818	124,873	25,718	16,811
468,612	333,921	337,183	286,037	1,016	91,966	139,345
134,794	13,581	24,875	129	199	3,610	308,485
320,247	269,110	452,425	297,083	411	23,586	383,133
—	—	—	—	—	—	—
11,484,553	16,629,280	7,344,125	16,355,411	1,854,763	7,448,000	6,173,179
161,517	161,253	126,563	22,886	22,085	19,777	63,216
140,109	56,703	307,323	35,435	285,467	13,960	65,073

表4 汽車貨運運量

中華民國

商品別	訖點			
	南投縣	雲林縣	嘉義縣	屏東縣
總計	16,481,646	43,180,301	18,848,626	29,145,282
001 稻穀	83,033	7,791,237	77,636	17,149
002 雜糧農作物	30,605	349,558	153,089	63,197
003 特用作物	187,308	509,249	66,358	108,832
004 蔬菜	260,606	1,892,819	385,850	467,277
005 水果	231,665	521,643	297,980	822,829
006 其他園藝作物	526,078	61,597	65,225	338,130
007 豬	144,354	150,199	99,053	283,601
008 其他禽畜產	292,081	325,959	389,996	119,470
009 林產	192,497	244,968	18,262	6,240
010 漁產	16,557	160,487	112,502	286,998
011 原油	—	—	—	—
012 砂、石、黏土及其他礦產	6,232,088	12,561,809	3,349,046	14,102,571
013 屠宰生肉及副產品	19,261	317,748	175,518	33,265
014 肉類加工及保藏品	2,887	105,935	10,640	138,260

—按商品及縣市別分(續1)

110年

單位:公噸

臺東縣	花蓮縣	澎湖縣	基隆市	新竹市	嘉義市
4,842,757	25,900,189	1,626,279	15,168,088	6,904,694	3,672,831
64	63	—	36	23	140,341
21,933	42	—	190,866	192	105,561
5,602	40,760	—	48	17	—
158,396	31,168	—	7,808	5,717	113,962
193,152	171,529	—	15,112	21,230	145,723
15,973	32,923	—	58	—	19,989
41	106	2,001	67	50	53,443
13,646	47,282	—	17	62,316	16,789
921	249	—	184	102	7,732
10,350	67	39,597	178,022	48,260	57,170
—	—	—	—	—	—
997,671	12,154,309	199,115	332,080	980,818	42,114
2,822	258	2,105	25	1,443	72
13,858	4,826	—	3,616	1,985	48,261

表4 汽車貨運運量

中華民國

商品別	訖點	總計	新北市	臺北市	桃園市
015	水產加工及保藏品	503,429	36,441	72,463	18,793
016	蔬菜加工及保藏品	1,417,662	163,229	244,126	66,573
017	動植物油脂及副產品	2,075,742	378,709	99,741	492,868
018	乳製品	2,930,834	52,329	208,451	291,601
019	米	3,092,720	112,528	162,047	768,076
020	製粉	1,382,089	96,331	39,027	116,096
021	飼料	9,234,993	241,605	23,894	178,198
022	巧克力、糖果及烘焙炊蒸食品	1,228,349	109,414	116,027	231,571
023	糖	1,378,590	66,883	25,797	120,390
024	調味品	1,524,857	103,084	73,414	94,751
025	其他食品	9,825,710	1,308,959	696,784	1,924,357
026	酒精飲料	3,110,248	38,140	6,000	116,675
027	非酒精飲料	5,912,738	539,919	305,345	606,040
028	菸	331,665	2,426	621	33,344
029	棉、毛、絲麻及其織布	660,838	95,556	764	151,507

—按商品及縣市別分(續2)

110年

單位：公噸

臺中市	臺南市	高雄市	宜蘭縣	新竹縣	苗栗縣	彰化縣
109,513	45,728	101,476	2,969	16,538	14,398	44,374
183,130	111,028	163,150	9,930	2,831	60,465	238,118
234,331	107,200	238,125	160	58,150	99,478	71,197
403,982	1,067,274	582,357	5,151	15,740	15,776	91,478
202,643	260,608	241,249	11,250	47,939	15,743	650,622
295,935	181,396	204,763	5,978	48,225	51,707	105,129
495,748	2,677,609	621,883	143,354	90,720	86,111	450,414
301,299	102,957	182,494	12,778	32,996	14,357	39,595
42,299	447,882	199,860	32	44,483	21,235	86,177
205,912	231,515	368,809	14,874	81,144	99,036	46,340
1,400,238	975,001	649,120	104,557	643,564	317,566	329,589
743,066	297,040	93,755	267,352	51,495	105,160	290,760
759,543	118,346	2,230,397	14,385	209,058	73,834	392,328
96,578	256	5,437	48	20,964	4,666	80,361
4,695	141,263	14,125	2,239	153	30,397	135,971

表4 汽車貨運運量

中華民國

商品別	訖點			
	南投縣	雲林縣	嘉義縣	屏東縣
015 水產加工及保藏品	17,036	394	49	3,700
016 蔬菜加工及保藏品	21,530	23,085	23,241	66,563
017 動植物油脂及副產品	17,717	157,057	29,685	60,413
018 乳製品	61	5,818	3,932	94
019 米	36,060	220,728	157,102	178,179
020 製粉	136	74,516	19,404	39,367
021 飼料	385,476	2,064,570	766,385	824,403
022 巧克力、糖果及烘焙炊蒸食品	3,420	3,914	35,250	620
023 糖	25,320	54,234	75,829	126,316
024 調味品	87,451	14,833	49,021	29,477
025 其他食品	103,598	116,453	122,347	179,592
026 酒精飲料	664,331	128,624	111,675	53,050
027 非酒精飲料	69,829	80,572	139,113	138,022
028 菸	21,040	7,956	62	108
029 棉、毛、絲麻及其織布	8,861	38,312	9,390	72

—按商品及縣市別分(續3)

110年

單位:公噸

臺東縣	花蓮縣	澎湖縣	基隆市	新竹市	嘉義市
5,516	29	—	47	10,314	3,652
76	48	2,596	37,843	66	34
187	1,478	—	7,529	21,705	11
33	42	—	99,353	34,191	53,171
52	11,441	—	137	158	16,158
54	3,487	63,319	8,611	27,692	915
42,638	8,307	16,707	167	115,022	1,784
74	379	—	13,138	12,347	15,720
59	43	—	12,013	13,672	16,064
51	308	—	229	6,144	18,464
121,600	67,506	13,679	408,851	150,574	191,776
13,011	7,132	10,917	107,842	4,224	—
18,093	21,451	91,067	37,578	66,245	1,569
16	96	—	44,362	13,315	10
10,423	56	—	753	16,257	45

表4 汽車貨運運量

中華民國

商品別	訖點	總計	新北市	臺北市	桃園市
030	人造纖維及玻璃纖維紡織品	3,980,681	35,449	543	2,040,640
031	針織布	694,464	56,256	2,010	132,945
032	不織布	784,638	7,687	9,518	68,513
033	其他紡織品	3,074,234	387,631	133,582	471,387
034	成衣	1,513,631	124,406	108,563	183,943
035	紡織服飾品	571,218	140,668	53,652	44,930
036	皮革	1,173,271	245,971	12,845	155,238
037	鞋類製品	295,487	14,031	10,117	38,505
038	其他皮革製品	204,614	11,130	69,233	411
039	製材	9,361,945	581,641	39,125	182,965
040	合板及組合木材	11,832,771	1,798,685	462,497	1,810,564
041	木竹藤製品	1,456,894	196,405	24,665	56,514
042	紙漿及紙	8,190,588	638,490	91,874	151,503
043	紙製品	11,841,479	3,283,148	276,252	1,986,462
044	印刷	1,678,140	123,592	199,704	174,799

—按商品及縣市別分(續4)

110年

單位：公噸

臺中市	臺南市	高雄市	宜蘭縣	新竹縣	苗栗縣	彰化縣
232,836	413,443	306,222	10,500	410,027	125,793	184,070
27,099	61,019	80,865	5,772	94,424	46,077	68,098
69,453	179,983	221,247	10,046	9,987	42,499	83,995
110,185	797,211	407,877	22,743	50,625	7,792	89,105
328,562	419,614	231,948	4,204	2,884	18,359	14,002
41,590	117,139	22,986	67	15,487	8,459	30,477
51,176	58,077	250,557	34,303	51,227	32,440	124,090
41,615	21,648	37,324	55	16,675	7,492	20,213
22,855	21,082	23,656	54	3,801	5,205	18,470
85,586	73,469	521,666	45,036	56,181	32,294	22,857
2,307,487	1,103,131	2,375,129	75,275	167,627	164,092	472,402
101,583	223,208	199,539	10,028	81,121	95,461	171,057
3,757,695	214,728	965,229	803,156	28,390	96,533	176,116
1,326,820	541,962	921,430	171,090	610,560	343,918	641,012
172,207	206,591	347,086	222	78,276	31,781	126,543

表4 汽車貨運運量

中華民國

商品別	訖點			
	南投縣	雲林縣	嘉義縣	屏東縣
030 人造纖維及玻璃纖維紡織品	14,554	20,600	36,397	10,964
031 針織布	30,964	31,272	18,558	10,438
032 不織布	20,958	26,026	14,429	15,896
033 其他紡織品	124,908	49,342	7,517	198,568
034 成衣	6,838	5,734	25,882	18,084
035 紡織服飾品	27,013	52,628	7,279	8,605
036 皮革	27,846	35,864	12,092	55,095
037 鞋類製品	26,083	12,044	31,327	111
038 其他皮革製品	76	17,267	9,414	168
039 製材	28,009	18,341	38,577	40,698
040 合板及組合木材	157,322	79,087	249,076	376,476
041 木竹藤製品	20,658	11,224	20,281	178,350
042 紙漿及紙	151,967	11,388	40,590	92,944
043 紙製品	448,988	340,017	229,649	476,614
044 印刷	21,732	33,772	46,631	16,729

—按商品及縣市別分(續5)

110年

單位：公噸

臺東縣	花蓮縣	澎湖縣	基隆市	新竹市	嘉義市
46	96	—	138,436	44	19
110	30	—	9,816	6,095	12,616
104	18	—	73	—	4,203
590	3,917	356	15,294	170,230	25,376
54	418	—	16,766	207	3,162
44	181	—	—	—	14
22,691	38	—	22	29	3,668
18,160	74	—	12	—	—
55	101	—	26	18	1,592
1,449	7,525,753	—	11,857	2,221	54,218
101,171	43,835	27,282	3,641	23,101	34,891
42,101	5,525	—	21	13,433	5,720
107,958	6,830	2,924	815,368	24,398	12,505
4,658	47,381	2,395	64,424	61,789	62,910
45,875	11,085	—	18,048	23,382	85

表4 汽車貨運運量

中華民國

商品別	訖點	總計	新北市	臺北市	桃園市
045	石油煉製品	12,699,594	737,457	135,308	3,452,637
046	焦炭及其他煤製品	7,584,229	349,104	807	5,444
047	基本化學材料	14,452,962	686,825	130,751	2,007,841
048	石油化工原料	17,548,220	504,764	240,811	2,838,959
049	肥料及氮化合物	3,693,156	121,989	86,893	128,413
050	塑膠(合成樹脂)	9,070,293	883,291	17,284	2,069,852
051	合成橡膠	1,617,445	200,411	24,199	459,915
052	合成纖維	1,078,120	124,744	5,254	115,154
053	其他人造纖維	278,579	12,873	3,845	84,149
054	農藥及環境用藥	1,428,918	108,133	2,167	239,132
055	塗料、染料及顏料	1,266,583	161,175	10,562	149,411
056	清潔用品及化妝品	2,400,792	296,361	69,941	269,428
057	其他化學製品	3,847,882	204,465	233,152	616,096
058	醫療藥品	787,326	82,956	829	484,081
059	橡膠製品	3,480,464	1,116,764	6,340	438,826

—按商品及縣市別分(續6)

110年

單位：公噸

臺中市	臺南市	高雄市	宜蘭縣	新竹縣	苗栗縣	彰化縣
408,441	2,622,286	2,861,187	356,803	319,123	76,358	286,748
44,400	85,459	4,832,711	121	20,982	337,281	29,020
2,478,527	1,639,506	2,278,645	115,247	593,163	620,247	546,114
586,484	2,812,588	4,080,280	191,277	2,065,929	524,537	1,253,466
637,496	111,563	336,733	35,440	96,801	137,224	359,717
1,747,279	974,706	1,078,293	53,067	183,556	140,120	588,452
269,330	47,970	290,992	54,791	100,187	27,395	39,615
147,326	13,585	417,123	39,991	45,528	38,007	25,646
69,335	8,651	13,444	2,414	36,726	8,490	19,915
170,187	155,214	183,018	175	40,422	64,635	65,568
226,776	42,082	276,787	2,231	92,659	82,855	95,913
334,266	103,242	624,186	113	213,172	24,282	125,123
374,337	1,120,340	284,057	122,074	181,090	152,944	40,248
44,144	38,861	28,255	16,488	17,729	7,090	13,850
167,460	166,148	419,168	18,263	59,934	69,238	150,571

表4 汽車貨運運量

中華民國

商品別	訖點	南投縣	雲林縣	嘉義縣	屏東縣
	045 石油煉製品		119,326	148,878	76,872
046 焦炭及其他煤製品		123	981,680	189,551	36,337
047 基本化學材料		97,536	1,613,513	594,823	336,699
048 石油化工原料		309,561	615,771	791,627	336,743
049 肥料及氮化合物		225,531	375,708	197,019	559,113
050 塑膠(合成樹脂)		11,149	58,238	759,729	12,368
051 合成橡膠		15,995	21,279	15,512	24,436
052 合成纖維		11,572	7,808	15,376	27,533
053 其他人造纖維		177	9,237	8,680	178
054 農藥及環境用藥		39,753	151,328	18,361	22,479
055 塗料、染料及顏料		9,428	27,405	2,189	83,207
056 清潔用品及化妝品		10,798	71,961	5,459	8,792
057 其他化學製品		57,284	116,748	80,464	195
058 醫療藥品		6,320	2,525	435	382
059 橡膠製品		123,713	266,773	40,282	97,894

—按商品及縣市別分(續7)

110年

單位:公噸

臺東縣	花蓮縣	澎湖縣	基隆市	新竹市	嘉義市
226,802	458,469	—	5,576	235,771	140,644
—	670,864	—	162	139	44
12,284	18,702	—	108,309	430,857	143,374
37,732	10,546	—	113,238	164,056	69,850
197,989	13,407	—	164	5,301	66,656
77	79	—	207,165	45,378	240,210
24	61	—	2,636	22,681	16
5,502	187	—	17,894	158	19,731
35	52	—	165	141	72
27,016	37,216	—	78	104,024	13
262	3,473	—	91	58	21
22	1,448	—	14,554	47,797	179,847
62	84	—	36,603	225,463	2,174
88	2,683	—	40,458	109	42
33,010	22,383	—	24,178	254,293	5,227

表4 汽車貨運運量

中華民國

商品別	訖點	總計	新北市	臺北市	桃園市
060	塑膠製品	9,490,394	1,169,962	208,373	1,784,551
061	玻璃及其製品	2,355,343	345,921	131,135	291,011
062	陶瓷製品	2,210,870	197,953	29,673	180,546
063	水泥	21,651,938	1,627,087	207,756	7,731,373
064	水泥製品	47,470,353	3,956,493	6,686,007	3,483,857
065	其他非金屬礦物製品	13,151,855	745,621	223,315	1,144,971
066	生鐵及粗鋼	9,092,592	180,387	14,626	628,643
067	鋼鐵初級製品	25,901,304	1,827,446	662,026	2,228,052
068	鋁	5,157,352	459,948	30,125	272,750
069	其他金屬	20,334,974	233,185	51,791	585,986
070	金屬刀具、手工具及模具	5,782,822	454,946	151,417	278,461
071	金屬結構及建築組件	6,191,743	828,337	385,627	1,118,270
072	金屬容器	2,928,158	1,021,504	121,460	57,803
073	其他金屬製品	9,553,872	542,516	51,436	660,237
074	半導體	1,563,206	50,395	39,506	395,636

—按商品及縣市別分(續8)

110年

單位：公噸

臺中市	臺南市	高雄市	宜蘭縣	新竹縣	苗栗縣	彰化縣
2,083,019	1,319,789	1,325,977	117,258	280,181	75,379	397,370
175,401	75,284	683,094	8,061	43,110	55,909	53,814
81,584	30,142	866,261	14,659	15,381	57,996	135,464
4,366,807	1,276,972	1,289,403	1,622,804	166,163	350,140	292,151
4,700,159	5,616,385	5,629,961	2,124,662	2,164,576	816,599	4,263,753
1,444,295	1,889,217	400,445	20,020	617,400	1,985,473	4,196,063
1,388,508	366,585	2,368,829	675,554	222,250	776,059	162,647
2,229,088	2,819,113	8,530,399	27,843	407,430	274,544	1,101,724
1,000,993	603,939	1,258,295	42,693	86,588	61,704	657,730
862,748	5,759,809	10,166,624	13,262	234,021	169,537	633,454
1,378,960	982,830	944,213	176,169	22,119	102,149	694,376
711,010	173,429	1,965,517	72,533	70,129	40,580	204,007
253,758	227,936	748,514	322	20,741	40,393	64,030
1,230,372	1,070,250	3,601,805	51,361	349,588	46,598	1,144,576
328,237	43,546	78,207	573	227,085	17,023	54,635

表4 汽車貨運運量

中華民國

商品別	訖點	中華民國			
		南投縣	雲林縣	嘉義縣	屏東縣
060 塑膠製品		122,216	105,719	220,130	45,992
061 玻璃及其製品		21,468	53,721	45,638	16,244
062 陶瓷製品		27,811	145,772	39,424	1,489
063 水泥		138	63,820	143,265	378,757
064 水泥製品		1,666,149	1,199,153	270,602	137,562
065 其他非金屬礦物製品		49,179	74,905	101,651	95,822
066 生鐵及粗鋼		282,777	170,251	437,734	400,559
067 鋼鐵初級製品		256,468	1,600,285	1,432,546	1,294,049
068 鋁		35,599	349,285	191,826	75,654
069 其他金屬		9,284	365,212	438,511	241,034
070 金屬刀具、手工具及模具		37,889	87,741	88,773	183,438
071 金屬結構及建築組件		25,030	195,081	28,088	324,580
072 金屬容器		27,683	242,753	51,293	53
073 其他金屬製品		55,342	181,177	169,774	53,444
074 半導體		3,022	215,507	1,890	17,272

—按商品及縣市別分(續9)

110年

單位：公噸

臺東縣	花蓮縣	澎湖縣	基隆市	新竹市	嘉義市
20,698	6,525	29,960	104,504	22,786	50,006
11,359	27,160	—	41,985	262,680	12,347
4,812	2,538	—	352,568	17,532	9,267
114,435	533,555	60,189	1,231,901	16,176	179,047
441,855	1,792,185	934,974	734,643	824,225	26,554
10,561	89,694	—	10,141	38,812	14,268
63,318	52	—	135	953,637	40
790,661	50,587	—	128,079	25,251	215,716
—	132	—	3,885	9,304	16,904
319,339	160,577	—	59,716	11,117	19,768
46,773	4,881	17,366	111,614	6,917	11,790
4,259	87	—	27,457	4,971	12,753
18,111	70	22,449	—	6,733	2,551
1,322	109	—	220,842	73,825	49,300
29	2,017	—	18,572	70,039	13

表4 汽車貨運運量

中華民國

商品別	訖點	總計	新北市	臺北市	桃園市
075	被動電子元件	447,931	40,057	39,529	20,571
076	印刷電路板	582,135	46,609	4,390	301,943
077	光電材料及元件	898,284	31,146	6,467	199,511
078	其他電子零組件	2,902,027	872,487	57,562	444,301
079	電腦產品	1,204,759	179,799	39,222	150,387
080	電腦週邊設備	1,641,914	216,818	80,940	302,606
081	通訊傳播設備	907,726	74,321	26,295	35,197
082	視聽電子產品	368,670	64,295	24,776	119,246
083	空白資料儲存媒體	42,018	242	279	231
084	量測、導航、控制設備及鐘錶	569,011	152,359	370	204,879
085	輻射及電子醫學設備、光學儀器	65,315	2,255	6,544	1,217
086	發電、輸電及配電設備	1,677,666	52,602	33,449	49,587
087	電池	596,454	11,359	571	547
088	電線、電纜及配線器材	1,531,872	201,571	47,801	222,405
089	照明設備	712,456	32,504	15,000	97,192

—按商品及縣市別分(續10)

110年

單位：公噸

臺中市	臺南市	高雄市	宜蘭縣	新竹縣	苗栗縣	彰化縣
208,939	45,850	12,000	11,522	14,291	11,755	7,234
13,251	36,243	120,467	1,661	10,787	29,178	9,774
237,063	101,541	223,679	114	9,292	24,946	7,296
179,982	256,142	163,005	18,322	228,901	56,521	60,136
11,899	137,585	469,622	5,695	32,935	7,398	78,139
173,562	15,657	354,443	33	409,961	7,273	20,318
8,999	14,020	646,604	—	27,170	49	25,018
26,109	2,389	20,793	26,290	27,520	13,840	5,205
2,411	106	31,651	41	51	48	6,579
7,258	65,149	37,082	2,108	2,904	277	31,482
306	4,143	8,477	57	977	2,590	16,406
296,860	194,019	795,225	653	45,701	44,684	5,792
48,243	74,518	377,476	105	3,246	79	4,318
168,399	93,087	382,415	4,954	139,298	15,373	89,496
30,671	101,026	361,521	600	2,985	14,053	4,219

表4 汽車貨運運量

中華民國

商品別	訖點			
	南投縣	雲林縣	嘉義縣	屏東縣
075 被動電子元件	—	2,801	6,585	18,127
076 印刷電路板	120	1,953	71	72
077 光電材料及元件	32	1,821	11,239	1,920
078 其他電子零組件	19,263	123,089	398	127
079 電腦產品	—	67,894	67	10,804
080 電腦週邊設備	5,621	37,113	15	12,353
081 通訊傳播設備	15,936	4,400	20,783	3,975
082 視聽電子產品	49	121	113	1,624
083 空白資料儲存媒體	41	83	—	56
084 量測、導航、控制設備及鐘錶	977	103	—	37
085 輻射及電子醫學設備、光學儀器	43	54	12,015	6,978
086 發電、輸電及配電設備	1,176	36,835	56,413	29,704
087 電池	16,430	29	10,883	27,250
088 電線、電纜及配線器材	14,588	14,850	2,584	59,903
089 照明設備	1,420	4,855	14,686	20,005

—按商品及縣市別分(續11)

110年

單位:公噸

臺東縣	花蓮縣	澎湖縣	基隆市	新竹市	嘉義市
40	—	—	3,902	4,719	10
45	52	—	25	5,420	74
46	16	—	18,262	19,181	4,711
—	45,289	—	65,452	235,988	75,061
60	105	—	12,441	29	678
27	67	—	5,031	32	44
135	40	—	23	2,162	2,600
13	11,942	—	22,595	—	1,750
10	93	—	55	—	42
22	42	—	63,920	—	43
35	23	—	—	18	3,178
10,310	13,773	8,281	418	2,156	27
69	20	—	19,057	141	2,114
6,931	3,451	—	13,152	4,384	47,228
144	2,542	—	69	62	8,904

表4 汽車貨運運量

中華民國

商品別	訖點			
	總計	新北市	臺北市	桃園市
090 家用電器	3,370,532	589,486	185,799	1,046,512
091 其他電力設備	509,214	78,492	41,852	27,566
092 金屬加工用機械設備	2,195,832	324,489	4,068	103,605
093 其他專用機械設備	9,283,958	976,055	343,533	1,115,744
094 通用機械設備	7,011,871	614,197	68,272	574,512
095 汽車	3,463,085	1,040,112	127,674	1,476,708
096 船舶	30,812	310	144	179
097 機車	980,002	70,274	38,873	35,747
098 自行車	1,427,347	614,171	371	2,062
099 其他運輸工具	1,558,343	320,440	76,916	274,379
100 非金屬家具	2,115,418	395,468	103,013	187,072
101 金屬家具	1,086,040	93,870	73,238	29,191
102 育樂用品	3,222,025	425,525	28,028	241,565
103 其他製品	3,737,890	459,540	838,035	302,374
104 燃氣	1,728,378	240,796	6,065	517,936

—按商品及縣市別分(續12)

110年

單位：公噸

臺中市	臺南市	高雄市	宜蘭縣	新竹縣	苗栗縣	彰化縣
445,207	71,598	252,472	106,561	72,603	27,059	58,305
176,512	6,939	73,515	13,199	19,244	27,054	2,141
871,256	3,280	67,391	3,213	108,584	45,507	516,503
601,502	280,325	667,021	296,238	540,510	170,506	512,434
2,451,617	818,552	747,158	68,432	615,483	145,098	200,013
51,846	207,743	150,951	98	70,148	125,691	101,819
246	106	29,294	58	98	—	16
278,598	125,527	203,458	29,872	16,663	17,292	23,814
335,347	449	203,232	122	124	72,205	18,703
170,399	46,021	244,050	1,890	1,876	32,676	10,817
126,281	285,052	662,487	12,240	14,708	25,749	45,025
236,565	26,996	518,836	8,178	52	20,184	60,205
668,828	648,834	786,968	446	10,207	2,215	23,425
266,434	211,154	774,389	58,022	23,148	31,276	147,278
262,175	79,614	10,357	51,213	15,439	17,194	93,494

表4 汽車貨運運量

中華民國

商品別	訖點			
	南投縣	雲林縣	嘉義縣	屏東縣
090 家用電器	96,981	61,334	132,512	98,264
091 其他電力設備	10,120	6,904	25	2,265
092 金屬加工用機械設備	43,243	1,453	37,421	8,441
093 其他專用機械設備	243,119	384,744	927,399	519,463
094 通用機械設備	37,128	283,236	34,669	213,507
095 汽車	31,293	34,041	13,180	174
096 船舶	47	109	—	89
097 機車	8,363	33,967	35,755	14,047
098 自行車	64	110	7,686	157
099 其他運輸工具	296,171	3,860	65,055	3,340
100 非金屬家具	12,676	32,820	45,483	81,274
101 金屬家具	8,949	8,132	494	990
102 育樂用品	1,143	7,249	31,693	122,471
103 其他製品	16,470	80,197	16,256	83,532
104 燃氣	94	1,723	20,496	188,240

—按商品及縣市別分(續13)

110年

單位:公噸

臺東縣	花蓮縣	澎湖縣	基隆市	新竹市	嘉義市
2,957	55,936	828	10,520	14,938	40,657
824	111	—	17,782	4,657	13
14	50	—	56,242	50	1,024
161,143	1,213,837	—	128,578	48,781	153,025
7,597	10,684	40,588	50,429	25,261	5,438
2,265	52	4,876	11,045	13,360	7
—	26	—	42	25	23
16,612	26,512	—	1,529	3,021	79
1,291	64	—	162,149	9,039	—
7,966	838	—	145	28	1,473
32,420	27	—	9,529	21,688	22,408
20	29	—	11	84	17
69	192,384	—	7,202	2,121	21,649
1,361	317	—	310,643	13,130	104,333
38	6,584	—	118,550	27,947	70,426

表4 汽車貨運運量

中華民國

商品別	訖點	總計	新北市	臺北市	桃園市
105	自來水	2,642,516	334,720	81,312	79,710
106	廢水及污水處理	1,656,999	67,935	54,281	841,226
107	廢棄物清除、處理	18,099,297	1,905,017	1,369,440	2,127,516
108	資源回收處理	3,161,750	288,479	84,282	247,139
109	出版品	1,074,021	23,503	13,506	69,638
110	影片及音樂出版品	23,884	1,910	956	583
200	空貨櫃	6,027,456	2,647,637	—	1,217,184
201	貨櫃貨	83,840,411	8,424,631	239,519	14,007,983

—按商品及縣市別分(續14)

110年

單位：公噸

臺中市	臺南市	高雄市	宜蘭縣	新竹縣	苗栗縣	彰化縣
231,918	783,791	78,975	27,495	15,020	92,059	116,001
3,750	357,940	291,859	8,042	59	38	4,873
1,105,180	2,321,352	1,840,362	58,756	187,408	1,225,499	1,299,803
261,482	336,792	491,577	109,929	133,925	176,129	94,175
24,393	242,602	355,602	242	1,658	69	85,371
1,318	812	15,404	139	360	204	301
40,449	135,061	435,574	—	94,803	9,751	39,104
14,217,159	3,152,725	20,201,408	1,047,257	1,920,157	509,629	8,029,260

表4 汽車貨運運量

中華民國

商品別	訖點			
	南投縣	雲林縣	嘉義縣	屏東縣
105 自來水	146,247	74,056	113,684	247,308
106 廢水及污水處理	31	6,901	37	16,462
107 廢棄物清除、處理	402,485	1,032,392	689,682	1,606,109
108 資源回收處理	9,579	3,653	129,321	604,429
109 出版品	3,506	238,107	71	8,970
110 影片及音樂出版品	261	163	111	385
200 空貨櫃	—	11,192	—	97,512
201 貨櫃貨	590,855	2,329,841	2,422,888	204,173

—按商品及縣市別分(續完)

110年

單位:公噸

臺東縣	花蓮縣	澎湖縣	基隆市	新竹市	嘉義市
16,460	78	—	123	60	203,500
64	3,457	—	43	—	—
29,550	40,076	32,708	234,455	481,693	109,813
49	91,831	—	21,079	68,232	9,669
15	404	—	360	3,005	3,000
93	314	—	264	249	56
—	—	—	1,285,537	13,651	—
164,246	18,631	—	6,299,923	60,126	—

表5 汽車貨運貨物流動

中華民國

起點 \ 訖點	總 計	新 北 市	臺 北 市	桃 園 市
總 計	745,238,205	75,102,976	21,949,296	95,220,208
新 北 市	75,252,310	33,584,404	11,503,469	16,417,934
臺 北 市	12,369,695	4,886,507	4,291,535	969,963
桃 園 市	87,446,533	10,863,210	2,510,442	50,814,157
臺 中 市	116,883,996	2,865,258	626,216	4,664,515
臺 南 市	65,535,008	1,076,091	361,028	1,517,390
高 雄 市	100,227,389	2,911,502	146,018	3,363,172
宜 蘭 縣	27,373,876	4,244,616	456,726	1,799,536
新 竹 縣	12,734,567	795,165	148,707	2,913,435
苗 栗 縣	22,202,469	1,572,844	94,183	1,592,958
彰 化 縣	38,369,291	500,496	111,022	1,146,055
南 投 縣	21,077,610	631,369	164,915	238,078
雲 林 縣	40,970,012	998,529	502,841	2,464,623
嘉 義 縣	16,978,560	969,921	169,439	585,672
屏 東 縣	41,501,431	345,477	238,190	58,743
臺 東 縣	4,953,757	233,420	7	46,895
花 蓮 縣	27,965,452	505,182	830	84,206
澎 湖 縣	1,624,768	118	45	—
基 隆 市	20,538,419	6,157,036	579,041	6,133,512
新 竹 市	6,289,104	1,764,582	34,403	374,952
嘉 義 市	4,943,960	197,249	10,241	34,411

概況—按起訖縣市分

110年

單位：公噸

臺中市	臺南市	高雄市	宜蘭縣	新竹縣	苗栗縣
84,050,410	75,490,695	114,933,420	27,188,798	19,315,136	20,882,499
1,845,960	743,986	1,028,137	1,695,762	1,456,429	754,907
516,992	138,436	153,198	92,141	163,471	198,405
4,141,768	977,029	2,657,624	1,273,669	4,765,885	1,128,854
51,517,976	2,305,881	7,520,518	962,536	1,455,912	5,112,314
2,654,363	32,018,452	18,429,636	22,238	407,357	428,654
4,719,823	16,205,660	54,840,660	185,326	1,003,395	655,883
83,718	271,318	115,813	17,630,055	140,128	547,520
529,224	203,145	609,362	82,500	4,668,215	637,065
2,674,839	294,635	489,169	67,344	1,105,772	10,115,325
4,723,610	1,539,579	4,550,183	76,445	687,216	365,205
3,365,438	255,104	1,587,171	37,160	362,003	199,210
3,068,987	4,759,511	7,400,064	204,064	1,419,895	152,903
1,063,761	1,150,121	6,007,700	103,908	378,606	93,843
570,948	13,521,927	6,114,685	10,744	94,127	108,639
144,266	44,507	1,240,415	5	9	—
10,134	108,436	160,482	2,602,259	44,970	61
181	5	295	37	—	85
2,006,435	143,797	336,097	1,913,677	365,694	80,005
341,434	147,168	379,710	113,777	795,962	300,759
70,553	661,997	1,312,503	115,151	94	2,863

表5 汽車貨運貨物流動

中華民國

起點 \ 訖點	彰化縣	南投縣	雲林縣	嘉義縣
總計	45,334,074	16,481,646	43,180,301	18,848,626
新北市	696,021	59,380	464,781	190,527
臺北市	54,123	4,831	303,711	4,457
桃園市	2,303,662	291,676	492,974	438,039
臺中市	13,824,051	2,619,120	16,572,890	1,787,617
臺南市	1,625,615	354,230	2,404,329	2,532,706
高雄市	1,047,715	658,098	2,343,338	4,091,516
宜蘭縣	381,472	41,581	38,462	362,711
新竹縣	244,418	433,552	81,392	181,835
苗栗縣	1,087,191	485,169	644,595	445,140
彰化縣	18,839,061	1,152,896	2,596,264	651,725
南投縣	1,285,734	9,433,879	2,735,364	567,606
雲林縣	2,897,079	658,387	12,741,024	2,318,146
嘉義縣	435,128	122,869	784,842	3,750,001
屏東縣	318,032	152,680	296,749	598,157
臺東縣	28,335	6	52,262	12,008
花蓮縣	389	120	50,624	60
澎湖縣	32	398	13	1
基隆市	42,691	39	343,569	66
新竹市	50,360	33	73,442	3
嘉義市	172,963	12,703	159,678	916,307

概況—按起訖縣市分(續)

110年

單位：公噸

屏東縣	臺東縣	花蓮縣	澎湖縣	基隆市	新竹市	嘉義市
29,145,282	4,842,757	25,900,189	1,626,279	15,168,088	6,904,694	3,672,831
206,258	59,222	719,479	550	3,266,156	492,716	66,231
116,869	62,163	2,882	47	376,491	33,377	95
149,489	29,640	44,794	161	3,754,989	796,715	11,758
703,200	64,685	293,093	366	2,803,423	1,013,354	171,071
1,244,078	59,816	103,824	222	73,450	59,787	161,743
5,945,374	1,203,258	167,242	362	125,510	34,600	578,938
16,974	31	9,920	26	992,365	240,891	14
43,153	79	275	130	216,411	923,751	22,752
91,087	116	14,744	82	223,147	1,161,733	42,397
303,918	58,264	3,051	470	872,341	94,979	96,512
147,409	107	36,761	247	238	29,779	38
382,471	112,980	76,884	39	619	143,181	667,784
302,600	50,916	2,698	3	13,381	21,274	971,878
18,681,580	267,062	58,359	28	33,297	13,150	18,859
296,434	2,774,050	81,138	—	1	—	—
12,410	100,282	24,284,878	9	77	42	—
24	—	—	1,623,532	—	—	—
97,560	11	44	—	2,272,300	66,843	3
13	4	55	—	143,871	1,761,762	6,816
404,383	71	70	5	20	16,760	855,941

表6 汽車貨運國產內銷貨

中華民國

起點 \ 訖點	總 計	新 北 市	臺 北 市	桃 園 市
總 計	615,594,041	61,556,329	20,867,181	77,794,314
新 北 市	61,857,479	28,448,130	11,048,389	11,077,015
臺 北 市	12,067,892	4,855,237	4,206,036	956,240
桃 園 市	73,538,145	8,029,489	2,077,682	46,628,907
臺 中 市	68,759,077	1,927,669	619,668	4,316,175
臺 南 市	63,851,223	1,001,693	318,351	1,440,886
高 雄 市	84,894,870	2,911,502	146,018	1,725,468
宜 蘭 縣	26,163,493	3,997,763	456,726	1,767,675
新 竹 縣	11,091,205	488,130	139,641	1,817,092
苗 栗 縣	20,893,088	1,333,947	89,660	1,444,305
彰 化 縣	33,929,292	465,574	111,022	1,028,485
南 投 縣	19,408,021	631,369	164,915	237,190
雲 林 縣	39,300,815	998,529	501,458	2,453,675
嘉 義 縣	14,979,851	969,921	150,657	558,666
屏 東 縣	41,352,700	345,477	238,190	56,732
臺 東 縣	4,865,311	233,420	7	46,895
花 蓮 縣	19,076,689	505,182	830	84,206
澎 湖 縣	1,624,768	118	45	—
基 隆 市	7,087,738	2,495,769	553,243	1,829,922
新 竹 市	5,989,911	1,720,161	34,403	301,652
嘉 義 市	4,862,474	197,249	10,241	23,129

流動概況—按起訖縣市分

110年

單位：公噸

臺中市	臺南市	高雄市	宜蘭縣	新竹縣	苗栗縣
60,918,448	71,542,418	96,601,110	25,150,691	17,277,657	19,656,389
1,725,075	706,687	1,021,163	1,691,557	1,119,650	592,923
499,292	107,514	153,198	80,982	155,494	186,717
3,724,874	914,452	1,170,122	1,269,243	4,289,734	1,094,601
37,924,671	2,012,490	3,562,434	876,425	854,881	4,205,415
2,600,327	31,186,067	17,909,501	15,194	390,860	416,899
2,771,777	13,751,750	46,288,593	185,326	1,003,395	655,883
83,718	271,318	115,813	17,544,265	138,117	547,520
485,006	180,279	606,345	70,306	4,625,281	614,995
2,103,866	291,246	489,169	67,344	964,451	10,072,006
3,016,042	1,371,062	3,075,946	76,445	684,784	365,205
2,010,727	231,558	1,401,126	37,160	351,590	199,210
1,790,560	4,755,799	7,185,341	204,064	1,419,895	145,913
1,026,975	1,150,121	4,134,724	103,908	376,595	93,843
566,617	13,506,166	6,073,927	10,744	87,536	100,988
144,266	44,507	1,240,415	5	9	—
10,134	108,436	160,482	2,602,259	44,970	61
181	5	295	37	—	85
22,940	143,797	336,097	89,322	3,108	60,503
340,848	147,168	379,710	110,952	767,216	300,759
70,553	661,997	1,296,711	115,151	94	2,863

表6 汽車貨運國產內銷貨

中華民國

起點 \ 訖點	彰化縣	南投縣	雲林縣	嘉義縣
總計	36,682,459	16,244,092	27,616,401	17,039,549
新北市	540,206	59,380	456,206	190,527
臺北市	50,970	4,831	303,711	4,457
桃園市	1,942,356	288,851	408,864	432,138
臺中市	5,922,709	2,552,525	1,651,487	570,648
臺南市	1,625,615	354,230	2,392,943	2,518,954
高雄市	955,330	606,584	2,303,378	3,547,508
宜蘭縣	381,472	41,581	38,462	362,711
新竹縣	244,418	433,552	79,508	181,835
苗栗縣	1,067,781	447,012	644,595	441,266
彰化縣	18,752,225	1,152,842	2,588,840	649,842
南投縣	1,285,734	9,358,364	2,735,364	558,551
雲林縣	2,872,253	658,375	12,636,263	2,307,802
嘉義縣	435,020	122,811	743,974	3,749,886
屏東縣	318,032	149,855	296,749	598,157
臺東縣	28,335	6	52,262	12,008
花蓮縣	389	120	50,624	60
澎湖縣	32	398	13	1
基隆市	42,691	39	39	66
新竹市	43,925	33	73,442	3
嘉義市	172,963	12,703	159,678	913,131

流動概況—按起訖縣市分(續)

110年

單位：公噸

屏東縣	臺東縣	花蓮縣	澎湖縣	基隆市	新竹市	嘉義市
28,991,529	4,754,310	17,021,784	1,626,279	4,527,728	6,150,872	3,574,504
206,258	59,222	719,479	550	1,672,885	455,945	66,231
116,869	62,163	999	47	289,662	33,377	95
149,489	29,640	44,794	161	310,683	720,311	11,758
695,156	64,685	293,093	366	30,770	506,738	171,071
1,233,153	59,816	103,824	222	65,856	59,787	157,047
5,932,449	1,203,258	167,242	362	125,510	34,600	578,938
16,974	31	9,920	26	148,496	240,891	14
38,446	79	275	130	157,478	905,658	22,752
77,465	116	14,744	82	189,321	1,154,712	1
303,918	58,264	3,051	470	33,784	94,979	96,512
137,993	107	36,761	247	238	29,779	38
369,400	112,980	76,884	39	619	143,181	667,784
302,600	50,916	2,698	3	13,381	21,274	971,878
18,612,776	267,062	58,359	28	33,297	13,150	18,859
296,434	2,685,604	81,138	—	1	—	—
170	100,282	15,408,356	9	77	42	—
24	—	—	1,623,532	—	—	—
97,560	11	44	—	1,412,535	49	3
13	4	55	—	43,114	1,719,638	6,816
404,383	71	70	5	20	16,760	804,706

表7 汽車貨運貨櫃流動

中華民國

起點 \ 訖點	總計			新北市		
	合計	實櫃	空櫃	合計	實櫃	空櫃
總計	3,486,181	402,312	3,083,869	385,409	76,890	308,519
新北市	374,807	66,647	308,160	71,891	8,634	63,257
臺北市	18,317	3,269	15,048	2,696	—	2,696
桃園市	577,315	88,256	489,059	68,971	20,499	48,472
臺中市	688,655	22,292	666,363	46,349	1,890	44,459
臺南市	312,636	682	311,954	—	—	—
高雄市	796,930	86,859	710,071	38,097	2,997	35,100
宜蘭縣	10,667	705	9,962	5,454	—	5,454
新竹縣	52,454	9,358	43,096	5,220	3,720	1,500
苗栗縣	33,545	9,507	24,038	2,115	2,115	—
彰化縣	64,993	23,288	41,705	1,890	1,890	—
南投縣	39,347	7,158	32,189	—	—	—
雲林縣	14,893	—	14,893	—	—	—
嘉義縣	83,591	342	83,249	—	—	—
屏東縣	19,051	682	18,369	—	—	—
臺東縣	5,638	—	5,638	—	—	—
花蓮縣	—	—	—	—	—	—
澎湖縣	—	—	—	—	—	—
基隆市	322,032	82,077	239,955	100,459	34,545	65,914
新竹市	55,063	1,190	53,873	42,267	600	41,667
嘉義市	16,247	—	16,247	—	—	—

概況—按起訖縣市分

110年

單位：個

臺北市			桃園市		
合計	實櫃	空櫃	合計	實櫃	空櫃
16,509	—	16,509	590,667	134,427	456,240
2,459	—	2,459	109,540	10,269	99,271
3,816	—	3,816	3,200	—	3,200
4,485	—	4,485	252,822	49,193	203,629
3,862	—	3,862	20,899	8,525	12,374
—	—	—	344	—	344
—	—	—	81,458	22,749	58,709
—	—	—	—	—	—
—	—	—	20,756	3,240	17,516
—	—	—	7,392	7,392	—
—	—	—	13,377	13,377	—
438	—	438	7,158	7,158	—
—	—	—	—	—	—
438	—	438	1,526	—	1,526
1,011	—	1,011	—	—	—
—	—	—	—	—	—
—	—	—	—	—	—
—	—	—	—	—	—
—	—	—	69,866	11,934	57,932
—	—	—	2,329	590	1,739
—	—	—	—	—	—

表7 汽車貨運貨櫃流動

中華民國

起點 \ 訖點	臺中市			臺南市		
	合計	實櫃	空櫃	合計	實櫃	空櫃
總計	463,875	58,623	405,252	216,010	7,642	208,368
新北市	19,738	2,997	16,741	—	—	—
臺北市	3,324	—	3,324	568	—	568
桃園市	45,757	1,498	44,259	1,638	—	1,638
臺中市	200,109	—	200,109	10,040	—	10,040
臺南市	10,362	—	10,362	824	—	824
高雄市	91,931	38,958	52,973	188,518	1,104	187,414
宜蘭縣	550	—	550	—	—	—
新竹縣	568	—	568	568	—	568
苗栗縣	2,019	—	2,019	—	—	—
彰化縣	30,021	7,680	22,341	568	—	568
南投縣	10,590	—	10,590	2,518	—	2,518
雲林縣	2,359	—	2,359	648	—	648
嘉義縣	771	—	771	782	—	782
屏東縣	—	—	—	1,685	—	1,685
臺東縣	—	—	—	1,115	—	1,115
花蓮縣	—	—	—	—	—	—
澎湖縣	—	—	—	—	—	—
基隆市	45,776	7,490	38,286	6,538	6,538	—
新竹市	—	—	—	—	—	—
嘉義市	—	—	—	—	—	—

概況—按起訖縣市分(續1)

110年

單位:個

高雄市			宜蘭縣		
合計	實櫃	空櫃	合計	實櫃	空櫃
1,006,431	60,327	946,104	15,501	—	15,501
73,886	28,466	45,420	—	—	—
3,269	3,269	—	—	—	—
81,580	2,996	78,584	550	—	550
142,903	2,996	139,907	—	—	—
295,379	682	294,697	—	—	—
199,210	5,094	194,116	—	—	—
3,408	—	3,408	—	—	—
2,066	1,498	568	550	—	550
6,248	—	6,248	—	—	—
15,424	—	15,424	568	—	568
14,015	—	14,015	438	—	438
11,318	—	11,318	—	—	—
76,173	342	75,831	—	—	—
12,618	682	11,936	—	—	—
4,523	—	4,523	—	—	—
—	—	—	—	—	—
—	—	—	—	—	—
41,267	14,302	26,965	13,395	—	13,395
7,276	—	7,276	—	—	—
15,868	—	15,868	—	—	—

表7 汽車貨運貨櫃流動

中華民國

起點 \ 訖點	新竹縣			苗栗縣		
	合計	實櫃	空櫃	合計	實櫃	空櫃
總計	87,344	17,985	69,359	21,145	300	20,845
新北市	6,315	2,100	4,215	2,115	—	2,115
臺北市	568	—	568	—	—	—
桃園市	30,500	600	29,900	7,733	—	7,733
臺中市	7,491	—	7,491	2,615	—	2,615
臺南市	—	—	—	438	—	438
高雄市	22,501	14,985	7,516	520	—	520
宜蘭縣	—	—	—	—	—	—
新竹縣	3,840	300	3,540	5,620	—	5,620
苗栗縣	3,808	—	3,808	416	—	416
彰化縣	—	—	—	—	—	—
南投縣	1,986	—	1,986	520	—	520
雲林縣	—	—	—	—	—	—
嘉義縣	1,100	—	1,100	568	—	568
屏東縣	550	—	550	—	—	—
臺東縣	—	—	—	—	—	—
花蓮縣	—	—	—	—	—	—
澎湖縣	—	—	—	—	—	—
基隆市	7,485	—	7,485	600	300	300
新竹市	1,200	—	1,200	—	—	—
嘉義市	—	—	—	—	—	—

概況—按起訖縣市分(續2)

110年

單位:個

彰化縣			南投縣		
合計	實櫃	空櫃	合計	實櫃	空櫃
210,402	16,212	194,190	25,418	—	25,418
12,771	8,991	3,780	—	—	—
438	—	438	438	—	438
17,547	—	17,547	7,158	—	7,158
157,892	6,880	151,012	2,662	—	2,662
—	—	—	568	—	568
19,296	—	19,296	11,838	—	11,838
—	—	—	—	—	—
438	—	438	1,100	—	1,100
750	—	750	438	—	438
341	341	—	—	—	—
—	—	—	696	—	696
—	—	—	—	—	—
—	—	—	520	—	520
550	—	550	—	—	—
—	—	—	—	—	—
—	—	—	—	—	—
—	—	—	—	—	—
—	—	—	—	—	—
—	—	—	—	—	—
379	—	379	—	—	—

表7 汽車貨運貨櫃流動

中華民國

起點 \ 訖點	雲林縣			嘉義縣		
	合計	實櫃	空櫃	合計	實櫃	空櫃
總計	78,015	2,268	75,747	72,869	—	72,869
新北市	—	—	—	520	—	520
臺北市	—	—	—	—	—	—
桃園市	520	—	520	—	—	—
臺中市	30,552	1,296	29,256	19,046	—	19,046
臺南市	1,560	—	1,560	2,046	—	2,046
高雄市	35,487	972	34,515	45,974	—	45,974
宜蘭縣	—	—	—	550	—	550
新竹縣	568	—	568	1,668	—	1,668
苗栗縣	—	—	—	150	—	150
彰化縣	160	—	160	1,314	—	1,314
南投縣	—	—	—	438	—	438
雲林縣	—	—	—	—	—	—
嘉義縣	1,088	—	1,088	75	—	75
屏東縣	520	—	520	1,088	—	1,088
臺東縣	—	—	—	—	—	—
花蓮縣	—	—	—	—	—	—
澎湖縣	—	—	—	—	—	—
基隆市	7,560	—	7,560	—	—	—
新竹市	—	—	—	—	—	—
嘉義市	—	—	—	—	—	—

概況—按起訖縣市分(續3)

110年

單位:個

屏東縣			臺東縣		
合計	實櫃	空櫃	合計	實櫃	空櫃
14,124	3,269	10,855	6,610	—	6,610
—	—	—	—	—	—
—	—	—	—	—	—
—	—	—	—	—	—
—	—	—	1,115	—	1,115
8,667	—	8,667	5,495	—	5,495
—	—	—	—	—	—
—	—	—	—	—	—
520	—	520	—	—	—
—	—	—	—	—	—
550	—	550	—	—	—
568	—	568	—	—	—
550	—	550	—	—	—
—	—	—	—	—	—
—	—	—	—	—	—
—	—	—	—	—	—
—	—	—	—	—	—
3,269	3,269	—	—	—	—
—	—	—	—	—	—
—	—	—	—	—	—

表7 汽車貨運貨櫃流動

中華民國

起點 訖點	花蓮縣			澎湖縣		
	合計	實櫃	空櫃	合計	實櫃	空櫃
總計	—	—	—	—	—	—
新北市	—	—	—	—	—	—
臺北市	—	—	—	—	—	—
桃園市	—	—	—	—	—	—
臺中市	—	—	—	—	—	—
臺南市	—	—	—	—	—	—
高雄市	—	—	—	—	—	—
宜蘭縣	—	—	—	—	—	—
新竹縣	—	—	—	—	—	—
苗栗縣	—	—	—	—	—	—
彰化縣	—	—	—	—	—	—
南投縣	—	—	—	—	—	—
雲林縣	—	—	—	—	—	—
嘉義縣	—	—	—	—	—	—
屏東縣	—	—	—	—	—	—
臺東縣	—	—	—	—	—	—
花蓮縣	—	—	—	—	—	—
澎湖縣	—	—	—	—	—	—
基隆市	—	—	—	—	—	—
新竹市	—	—	—	—	—	—
嘉義市	—	—	—	—	—	—

概況—按起訖縣市分(續完)

110年

單位:個

基隆市			新竹市			嘉義市		
合計	實櫃	空櫃	合計	實櫃	空櫃	合計	實櫃	空櫃
272,770	24,069	248,701	3,082	300	2,782	—	—	—
74,372	5,190	69,182	1,200	—	1,200	—	—	—
—	—	—	—	—	—	—	—	—
57,754	13,470	44,284	300	—	300	—	—	—
44,235	705	43,530	—	—	—	—	—	—
—	—	—	—	—	—	—	—	—
47,938	—	47,938	—	—	—	—	—	—
705	705	—	—	—	—	—	—	—
9,192	300	8,892	300	300	—	—	—	—
9,348	—	9,348	341	—	341	—	—	—
1,330	—	1,330	—	—	—	—	—	—
—	—	—	—	—	—	—	—	—
—	—	—	—	—	—	—	—	—
—	—	—	—	—	—	—	—	—
1,029	—	1,029	—	—	—	—	—	—
—	—	—	—	—	—	—	—	—
—	—	—	—	—	—	—	—	—
—	—	—	—	—	—	—	—	—
25,217	3,699	21,518	600	—	600	—	—	—
1,650	—	1,650	341	—	341	—	—	—
—	—	—	—	—	—	—	—	—

表8 汽車貨運營業貨車

中華民國

起點 \ 訖點	總 計	新 北 市	臺 北 市	桃 園 市
總 計	182,963,036	23,747,023	8,046,309	19,844,768
新 北 市	22,939,381	10,895,630	2,217,290	3,203,266
臺 北 市	5,622,540	1,189,240	2,640,887	370,623
桃 園 市	22,811,890	3,550,455	1,027,121	8,978,128
臺 中 市	26,343,005	1,447,591	460,712	1,961,275
臺 南 市	19,394,873	602,990	226,312	658,547
高 雄 市	33,932,861	1,657,155	189,209	966,315
宜 蘭 縣	3,836,770	798,779	182,712	548,825
新 竹 縣	3,494,036	265,907	58,327	587,608
苗 栗 縣	4,097,462	426,622	58,522	229,869
彰 化 縣	8,595,412	458,294	170,054	371,608
南 投 縣	4,214,128	396,734	148,925	60,248
雲 林 縣	7,435,637	399,466	232,887	475,624
嘉 義 縣	5,512,571	237,372	162,036	340,275
屏 東 縣	5,093,873	164,839	89,494	48,106
臺 東 縣	1,507,488	68,223	231	12,852
花 蓮 縣	2,022,633	96,502	16,011	22,286
澎 湖 縣	55,682	2,225	864	—
基 隆 市	3,656,319	710,330	132,473	902,439
新 竹 市	1,275,999	315,647	19,172	89,201
嘉 義 市	1,120,475	63,019	13,073	17,671

運費收入—按起訖縣市分

110年

單位：新臺幣千元

臺中市	臺南市	高雄市	宜蘭縣	新竹縣	苗栗縣
21,271,787	18,301,480	43,042,972	3,519,968	5,643,009	3,918,610
1,007,301	513,271	1,753,842	437,843	509,036	409,573
382,646	86,425	208,648	77,157	70,372	104,940
2,106,345	663,651	1,198,630	341,048	1,738,278	513,813
11,319,870	1,280,033	3,468,627	292,159	367,374	552,793
1,275,590	3,437,649	11,059,089	42,161	221,927	178,525
1,638,861	8,948,447	12,594,209	87,868	557,088	340,487
98,896	57,729	85,833	869,537	143,040	202,907
242,073	142,178	571,246	80,793	475,594	237,898
650,996	147,166	362,067	92,992	210,291	906,486
633,659	426,608	2,072,324	100,582	371,929	123,152
530,316	90,903	1,152,981	99,204	137,413	61,535
554,181	899,216	2,298,436	192,961	329,979	46,104
242,688	240,043	2,851,602	112,010	219,445	68,317
164,673	1,056,815	1,188,665	7,147	75,344	140,203
43,251	11,524	938,821	141	201	—
4,040	57,527	79,049	284,081	22,670	446
893	106	2,759	248	—	229
272,520	54,817	453,669	325,916	123,467	15,571
86,203	32,993	196,848	48,389	68,598	15,019
16,784	154,379	505,625	27,732	963	612

表8 汽車貨運營業貨車

中華民國

起點	訖點	彰化縣	南投縣	雲林縣	嘉義縣
總計		8,421,628	3,185,379	5,882,431	4,327,198
新北市		535,309	83,905	148,424	141,956
臺北市		76,616	27,121	106,624	10,390
桃園市		1,073,230	140,968	214,738	159,010
臺中市		1,618,771	533,329	1,425,032	344,821
臺南市		328,058	144,504	387,820	328,414
高雄市		644,636	487,182	1,291,555	1,731,380
宜蘭縣		207,599	112,972	57,179	224,899
新竹縣		125,947	152,485	88,759	174,216
苗栗縣		259,527	116,806	142,407	119,914
彰化縣		2,618,308	203,080	365,102	129,390
南投縣		176,227	832,455	264,111	116,446
雲林縣		459,706	105,170	799,159	312,734
嘉義縣		87,247	90,898	160,936	364,758
屏東縣		162,160	147,486	157,541	100,511
臺東縣		12,714	66	11,226	449
花蓮縣		2,507	1,031	30,983	577
澎湖縣		168	372	386	52
基隆市		1,798	705	210,416	532
新竹市		17,564	468	6,114	76
嘉義市		13,537	4,375	13,918	66,672

運費收入—按起訖縣市分(續)

110年

單位：新臺幣千元

屏東縣	臺東縣	花蓮縣	澎湖縣	基隆市	新竹市	嘉義市
4,404,222	1,524,892	2,172,444	69,115	3,437,846	1,426,296	775,658
132,366	37,225	269,651	5,786	435,915	173,918	27,873
54,137	19,527	16,979	723	153,370	23,475	2,640
110,975	9,220	47,335	4,419	655,817	271,319	7,391
227,579	24,246	117,792	2,471	608,974	257,518	32,037
315,272	14,290	75,714	1,841	29,151	34,949	32,070
1,139,129	896,347	108,630	3,266	502,826	10,870	137,399
5,960	393	13,190	60	177,257	48,796	207
133,591	680	1,691	314	60,760	82,157	11,809
194,098	876	22,118	657	58,089	85,538	12,421
131,076	22,566	19,839	1,535	319,593	25,980	30,733
132,420	792	8,203	365	1,696	2,842	311
147,197	57,136	60,467	118	2,299	10,108	52,690
44,238	22,899	8,797	34	2,231	9,982	246,763
1,478,747	81,584	16,039	241	6,052	7,366	861
63,575	325,281	18,902	—	32	—	—
27,796	11,150	1,365,030	39	764	146	—
175	—	—	47,205	—	—	—
35,349	370	699	—	393,274	21,878	96
223	88	521	—	29,545	344,039	5,291
30,321	222	848	42	200	15,413	175,067

表9 汽車貨運營業貨車運費收入

中華民國

商品別	總計	進口貨
總計	182,963,036	11,481,059
001 稻穀	739,709	545,073
002 雜糧農作物	760,635	74,779
003 特用作物	366,349	—
004 蔬菜	3,156,107	—
005 水果	2,754,071	383,512
006 其他園藝作物	507,354	—
007 豬	595,161	—
008 其他禽畜產	1,472,061	—
009 林產	332,157	—
010 漁產	906,084	103,422
011 原油	—	—
012 砂、石、黏土及其他礦產	12,304,311	1,328,252
013 屠宰生肉及副產品	211,059	—
014 肉類加工及保藏品	571,166	827

說明：商品名稱係根據行政院主計總處之「產業關聯表部門分類」為分類標準。

—按商品及商品來源分

110年

單位：新臺幣千元

出口貨	轉口貨	國產內銷貨
8,410,367	317,639	162,753,970
—	—	194,636
70,589	—	615,268
894	—	365,455
4,051	—	3,152,056
12,963	—	2,357,596
28,840	—	478,514
—	—	595,161
—	—	1,472,061
—	—	332,157
—	—	802,661
—	—	—
—	—	10,976,058
—	—	211,059
883	—	569,456

表9 汽車貨運營業貨車運費收入

中華民國

商品別	總 計	進 口 貨
015 水產加工及保藏品	131,099	—
016 蔬菜加工及保藏品	608,842	—
017 動植物油脂及副產品	557,074	—
018 乳製品	1,079,142	—
019 米	950,177	—
020 製粉	566,711	—
021 飼料	2,472,119	168,340
022 巧克力、糖果及烘焙炊蒸食品	622,100	—
023 糖	394,144	—
024 調味品	703,958	—
025 其他食品	4,677,435	128,703
026 酒精飲料	802,074	—
027 非酒精飲料	1,290,869	28,183
028 菸	100,457	3,080
029 棉、毛、絲麻及其織布	306,220	13,731

—按商品及商品來源分(續1)

110年

單位:新臺幣千元

出口貨	轉口貨	國產內銷貨
—	—	131,099
—	—	608,842
—	—	557,074
—	—	1,079,142
—	—	950,177
—	—	566,711
627	—	2,303,151
565	—	621,535
—	—	394,144
—	—	703,958
58,917	—	4,489,815
—	—	802,074
189,395	—	1,073,291
—	—	97,377
—	—	292,489

表9 汽車貨運營業貨車運費收入

中華民國

商品別	總計	進口貨
030 人造纖維及玻璃纖維紡織品	1,111,761	4,124
031 針織布	635,889	17,122
032 不織布	682,380	2,170
033 其他紡織品	2,866,319	15,319
034 成衣	684,213	—
035 紡織服飾品	427,351	18,213
036 皮革	1,633,803	1,175
037 鞋類製品	203,578	—
038 其他皮革製品	146,492	—
039 製材	871,021	368,057
040 合板及組合木材	3,881,977	81,295
041 木竹藤製品	440,717	—
042 紙漿及紙	1,164,442	—
043 紙製品	15,059,072	80,704
044 印刷	1,651,482	5,367

—按商品及商品來源分(續2)

110年

單位:新臺幣千元

出口貨	轉口貨	國產內銷貨
87,253	—	1,020,384
33,307	—	585,460
9,339	—	670,870
42,781	—	2,808,219
9,868	—	674,345
8,314	—	400,824
—	—	1,632,628
10,581	—	192,997
3,667	—	142,825
6,878	—	496,087
—	—	3,800,682
—	—	440,717
323,250	—	841,192
7,831	—	14,970,537
1,353	—	1,644,762

表9 汽車貨運營業貨車運費收入

中華民國

商品別	總 計	進 口 貨
045 石油煉製品	1,600,112	—
046 焦炭及其他煤製品	769,001	406,135
047 基本化學材料	3,589,250	317,020
048 石油化工原料	2,884,247	129,350
049 肥料及氮化合物	847,667	47,867
050 塑膠(合成樹脂)	2,101,963	47,366
051 合成橡膠	1,149,351	68,591
052 合成纖維	925,745	4,706
053 其他人造纖維	269,051	26,012
054 農藥及環境用藥	232,436	—
055 塗料、染料及顏料	544,814	—
056 清潔用品及化妝品	1,488,043	14,758
057 其他化學製品	988,370	173,696
058 醫療藥品	471,021	183,230
059 橡膠製品	1,665,339	52,158

—按商品及商品來源分(續3)

110年

單位:新臺幣千元

出口貨	轉口貨	國產內銷貨
648	—	1,599,464
—	—	362,866
13,791	—	3,258,439
—	—	2,754,897
4,443	—	795,356
76,016	—	1,978,581
—	—	1,080,760
3,286	—	917,754
690	—	242,349
—	—	232,436
—	—	544,814
9,103	—	1,464,182
—	—	814,674
81,420	—	206,371
15,193	—	1,597,988

表9 汽車貨運營業貨車運費收入

中華民國

商品別	總 計	進 口 貨
060 塑膠製品	2,744,554	9,241
061 玻璃及其製品	539,210	85,479
062 陶瓷製品	1,034,196	7,807
063 水泥	1,466,489	103,807
064 水泥製品	1,427,150	—
065 其他非金屬礦物製品	1,186,696	10,972
066 生鐵及粗鋼	2,226,725	279,969
067 鋼鐵初級製品	7,047,653	68,875
068 鋁	1,536,487	37,910
069 其他金屬	16,863,224	60,888
070 金屬刀具、手工具及模具	958,877	—
071 金屬結構及建築組件	1,255,126	—
072 金屬容器	325,747	45,341
073 其他金屬製品	1,339,031	123,160
074 半導體	1,417,067	250,261

—按商品及商品來源分(續4)

110年

單位:新臺幣千元

出口貨	轉口貨	國產內銷貨
76,255	—	2,659,058
18,126	—	435,605
200,227	—	826,162
—	—	1,362,683
—	—	1,427,150
57,583	—	1,118,141
16,101	—	1,930,654
159,941	—	6,818,837
81,180	—	1,417,397
128,584	—	16,673,752
96,204	—	862,673
—	—	1,255,126
18,536	—	261,870
311,557	—	904,314
145,159	—	1,021,647

表9 汽車貨運營業貨車運費收入

中華民國

商品別	總 計	進 口 貨
075 被動電子元件	827,516	246,962
076 印刷電路板	304,579	4,889
077 光電材料及元件	612,790	128,715
078 其他電子零組件	1,702,452	264,029
079 電腦產品	739,915	18,901
080 電腦週邊設備	1,341,037	43,870
081 通訊傳播設備	408,766	—
082 視聽電子產品	151,787	22,111
083 空白資料儲存媒體	52,635	—
084 量測、導航、控制設備及鐘錶	141,275	15,589
085 輻射及電子醫學設備、光學儀器	36,823	—
086 發電、輸電及配電設備	272,066	14,477
087 電池	258,691	2,321
088 電線、電纜及配線器材	298,828	—
089 照明設備	246,809	5,166

—按商品及商品來源分(續5)

110年

單位:新臺幣千元

出口貨	轉口貨	國產內銷貨
96,648	—	483,906
58,108	—	241,582
86,469	—	397,605
206,100	—	1,232,324
31,841	—	689,173
105,124	—	1,192,043
—	—	408,766
—	—	129,676
—	—	52,635
75,862	—	49,825
—	—	36,823
120,759	—	136,830
—	—	256,369
15,117	—	283,711
—	—	241,643

表9 汽車貨運營業貨車運費收入

中華民國

商品別	總 計	進 口 貨
090 家用電器	1,820,031	288,362
091 其他電力設備	353,795	—
092 金屬加工用機械設備	1,630,137	22,173
093 其他專用機械設備	1,258,411	120,263
094 通用機械設備	1,756,215	92,951
095 汽車	864,260	4,124
096 船舶	22,681	—
097 機車	189,138	—
098 自行車	219,224	—
099 其他運輸工具	2,033,867	74,893
100 非金屬家具	698,079	7,400
101 金屬家具	219,668	—
102 育樂用品	1,798,546	—
103 其他製品	2,157,975	23,735
104 燃氣	404,871	—

—按商品及商品來源分(續6)

110年

單位:新臺幣千元

出口貨	轉口貨	國產內銷貨
5,500	—	1,526,169
4,203	—	349,593
20,578	—	1,587,387
91,739	—	1,046,410
371,133	—	1,292,131
22,212	—	837,924
—	—	22,681
1,674	—	187,465
113,117	—	106,107
5,179	—	1,953,794
—	—	690,679
—	—	219,668
6,187	—	1,792,359
415,244	—	1,718,995
33,231	—	371,640

表9 汽車貨運營業貨車運費收入

中華民國

商品別	總計	進口貨
105 自來水	410,415	—
106 廢水及污水處理	53,861	—
107 廢棄物清除、處理	1,196,559	—
108 資源回收處理	269,660	—
109 出版品	919,841	—
110 影片及音樂出版品	165,998	—
200 空貨櫃	1,480,388	303,868
201 貨櫃貨	23,349,662	3,850,212

—按商品及商品來源分(續完)

110年

單位:新臺幣千元

出口貨	轉口貨	國產內銷貨
—	—	410,415
—	—	53,861
—	—	1,196,559
—	—	269,660
—	—	919,841
—	—	165,998
289,927	—	886,593
3,808,229	317,639	15,373,581

參、調查概述

一、調查目的

本調查主要目的係蒐集臺灣地區自用與營業貨車運送商品之種類、流向、流量及運費等動態資料，以供研訂汽車貨運管理措施及整體運輸計畫之用，並做為編製產業關聯表之重要參據。

二、調查範圍與對象

以臺灣地區登記為自用貨車及營業貨車車輛為調查對象¹。自用貨車以車輛為調查單位，每輛車填寫一份調查表；營業貨車以公司行號為調查單位，分為「一般貨運公司」、「貨櫃貨運公司」及「路線貨運公司」3種。除路線貨運公司為全查外，另2種貨運公司係採隨機抽出，每家受查公司均須填寫該公司所擁有各車種 1/3 車輛數之貨運裝卸資料。

三、調查日期

本調查每半年辦理 1 次，調查日期為每年 4 月及 10 月的 16 日至 22 日，每次調查共計 7 天。

四、調查方法

採實地訪問調查，其中自用貨車係透過縣市政府基層統計調查網執行面訪工作；營業貨車則是透過監理單位派員訪查。除了直接填寫書面調查表外，受查者亦可利用「汽車貨運調查上網填報系統」直接上網填寫貨品運送裝卸資料，惟僅能就書面調查表及上網填表方式擇一填寫。

¹ 惟不包含部分政府機關及國營事業之自用貨車；營業貨車範圍則為分屬汽車運輸業管理規則第 2 條之「汽車貨運業」、「汽車路線貨運業」、「汽車貨櫃貨運業」之車輛。

五、調查項目

(一)自用貨車部分：包括

1. 車輛基本資料：牌照號碼、車種、車重、載重、總重、車主名稱、填表人、登記地址、通訊地址、電話、7日均未曾載貨原因、低溫商品運量占本車總運量比率及平均每公升燃料可行駛里程數。
2. 裝卸貨物狀況：日期、訖點之裝卸商品名稱及貨重、起點、訖點、單程區間公里、行車總次數、貨櫃個數、商品來源別。

(二)營業貨車部分：包括

1. 公司基本資料：統一編號、公司行號名稱、負責人、登記地址、通訊地址、電話、車輛數、7日均未曾載貨原因及靠行車車輛數。
2. 車輛基本資料：牌照號碼、車種、車重、載重、總重、低溫商品之運費收入占本車總運費收入比率、低溫商品之運量占本車總運量比率及平均每公升燃料可行駛里程數。
3. 裝卸貨物狀況：日期、訖點之裝卸商品名稱及貨重、起點、訖點、單程區間公里、行車總次數、貨櫃個數、運費總收入及商品來源別。

六、抽樣設計

(一)母體資料來源：

1. 自用貨車部分：交通部公路總局汽車貨運車籍資料檔，110年自用貨車母體約 99 萬輛。
2. 營業貨車部分：交通部公路總局汽車貨運公司資料檔，110年營業貨車母體計 5,355 家貨運公司，其中有 10 家為路線貨運公司。

(二)抽樣方法：採分層比例隨機抽樣

1. 自用貨車部分：先劃分為自用大貨車、自用小貨車及自用曳引車 3 類副母體。各副母體再依車輛是否為低溫車及 20 縣市別分層。
2. 營業貨車部分：以公司行號內車輛數與營業性質之不同分為 4 類副母體，(1)20 輛車（含）以上之大型貨運公司；(2) 20 輛車以下之小型貨運公司；(3)貨櫃貨運公司；(4)路線貨運公司。先依各副母體家數占比分配抽出家數，各副母體再按各縣市內業者擁有低溫車輛數占比(分為 0%、1%-50%、51%-100%3 類)及 20 縣市別分層。

(三)樣本數：

1. 自用貨車部分：自用大貨車抽出 400 輛（含低溫車），自用小貨車抽出 3,600 輛（含低溫車），自用曳引車抽出 393 輛，其中自用大貨車、自用小貨車每縣市至少抽出 10 輛，共計抽取調查樣本 4,393 輛，回表率 100%。
2. 營業貨車部分：大型貨運公司約抽出 132 家，小型貨運公司約抽出 438 家，貨櫃貨運公司約抽出 65 家，路線貨運公司計 10 家全查，合計 645 家，公司回表率 85.3%。

(四)推算方法

本調查各項母體特徵值之推定，係以樣本調查資料為基礎，採不偏估計，並按 20 個縣市予以調整（權數 = N_{ijkl}/n_{ijkl} ）。總貨運量或總運費收入或總行車次數之推定公式為：

$$\hat{X} = \sum_{i=1}^2 \hat{X}_i = \sum_{i=1}^2 \sum_{j=1}^{20} \sum_{k=1}^{n_{ijkl}} \frac{N_{ijkl}}{n_{ijkl}} X_{ijklm}$$

- 其中， i 代表調查次數別，1 代表上半年，2 代表下半年。
j 代表 20 個縣市別。
k 代表營業貨車 4 類公司別，另自用貨車未分公司別。
l 代表車種別。

- N_{ijkl} 代表第 i 次調查第 j 縣市第 k 類公司第 l 車種自用貨車或營業貨車之母體數。
- n_{ijkl} 代表第 i 次調查第 j 縣市第 k 類公司第 l 車種自用貨車或營業貨車之樣本數。
- X_{ijklm} 代表第 i 次調查第 j 縣市第 k 類公司第 l 車種第 m 輛車之資料。(載貨重量、運費收入或行車次數)

七、辦理機關

- (一)交通部統計處負責策劃並辦理調查資料之整理審核、電腦處理、統計分析及調查報告之編撰等工作。
- (二)交通部公路總局所屬監理所、站負責選派實地訪問調查員，辦理營業貨車實地調查工作。
- (三)臺灣地區各縣市政府主計處所屬基層統計調查員辦理自用貨車實地調查工作。

八、調查表之整理及編製結果表式

- (一)由交通部統計處按各縣市調查需用數量寄交各區督導員調查表，再由各區督導員轉發各監理單位及基層統計調查員，由調查員在辦理調查前送交受查單位，詳細解說填表方法。
- (二)調查資料先審核、整理、分類、校正商品編號及區間公里數、標準化重量單位，再利用電腦進行檢驗無誤後，利用電腦運算處理，完成製表工作。
- (三)先將每半年調查 7 日期間之載貨資料，利用擴大率推估為半年資料，並於全年調查完成後，將上、下半年資料合計彙整編印年報告。

肆、附 錄

一、調查表格式

本調查表設計的主要重點在於車輛裝卸貨物的狀況，其項目包括調查日期、訖點之裝卸商品名稱、起訖點、單程區間公里、行車總次數、訖點之裝卸貨總重量、貨櫃個數、運費總收入、商品來源別、低溫商品之運費收入占本車總運費收入比率、低溫商品之運量占本車總運量比率及平均每公升燃料可行駛里程數。調查表格式有一般貨運(含貨櫃貨運)、路線貨運、自用貨車3種。另設計汽車貨運公司行號一般概況調查表，由受查之一般貨運及路線貨運公司行號填寫，以增加資料之完整性。

交通部
汽車貨運調查
自用貨車調查表



本調查係依統計法規定辦理，所蒐集資料僅供研訂運輸計畫與擬定政策之用，絕不對外洩漏，敬請合作，詳實填寫。

核定機關：行政院主計總處
核定文號：主普管字第
1080401371號
調查類別：指定統計調查
有效期間：民國111年12月底
調查週期：定期按半年調查

地址：10052 臺北市中正區仁愛路1段50號
電話：(02)2349-2715 網址：<https://survey.motc.gov.tw>

資料時間：110年__月16日0時至22日24時共7天

牌照號碼	
------	--

種類	<input type="checkbox"/>	自用大貨車
	<input type="checkbox"/>	自用小貨車
	<input type="checkbox"/>	自用曳引車

(請擇一勾選)

車重：_____公噸 載重：_____公噸 總重：_____公噸
車主(公司行號或個人)名稱：_____ 填表人：_____
登記地址：_____ 電話：_____
通訊地址：同上_____

一、一般事項：

- 受查車輛在調查期間7日內均未曾裝載貨物者，請勾出原因：
 (1) 無貨 (2) 無司機 (3) 車輛修理中 (4) 路線損毀 (5) 其他，請說明_____
- 本車於16日至22日間是否有載送低溫商品：(非冷凍車、冷藏車或保溫車者免填)
 (1) 是，低溫商品之運量占本車總運量比率：
 (1) 未滿5% (2) 5%-未滿10% (3) 10%-未滿15%
 (4) 15%-未滿20% (5) 20%-未滿40% (6) 40%-未滿60%
 (7) 60%-未滿80% (8) 80%-未滿100% (9) 100%
 (2) 否
- 就本車所使用的燃料而言，平均每公升燃料可行駛里程數：
 (1) 未滿1公里 (2) 1-未滿2公里 (3) 2-未滿3公里
 (4) 3-未滿4公里 (5) 4-未滿5公里 (6) 5-未滿6公里
 (7) 6-未滿7公里 (8) 7-未滿8公里 (9) 8公里以上(請說明__公里)

二、裝卸貨物狀況：

第一次出車時之貨重(空車請填0)：_____公噸

裝運貨物時，請於下列貨類
未及填寫者，請填：填寫其他
時請註明貨物長度、噸數。

1代表進口貨
2代表出口貨
3代表進口貨
4代表國產內
銷貨

※陰影部分請用紅筆填寫代號(由調查員填，受查戶不必填寫)

日期	裝卸商品名稱	起點 (含空車起點)		訖點 (含空車訖點)		單程 區間 公里	行車 總次 數	訖點之 裝卸貨總重量		貨櫃個數					商品 來源 別	
		縣市	鄉鎮 市區	縣市	鄉鎮 市區			裝貨 (公噸)	卸貨 (公噸)	10呎 (個)	20呎 (個)	35呎 (個)	40呎 (個)	其他 呎數 個數		

(接背面)

核定機關：行政院主計總處
 核定文號：主普管字第
 1080401371號
 調查類別：指定統計調查
 有效期間：民國111年12月底
 調查週期：定期按半年調查

交通部
 汽車貨運調查
 一般概況調查表



本調查係依統計法規定辦理，所蒐集資料僅供研訂運輸計畫與擬定政策之用，絕不對外洩漏，敬請合作，詳實填寫。

地址：10052 臺北市中正區仁愛路 1 段 50 號
 電話：(02)2349-2715 網址：https://survey.motc.gov.tw

(汽車貨運公司行號適用)

資料時間：110年__月 16 日 0 時至 22 日 24 時共 7 天

縣市編號	車種編號

公司 統一編號	—
------------	---

公司行號名稱：_____

負責人：_____

登記地址：_____

電話：_____

通訊地址：同上 _____

1. 貴單位總營業車輛數：

合計	貨櫃曳引車	貨運曳引車	普通大貨車 (含聯結車)	小貨車

其中運輸零擔貨物總營業車輛數：

合計	貨櫃曳引車	貨運曳引車	普通大貨車 (含聯結車)	小貨車

2. 貴單位調查期間(16日至22日)內均未曾裝載貨物而停置之車輛數並按其原因分：

	合計	無貨	無司機	車輛修理中	路線損毀	其他
合計						
貨櫃曳引車						
貨運曳引車						
普通大貨車 (含聯結)						
小貨車						

3. 貴公司(行號)營業車輛中，靠行車：_____ 輛

訪查員	
-----	--

審核員	
-----	--

核定機關：行政院主計總處
核定文號：主普管字第
1080401371號
調查類別：指定統計調查
有效期間：民國111年12月底
調查週期：定期按半年調查

交通部
汽車貨運調查
一般貨運及貨櫃貨運調查表



本調查係依統計法規定辦理，所蒐集資料僅供研訂運輸計畫與擬定政策之用，絕不對外洩漏，敬請合作，詳實填寫。

地址：10052 臺北市中正區仁愛路1段50號
電話：(02)2349-2715 網址：https://survey.motc.gov.tw
資料時間：110年__月16日0時至22日24時共7天

牌照號碼

公司統一編號

牌照種類 (請打勾)：貨櫃曳引車 貨運曳引車 普通大貨車 小貨車
車重：_____公噸 載重：_____公噸 (聯結) 總重：_____公噸

1. 本車於16日至22日間是否有載送低溫商品：(非冷凍車、冷藏車或保溫車者免填)

(1) 是

1-1. 低溫商品之運費收入占本車總運費收入比率：

- (1) 未滿 5% (2) 5%-未滿 10% (3) 10%-未滿 15%
 (4) 15%-未滿 20% (5) 20%-未滿 40% (6) 40%-未滿 60%
 (7) 60%-未滿 80% (8) 80%-未滿 100% (9) 100%

1-2. 低溫商品之運量占本車總運量比率：

- (1) 未滿 5% (2) 5%-未滿 10% (3) 10%-未滿 15%
 (4) 15%-未滿 20% (5) 20%-未滿 40% (6) 40%-未滿 60%
 (7) 60%-未滿 80% (8) 80%-未滿 100% (9) 100%

(2) 否

2. 就本車所使用的燃料而言，平均每公升燃料可行駛里程數：

- (1) 未滿 1 公里 (2) 1-未滿 2 公里 (3) 2-未滿 3 公里
 (4) 3-未滿 4 公里 (5) 4-未滿 5 公里 (6) 5-未滿 6 公里
 (7) 6-未滿 7 公里 (8) 7-未滿 8 公里 (9) 8 公里以上(請說明 _____公里)

第一次出車時之貨重(空車請填0)：_____公噸

※運貨總重：請於下列貨重
及裝卸貨總重：請將其與
裝卸貨總重：請將其與

1. 代運出口貨
2. 代運進口貨
3. 代運國內貨
4. 代運國內貨

※陰影部分請用紅筆填寫代號 (由調查員填，受查戶不必填寫)

日期	裝卸商品名稱	起點 (含空車起點)		訖點 (含空車訖點)		單程 區間 公里	行車 總次 數	訖點之 裝卸貨總重量		貨櫃個數					運費 總收入 (元)	商品 來源 別
		縣市	鄉鎮 市區	縣市	鄉鎮 市區			裝貨 (公噸)	卸貨 (公噸)	10呎 (個)	20呎 (個)	35呎 (個)	40呎 (個)	其他 呎數		

(接背面)

核定機關：行政院主計總處
 核定文號：主普管字第
 1080401371號
 調查類別：指定統計調查
 有效期間：民國111年12月底
 調查週期：定期按半年調查

交通部
 汽車貨運調查
 路線貨運調查表



本調查係依統計法規定辦理，所蒐集資料僅供研訂運輸計畫與擬定政策之用，絕不對外洩漏，敬請合作，詳實填寫。

地址：10052 臺北市中正區仁愛路一段50號
 電話：(02)2349-2715 網址：https://survey.motc.gov.tw

(本車若屬貨櫃曳引車者，請用一般貨運及貨櫃貨運調查表填寫)
 資料時間：110年__月16日0時至22日24時共7天

牌照號碼	
------	--

統一編號	
------	--

牌照種類(請打勾)：貨運曳引車 普通大貨車 小貨車
 車重：_____公噸 載重：_____公噸 總重：_____公噸

1. 本車於16日至22日間是否有載送低溫商品：(非冷凍車、冷藏車或保溫車者免填)：

(1) 是

1-1. 低溫商品之運費收入占本車總運費收入比率：

- (1) 未滿5% (2) 5%-未滿10% (3) 10%-未滿15%
 (4) 15%-未滿20% (5) 20%-未滿40% (6) 40%-未滿60%
 (7) 60%-未滿80% (8) 80%-未滿100% (9) 100%

1-2. 低溫商品之運量占本車總運量比率：

- (1) 未滿5% (2) 5%-未滿10% (3) 10%-未滿15%
 (4) 15%-未滿20% (5) 20%-未滿40% (6) 40%-未滿60%
 (7) 60%-未滿80% (8) 80%-未滿100% (9) 100%

(2) 否

2. 就本車所使用的燃料而言，平均每公升燃料可行駛里程數：

- (1) 未滿1公里 (2) 1-未滿2公里 (3) 2-未滿3公里
 (4) 3-未滿4公里 (5) 4-未滿5公里 (6) 5-未滿6公里
 (7) 6-未滿7公里 (8) 7-未滿8公里 (9) 8公里以上(請說明_____公里)

第一次出車時之貨重(空車請填0)：_____公斤

※陰影部分請用紅筆填寫代號(由調查員填，受查戶不必填寫)

共_____張 第_____張

日期 月 日	訖點之 裝卸商品名稱	起 點		訖 點		單 程 區 間 公 里	訖點之 裝卸貨總重量		運費總收入 (元)
		縣 市	鄉鎮市區	縣 市	鄉鎮市區		裝貨 (公斤)	卸貨 (公斤)	

(接背面)

二、填表說明及範例

為使受查單位瞭解如何填寫調查表，本調查之填表須知包括填表說明、自用貨車裝載貨物往來情形範例、一般貨運及貨櫃曳引車裝載貨物往來情形範例及路線貨運裝載貨物往來情形範例，另亦詳列商品名稱一覽表、鄉鎮市區編號一覽表及高速公路沿線各交流道里程表等。

(一)填表說明

1. 請自用貨車受查單位填報所指定之車輛在調查期間 7 天內之全部裝載情況；請一般貨運公司行號填報營業貨車(包括貨運曳引車、貨櫃曳引車、普通大貨車(含聯結車)及小貨車)在調查期間 7 天內之全部營業狀況；請路線貨運公司行號填報裝載零擔貨物在調查期間 7 天內之全部營業狀況。
2. 每一輛車請填寫一份裝載(承運)貨物往來情形表，每一貨運公司行號並請填寫一份汽車貨運公司行號一般概況表。
3. 填表前請自用貨車受查單位先參看第 109-110 頁之普通自用貨車及自用曳引車裝載貨物往來情形範例。一般貨運公司行號先參看第 111-112 頁之普通營業貨車及貨櫃曳引車承運貨物往來情形範例。路線貨運公司行號先參看第 113 頁之路線貨運車輛承運貨物往來情形範例。
4. 商品名稱請參看第 114-145 頁之商品名稱一覽表，如不敷使用時，請詳述名稱請避免其他、雜貨、零擔貨物、農產品等混雜不清之商品名稱。
5. 起點及訖點請填明縣市別與鄉鎮市區別，請參看第 146-149 頁之鄉鎮市區編號一覽表。
6. 空車時請在訖點之裝卸商品名稱欄中註明「空車」字樣。
7. 單程區間公里請填寫起訖點間之單程距離。
8. 訖點之裝卸貨總重量單位依調查表內設定(自用貨車及一般貨運公司為公噸；路線貨運公司為公斤)為原則。若使用其他單位，請列出換算標準。
9. 曳引車裝載貨櫃貨時，請依貨櫃長度填寫個數；貨櫃長度不為

- 10 呎、20 呎、35 呎或 40 呎時，請於「其他」處填寫呎數長度及個數。
10. 商品來源別請就進口貨、出口貨、轉口貨、國產內銷貨四者擇一分別以 1、2、3、4 表示之。
 11. 單程區間公里及運費總收入請填寫整數；訖點之裝卸貨總重量以公噸為單位者可填至小數第 3 位，以公斤為單位者請填寫整數。
 12. 同一商品、同一來源別（進口、出口、轉口、國產內銷）而起訖地點又相同者，得填寫於一行內；其行車總次數、訖點之裝卸貨總重量及運費總收入請填寫合計數。
 13. 商品名稱、起點、訖點、商品來源別有任一項不相同者，務請分行填寫。
 14. 調查表不敷填列時，請向調查員或交通部統計處（臺北市仁愛路 1 段 50 號 14 樓）索取。
 15. 如有任何疑問，請撥電話：(02) 2349-2715 交通部統計處第 1 科。

(二) 調查表範例

- 例 1. 普通自用貨車適用
- 例 2. 自用曳引車適用
- 例 3. 普通營業貨車適用
- 例 4. 貨櫃曳引車適用
- 例 5. 路線貨車適用

例 1

自用貨車調查表範例

(普通自用貨車適用)

1. 本車於 16 日至 22 日間是否有載送低溫商品：(非冷凍車、冷藏車或保溫車者免填)

(1) 是，低溫商品之運量占本車總運量比率：

- (1) 未滿 5% (2) 5%-未滿 10% (3) 10%-未滿 15%
 (4) 15%-未滿 20% (5) 20%-未滿 40% (6) 40%-未滿 60%
 (7) 60%-未滿 80% (8) 80%-未滿 100% (9) 100%

(2) 否

2. 就本車所使用的燃料而言，平均每公升燃料可行駛里程數：

- (1) 未滿 1 公里 (2) 1-未滿 2 公里 (3) 2-未滿 3 公里
 (4) 3-未滿 4 公里 (5) 4-未滿 5 公里 (6) 5-未滿 6 公里
 (7) 6-未滿 7 公里 (8) 7-未滿 8 公里 (9) 8 公里以上(請說明__公里)

1 代表進口貨
 2 代表出口貨
 3 代表轉口貨
 4 代表國產內銷貨

第 1 次出車時之貨重(空車請填 0)：10 公噸

日期		訖點之 裝卸商品名稱	起點 (含空車起點)		訖點 (含空車訖點)		單程 區間 公里	行車 總次 數	訖點之 裝卸貨總重量		貨 櫃 個 數					商品 來源 別
月	日		縣 市	鄉鎮 市區	縣 市	鄉鎮 市區			裝貨 (公噸)	卸貨 (公噸)	10 呎 (個)	20 呎 (個)	35 呎 (個)	40 呎 (個)	其他 呎數 個數	
4	16	063 水泥	05 苗栗縣	09 公館鄉	05 苗栗縣	14 西湖鄉	15	1	10							4
4	16	063 水泥	05 苗栗縣	14 西湖鄉	05 苗栗縣	09 公館鄉	15	1	12							
4	16	063 水泥	05 苗栗縣	09 公館鄉	05 苗栗縣	01 苗栗市	8	1	12							4
4	16	039 製材	05 苗栗縣	01 苗栗市	05 苗栗縣	06 後龍鎮	8	1	5							
4	16	039 製材	05 苗栗縣	06 後龍鎮	05 苗栗縣	09 公館鄉	16	1	12	5						4
4	17	039 製材	05 苗栗縣	09 公館鄉	07 彰化縣	01 彰化市	65	1	8							
4	17	039 製材	07 彰化縣	01 彰化市	09 雲林縣	01 斗六市	50	1	20							4
4	17	007 豬	09 雲林縣	01 斗六市	05 苗栗縣	06 後龍鎮	125	1	15							
4	17	007 豬	05 苗栗縣	06 後龍鎮	05 苗栗縣	01 苗栗市	8	1	10							4
4	17	007 豬	05 苗栗縣	01 苗栗市	05 苗栗縣	04 竹南鎮	15	1	5							4
4	19	043 紙製品	05 苗栗縣	04 竹南鎮	05 苗栗縣	12 頭屋鄉	16	1	8							
4	19	043 紙製品	05 苗栗縣	12 頭屋鄉	05 苗栗縣	09 公館鄉	10	1	8							4

例 2

自用貨車調查表範例

(自用曳引車適用)

1. 本車於 16 日至 22 日間是否有載送低溫商品：(非冷凍車、冷藏車或保溫車者免填)

(1) 是，低溫商品之運量占本車總運量比率：

- (1) 未滿 5% (2) 5%-未滿 10% (3) 10%-未滿 15%
 (4) 15%-未滿 20% (5) 20%-未滿 40% (6) 40%-未滿 60%
 (7) 60%-未滿 80% (8) 80%-未滿 100% (9) 100%

(2) 否

2. 就本車所使用的燃料而言，平均每公升燃料可行駛里程數：

- (1) 未滿 1 公里 (2) 1-未滿 2 公里 (3) 2-未滿 3 公里
 (4) 3-未滿 4 公里 (5) 4-未滿 5 公里 (6) 5-未滿 6 公里
 (7) 6-未滿 7 公里 (8) 7-未滿 8 公里 (9) 8 公里以上(請說明___公里)

1 代表進口貨
 2 代表出口貨
 3 代表轉口貨
 4 代表國產內銷貨

第 1 次出車時之貨重(空車請填 0)：0 公噸

日期	訖點之裝卸商品名稱	起點(含空車起點)		訖點(含空車訖點)		單程區間公里	行車總次數	訖點之裝卸貨總重量		貨櫃個數				其他		商品來源別	
		縣市	鄉鎮市區	縣市	鄉鎮市區			裝貨(公噸)	卸貨(公噸)	10呎(個)	20呎(個)	35呎(個)	40呎(個)	呎數	個數		
4/16	201 貨櫃貨	64	09	13	16	47	1	25		1							
4/16	201 貨櫃貨	13	16	64	09	47	1		25	1							2
4/16	200 空貨櫃	64	09	10	06	135	1	4		1							
4/16	200 空貨櫃	10	06	64	01	131	1		4	1							2
4/16	299 空車	64	01	64	09	7	1										
4/18	201 貨櫃貨	64	09	64	02	8	1	20						30	1		
4/18	201 貨櫃貨	64	02	67	33	45	1		20					30	1		1
4/18	201 貨櫃貨	67	33	65	02	320	1	25						45	1		
4/18	201 貨櫃貨	65	02	65	11	20	1		25					45	1		2
4/19	201 貨櫃貨	65	11	65	02	20	1	10			1						
4/19	201 貨櫃貨	65	02	65	11	20	1		10		1						2
4/20	201 貨櫃貨	65	11	68	02	50	1	15		2							
4/20	201 貨櫃貨	68	02	65	11	50	1		15	2							2

例 3

一般貨運及貨櫃曳引車調查表範例

(普通營業貨車適用)

1. 本車於 16 日至 22 日間是否有載送低溫商品：(非冷凍車、冷藏車或保溫車者免填)

(1) 是

1-1. 低溫商品之運費收入占本車總運費收入比率：

- (1) 未滿 5% (2) 5%-未滿 10% (3) 10%-未滿 15%
 (4) 15%-未滿 20% (5) 20%-未滿 40% (6) 40%-未滿 60%
 (7) 60%-未滿 80% (8) 80%-未滿 100% (9) 100%

1-2. 低溫商品之運量占本車總運量比率：

- (1) 未滿 5% (2) 5%-未滿 10% (3) 10%-未滿 15%
 (4) 15%-未滿 20% (5) 20%-未滿 40% (6) 40%-未滿 60%
 (7) 60%-未滿 80% (8) 80%-未滿 100% (9) 100%

(2) 否

2. 就本車所使用的燃料而言，平均每公升燃料可行駛里程數：

- (1) 未滿 1 公里 (2) 1-未滿 2 公里 (3) 2-未滿 3 公里
 (4) 3-未滿 4 公里 (5) 4-未滿 5 公里 (6) 5-未滿 6 公里
 (7) 6-未滿 7 公里 (8) 7-未滿 8 公里
 (9) 8 公里以上(請說明__公里)

1 代表進口貨
 2 代表出口貨
 3 代表轉口貨
 4 代表國產內銷貨

第 1 次出車時之貨重(空車請填 0)：15 公噸

日期	訖點之 裝卸商品名稱	起點 (含空車起點)		訖點 (含空車訖點)		單程 區間 公里	行車 總次 數	訖點之 裝卸貨總重量		貨 櫃 個 數					運費 總收入 (元)	商品 來源別	
		縣 市	鄉鎮 市區	縣 市	鄉鎮 市區			裝貨 (公噸)	卸貨 (公噸)	10 呎 (個)	20 呎 (個)	35 呎 (個)	40 呎 (個)	其他 呎數			個數
4 16	019 米	64 高雄市	01 鹽埕區	64 高雄市	12 鳳山區	8	1		15							2,500	4
4 16	063 水泥	64 高雄市	12 鳳山區	66 臺中市	09 豐原區	220	1	20									
4 16	063 水泥	66 臺中市	09 豐原區	66 臺中市	12 清水區	20	1	15								1,500	4
4 17	063 水泥	66 臺中市	12 清水區	66 臺中市	15 后里區	21	1	5								1,500	4
4 18	021 飼料	66 臺中市	15 后里區	05 苗栗縣	01 苗栗市	36	1	10									
4 18	021 飼料	05 苗栗縣	01 苗栗市	05 苗栗縣	15 造橋鄉	12	1	5	5							1,800	4
4 18	021 飼料	05 苗栗縣	15 造橋鄉	04 新竹縣	01 竹北市	32	1	10								2,500	4
4 19	003 特用作物	04 新竹縣	01 竹北市	04 新竹縣	03 新埔鎮	7	1	12									

例 4

一般貨運及貨櫃曳引車調查表範例

(貨櫃曳引車適用)

1. 本車於 16 日至 22 日間是否有載送低溫商品：(非冷凍車、冷藏車或保溫車者免填)

(1) 是

1-1. 低溫商品之運費收入占本車總運費收入比率：

(1) 未滿 5% (2) 5%-未滿 10% (3) 10%-未滿 15%

(4) 15%-未滿 20% (5) 20%-未滿 40% (6) 40%-未滿 60%

(7) 60%-未滿 80% (8) 80%-未滿 100% (9) 100%

1-2. 低溫商品之運量占本車總運量比率：

(1) 未滿 5% (2) 5%-未滿 10% (3) 10%-未滿 15%

(4) 15%-未滿 20% (5) 20%-未滿 40% (6) 40%-未滿 60%

(7) 60%-未滿 80% (8) 80%-未滿 100% (9) 100%

(2) 否

2. 就本車所使用的燃料而言，平均每公升燃料可行駛里程數：

(1) 未滿 1 公里 (2) 1-未滿 2 公里 (3) 2-未滿 3 公里

(4) 3-未滿 4 公里 (5) 4-未滿 5 公里 (6) 5-未滿 6 公里

(7) 6-未滿 7 公里 (8) 7-未滿 8 公里

(9) 8 公里以上(請說明 公里)

1 代表進口貨
2 代表出口貨
3 代表轉口貨
4 代表國產內銷貨

第 1 次出車時之貨重(空車請填 0)：0 公噸

日期		訖點之 裝卸商品名稱	起點 (含空車起點)		訖點 (含空車訖點)		單程 區間 公里	行車 總次 數	訖點之 裝卸貨總重量		貨 櫃 個 數					運費 總收 入 (元)	商 品 來 源 別	
月	日		縣 市	鄉 鎮 市 區	縣 市	鄉 鎮 市 區			裝貨 (公噸)	卸貨 (公噸)	10 呎 (個)	20 呎 (個)	35 呎 (個)	40 呎 (個)	其他 呎數 個數			
4	16	201 貨櫃貨	64 高雄市	09 前鎮區	13 屏東縣	16 枋寮鄉	47	1	25				1					
4	16	201 貨櫃貨	13 屏東縣	16 枋寮鄉	64 高雄市	09 前鎮區	47	1		25				1			3,300	2
4	17	200 空櫃貨	64 高雄市	09 前鎮區	10 嘉義縣	06 溪口鄉	135	1	4						45	1		
4	17	200 空櫃貨	10 嘉義縣	06 溪口鄉	64 高雄市	09 前鎮區	135	1		4					45	1	2,700	2
4	18	201 貨櫃貨	64 高雄市	09 前鎮區	66 臺中市	14 梧棲區	218	1	20.125						30	1		
4	18	201 貨櫃貨	66 臺中市	14 梧棲區	64 高雄市	02 鼓山區	212	1		20.125					30	1	3,000	3
4	19	201 貨櫃貨	64 高雄市	02 鼓山區	64 高雄市	09 前鎮區	8	1	15		2							
4	19	201 貨櫃貨	64 高雄市	09 前鎮區	65 新北市	02 三重區	368	1		15	2						4,000	1
4	20	201 貨櫃貨	65 新北市	02 三重區	65 新北市	11 汐止區	18	1	25			1						
4	20	201 貨櫃貨	65 新北市	11 汐止區	65 新北市	02 三重區	18	1		25		1					4,200	1

例 5

路線貨運調查表範例

(路線貨車適用)
(以一天情形為例)

1. 本車於 16 日至 22 日間是否有載送低溫商品：(非冷凍車、冷藏車或保溫車者免填)

(1) 是

1-1. 低溫商品之運費收入占本車總運費收入比率：

- (1) 未滿 5% (2) 5%-未滿 10% (3) 10%-未滿 15%
 (4) 15%-未滿 20% (5) 20%-未滿 40% (6) 40%-未滿 60%
 (7) 60%-未滿 80% (8) 80%-未滿 100% (9) 100%

1-2. 低溫商品之運量占本車總運量比率：

- (1) 未滿 5% (2) 5%-未滿 10% (3) 10%-未滿 15%
 (4) 15%-未滿 20% (5) 20%-未滿 40% (6) 40%-未滿 60%
 (7) 60%-未滿 80% (8) 80%-未滿 100% (9) 100%

(2) 否

2. 就本車所使用的燃料而言，平均每公升燃料可行駛里程數：

- (1) 未滿 1 公里 (2) 1-未滿 2 公里 (3) 2-未滿 3 公里
 (4) 3-未滿 4 公里 (5) 4-未滿 5 公里 (6) 5-未滿 6 公里
 (7) 6-未滿 7 公里 (8) 7-未滿 8 公里
 (9) 8 公里以上(請說明 公里)

第 1 次出車時之貨重(空車請填 0)：0 公噸

日期		訖點之 裝卸商品名稱	起 點		訖 點		單程 區間 公里	訖點之 裝卸貨總重量		運費 總收入 (元)
月	日		縣 市	鄉鎮市區	縣 市	鄉鎮市區		裝貨 (公斤)	卸貨 (公斤)	
4	16	055 塗料	63 臺北市	03 大安區	63 臺北市	11 士林區	9	350	250	546
4	16	068 鋁	63 臺北市	03 大安區	63 臺北市	11 士林區	9	250	150	655
4	16	050 塑膠	63 臺北市	03 大安區	63 臺北市	11 士林區	9	450	400	796
4	16	024 調味品	63 臺北市	03 大安區	65 新北市	02 三重區	7	350	300	967
4	16	072 金屬容器	63 臺北市	03 大安區	65 新北市	02 三重區	7	250	250	515
4	16	068 鋁	63 臺北市	03 大安區	68 桃園市	01 桃園區	27	650	550	503
4	16	025 其他食品	63 臺北市	03 大安區	68 桃園市	01 桃園區	27	550	450	858
4	16	045 石油煉製品	63 臺北市	03 大安區	68 桃園市	01 桃園區	27	450	450	385
4	16	037 鞋類製品	63 臺北市	12 北投區	63 臺北市	11 士林區	6	250	250	530
		鋁	臺北市	北投區	臺北市	士林區				

三、商品名稱及地區代號

(一)商品名稱一覽表

部門編號	部門名稱	各部門主要商品及服務
001	稻穀	
	稻穀	粳種稻穀、秈種稻穀、未列名稻穀、種植用稻種
	稻草及其他副產品	稻草、屑穀
002	雜糧農作物	
	小麥	小麥
	甘藷	甘藷(蕃藷)、甘藷簽
	玉米	玉米(玉蜀黍)
	大豆	大豆(黃豆)
	落花生	落花生、花生仁
	其他雜糧農作物	大麥、蕎麥、黑麥、高粱(蜀黍)、小米(粟)及其他穀類、蠶豆、紅豆、花豆、綠豆、薏仁等(蔬菜豆類除外)
	雜糧農作物副產品	小麥稈、甘藷藤、花生殼等副產品
003	特用作物	
	茶菁	茶菁
	菸草	未整菸草
	棉花	原棉
	甘蔗	甘蔗
	其他特用作物	咖啡豆、可可豆、亞麻仁、棉籽、蓖麻籽、紅花籽、芥菜籽、油菜籽、茶籽、葵花籽、芝麻、亞麻、瓊麻、蘭草、樹薯、葛鬱金(粉薯)、洛神葵、薄荷、霍布花(啤酒花)、肉桂、丁香、茴香、胡椒、香茅、甜菜、甜菊、山藥、番紅花、牧草、綠肥、破布子、油茶(苦茶樹)
	蔗苗及特用作物副產品	蔗苗、蔗葉、蔗根、甘蔗尾、甘蔗槁等及樹薯槁等農產加工作物副產品
004	蔬菜	

部門編號	部門名稱	各部門主要商品及服務
005	西瓜、甜瓜 其他蔬菜 蔬菜副產品 水果 柑橘 檳榔 其他水果 水果副產品	西瓜、甜瓜(含香瓜及洋香瓜) 蘆筍、竹筍、蘿蔔、薑、芋、馬鈴薯、蒜、荸薺、甘藍菜、白菜、花椰菜、甜椒、辣椒、茭白筍、胡瓜、冬瓜、南瓜、絲瓜、苦瓜、豌豆、菜豆、毛豆、敏豆、番茄、茄子、洋蔥、蕪菜(空心菜)、芹菜、胡蘿蔔、蓮藕、山葵、金針菜、草莓、玉米筍等 胡蘿蔔蔭、絲瓜絡等 椪柑、桶柑、晚崙西亞橙、文旦柚、斗柚、白柚、溫州蜜柑、檸檬、柳橙、葡萄柚等 檳榔 香蕉、鳳梨、蘋果、葡萄、番石榴、梅、棗、梨、李、桃、柿、木瓜、芒果、龍眼、荔枝、蓮霧、枇杷、椰子、楊桃、番荔枝(釋迦)、百香果、橄欖等 香蕉莖、鳳梨葉、椰子殼等
006	其他園藝作物 食用菇蕈 花卉 育苗及成園費 其他園藝作物及其副產品	草菇、香菇、洋菇、金針菇、鮑魚菇、木耳、杏鮑菇、靈芝 各種鮮花、切花及球根花卉(開花中者)等 育苗、成園費、種球、球根花卉(生長中及休眠中者)、食用菇蕈之菌種培育等 杏仁、西瓜子、南瓜子、棕櫚果仁、腰果、庭木及草皮等
007	豬 豬(不含仔豬) 仔豬 養豬副產品	肉豬、種豬(含種女豬) 仔豬 豬隻之排泄物等
008	其他禽畜產 牛	乳牛、肉牛(黃牛、水牛)、種牛

部門編號	部門名稱	各部門主要商品及服務
009	原毛 生乳 生蛋類 雞 其他家禽 其他動物及副產品 林產 育苗、造林及撫育 原木、薪材及竹 天然橡膠 其他林產及副產品	未梳羊毛、未篦羊毛等 未製生牛乳、生羊乳、生乳油、鮮酪等 雞蛋、鴨蛋、鵝蛋等 蛋雞、肉雞、種用雞等 鴨、鵝、火雞、鴿、鸚鵡等 羊、馬、騾、兔、貂、鳥類、其他家畜、動物飼育(實驗、觀賞)、蜂、蠶、蠶繭、蜂蜜、蜂皇(王)漿、鹿角、蚯蚓、蝸牛及各種禽畜排泄物等 樹苗、造林、撫育 針葉樹與非針葉樹之原木、斬方、圓木段、竹子及薪材 天然橡膠 野生香菇、野生竹筍、樹實、愛玉子、銀合歡、藤條、藤皮、樹脂、樹膠等其他林產及副產品
010	漁產 漁撈水產 養殖水產	各種漁撈之魚、蝦、貝、介、珊瑚、漁撈海藻及其他水產 虱目魚、草魚、吳郭魚、鱉、鰻、其他各種養殖之魚、蝦、貝、介、觀賞魚、觀賞水生植物、養殖海藻等水產
011	原油 原油	原油
012	砂、石、黏土及其他礦產 建築用砂石 鐵礦 煤 粗鹽	砂、礫、卵石、碎石、鋪路用碎石、土石級配等 鐵礦砂(粉、塊)及其精砂 煤、褐煤、泥煤、煤灰 晒鹽(工業用鹽)、洗滌鹽

部門編號	部門名稱	各部門主要商品及服務
	其他砂、石、黏土及礦產	矽砂、石灰石、白雲石、高嶺石、瓷土、未列名黏土、白堊石、褐土、生石膏、板石、角閃石、大理石、花崗岩、蛇紋石、銅礦砂、鋁礬土、天然石棉、天然石墨、天然石英、長石、螢石、白榴子石、天然硝酸鹽、天然磷酸鹽、天然精硼酸鹽、雲母、滑石、皂石、矽藻土石、硫磺礦、海泡石、浮石、剛砂、天然磨砂、蛭石、濾水用石、天然沸石、天然凍石、未琢磨金剛鑽、未琢磨天然寶石及半寶石如琥珀、黑玉、水晶、玉石、翡翠、天然剛玉石、天然彩石或寶石碎屑等及未列名其他天然礦產及土石
013	屠宰生肉及副產品	
	豬肉	生鮮之豬肉、豬內臟、豬脂
	牛肉	生鮮之牛肉、牛內臟、牛脂
	其他生肉	生鮮之羊肉、雞肉、鴨肉及其他禽畜肉、油脂、雜碎等
	生皮	生牛皮、生豬皮、生羊皮、生蛇皮等
	屠宰副產品	牛角、牛骨、豬鬃、家禽羽毛、其他禽畜之羽、毛等
014	肉類加工及保藏品	
	冷凍冷藏禽畜生肉	冷凍禽畜生肉、冷藏禽畜生肉
	肉類加工品	各種乾肉、燻肉、鹹肉(含內臟)、臘腸、香腸、火腿、肉鬆、肉醬罐頭等
015	水產加工及保藏品	
	冷凍冷藏水產	冷凍水產、冷藏水產
	水產加工品	各種乾魚、燻魚、鹹魚、蝦米、海藻、昆布、冷凍魚漿、魚丸、魚鬆、冷凍調理鰻、鰻魚罐頭等
016	蔬果加工及保藏品	
	冷凍冷藏蔬果	冷凍冷藏水果、冷凍冷藏蔬菜
	豆製食品	豆腐、豆豉、豆干、豆皮、豆餡、豆漿、豆腐乳、素雞等
	其他蔬果加工品	焙製可可、松子、核桃等堅果、脫水水果、脫水蔬菜、蜜餞、醃漬蔬菜、果醬、花生醬、馬鈴薯泥、馬鈴薯片、蕃茄醬、芝麻醬、果凍、蔬菜罐頭、水果罐頭、醬菜罐頭等

部門編號	部門名稱	各部門主要商品及服務
017	動植物油脂及副產品	
	黃豆油	沙拉油、黃豆油
	黃豆餅粕渣	黃豆餅、黃豆粕、黃豆油渣
	其他動植物油脂	花生油、橄欖油、菜子油、紅花子油、麻油、人造奶油、煉製豬油、牛油、烤酥油、其他動植物油
	其他動植物油脂副產品	花生餅粕渣、菜子油渣、生菜油渣、芝麻油籽餅、其他油籽餅及動植物油渣
018	乳製品	
	鮮乳	鮮乳
	調味乳及保久乳	調味乳及保久乳
	奶粉	罐裝或散裝奶粉
	其他乳製品	冰淇淋、冰淇淋粉、乳酪、酵母乳、煉乳、優格、奶精、鮮奶油、乳製食用冰品及其他各種乳製品
019	米	
	米	糙米及白米
	碾米副產品	粗糠、細糠、碎米、米糠
020	製粉	
	麵粉	麵粉(小麥粉)
	澱粉及其製品	澱粉、食用葡萄糖、澱粉糖、麥芽糖、高果糖、麵筋、樹薯粉
	其他碾製粉	黃豆粉、糯米粉、蔬菜粉、芝麻粉、杏仁粉、麥片、蕎麥粉、小麥以外之其他穀、薯、豆類碾製粉及速食穀類食品
	製粉副產品	小麥麩(麩皮)、麥芽、粉頭等及其他碾製產品副產品
021	飼料	
	飼料	配合飼料、單一飼料、補助飼料、加工魚粉、加工骨粉、粒狀飼料、混合飼料、半混合飼料、罐頭飼料、犬用潔牙骨

部門編號	部門名稱	各部門主要商品及服務
022	巧克力、糖果及烘焙炊蒸食品 烘焙炊蒸食品 巧克力及糖果	麵包、蛋糕、餅乾、中式點心、米果、年糕、蘿蔔糕、米香、麻糬、其他烘焙炊蒸食品 巧克力、可可粉、巧克力粉、糖果、花生糖、口香糖、奶油糖、水果糖、牛奶糖、牛軋糖
023	糖 紅糖、砂糖及精製糖 糖蜜、糖漿 蔗渣及其他副產品	紅糖、粗砂糖、特砂糖、二砂糖、方糖、冰糖、蔗糖、其他砂糖 糖蜜、糖漿 甘蔗渣及其他副產品
024	調味品 精鹽 味精 醬油 食用醋 其他調味品	精鹽、餐桌鹽 味精(麩胺酸鈉)、麩酸、高纖味精 醬油、辣醬油、醬油膏 烏醋、水果醋、釀造醋、穀類醋、調配醋 沙茶醬、辣椒醬、蘑菇醬、蠔油、味噌、豆瓣醬、胡椒粉、咖哩粉(塊)、蝦油、芥末、山葵膏、蒜粉、食用香辛料、雞湯塊及其他混合調味品等
025	其他食品 粉條類食品 精製茶 膳食及菜餚 其他食品	速食麵、速食米粉、粉條、麵條、米粉、粿條等 精製茶葉、茶磚、袋裝茶包等 菜餚罐頭、真空包膳食、冷凍麵食、冷凍粽子、冷凍盒餐、冷凍熟披薩等冷凍調理食品之現成膳食 咖啡(粉)、食用冰塊、非乳製食用冰品、皮蛋、蛋黃粉、冷凍蛋、雜項未調理冷凍食品、固態或粉狀之湯類、酵母、米漿、肉精、布丁、羹湯罐頭、易腐壞調理食品(如冷藏三明治、冷藏飯團、冷藏盒餐)、冷凍生披薩、雞精、天然食品色素

部門編號	部門名稱	各部門主要商品及服務
026	酒精飲料 啤酒 其他酒精飲料 製酒副產品	啤酒、黑啤酒、生啤酒 除啤酒外之其他各種酒 啤酒渣等副產品
027	非酒精飲料 汽水 果蔬汁 其他飲料	汽水、沙士、可樂等碳酸飲料 瓶裝、盒裝及罐裝等果蔬汁飲料 包裝飲用水、蘇打水、加味水、運動飲料、咖啡飲料、茶飲料、醋飲料、機能性飲料、盒裝及罐裝等其他飲料
028	菸 紙菸 已製菸草 其他菸及製菸副產品	各種紙菸 已製菸草 菸絲、雪茄菸、菸梗、菸末、碎菸、廢菸
029	棉、毛、絲麻及其織布 棉、毛、絲麻及棉、毛混紡紗 棉、毛、絲麻布及其混紡梭織布 棉、毛、絲麻紡織布下腳及其廢品	本色、漂白、染色、絲光、合股等棉紗(含棉 85%以上)，與原棉、CVC 聚酯、T/C 聚酯(特多龍)、R/C 螺縲等棉混紡紗(含棉 50%-85%)，及已脫脂綿羊毛及羔羊毛、炭化毛、已梳已篦之羊毛及其他動物毛及下腳、毛條、羊毛線、羊毛紗、混紡毛紗線、針織或編織用毛線及絲麻、麻紗(線)、蠶絲(線)及紙紗 各種全棉的絨布、胚布、紗布、印花布、牛仔布等棉梭織布及棉刺繡布，與棉混紡梭織布、CVC 聚酯混紡梭織布、T/C 聚酯混紡梭織布、R/C 螺縲混紡梭織布、梳毛梭織品及梳毛混紡梭織品、紡毛梭織品及紡毛混紡梭織品(呢絨、嗶嘰、氈呢、馬海、毛梭織布等)、圈絨梭織物、毛絨花紗梭織物、麻梭織布、蠶絲梭織布、韌性植物纖維梭織布 廢棉紗、廢棉線、廢棉條、下腳

部門編號	部門名稱	各部門主要商品及服務
030	人造纖維及玻璃纖維紡織品 人造纖維紗及線 合成纖維加工絲 人造纖維織品 玻璃纖維織品	螺縲棉紗(線)、聚胺棉紗(線)、聚丙烯棉紗(線)、聚酯棉紗(線)、聚丙烯纖維(亞克力)棉紗線、螺縲棉混紡紗(線)、聚胺棉混紡紗(線)、聚丙烯棉混紡紗(線)、聚胺纖維(尼龍)紗線、聚酯纖維(特多龍)紗線、醋酸纖維紗線、T/R混紡紗線、R/C混紡紗線、其他人造纖維混紡紗線及廢再生纖維所紡之紗線 聚酯加工絲、聚胺加工絲、聚丙烯加工絲、聚丙烯加工絲 以各種人造纖維織成之長織、短織、長短織交織梭織布、刺繡布等各式非針織布類及織品、傘布、人造纖維假金銀線、下腳 玻璃纖維布、玻璃纖維蓆
031	針織布 針織布	全棉針織布、棉混紡針織布、梳毛針織布、梳毛混紡針織布、紡毛針織布、紡毛混紡針織布、人纖針織布、人纖混紡針織布、其他各種針織布
032	不織布 不織布	不織布、不織布毯、裡襯、人造菜瓜布、化粧棉、面膜布
033	其他紡織品 產業用紡織品 日用紡織製品	紡織繩、索、纜、釣魚線、麻線、麻袋、漁網、吸油繩、繩梯、塗油或浸油織品、防水布、防火布、塗佈布、貼合布、帆布、船帆、車線、輪胎簾布、紡織材料製成之輸送或運轉帶等 地毯、毛毯、床單、帳幕及窗簾、蚊帳、帳篷、睡袋、口罩、眼罩、床被、被套、枕心、枕套、墊褥、床墊(不含彈簧床墊)、被胎、桌巾、毛巾、抹布、其他毛巾布、植毛布及不織布製成之日用品、其他未列名日用紡織品

部門編號	部門名稱	各部門主要商品及服務
	其他紡織製品	毛氈墊、氈製品、鬆緊帶(包括針織品)、鬆緊織品及紡織標籤、刺繡品、花邊、織帶、黏扣帶、旗幟及其他上述分類以外之紡織品
034	成衣 成衣 成衣	廢絲製品、廢黃麻、廢亞麻、絲屑、苧麻篋屑及其下腳、其他植物纖維下腳、廢繩索等紡織廢品 西服、長褲、制服、夾克、縫製雨衣、風衣、女大衣、洋裝、童裝、運動裝、休閒服、襯衫及各種質料之外衣(如皮衣褲及仿皮革衣褲)、泳衣、內衣褲、束衣褲、束腹及睡衣
035	紡織服飾品 紡織服飾品	綁腿、吊帶、鞋罩、手帕、圍巾、頭巾、髮網、領帶、襪、紡織及非運動用皮製手套、皮帶、帽製品及其零配件
036	皮革 皮革	黃牛面皮、黃牛底皮、漆皮、豬皮、榔皮、油鞣皮(雪米皮)、牛皮、反毛皮、假熟皮、硬化皮、已鞣或已硝毛皮、其他皮革
037	鞋類製品 鞋類製品	皮鞋、橡膠鞋、塑膠鞋、紡織鞋、木屐、登山鞋、休閒運動鞋、皮製鞋面、皮製鞋底、皮製鞋墊、皮製鞋跟
038	其他皮革製品 行李箱及手提袋 其他皮製品	皮包、皮夾、手提袋、行李箱(包括以其他材料,如塑膠皮布、紡織品、硫化纖維製造) 皮套、皮革飾品、皮革鞍具、機器用皮革零件、皮製錶帶、非金屬錶帶及其他皮革製品
039	製材 各種製材	柳安木、柚木、楠木、白木、烏心木、橡木等闊葉樹製材、檜木、杉木、松木等針葉樹製材、防腐木材、其他雜木、坑木、枕木、軟木塊、塗焦油之電桿材、單板、木材乾燥處理、輻射、防黴、表面碳化、化學處理等

部門編號	部門名稱	各部門主要商品及服務
040	製材廢料 合板及組合木材 合板 改良及組合木材	木刨花(木絲)、木屑、木粉、邊材、檀香木末、製材廢料 素面合板、夾心板、保麗合板、木心合板、其他加工合板(油光合板、印花合板、貼面合板等)、美耐板、防腐合板、防火合板 粒片板(塑合板)、組合木片、塊、板、鑲嵌木板、金屬薄面空心木板、玻璃絲心木板、軟木心木板、石棉心木板、紙漿心木板、蔗板、纖維硬板、纖維硬皮
041	木竹藤製品 木竹藤製品	雕刻木門、木製門窗、線軸、線板、木梭、木製相框、木製畫框、木棧板、木製地板、木質火柴梗、木花邊、木緣飾、木神像、木製工具、各種軟木製品、木製器皿、喇叭木箱、木箱、木桶、木製棺柩、房屋木工製件、竹製器皿、防腐竹竿、竹籬笆、草蓆、竹蓆、竹簾、竹簍、竹籃、竹筐、竹箱、藤籃、牙籤、竹筷、竹藤製裝飾品、其他木製容器及木、竹藤製品
042	紙漿及紙 紙漿 紙張及紙板 廢紙張	蔗漿、機械木漿、溶解級化學木漿、未漂白硫化木漿及亞硫化木漿、已漂白非溶解型硫化木漿及亞硫化木漿、半化學木漿、螺螄紙漿、竹漿、其他植物纖維所製紙漿 牛皮紙、白(黃、灰)紙板、瓦楞芯紙、銅版紙、道林紙、模造紙、新聞紙、包裝紙、鈔券紙、捲菸紙、皺紋紙、宣紙、棉紙、絕緣紙、防水組合紙板、其他紙張及紙板 廢紙、廢紙器、紙製品廢料
043	紙製品 瓦楞紙板及紙容器 家庭衛生用紙	水泥紙袋、牛皮紙袋、瓦楞紙箱、紙盒、牛皮紙箱、其他各種紙容器、瓦楞紙板 衛生紙、面紙、衛生棉、紙尿褲、餐巾紙、紙巾、化妝紙

部門編號	部門名稱	各部門主要商品及服務
044	其他紙製品 印刷 印刷	蠟紙、複寫紙、壁紙、電腦報表紙、影印用紙、事物機器用紙捲、紙管、傳真紙、感熱紀錄紙、離型紙、紙膠帶、膠紙、玻璃紙、神紙(冥紙)、其他加工紙製品 各種簿本、帳冊、印刷品裝訂、廣告印刷品、已印製之信封、信箋、明信片(無版權)、交誼卡
045	石油煉製品 汽油 柴油 航空用油 燃料油 潤滑油 輕油(石油腦) 煉油氣 瀝青 其他石油煉製品	高級汽油、普通汽油、半精煉石油、二行程汽油、無鉛汽油、蒸餾汽油 柴油、甲種漁船油、生質柴油 航空汽油、航空燃料油 燃料油、製氣油、重油、輕燃油、精煉燃料油、乙種漁船油 潤滑油、防銹油、絕緣油、變壓器油、煞車油、機油 輕油(石油腦) 煉油氣、液化石油氣(LPG) 瀝青(柏油)、石油土瀝青 煤油(燈用燈)、石油煉製所得石化原料副產品
046	焦炭及其他煤製品 焦炭及其他煤製品	煤球、煤磚、焦油乳液、焦炭、煉煤氣、煤餅、焦煤、煤焦瀝青、石油焦煤、煤焦油、乳化瀝青
047	基本化學材料 硫酸 鹼氣及其產品 氧 氮 其他氣體	硫酸 鹽酸、固鹼、液氯、液鹼、燒鹼(氫氧化鈉)、氯氣、小蘇打(碳酸氫鈉)、純鹼(碳酸鈉) 氧、臭氧 氮 氫、氫、氬、氖及其他稀有氣體

部門編號	部門名稱	各部門主要商品及服務
048	精密化學材料	放射性同位元素、矽晶圓(未經磊晶製程)、化合物半導體材料(未經磊晶製程)、太陽能矽晶片(未經磊晶製程)、液晶小分子
	其他化學材料	氯酸鉀、電石、酒精(乙醇)、磷酸、硫酸鈉(芒硝)、低硫酸鈉(保險粉)、乳酸、檸檬酸、砷酸、亞砷酸、硼酸、氯酸、氫氧化鉀(苛性鉀)、過氧化鉀、氧化鎂、過氧化氫(雙氧水)、礦物性焦油、礦物蠟、二氧化鈦(鈦白)、二氧化鋅(鋅白)、汞(水銀)、純硫、其他化學元素、其他有機化合物、無機化合物、金屬氧化物、尿素(純)、硼砂、石粉(碳酸鈣)、硫磺、硫酸銨(原料級)、氰化金鉀(金鹽)、木焦油、木炭、乾冰、硬(軟)脂酸、合成食品色素
	石油化工原料	
	乙烯	乙烯
	丙烯	丙烯
	四碳烯烴	丁二烯、丁烯、異丁烯
	芳香烴(苯類)	苯、甲苯、二甲苯、乙苯、烷基苯、對二甲苯(PX)、鄰二甲苯(OX)
	P T A	純對苯二甲酸(P T A)
	氯乙烯單體	氯乙烯單體(V C M)
	苯乙烯單體	苯乙烯單體(S M)
	乙二醇	乙二醇(E G)
丙烯腈	丙烯腈(A N)	
己內醯胺	己內醯胺(C P L)	

部門編號	部門名稱	各部門主要商品及服務
049	其他石油化工原料	甲醇、丙二醇(PG)、甲基丙烯酸甲酯(MMA)、酸二辛酯(DOP)、酸酐(PA)、碳煙、正己烷、乙炔、甲烷、乙烷、環氧乙烷(EO)、丙烷、環氧丙烷(PO)、環己烷、異丙醇(IPA)、己二酸、丁醇、辛醇、異辛醇、甲醛(福馬林)、乙醛、醋酸、醋酸乙烯酯、丙烯酸酯、酚、丙二酚(BPA)、丙酮、環己酮、甲基第三丁基醚、合成甘油、合成酚(石碳酸)、甲醚、乙醚、對苯二甲酸二甲酯(DMT)、鄰苯二甲酸二辛酯、甲苯二異氰酸酯(TDI)、鄰苯二甲酸酐、其他無環烴、聚丙二醇(PPG)
	肥料及氮化合物	
	複合肥料及氮化合物	硝酸、液體氨、氨氣(無水氨)、尿素(肥料級)、硫酸銨(肥料級)、硝酸銨、氰化鈣、硝酸銨鈣、硝酸鈉、過磷酸鈣、磷礦粉、氯化鉀、硫酸鉀、磷酸銨、磷酸鉀、硝酸鉀等
	其他化學及有機肥料	微量要素肥料、植物活力素、鎂肥、含農藥肥料、矽酸肥料、土壤改良劑、有機肥料(工廠製)、培養土
050	塑膠(合成樹脂)	
	聚氯乙烯	聚氯乙烯(PVC)
	聚乙烯	聚乙烯(PE, 含高、中、低密度及線性低密度)
	聚丙烯	聚丙烯(PP)
	聚苯乙烯	聚苯乙烯(PS)
	ABS樹脂	ABS樹脂(丙烯腈-丁二烯-苯乙烯樹脂)、AS樹脂(丙烯腈-苯乙烯樹脂)
	聚胺基甲酸酯樹脂	聚胺基甲酸酯樹脂(PU)
	不飽和聚酯樹脂	不飽和聚酯樹脂(UP)
	酚甲醛樹脂	電木粉、酚甲醛膠合劑、其他酚甲醛樹脂
	環氧樹脂	環氧樹脂(EP)
聚酯粒	聚酯粒	

部門編號	部門名稱	各部門主要商品及服務
	其他合成樹脂	尿素甲醛膠合劑(尿素膠)、尿素甲醛成型粉、三聚氰胺樹脂(MF)、聚乙烯醇(PVA)、聚丁二醇、聚苯二醇、聚甲基丙烯酸甲酯、聚醋酸乙烯(PVAC)、乙烯-醋酸乙酯樹脂(EVA)、矽樹脂、鐵氟龍(FR)(氟樹脂)、聚對苯二甲酸二乙酯樹脂(PET)、聚對苯二甲酸二丁烯酯樹脂(PBT)、聚碳酸酯樹脂(PC)、醇酸樹脂、天然樹脂誘導體、石油樹脂、塗料用樹脂、離子交換樹脂、聚醯胺樹脂(PA)(耐龍粒)、聚縮醛(POM)、賽璐珞、工程塑膠、其他塑膠粒、液晶等
051	塑膠廢料	人造樹脂之廢料、碎片、廢塑膠製品
	合成橡膠	
052	合成橡膠	再生橡膠、苯乙烯-丁二烯橡膠(SBR)、腈橡膠、丁基橡膠(IIR)、橡膠乳液、聚甲基丙烯酸丙酯橡膠、矽橡膠、聚丁二烯橡膠(BR)、熱可塑性橡膠(TPE)及其他合成橡膠
	合成纖維	
053	尼龍纖維	尼龍絲(聚胺絲)、尼龍棉(聚胺棉)、尼龍粗絲
	聚酯纖維	聚酯絲、棉(達克龍、特多龍、台麗綾、衣絲龍、衣絲綾)
	亞克力纖維	聚丙烯腈棉(開司米龍、奧龍)
	碳素纖維	碳素纖維
053	其他合成纖維	聚乙烯纖維、聚丙烯纖維、聚氯乙炔纖維、醋酸纖維、羧基甲基纖維、丙酸纖維(CP)、彈性纖維及其他合成纖維棉、絲
	其他人造纖維	
054	螺縲纖維	螺縲棉(人造棉)、螺縲絲(人造絲)
	其他人造纖維	硬化纖維、蛋白質纖維、硝化纖維、硼纖維
054	農藥及環境用藥	
	農藥及環境用藥	農藥原體、殺蟲劑、殺鼠劑、殺菌劑、除草劑、巴拉松、植物生長調節劑、蚊香

部門編號	部門名稱	各部門主要商品及服務
055	塗料、染料及顏料 塗料(含油漆) 染料、顏料及油墨	絕緣凡立水、噴漆、天然漆、紅丹漆、洋乾漆、調和漆、塑膠漆、油漆、合成假漆溶劑、塗料用稀釋劑、假漆之增硬劑、水漆(乳化漆或分散漆)、立德粉、油灰(補土) 染料、顏料、油墨、人造有機染料及天然靛、色澱、著色材料、乳光劑、珞瑯、彩緬加光劑、油墨稀釋劑、螢光劑、色母、印泥及其他色料等
056	清潔用品及化粧品 清潔用品 化粧品	洗衣粉、濃縮洗衣粉、洗滌肥皂、藥皂、牙膏、牙粉、合成清潔劑、其他清潔劑、界面活性劑、天然甘油 香皂、香水、面霜、洗面乳、髮油、爽身粉、面粉、口紅、眉筆、染髮劑、髮膠、洗髮精、潤髮乳、沐浴乳、其他各種化粧品
057	其他化學製品 產業用化學製品 其他化學製品	凡士林、空膠囊、催乾劑、脫腦油、精油及化粧品原料、香料、強力膠、熱熔膠、糊精、澱粉膠、松香、人造蠟、白蠟、人造石墨、墨水、動物炭煙、抗震劑、薄荷腦、樟腦、固著劑、防火劑、混凝土用化學品、電鍍用化學品、鍋爐清洗劑、冷卻劑、防銹劑、除銹劑、防腐劑、媒染劑、顯影劑、感光劑、感光紙、感光片、相紙、定性劑、漂白劑、活性碳、丹寧酸、薄荷油、樟腦油、破粉、銀膠、乾膜、有機(無機)試藥、非食用動植物油脂、植物鞣劑、冷媒等 地板蠟、亮光蠟、火柴、蠟燭、鞭炮、煙火、炮竹、火藥、雷管、導火索、引爆器、滅火劑、環境芳香劑等
058	醫療藥品	

部門編號	部門名稱	各部門主要商品及服務
059	西藥	原料藥、抗生素、胃腸藥劑、荷爾蒙、營養治療劑、維生素、磺胺劑、鴉片鹼、金雞納霜、嗎啡、強心藥劑、抗組織胺劑、止血藥劑、血漿及其代用品、血清及疫苗、抗毒劑、皮膚劑、血管劑、腎臟藥劑、魚肝油、肝精、各種注射液劑、口服片劑或粉劑、可得因、麻黃素、海人酸、葉酸、其他各種藥物及藥品製劑
	中藥	中藥成藥、黃蓮、甘草、人參、生地、牛黃、犀牛角、虎骨、石黃、丸藥、萬金油、其他採煉泡製中藥材及製造丸、丹、膏、散等劑及中藥濃縮劑
	體外診斷試劑	酵素診斷試劑、懷孕診斷試劑、代謝物診斷試劑、電解質診斷試劑、細胞學、組織學診斷試劑、微生物、病毒、血清診斷試劑、臨床生化診斷試劑(含毒性診斷)、血液學診斷試劑(凝血反應診斷試劑)、生物晶片
	醫護材料	醫療用膠布及膠紙、醫療用棉製品(如脫脂棉、消毒紗布、繃帶、藥棉、棉花棒等)、縫合線、其他醫療用品
	橡膠製品	
	橡膠外胎	大汽(客貨)車外胎、小汽(客貨)車外胎及機車用之外胎、自行車外胎、航空機用之外胎、其他橡膠實心胎及再生輪胎
	橡膠內胎	大汽(客貨)車內胎、小汽(客貨)車內胎、機車內胎、自行車內胎、其他內胎
	工業用橡膠製品	三角膠帶、平面輸送帶、橡膠滾筒、橡膠迫緊(油封)、防舷材、汽車用橡膠零件、防震橡膠、電子電機用橡膠零件
	橡膠管、板	橡膠管、板、片及軟質橡膠
	其他橡膠製品	橡膠手套、橡膠線、橡膠絲及繩索、橡膠雨衣、橡膠海棉、橡膠家具用品(如床墊、座墊、枕頭)、矽膠製品、保險套、潛水衣、橡膠鞋材、其他橡膠製品
060	橡膠廢料	軟質橡膠廢料、硬質橡膠廢料
	塑膠製品	
	塑膠皮、布	塑膠皮、塑膠合成皮、塑膠布

部門編號	部門名稱	各部門主要商品及服務
061	塑膠管、板	塑膠板、塑膠硬管、塑膠軟管、塑膠浪板、塑膠管、壓克力板
	塑膠膜、紙	塑膠膜、塑膠紙、保鮮膜、塑膠封裝膜、塑膠包膜
	塑膠袋	塑膠包裝袋及其他塑膠袋
	塑膠外殼及配件	電話塑膠外殼、電腦塑膠外殼、小家電塑膠外殼、影印機塑膠配件、電視機塑膠外殼、冰箱內部塑膠配件、汽車塑膠配件（不含車體與保險桿）等
	其他塑膠製品	塑膠碗、塑膠盒、塑膠壺、塑膠杯、塑膠瓶、塑膠筷、塑膠桶、塑膠牙刷、塑膠衣架、塑膠肥皂盒、強化塑膠容器、強化塑膠浴缸、強化塑膠門窗、泡沫塑膠襯墊、塑膠窗紗、塑膠地磚、塑膠泡棉、絕緣塑膠帶、塑膠地毯、塑膠百葉窗、PP 打包帶、PE 包裝帶、塑膠粘性膠帶、塑膠擺飾、保麗龍、膠合塑膠輕便雨衣、塑膠衣櫥、人造石、塑膠鞋材、其他塑膠製品
	玻璃及其製品	
	平板玻璃及其製品	平板玻璃、壓花玻璃、磨光玻璃、有色平板玻璃、浮式平板玻璃、安全玻璃、強化玻璃、膠合安全玻璃、鏡板玻璃、玻璃基板
	玻璃容器	玻璃瓶、餐飲用及製藥用玻璃器皿、水晶玻璃器皿、玻璃杯、酒瓶、汽水杯、玻璃盤、燒杯、試管等實驗用玻璃器皿及其他玻璃容器
	玻璃纖維	玻璃棉、玻璃纖維、玻璃纖維紗、玻璃纖維紗束
	其他玻璃製品	其他水晶玻璃製品、電器玻璃(含電燈玻璃外罩)、鐘錶玻璃、照明及訊號用玻璃外體、玻璃絕緣體及未經光學加工之眼鏡用玻璃等光學玻璃元件、玻璃壁磚、玻璃藝品、玻璃磚、其他玻璃製品
062	陶瓷製品	碎玻璃、其他廢玻璃品
	家用陶瓷製品	家庭用瓷器、陶器、陶瓷裝飾品、陶瓷餐具、陶瓷工藝品、琺瑯製品、陶瓷製坯

部門編號	部門名稱	各部門主要商品及服務
063	工業或試驗用陶瓷製品 水泥	工業用陶瓷製品、試驗用陶瓷製品、陶瓷絕緣體、瓷化學容器
	水泥	水泥、水泥熟料、普通水泥、防水水泥、快乾水泥、白水泥、飛灰水泥、其他水泥
064	水泥製品 預拌混凝土 其他水泥製品	預拌混凝土 水泥管、水泥磚、水泥桿(樑)、水泥瓦、水泥電桿、水泥柱、空心水泥磚、水泥基樁、預力製品、預鑄水泥製品、其他混凝土製品及水泥製品
065	其他非金屬礦物製品 耐火材料 黏土建築材料 石材製品 其他非金屬礦物製品	保溫磚(泥)、斷熱磚(泥)、碳化矽磚、耐火纖維、坩堝、耐火磚、耐火泥、耐火石灰等 瓷磚、面磚、地磚、空心瓦、花磚、瓦、煙囪罩管、馬賽克磁磚、瓦管、彩磚、膠泥磚、紅磚、琉璃磚瓦、衛生瓷器、陶質洩水槽、陶瓷洗滌盆及浴缸、瓷水龍頭把柄及瓷抽水馬桶等衛浴設備製品 石碑、石器物、石材雕刻品、鋪砌塊石、庭院石雕、石材家具、鋪地石板、石材工藝品、石材建築材料 石棉製品、過濾管、寫字石板、礦物性絕緣物品、砂布、砂紙及其類似品、膠泥、金剛砂、其他工業及研磨材料、雲母片、板、管、其他雲母製品、瀝青製品(瀝青混凝土)、砂輪、熟石膏、滑石粉、工業鑽石、石膏製品、磨輪(手搖及動力機用)、手用磨石、琥珀石板、石墨模、石灰石製品、爐石、樹脂砂、生(熟)石灰、白土
066	廢非金屬礦物製品 生鐵及粗鋼 生鐵、燒結礦 合金鐵	廢磚塊、廢瓷磚等 生鐵(銑鐵)、鐵水、鏡鐵、鑄鐵、海棉鐵、鐵粉、燒結礦 錳鐵、矽鐵、矽錳鐵、鎳鐵、鈾鐵、鉻鐵、其他合金鐵

部門編號	部門名稱	各部門主要商品及服務
067	碳素鋼錠(胚) 特殊鋼錠(胚) 廢鋼鐵 鋼鐵初級製品 鑄鋼鐵品 熱軋鋼品 冷軋鋼品 棒鋼(條鋼) 盤元(線材) 型鋼 鋼管 鋼線、鋼纜 其他鋼鐵初級製品 鋼鐵初級製品下腳	普通鋼錠(胚)、低碳鋼錠(胚)、中碳鋼錠(胚)、高碳鋼錠(胚) 不鏽鋼錠(胚)、合金鋼錠(胚) 廢鋼鐵(初級)製品 鑄鐵件、鑄鋼件、鑄鐵管 鋼板、熱軋鋼板、熱軋鋼捲(片)、熱軋鋼片(應用於車架、橋樑、建築道路、護欄、鋼管、壓力容器及園藝等方面) 冷軋鋼捲(片)、冷軋鋼帶、分條鋼捲、電磁鋼捲片(矽鋼片)、鍍面鋼捲片、馬口鐵皮、彩色鋼捲片(應用於汽車車體、電子零件、家電用品、鋼製家具容器、電腦機殼等方面) 直棒、鋼筋、圓鐵、棒鋼、方鋼條、竹節鋼筋 各種盤元 H型鋼、U型鋼、角鋼(鐵)、槽鐵、鋼軌、扁鋼(鐵)等 鋼(鐵)管、普通鋼管、有縫鋼管、無縫鋼管 鋼線、鋼纜 鋼鐵絲、鋼鐵箍、黑鐵絲、鍍鋅鐵絲 剪口鐵、下腳
068	鋁 鋁錠 鋁鑄造品 鋁(合金)板、片、管、條 鋁箔 廢鋁	初生鋁錠、鋁合金錠 鋁鑄造品、再生鋁熔鑄 鋁(合金)片、擠型、板、條、管、線、絲、空心鋁(合金)棒、鋁(合金)棒、盤元、角型、其他鋁(合金)軋壓品，或經磨光、鍍金、銀、上漆之上述產品等 鋁箔(紙)、鋁合金箔、鋁箔麥拉帶 廢鋁料及碎料

部門編號	部門名稱	各部門主要商品及服務
069	其他金屬 銅 銅鑄造品 鎂及其鑄造品 其他金屬及其鑄造品 其他金屬廢品	銅、電解銅、黃銅、氣泡銅、精鍊銅、砲銅(青銅)、電鍍用陽極銅、銅合金、白銅等銅及銅合金之錠、塊、板、片、(空心)棒、條、桿、管、角、型、節、絲、箔、粉等 銅鑄造品 鎂錠、鎂合金錠、鎂板、片、條、管、鎂合金品、鎂鑄品等 金、銀、鉑、鉛、鋅、錫、鎳等金屬及其合金之錠、塊、板、(空心)棒、管、條、片、箔、粉等、鍍條、濺鍍靶材 廢銅、銅碎料、其他金屬廢品及碎料
070	金屬刀具、手工具及模具 金屬刀具及手工具 金屬模具	套筒及各類扳手、螺絲起子、切鉗、農林園藝手工具、拔釘工具、手鋸、剪鉗(老虎鉗)、鎖具及鑰匙、金屬刀、叉、筷、湯匙、剪刀、銼刀、雕刻刀及車削刀具、銑刀、鑽頭、沖床沖頭、夾具、治具等裝配於手工具或工具機之金屬可互換工具 各種壓鑄、沖壓、鍛造、鑄造、塑膠成型等模具
071	金屬結構及建築組件 金屬結構 金屬建築組件	金屬結構、金屬橋段、金屬樑柱、金屬帷牆 金屬門框、金屬門窗、金屬瓦、金屬天花板、金屬樓梯、金屬欄杆、輕鋼架、金屬高架地板
072	金屬容器 鍋爐、金屬貯槽及壓力容器 其他金屬容器	鍋爐及其附屬裝置(冷凝器、節煤器、蒸汽收集器、散熱器)、金屬貯槽、金屬水塔、瓦斯鋼瓶、壓力容器、核子反應器 金屬罐(馬口鐵罐)、金屬瓶、金屬箱、金屬桶、金屬筒、金屬盒
073	其他金屬製品	

部門編號	部門名稱	各部門主要商品及服務
074	螺絲、螺帽及鉚釘	梢、釘、鉚釘、螺帽、螺栓、螺絲、螺旋鉤、螺旋圈、墊圈(華司)等
	金屬彈簧及線製品	彈片、彈簧、縫針、鉤針、別針、縫釘、刺鐵絲網、衣架、鐵鏈、柵格、籬網、圖釘、迴形針、大頭針、釘書針、裝訂針、金屬髮夾
	其他金屬製品	金屬夾、蹄鐵、金屬製永久性磁鐵、船錨、鋼盔、關門器、金屬鈴、金屬把手、金屬鍋、碗、金屬滑輪、金屬馬具、金屬軟管、金屬通氣口、鐵皮通風管、鐵皮導水管、金屬煙灰缸、金屬瓶蓋、保險箱(櫃)、金屬外殼、移動式金屬梯、彈藥、散熱片
	半導體	
	晶圓	磊晶矽晶圓、晶圓測試
	光罩	光罩
	記憶體	動態隨機存取記憶體(DRAM)、靜態隨機存取記憶體(SRAM)、唯讀記憶體(ROM)、繪圖記憶體(GRAM)、鐵電記憶體(FRAM)、磁阻記憶體(MRAM)、快閃記憶體(Flash)
075	被動電子元件	
	被動電子元件	電子電容器、電子用電阻器及其裝置、電子電感器、電子變壓器、電子繼電器、偏向軛
076	印刷電路板	
	印刷電路板	銅箔基板、印刷電路板
077	光電材料及元件	
	液晶面板	液晶面板及其模組
	液晶面板元件	彩色濾光片、背光模組、背光源用冷陰極燈管、導光板、擴散板(膜)、聚光膜(片)、增光膜(片)

部門編號	部門名稱	各部門主要商品及服務
078	發光二極體 太陽能電池及其模組 其他光電材料及元件 其他電子零組件 印刷電路板組件 其他電子零組件	發光二極體(LED) 太陽能電池及其模組 雷射二極體、光電晶體、檢光元件、電藕合元件、電漿面板、偏光板 主機板、音效卡、網路卡、控制卡、視訊卡、記憶體模組、記憶卡等各式介面卡及其他印刷電路板組件 電子管、電子開關、整流器、連接器、濾波器、微波元件、感應器、等化器、電子槍、石英振盪器、IC 智慧卡、SD 記憶卡、USB 連接線等
079	電腦產品 電腦產品	大型電腦、桌上型、筆記型、伺服器、準系統、工業電腦、平板電腦、自動售票機(含電腦主機)、POS 收銀系統(含電腦主機)及其他微型、資料微處理機、電子字典
080	電腦週邊設備 顯示器 其他電腦週邊設備	顯示器、終端機 電腦機殼(已組裝零配件)、光碟機、燒錄器、掃描器、硬碟機、記憶盤、讀卡機、磁帶機、印表機(含多功能事務機)、滑鼠、鍵盤、繪圖機、電子筆、數位投影機、隨身碟及其他週邊設備
081	通訊傳播設備 電話及手機 交換機、有線傳輸設備器材 其他通訊傳播設備及零件	手機、有線電話機、無線電話設備、按鍵電話系統、電話答錄機、有線對講機、影像對講機 局端交換機、載波系統、多工機、數位線路倍增器、光終端機、其他同步、非同步傳輸設備 傳真機、用戶專用交換機、電傳打字機、機上盒、呼叫器、遙控設備(含遙控器)、電視信號播送設備、直播電視衛星接收機、天線、數據機、橋接器、路由器、閘道器、防盜防災系統設備、車用防盜器、電眼、集線器、網路連接器及其他通訊設備與零配件

部門編號	部門名稱	各部門主要商品及服務
082	視聽電子產品 電唱機、收錄音機 電視機 其他視聽電子產品及影視音響零配件	電唱機、無線電收音機、電唱收音機、電晶體收音機、音響組合、點唱機、收錄音機、錄音機、音碟機、語言學習機、MP3 錄放音機 彩色電視機、手提電視機 錄放影機、雷射碟影機、數位影音光碟機、家用攝影機、影帶(光碟)拷貝機、行車記錄器、電子遊樂器及其他視聽電子產品；麥克風、調諧器、揚聲器、擴音機、耳機等影視音響零配件
083	空白資料儲存媒體 空白光碟片 其他空白資料儲存媒體	各種空白光碟片 各種空白錄音帶、錄影帶、唱片、磁片、磁碟片、磁帶、磁條卡
084	量測、導航、控制設備及鐘錶 量測、導航及控制設備 鐘錶	水錶、電錶、汽機車儀表、度量衡儀器、測量儀器、精密標準儀器、轉數計、生產計數器及類似計數器、天平、衡重機及砝碼、其他科學儀器、羅盤、示波器、航海儀器、電子加速器、理化分析儀器、測重磅、衛星導航系統(GPS)設備、聲納設備、航管系統、雷達、半導體檢測設備、數值控制操作器、電子與質子顯微鏡及繞射設備、智慧手環 手錶(含智慧手錶)、鐘、電子鐘錶、筆錶、機械鐘、機械錶、沙漏計時器、精密計時儀、時間控制系統、停車計時器、其他鐘錶及零件
085	輻射及電子醫學設備、光學儀器 輻射及電子醫學設備	X光機、助聽器、電療儀器、胃鏡、病床監視系統、矯治設備、心律調整器、超音波掃描機、手術設備、食品殺菌輻射設備、其他電子式醫療儀器及用具

部門編號	部門名稱	各部門主要商品及服務
086	光學儀器及攝影器材 發電、輸電及配電設備 電機 輸配電系統設備	光學鏡片、投影機、望遠鏡、複式光學顯微鏡、照相機、電影攝影機、放映機、攝影用閃光器材、鏡頭、其他光學儀器及設備 發電機、電動機(馬達)、電動機起動器、電動機控制器、小型馬達、電動機(馬達)專用線圈 電力用變壓器、斷路器、電力用繼電器及大電流控制開關、配電盤、配電器材、電磁制動器、線路切斷器、電力控制盤、保險絲、照明用安定器
087	電池 電池	乾電池、鉛酸蓄電池、鋰電池及其他類型電池
088	電線、電纜及配線器材 電線及電纜 配線器材	裸線、漆包線、電力電纜、通信電線電纜、光纖電纜 電插座、插頭、開關箱、接線盒、傳輸桿、避雷器、配線用開關、電力連接器、電力匯流排、塑膠製未載電配線分線箱及配線槽
089	照明設備 電燈泡及燈管 照明器具 照明設備零件	電燈泡、日光燈管、水銀燈管(泡)、霓虹燈管、車用燈泡、信號燈管、石英燈管、集魚用燈泡、紫外線燈、LED燈泡、冷陰極燈管、其他未列名電燈泡及燈管 日光燈、水銀燈、壁燈、檯燈、吊燈、螢光燈、美術燈、廣告燈、霓虹燈、聖誕裝飾燈、指示燈、LED 燈具、手電筒、乙炔燈、煤油燈、煤氣燈及其他未列名照明器具 各種照明設備之零件
090	家用電器 家用空氣調節器	空氣調節器(冷、暖氣機)、除濕器、加濕器

部門編號	部門名稱	各部門主要商品及服務
091	其他家用電器	電冰箱及冷凍機櫃、冷凍庫、冷藏箱等家用冷凍機及組件；洗衣機、脫水機、乾衣機等家用洗衣設備；電扇及通風電扇(抽風機)等家用電扇；電鍋、微波爐、電烤箱、電磁爐等家用電熱器具、果汁機、電按摩器、電鬚刀、電髮剪、吸塵器、打蠟機、排油煙機、空氣清淨機、洗碗機、電捕昆蟲器、電蚊香座、非電熱式金屬製家用取暖及烹飪用具(如：瓦斯爐、火爐、烤箱)、瓦斯熱水器、濾水器
	家用電器零件	各種家用電器之零件
	其他電力設備	電力用整流器、電容器、電阻器、充電器、電源供應器、變頻器、警報器、電鈴、電笛、電子記分板、電力交通號誌設備、LED 全彩看板、不斷電設備(UPS)、超音波洗滌機(實驗室及醫學用除外)、電焊機、點焊機、輪焊機、高週波焊接機、高週波熔接機、氣焊機、電磁鐵、端子、行動電源、燃料電池
其他電力設備		
092	金屬加工用機械設備	
	冶金機械設備	壓鑄機、滾軋機、鑄造機、壓軋機、金屬冶煉設備、連續鑄造機、砂模鑄造機、溶解爐、電弧爐、感應爐、粉末冶金設備
	金屬切削工具機	磨床、鑽床、插床、刨床、車床、搪床、銑床、鋸床、拉床、磨光機、研磨機、拋光機、雕刻機、搪磨機、滾齒機、切管機、螺紋切製機、金屬切割機、其他綜合加工或切削中心機
093	其他金屬加工用機械設備	沖床、壓床、剪床、折床、鍛錘、板金機械、造模機、鍛造機、伸線機、製管機、捲片機、型鍛機、鉚釘機、熱處理機械、電鍍設備、螺絲機、螺絲螺帽機、彈簧製造機、表面處理機、真空濺鍍設備、靜電塗裝設備等其他各種金屬加工機械設備
	金屬加工用機械設備零件	零件
	其他專用機械設備	

部門編號	部門名稱	各部門主要商品及服務
	農用及林用機械設備	耕耘機(農用曳引機)、播種機、收割機、農用噴霧器、除草機、採收機械、農用捆紮機、聯合收穫機、洗蛋機、蛋類分級機、水果分級機、其他農用及林用機械
	採礦及營造用機械設備	礦砂選別機械、礦物軋碎機械、浮煤設備、碾礦機、營造用石材鑽孔機、營造用石材切割機、探鑽機、掘鑿機、打樁機、推土機、拌合機、混凝土攪拌機、營造用振動機、壓路機、挖土機、營造用曳引機
	食品、飲料及菸草製作用機械設備	微粉集粉設備、攪拌機、醱酵槽、壓碎粉碎研磨機、碾米機、食品飲料及菸草機械、屠宰機械、自動食品烘焙機、研磨機、脫水機、飲料製造機、糖果機、製茶機械、製菸機械、製糖機械、篩粉機、釀酒機械、飼料機械、魚類加工機械、麵食機、製油機、肉類加工機、米粉機、咖啡研磨機、碎肉器、果汁壓榨器、非家用瓦斯煮飯器、其他食物及飲料調製分配或調味用機械
	紡織、成衣及皮革生產用機械設備	家用縫紉機、棉織機、縫紉平車、合撚機、自動編織機、印花機、染布機、兩面針織機、萬能針織機、撚絲機、整經機、紡紗機、織布機、上漿機、染色機、起絨機、電動編織機、紡錠針織機、縫合機、織襪機、精揉機、熟皮整理機、熟皮鞋製機、製鞋機、產業用洗衣設備
	木工機械設備	木工車床、木工鋸床、木工銑床、木工磨床、木工鑽床、木材用液壓機、刨木機、刨皮機
	化工機械設備	化工用塔槽、切皂機、煉油設備、製藥機、遠心分離機、油漆製造機、同位素分離器、化工用造粒機、其他化工機械
	橡膠及塑膠加工用機械設備	切膠機、押出機、噴粉機、橡膠用混合機、膠料分條機、成型機、加硫機、洗膠機、壓延機、塗膠機、上膠機、擠型機、發泡機、吹袋機、塑膠射出成型機、其他塑膠橡膠加工機械
	電子及半導體生產用機械設備	印刷電路板生產設備、液晶顯示器生產設備、被動元件生產設備、半導體製程設備、半導體構裝設備

部門編號	部門名稱	各部門主要商品及服務
094	其他專用機械設備	球磨機、電器製造機械、陶瓷烘製機械、製磚設備、玻璃吹製機、自動化產業機械、火柴機、製刷機、釘合機、燈泡製造機、玻璃纖維製造機、玻璃瓶製造機、鉛筆製造機、拉鍊製造機、造紙機械(含磨漿機、紙用乾燥機及漂白機、裁紙機等)、印刷機械(含照相製版機及分色機、排版機、膠背機等)
	其他專用機械設備零件	零件
	通用機械設備	
	動力機械設備	發動機、內燃機、渦輪機、引擎、其他發動、活塞及活塞環
	流體傳動設備及泵與壓縮機	液壓與氣動泵、液壓與氣動馬達、液壓與氣壓缸、抽水機、空氣壓縮機、送風機、抽油機、抽氣機、鼓風機、真空泵浦、抽氣筒、其他類似機械
	活栓及活閥	活栓、考克、閥(凡而)、水龍頭、滅火噴口
	機械傳動設備	軸承、滾珠、曲柄軸、傳動軸、偏心軸、聯軸器、各型軸承(培林)、軸封等零件與齒輪、滑輪、飛輪、凸輪、離合器、剎車器、變速機、滾珠螺桿、線性滑軌、各型齒輪及其他變速機械
	輸送機械設備	絞盤、千斤頂、輸送機、升降機、電梯、吊車、起重機、堆高機、裝卸機、搬運機、滑輪器械、取料機、高效率傳動皮帶、曳引設備、機械式立體停車裝置、其他輸送及搬運機械
	事務機械設備	收銀機、釘書機、打字機、號碼機、削鉛筆機、支票繕寫機、封信機、啟信機、點鈔機、影印機、碎紙機、計算機
	污染防治設備	振動防制設備、噪音防制設備、水污染防治設備、空氣污染防治設備、廢棄物處理設備、土壤污染防治設備、資源回收物處理設備、廢水處理設備、集塵設備
動力手工具	手提氣鑽、手提研磨機、動力手工具、手提氣動鉚釘機、手提氣動鋸、電鑽、電鋸、氣動起子	

部門編號	部門名稱	各部門主要商品及服務
095	其他通用機械設備	冷凍設備及其他電動冷凍機、熱交換機、冷卻水塔、中央控制系統之空氣調節器、火車空調系統、滅火器、消防設備、噴槍、產業用飲用水設備、自動販賣機、蒸氣清潔機、機械臂、熱交換器、包裝機械、噴砂機、蒸餾機械、液體過濾或淨化設備、太陽能熱水器、散熱器、汽車冷氣系統、工業用抽通風機、捲尺、水準儀、非家用電乾手器、非電動熔接及焊接設備、雷射加工設備、化學加工設備、水刀加工設備、電漿加工設備、放電加工設備、超音波加工設備、電子束加工設備、離子束加工設備、電化學加工設備、其他非傳統加工設備、產業通用機器人
	通用機械設備零件	零件
	汽車	
	汽車	電動汽車、客車、轎車、旅行車、貨車、特種用途車(油罐車、水泥車、預拌混凝土車等)、曳引車(不含農業、營建工程業專用)、客貨兩用車、垃圾車、救護車、消防車、貨櫃車、底盤車、高爾夫球車、全地形車(ATV)、汽車引擎
096	汽車車體	汽車車身打造、貨櫃、拖車、半拖車
	汽車零組配件	冷卻系統、制動系統、懸吊系統、轉向系統、汽車噴射系統、防鎖死煞車系統、齒輪總成、差速總成、傳動總成、汽車曲軸、汽車凸輪軸、引擎軸、傳動軸、汽車連桿、汽車汽缸、汽車車門、變速箱、汽車離合器、避震器、汽車濾清器、觸媒轉換器、汽車化油器、車窗升降器、汽車水箱、汽車油箱、汽車燈座組、汽車電力系統、輪圈、汽車火星塞、汽車鏈條、汽車齒輪、汽車發電機、安全帶、汽車保險桿、汽車散熱器、汽車車架、底盤(未裝有引擎)及其他汽車專用零件
	船舶	
	商船	貨輪、油輪、客船、貨船、客貨船、冷凍船、貨櫃船、散裝船、子母船、其他商船
	遊艇	遊艇

部門編號	部門名稱	各部門主要商品及服務
097	其他船舶及浮動設施	漁船、馬達船、拖船、特種作業船舶、工作船、救生艇、獨木舟、充氣船、巡邏船、帆船、浮塢、水上浮橋、水上倉庫、水上摩托車、浮力圍堰、浮標(釣魚用除外)、鑽油井平台、其他船舶、其他海上浮動設施
	零組配件	零組配件
	機車	機車、電動機車、機車引擎、電動自行車、電動輔助自行車
098	機車	機車、電動機車、機車引擎、電動自行車、電動輔助自行車
	機車零組配件	機車啟動馬達、汽缸、曲軸、凸輪軸、變速箱、機車離合器、避震器、煞車器、濾清器、水箱、油箱、機車燈座、電力系統、輪圈、機車鏈條、電動自行車零件及其他機車專用零件
	自行車	二輪自行車、三輪自行車、越野自行車、折疊式自行車
099	自行車	二輪自行車、三輪自行車、越野自行車、折疊式自行車
	自行車零組配件	輪圈、自行車變速器、離合器、避震器、煞車器、定趾器、自行車車燈、自行車鏈條、自行車專用車架及其他自行車專用零件
	其他運輸工具	
100	航空器	噴射式飛機、渦輪螺旋槳飛機、螺旋槳式飛機、固定翼及旋翼飛機、直升機、滑翔機、航空用內燃機及噴射引擎、航空用燃氣及噴射輪機、飛機用螺旋槳、飛機彈射機、航空器之零件、類似飛機之裝置等
	軌道車輛	軌道電力機車、柴電機車、蒸汽機車、其他軌道車輛、煤水車、軌道車廂、車架、車軸、緩衝器、聯結器、制動器、轉向架、氣閘、氣軛及軌道車輛零配件等
	其他運輸工具	牛車、板車、其他人力車、嬰兒車、輪椅、畜力車、行李推車、電動代步車及專用零件等
100	非金屬家具	
	木竹藤製家具	木竹藤製桌椅、沙發、石面木台桌、凳、几、各種木竹藤製架櫥櫃床等其他木竹藤家具及其表面塗裝

部門編號	部門名稱	各部門主要商品及服務
101	其他非金屬家具	玻璃纖維製桌椅、架、櫥、櫃、床、塑膠製桌椅、泡棉床墊、乳膠床墊、汽車安全座椅（幼童專用）、其他非金屬家具等及其表面塗裝
	金屬家具 金屬家具	金屬桌椅、金屬床(架)、金屬流理台、彈簧床墊、鐵書架、金屬理髮椅、金屬旋轉椅、櫃、文件櫃等及其表面塗裝
102	育樂用品	棒球、乒乓球及拍、羽毛球及拍、籃(足)球、保齡球、溜冰鞋、滑板車、乒乓球桌、雪橇、球類用具、體操田徑體育用品、標槍、鐵餅、健身器材、釣具、人造魚餌、皮製運動手套及其他體育用品等
	體育用品	
103	玩具及遊戲機	玩具、玩偶、吹氣玩具、玩具樂器、騎乘玩具、遙控玩具、投幣遊戲機
	樂器	吉他、提琴、鋼琴、風琴、口琴、其他絃樂器、喇叭、管樂器、敲擊樂器、電子樂器、長笛、電風琴、電子琴、口哨、鍵盤樂器、薩克管、音樂鈴、音樂盒等
	文具用品	鋼筆、原子筆、鉛筆、毛筆、自來水筆、活動鉛筆及筆桿、打印台、蠟筆、簽字筆、黑板、算盤、粉筆
103	其他製品	眼鏡、眼鏡框、護目鏡、義眼 體溫計、水銀血壓計、擔架、病床、注射器、注射針、導尿管、插管、人工器官、義肢、假牙、齒模、牙科用黏固粉、接骨釘、醫療用手杖、整牙器及玻璃醫療用器材等製品 鑲嵌貴金屬、未具法償之貴金屬硬幣、已加工之天然寶石、鑽石、珍珠、人造寶石貴金屬製品 拉鍊、鈕扣
	眼鏡	
	醫療器材及用品	
	珠寶及金工製品	
	拉鍊及鈕扣	

部門編號	部門名稱	各部門主要商品及服務
	其他製品	傘、假髮、保溫容器、人造花、打火機、拖把、掃帚、毛或鬃刷、煙斗、手杖(非醫療用)、髮梳、髮夾(非金屬製)、婦女胸衣用之支撐物、羽毛及羽毛製品、毛氈、針包、扇、珊瑚及象牙等之飾物、已加工之貝殼及貝殼製品、雕刻手工藝品、香煙濾嘴、標本、櫥窗假人、其他手工藝品、線香、防火衣、防毒面具、木屑炭(原子炭)、棺柩、護脛
104	燃氣 燃氣	成品天然氣之轉換、氣化還原、管道輸送，液化石油氣之上游經銷、分裝
105	自來水 自來水	自來水
106	廢水及污水處理 廢水及污水處理	家庭污水清運、水溝、化糞池之清理，流動廁所清潔服務、廢(污)水處理
107	廢棄物清除、處理 廢棄物清除、處理	堆肥處理、有害及非有害廢棄物清除、處理
108	資源回收處理 資源回收處理	廢車船拆解、車殼粉碎、廢輪胎粉碎、廢家電(電腦)拆解、廢照明光源回收處理、廢玻璃處理成碎玻璃砂等
109	出版品 新聞出版 軟體出版 圖書雜誌及其他出版	報紙發行、數位新聞出版 作業系統軟體出版、應用軟體出版、套裝軟體出版、遊戲軟體出版、線上遊戲網站經營 圖書出版、雜誌出版、百科全書出版、地圖出版、技術手冊出版、電子書出版、有聲書出版、電話簿出版、賀卡出版、明信片出版、工商名錄出版、廣告印刷品出版
110	影片及音樂出版品 影片出版品	電影、電視節目、電視廣告及其他影片

部門編號	部門名稱	各部門主要商品及服務
200	聲音錄製及音樂出版品 空櫃貨	原創有聲母片、唱片、已錄製錄音帶、雷射唱片、廣播節目預錄帶 以貨櫃裝載之各種貨品
201	貨櫃貨	

(二)鄉鎮市區編號一覽表

鄉鎮市區及編號				鄉鎮市區及編號				鄉鎮市區及編號			
02 宜蘭縣				09	北埔鄉	13	大村鄉				
				10	寶山鄉	14	埔鹽鄉				
01	宜蘭市	蘭東鎮	鎮鎮	11	峨眉鄉	15	埔心鄉				
02	羅東鎮	澳東鎮	鎮鎮	12	尖石鄉	16	永靖鄉				
03	蘇澳鎮	城鎮	鎮鎮	13	五峰鄉	17	社頭鄉				
04	頭城鎮	溪鄉	鎮鄉	05 苗栗縣				18	二水鄉		
05	礁溪鄉	圍鄉	鎮鄉	01	苗栗市	19	北斗鎮				
06	壯圍鄉	山鄉	鎮鄉	02	苑裡鎮	20	二林鎮				
07	員山鄉	山鄉	鎮鄉	03	通宵鎮	21	田尾鄉				
08	冬山鄉	結鄉	鎮鄉	04	竹南鎮	22	埤頭鄉				
09	五結鄉	星鄉	鎮鄉	05	頭份鎮	23	芳苑鄉				
10	三星鄉	同鄉	鎮鄉	06	後龍鎮	24	大塘鄉				
11	大南澳鄉		鎮鄉	07	卓蘭鎮	25	竹溪鄉				
12			鎮鄉	08	大湖鄉	26					
68 桃園市				09	大公館鄉	08 南投縣					
01	桃園區	園區	區區	10	銅鑼鄉	01	南投市				
02	中壢區	溪區	區區	11	南庄鄉	02	埔里鎮				
03	大溪區	梅區	區區	12	頭屋鄉	03	草屯鎮				
04	楊梅區	竹區	區區	13	三義鄉	04	竹山鎮				
05	蘆竹區	園區	區區	14	西湖鄉	05	集集鎮				
06	大園區	山區	區區	15	造橋鄉	06	名間鄉				
07	龜山區	德區	區區	16	三灣鄉	07	鹿谷鄉				
08	八德區	潭區	區區	17	獅潭鄉	08	中寮鄉				
09	龍潭區	鎮區	區區	18	獅安鄉	09	魚池鄉				
10	平鎮區	屋區	區區	07 彰化縣				10	國姓鄉		
11	新屋區	音區	區區	01	彰化市	11	水里鄉				
12	觀音區		區區	02	鹿港鎮	12	水信鄉				
13	復興區		區區	03	和美鎮	13	仁愛鄉				
04 新竹縣				04	和線鄉	09 雲林縣					
01	竹北市	北鎮	市鎮	05	伸福鄉	01	斗六市				
02	竹東鎮	埔鎮	鎮鎮	06	福興鄉	02	斗南鎮				
03	新埔鎮	西鎮	鎮鎮	07	秀水鄉	03	虎尾鎮				
04	關西鎮	口鄉	鎮鄉	08	花壇鄉	04	西螺鎮				
05	湖口鄉	豐鄉	鎮鄉	09	芬園鄉	05	土庫鎮				
06	新豐鄉	林鄉	鎮鄉	10	員林鎮	06	北港鎮				
07	芎林鄉	山鄉	鎮鄉	11	員溪鎮	07	古坑鄉				
08	橫山鄉		鎮鄉	12	田中鎮	08	大埤鄉				

鄉鎮市區及編號				鄉鎮市區及編號				鄉鎮市區及編號			
09	荊	桐	鄉	06	長	治	鄉	10	大	武	鄉
10	林	內	鄉	07	麟	洛	鄉	11	綠	島	鄉
11	二	崙	鄉	08	九	如	鄉	12	海	端	鄉
12	崙	背	鄉	09	里	港	鄉	13	延	平	鄉
13	麥	寮	鄉	10	鹽	埔	鄉	14	金	峰	鄉
14	東	勢	鄉	11	高	樹	鄉	15	達	仁	鄉
15	褒	忠	鄉	12	萬	巒	鄉	16	蘭	嶼	鄉
16	臺	西	鄉	13	內	埔	鄉	15 花蓮縣			
17	元	長	鄉	14	竹	田	鄉	01	花	蓮	市
18	四	湖	鄉	15	新	埤	鄉	02	鳳	林	鎮
19	口	湖	鄉	16	枋	寮	鄉	03	玉	里	鎮
20	水	林	鄉	17	新	園	鄉	04	新	城	鄉
10 嘉義縣				18	崁	頂	鄉	05	吉	安	鄉
01	太	保	市	19	林	邊	鄉	06	壽	豐	鄉
02	朴	子	市	20	南	州	鄉	07	光	復	鄉
03	布	袋	鎮	21	佳	冬	鄉	08	豐	濱	鄉
04	大	林	鎮	22	琉	球	鄉	09	瑞	穗	鄉
05	民	雄	鄉	23	車	城	鄉	10	富	里	鄉
06	溪	口	鄉	24	滿	州	鄉	11	秀	林	鄉
07	新	港	鄉	25	枋	山	鄉	12	萬	榮	鄉
08	六	腳	鄉	26	三	地	鄉	13	卓	榮	鄉
09	東	石	鄉	27	霧	臺	鄉	16 澎湖縣			
10	義	竹	鄉	28	瑪	家	鄉	01	馬	公	市
11	鹿	草	鄉	29	泰	武	鄉	02	湖	西	鄉
12	水	上	鄉	30	來	義	鄉	03	白	沙	鄉
13	中	埔	鄉	31	春	日	鄉	04	西	嶼	鄉
14	竹	崎	鄉	32	春	子	鄉	05	望	安	鄉
15	梅	山	鄉	33	獅	丹	鄉	06	七	美	鄉
16	番	路	鄉	14 臺東縣				17 基隆市			
17	大	埔	鄉	01	臺	東	市	01	中	正	區
18	阿	里	鄉	02	成	功	鎮	02	七	堵	區
13 屏東縣				03	關	山	鎮	03	暖	暖	區
01	屏	東	市	04	卑	南	鄉	04	仁	愛	區
02	潮	州	鎮	05	鹿	野	鄉	05	中	山	區
03	東	港	鎮	06	池	上	鄉	06	安	樂	區
04	恆	春	鎮	07	東	河	鄉	07	信	義	區
05	萬	丹	鄉	08	長	濱	鄉				
				09	太	麻	鄉				

鄉鎮市區及編號			鄉鎮市區及編號			鄉鎮市區及編號		
18 新竹市			15	大樹區	區	14	蘆洲區	區
01	東區	區	16	大社區	區	15	五股區	區
02	北區	區	17	仁武區	區	16	泰山區	區
03	香山區	區	18	鳥松區	區	17	林深區	區
20 嘉義市			19	岡山區	區	18	深坑區	區
01	東區	區	20	橋頭區	區	19	石碇區	區
02	西區	區	21	燕巢區	區	20	坪林區	區
63 臺北市			22	田寮區	區	21	三芝區	區
01	松山區	區	23	阿蓮區	區	22	石門區	區
02	信義區	區	24	路竹區	區	23	八里區	區
03	大安區	區	25	湖內區	區	24	平溪區	區
04	中山區	區	26	茄苳區	區	25	雙溪區	區
05	中正區	區	27	永安區	區	26	貢寮區	區
06	大華區	區	28	永陀區	區	27	金山區	區
07	萬華區	區	29	彌官區	區	28	萬里區	區
08	文山區	區	30	梓旗區	區	29	烏來區	區
09	南港區	區	31	美濃區	區	66 臺中市		
10	內湖區	區	32	六龜區	區	01	中區	區
11	士林區	區	33	甲仙區	區	02	東區	區
12	北投區	區	34	杉林區	區	03	南區	區
64 高雄市			35	內門區	區	04	西北區	區
01	鹽埕區	區	36	茂林區	區	05	西北區	區
02	鼓山區	區	37	桃源區	區	06	西南區	區
03	左營區	區	38	那瑪夏區	區	07	西南區	區
04	楠梓區	區	65 新北市			08	南北區	區
05	三民區	區	01	板橋區	區	09	北區	區
06	新興區	區	02	三重區	區	10	北區	區
07	前金區	區	03	中和區	區	11	北區	區
08	苓雅區	區	04	永和區	區	12	北區	區
09	前鎮區	區	05	新莊區	區	13	北區	區
10	前旗津區	區	06	新店區	區	14	北區	區
11	小港區	區	07	樹林區	區	15	北區	區
12	鳳山區	區	08	鶯歌區	區	16	北區	區
13	林園區	區	09	鶯歌區	區	17	北區	區
14	大寮區	區	10	淡江區	區	18	北區	區
			11	汐止區	區	19	北區	區
			12	瑞芳區	區	20	北區	區
			13	土城區	區	21	北區	區

鄉鎮市區及編號				鄉鎮市區及編號			
22		安	區	29	關	廟	區
23	大	日	區	30	龍	崎	區
24	烏	肚	區	31	永	康	區
25	大	井	區	32	東		區
26	龍	峰	區	33	南		區
27	霧	平	區	34	北		區
28	太	里	區	35	安	南	區
29	和	平	區	36	安	平	區
				37	中	西	區
67 臺南市							
01	新	營	區				
02	鹽	水	區				
03	白	河	區				
04	柳	營	區				
05	後	壁	區				
06	東	山	區				
07	麻	豆	區				
08	下	營	區				
09	六	甲	區				
10	官	田	區				
11	大	內	區				
12	佳	里	區				
13	學	甲	區				
14	西	港	區				
15	七	股	區				
16	將	軍	區				
17	北	門	區				
18	新	化	區				
19	善	化	區				
20	新	市	區				
21	安	定	區				
22	山	上	區				
23	玉	井	區				
24	楠	西	區				
25	南	化	區				
26	左	鎮	區				
27	仁	德	區				
28	歸	仁	區				

四、交通部統計處辦理車輛相關調查一覽表

項目別	汽車貨運 調查	遊覽車 營運狀況調查	計程車 營運狀況調查	自用小客車 使用狀況 調查	機車 使用狀況 調查	小客貨車 租賃業營運 狀況調查
調查週期	每半年	每 2 年 (奇數年辦理)	每 2 年 (奇數年辦理)	每 2 年 (偶數年辦理)	每 2 年 (偶數年辦理)	不定期
調查方法	基層統計調查 網及監理單位 派員實地面訪	郵寄問卷為主； 網路填報及 電話催收為 輔	郵寄問卷為主； 網路填報為 輔	郵寄問卷為主； 網路填報為 輔	郵寄問卷為主； 網路填報為 輔	郵寄問卷為主； 電話催收為 輔
調查對象	自用貨車、營 業貨車之業 者。	遊覽車業者及 駕駛人	計程車駕駛人	自用小客車 車主(或使用 者)	機車車主(或 使用者)	小客車及小 貨車租賃業 之業者
抽樣方法	採分層比例隨 機抽樣法，自 用貨車分全國 自用大貨車、 小貨車及曳引 車 3 類，營業 貨車則按營業 性質分 4 類， 再按低溫車分 類及 20 個縣 市別分層抽 樣。	車輛以全國營 業中之遊覽車 車輛數為抽樣 母體，並以 22 個縣市各為單 一副母體，各 一副母體大型車 以隨機抽樣法 抽取 1/2 之車 輛，中型車則 採全查。 業者則以各縣 市遊覽車業者 為母體，採全 查方式調查。	採分層比例系統 抽樣法，以全國 營業中之計程車 車輛數為抽樣母 體，並以 22 個 縣市為副母體， 各副母體按個人 車行、計程車客 運業與運輸合作 社社員車分層， 抽選所需樣本 數。	採分層比例系統 抽樣法，以全國 自用小客車車 輛數為抽樣母 體，並以 22 個 縣市為副母體， 各副母體按出 廠年份分層， 抽選所需樣本 數。	採分層比例系統 抽樣法，以全國 機車車輛數為 抽樣母體，並 以 22 個縣市為 副母體，各副 母體按出廠年 份及排氣量分 層，抽選所需 樣本數。	以全國營業 中之小客車 及小貨車租 賃業務之業 者為母體， 採全查方式 辦理。
最近 1 次 調查 樣本數	自用貨車： 4,393 輛； 營業貨車： 645 家	遊覽車公司： 907 家 遊覽車輛： 8,470 輛	一般計程車： 19,672 輛； 多元化及通用計 程車：10,328 輛	25,000 輛	25,000 輛	1,755 家

汽車貨運調查報告

民國 110 年

刊期頻率：年刊

出版機關：交通部

地址：10052 臺北市仁愛路 1 段 50 號

編印者：交通部統計處

地址：10052 臺北市仁愛路 1 段 50 號

電話：(02)2349-2715

網址：<https://www.motc.gov.tw/stat/>

(本書同時登載於交通部網站)

印刷者：社團法人高雄市寶慶身心障礙福利協會

經銷者：五南文化廣場

地址：40354 臺中市西區臺灣大道 2 段 85 號

電話：(04)2226-0330

網址：<https://www.wunanbooks.com.tw/>

國家書店松江門市

地址：10485 臺北市松江路 209 號 1 樓

電話：(02)2518-0207

網址：<https://www.govbooks.com.tw>

出版年月：中華民國 111 年 8 月

創刊年月：中華民國 64 年 7 月

定價：每本新臺幣 350 元

GPN：2006600017

ISSN：1728-6883

本著作採創用 CC「姓名標示-非商業性」授權條款台灣 2.5 版之授權模式，限於標示著作人姓名及非營利性目的之條件下，得利用本著作。

