

小客貨車租賃業營運狀況調查報告

資料時間：106年1月至12月

調查時期：107年5月至7月

感謝小客貨車租賃業者熱心配合，
使本調查報告順利完成！！

交通部統計處 編印

中華民國107年11月

目錄

壹、摘要分析	1
一、前言	4
二、基本資料	5
三、短租業務經營概況	7
四、長租業務經營概況	10
五、跨業策略聯盟概況	11
六、未來展望	12
貳、調查結果統計表	13
表 1、小客貨車租賃業者經營種類	15
表 2、小客貨車租賃業者經營年數	16
表 3、小客貨車租賃業者租期型態	18
表 4、小客貨車租賃業者營業車輛數	19
表 5、小客貨車租賃業者營業車輛類別	20
表 6、小客貨車租賃業者營業車輛中有無靠行車情形	21
表 7、小客貨車租賃業者平均每輛靠行車每月靠行費	22
表 8、小客貨車租賃業者從事與租賃業務有關之員工總人數	24
表 9、小客貨車租賃業者有支薪之司機人數	25
表 10、小客貨車租賃業者有支薪司機平均每月薪資(含獎金)	26
表 11、小客貨車租賃業者平均每天營業時間	28
表 12、小客貨車租賃業者與其他相關產業業者策略聯盟情形	30
表 13、小客貨車租賃業者有無透過網頁或手機 APP 經營情形	32
表 14、小客貨車租賃業者之營業車輛有無安裝汽車衛星導航系統 情形	33

表 15、短租租車人為外籍人士比例.....	34
表 16、短租租車人最主要租車用途.....	36
表 17、短租租車人最常租車天數.....	38
表 18、短租車輛平常日(星期一至星期五)出租率.....	40
表 19、短租車輛例假日(星期六、星期日及國定假日)出租率.....	42
表 20、每輛短租車輛平均全年保養維修費用.....	44
表 21、短租業務提供附帶駕駛情形.....	46
表 22、長租業務最主要客戶來源.....	48
表 23、長租客戶每次租期年數.....	49
表 24、長租客戶最主要租車用途.....	52
表 25、每輛短租車輛全年租金收入(不含司機費用).....	54
表 26、每輛長租車輛全年租金收入(不含司機費用).....	58
表 27、小客貨車租賃業者每輛營業車輛之回本年限.....	62
表 28、小客貨車租賃業者全年營運收入與 105 年比較.....	64
表 29、小客貨車租賃業者營業車輛除強制汽車責任險外有無投保 其他保險.....	66
表 30、小客貨車租賃業者投保旅客責任險之保額.....	68
表 31、小客貨車租賃業者全年平均每輛車總保險費.....	70
表 32、小客貨車租賃業者預期 107 年營運狀況與 106 年比較.....	72
表 33、小客貨車租賃業者預期 107 年有無增加總營業車輛計畫...	74
參、調查方法概述.....	75
一、調查目的.....	75
二、調查範圍及對象.....	75
三、調查週期.....	75
四、調查資料時間.....	75

五、調查實施期間.....	75
六、調查項目.....	75
七、抽樣方法.....	76
八、調查方法.....	76
九、估計方法.....	76
肆、附錄.....	79
附錄一 小客貨車租賃業營運狀況調查表.....	81
附錄二 交通部統計處辦理車輛相關調查一覽表.....	87

壹、摘要分析

摘 要

為蒐集我國小客貨車租賃業基本資料及其經營短租、長租業務等營運狀況，本處不定期辦理本調查，俾供推動小客貨車租賃業相關政策參據。

本調查採全查及郵寄問卷方式辦理。實際回收有效樣本數 1,181 家，回收率為 80.5%。茲將重要統計結果摘述如下：

- 一、經營家數以專營小客車租賃占 89.6% 最多，惟近 7 成車輛數集中在 6.7% 「兼營小客車及小貨車租賃」業者：106 年底我國小客貨車租賃業者中，「專營小客車租賃」之家數占 89.6%，「專營小貨車租賃」業者占 3.7%，「兼營小客車及小貨車租賃」業者雖僅占 6.7%，惟其擁有車輛數占整體小客貨車租賃市場之 68.6%。
- 二、35.7% 業者表示與其他產業業者策略聯盟：106 年與其他產業策略聯盟比率較 101 年增加 4.2 個百分點。策略聯盟之對象，仍以「旅行社」(48.8%) 及「其他小客貨車租賃業者」(40.6%) 較多，「觀光飯店」(33.5%) 次之；「附帶駕駛的車輛派遣(媒合)業者」(18.7%) 再次之。
- 三、短租車輛例假日出租率明顯高於平常日：106 年經營短租業者之短租車例假日平均出租率為 37.5%，較平常日之 29.5% 高出 8.0 個百分點；與 101 年相比，平、假日出租率均呈下降，主因經營車輛數大幅增加所致。
- 四、106 年長、短租平均每車年租金收入均較 101 年為高：106 年短租車及長租車平均每車年租金收入分別為 22 萬 4,604 元及 29 萬 6,087 元，各較 101 年高出 3 萬 9,725 元及 2 萬 8,263 元。

小客貨車租賃業營運狀況調查主要結果簡表

項 目	101 年	106 年	106 年與 101 年 比較
一、公務資料			
1. 公司登記數	1,378 家	1,755 家	↑ 377 家
2. 車輛登記數	116,425 輛	157,228 輛	↑ 40,803 輛
二、業者基本資料			
1. 經營種類			
(1) 專營小客車租賃	86.1%	89.6%	↑ 3.5 個百分點
(2) 專營小貨車租賃	4.5%	3.7%	↓ 0.8 個百分點
(3) 兼營小客車及小貨車租賃	9.4%	6.7%	↓ 2.7 個百分點
2. 經營年數	11.1 年	10.4 年	↓ 0.7 年
3. 租期型態			
(1) 短租	56.4%	61.2%	↑ 4.8 個百分點
(2) 長租	21.7%	19.8%	↓ 1.9 個百分點
(3) 兼營短租及長租	21.9%	19.0%	↓ 2.9 個百分點
4. 平均員工人數	5.0 人	7.3 人	↑ 2.3 人
5. 有靠行車業者占比	30.0%	29.4%	↓ 0.6 個百分點
6. 平均每車每月靠行費	1,284 元	1,231 元	↓ 53 元
7. 與其他產業策略聯盟比率	31.5%	35.7%	↑ 4.2 個百分點
三、短租業務狀況			
1. 最主要租車用途			
(1) 休閒旅遊	57.1%	59.0%	↑ 1.9 個百分點
(2) 商務活動	29.7%	25.9%	↓ 3.8 個百分點
(3) 供交通車用	7.6%	9.2%	↑ 1.6 個百分點

小客貨車租賃業營運狀況調查主要結果簡表(續)

項 目	101 年	106 年	106 年與 101 年 比較
2. 平常日出租率	31.5%	29.5%	↓ 2.0 個百分點
3. 例假日出租率	43.5%	37.5%	↓ 6.0 個百分點
4. 提供附帶駕駛業者占比	54.8%	51.2%	↓ 3.6 個百分點
5. 最常租車天數	1.8 天	2.6 天	↑ 0.8 天
6. 每輛車全年保養維修費	38,064 元	43,196 元	↑ 5,132 元
7. 每輛車全年租金收入	184,879 元	224,604 元	↑ 39,725 元
四、長租業務狀況			
1. 最主要租車用途分			
(1) 商務活動	49.5%	37.9%	↓ 11.6 個百分點
(2) 供交通車用	28.0%	33.7%	↑ 5.7 個百分點
(3) 供主管用車	19.4%	22.3%	↑ 2.9 個百分點
2. 每輛車全年租金收入	267,824 元	296,087 元	↑ 28,263 元
五、投保情形			
1. 除強制汽車責任險外，有投保 其他保險比率	76.1%	82.5%	↑ 6.4 個百分點
2. 每車全年保險費	19,921 元	21,555 元	↑ 1,634 元
六、其他			
調查年有增總營業車輛計畫 比率	29.5%	22.5%	↓ 7.0 個百分點

一、前言

為瞭解我國小客貨車租賃業營運狀況及業者對相關措施的看法，本處辦理本調查以蒐集相關資訊，俾作為主管單位推動小客貨車租賃業管理政策之參考。

截至 106 年 12 月底我國營業中的小客貨車租賃公司(或行號)共 1,467 家，其中逾 7 成業者分布於六都。本調查為不定期舉辦(上次辦理期間為 101 年)，採全查暨郵寄問卷方式辦理，本次有效回表樣本數 1,181 份，回收率為 80.5%。

表 1 小客貨車租賃業母體數、回收樣本數及回收率

		民國 106 年底		單位：家、%	
項目別	母體數		回收樣本數 (2)	回收率 (2)/(1)×100	
	家數(1)	結構比			
總計	1,467	100.0	1,181	80.5	
臺灣地區	1,444	98.4	1,164	80.6	
新北市	168	11.5	127	75.6	
臺北市	313	21.3	256	81.8	
桃園市	152	10.4	120	78.9	
臺中市	238	16.2	199	83.6	
臺南市	71	4.8	60	84.5	
高雄市	147	10.0	122	83.0	
其他縣市	355	24.2	280	78.9	
金馬地區	23	1.6	17	73.9	

資料來源：交通部公路總局及本調查資料。

說明：1. 本表之家數係 106 年底有營運之業者。

2. 本表資料採電腦四捨五入計算，故總計與細項合計略有差異，以下各表同。

二、基本資料

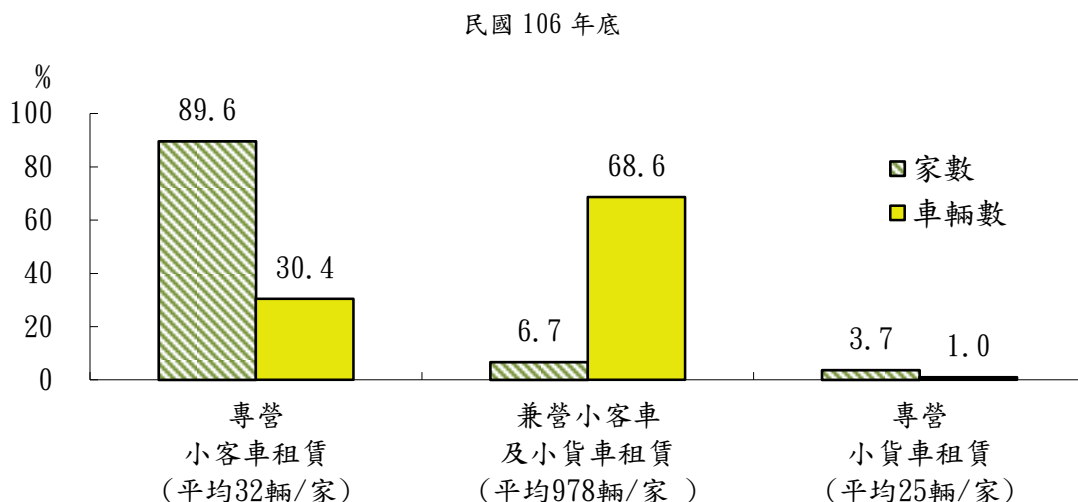
(一) 經營種類及營業車輛數

106 年底臺閩地區小客貨車租賃業者中，以專營小客車租賃之家數占 89.6% 最多，兼營小客車及小貨車租賃業者占 6.7% 次之，專營小貨車租賃業者最少，僅占 3.7%。

若就各經營種類業者擁有之營業車輛總數觀察，以家數最少之兼營小客車及小貨車租賃業者擁有車輛數最多，占整體小客貨車租賃市場之 68.6%，其次為專營小客車租賃業者之車輛數占 30.4%，專營小貨車租賃業者之車輛數則僅占 1.0%。

經換算各家業者平均擁有車輛數後，本業平均每家擁有 95 輛車，其中以兼營小客車及小貨車租賃業者規模較大，平均每家擁有 978 輛，其次之專營小客車租賃業者為 32 輛，專營小貨車租賃業者為 25 輛。

圖 1 業者家數及車輛數比率-按經營種類分



(二) 經營年數、租期型態及員工人數

106 年底小客貨車租賃業者平均經營 10.4 年，當中於前次 (101 年) 調查後始成立 (未滿 5 年) 者占近半數，另經營 10 年以上者占 36.4%。租期型態部分，以短租業務為主，占 61.2%；另近 7 成 5 業者之員工人數在 5 人以內，平均員工人數 7.3 人，則較 101 年增加 2.3 人。

表 2 業者家數占比-按經營年數、租期型態及員工人數分

單位：%

項目別	101 年底	106 年底	項目別	101 年底	106 年底
總計	100.0	100.0	租期型態		
經營年數			短租	56.4	61.2
未滿 1 年	6.0	10.0	長租	21.7	19.8
1~未滿 2 年	9.3	18.9	兼營短租及長租	21.9	19.0
2~未滿 5 年	14.6	19.2	員工人數		
5~未滿 8 年	13.4	11.4	1~2 人	49.1	46.6
8~未滿 10 年	7.6	4.0	3~5 人	29.5	27.9
10~未滿 15 年	15.8	9.8	6~10 人	9.0	11.6
15~未滿 20 年	11.7	7.5	11~20 人	5.5	7.3
20 年及以上	21.6	19.1	21 人及以上	6.8	6.7
平均經營年數(年)	11.1	10.4	平均員工人數(人)	5	7.3

說明：1. 短租係指租期為未滿 1 年者；長租則為租期 1 年及以上。

2. 員工人數包含支薪員工及不支薪之自營業者及無酬家屬工作者。

(三) 車輛靠行情形

106 年底有靠行車之業者占 29.4%，其中每輛每月靠行費以「1,000~未滿 1,250 元」者最多，占 41.3%，其次為「未滿 1,000 元」，占 33.0%。整體而言，平均每輛每月靠行費為 1,231 元 (新臺幣，以下同)。

表 3 車輛靠行情形

單位：%

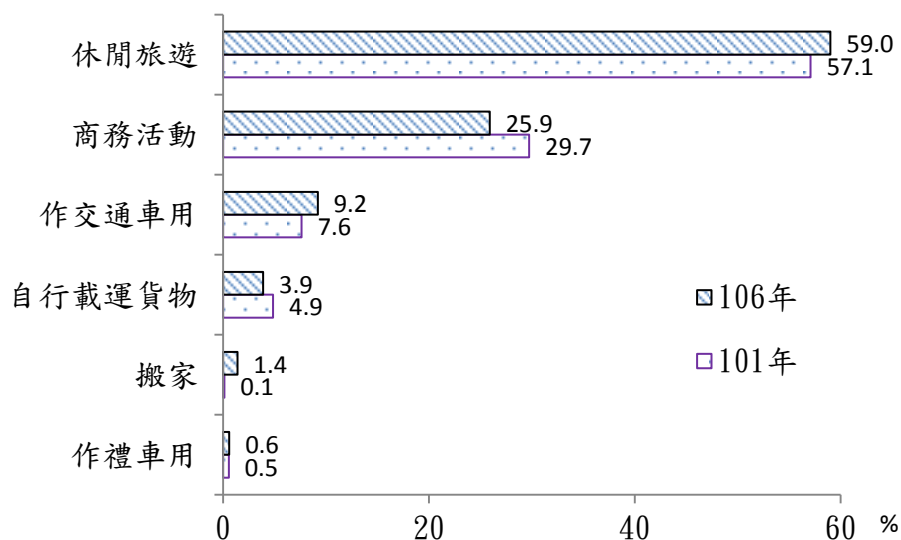
項目別	101 年底	106 年底	項目別	101 年	106 年
總計	100.0	100.0	每輛每月靠行費		
有無靠行車			未滿 1,000 元	28.4	33.0
沒有	70.0	70.6	1,000~未滿 1,250 元	51.2	41.3
有	30.0	29.4	1,250 元及以上	20.4	25.8
			平均值	1,284 元	1,231 元

三、短租業務經營概況

(一) 按最主要租車用途區分業者

依業者填答短租客戶租車最主要用途，106 年以「休閒旅遊」為最主要用途之業者占 59.0%最高，較 101 年高出 1.9 個百分點；其次是「商務活動」占 25.9%。若依地區分，東部及金馬地區以「休閒旅遊」為最主要用途之業者占比達 8 成以上，北部地區之「休閒旅遊」及「商務活動」約分占 5 成及 3 成。

圖 2 業者家數占比-按主要租車用途分

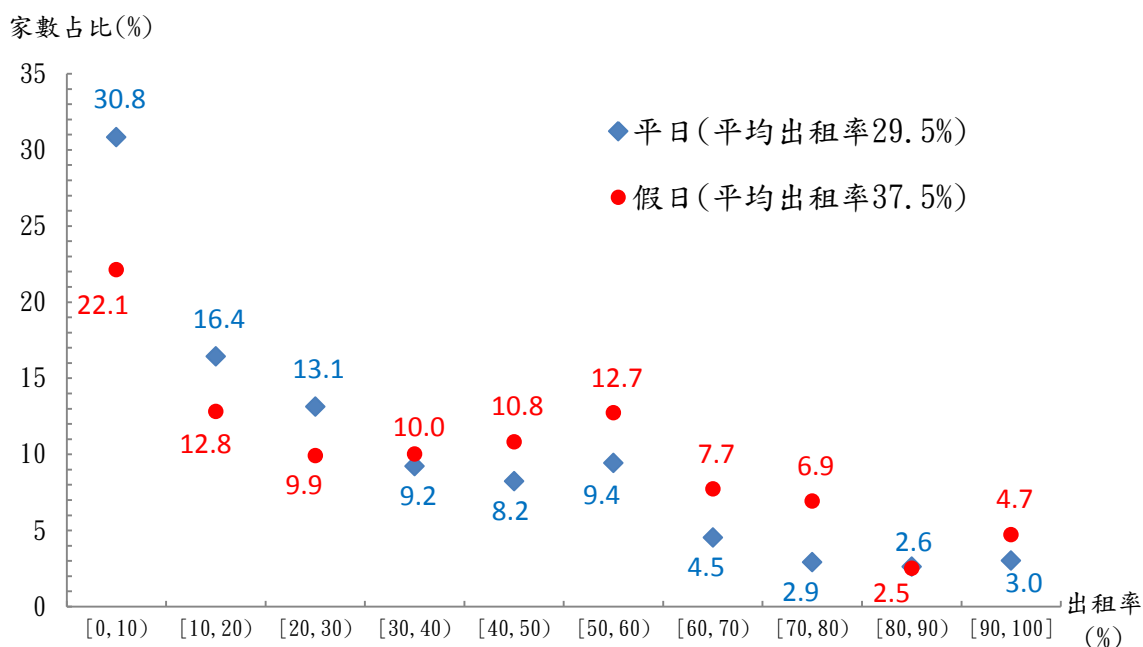


(二) 車輛出租率

觀察 106 年經營短租業者之短租車輛出租率（短租車輛出租數/短租車輛總數），例假日平均出租率為 37.5%，較平日平均出租率 29.5% 高 8.0 個百分點；若與 101 年比較，例假日與平日分別減 6.0 個百分點及 2.0 個百分點，推測可能係受 106 年短租車輛較 101 年大幅增加所致。

圖 3 短租車輛出租率-按平、假日分

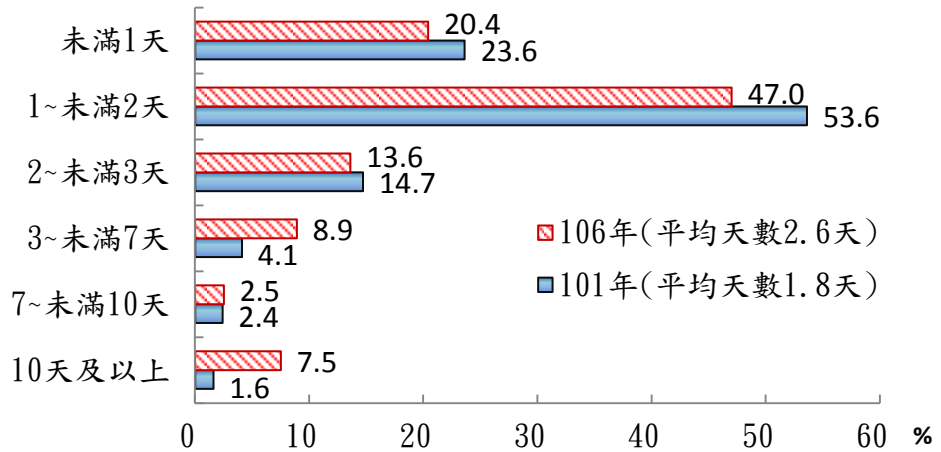
民國 106 年



(三) 租車天數

106 年租車人最常租車天數為「1~未滿 2 天」及「未滿 1 天」者，分別占 47.0% 與 20.4%，而「10 天及以上」之占比為 7.5%。整體而言，3 天以下之租車情形(占 81%)較 101 年減少 10.9 個百分點，且 3 天以上之租車情形(占 18.9%)增加，使得 106 年短租平均天數 2.6 天，較 101 年之 1.8 天增加 0.8 天。

圖 4 短租客戶租車天數情形



(四) 短租車平均每車租金收入

106 年平均每輛短租車全年租金收入（不含司機費用）為 22 萬 4,604 元，較 101 年增加 3 萬 9,725 元，其中「未滿 20 萬元」之業者占 71.0%。就經營種類觀察，以專營小客車租賃之平均每輛租金年收入 23 萬 1,017 元最高，其次為兼營小客車及小貨車租賃者 19 萬 747 元，專營小貨車租賃者最低，僅 13 萬 679 元。

表 4 平均每輛短租車年租金收入(不含司機費用)

單位：%

項目別	總計	未滿 10 萬元	10 萬~未滿 20 萬元	20 萬~未滿 50 萬元	50 萬元 及以上	平均值 (元)
101年	100.0	40.0	33.0	20.3	6.8	184,879
106年	100.0	39.0	32.0	17.7	11.3	224,604
經營種類						
專營小客車租賃	100.0	39.0	31.4	17.5	11.9	231,017
專營小貨車租賃	100.0	44.7	45.0	5.7	4.6	130,679
兼營小客車及小貨車租賃	100.0	34.9	30.8	28.5	5.7	190,747

說明：租金收入係以全年短租租金總收入／短租車輛數計算。

四、長租業務經營概況

(一) 主要客戶類別、用途及租期

依業者填答長租客戶來源，106年以「民營公司企業」為主要長租客戶之業者占61.0%最高，其次是「個人」占27.4%，較101年增加10.5個百分點，而「政府機關(單位)」及「民間團體」為主要長租客戶之業者分別占6.4%及4.5%。

依業者填答長租客戶租車用途，106年以「商務活動」為主要用途之業者占37.9%最高，惟較101年減少11.6個百分點，其次依序為以「交通車」及「主管用車」為主要用途之業者分別占33.7%及22.3%。長租客戶每次租期平均為2.5年，以「未滿5年」為長租租期之業者占85.2%最多。

表5 業者家數占比-按長租客戶類別、用途及租期分

單位：%

項目別	101年	106年	項目別	101年	106年
總計	100.0	100.0	按最主要租車用途分		
按最主要客戶類別分			商務活動	49.5	37.9
民營公司企業	61.2	61.0	供交通車用	28.0	33.7
個人	16.9	27.4	供主管用車	19.4	22.3
政府機關(單位)	10.9	6.4	載貨	...	4.7
民間團體	10.8	4.5	其他	3.1	1.4
其他	0.2	0.8	平均租期(年)	2.1	2.5

說明：「載貨」係106年新增選項。

(二) 長租車平均每車租金收入

106年平均每輛長租車全年租金收入(不含司機費用)為29萬6,087元，較101年增加2萬8,263元，其中以「未滿20萬元」最多，占55.1%，其次為「20萬~未滿30萬元」(18.7%)；各經營種類之表現與短租相異，以專營小貨車租賃者最高，平均年收入為44萬6,106元。

表 6 平均每輛長租車年租金收入(不含司機費用)

單位：%

項目別	總計	未滿	20萬~未滿	30萬~未滿	50萬元	平均值 (元)
		20萬元	30萬元	50萬元	及以上	
101年	100.0	55.2	18.0	16.6	10.3	267,824
106年	100.0	55.1	18.7	12.7	13.5	296,087
經營種類						
專營小客車租賃	100.0	54.8	19.8	12.4	13.1	290,460
專營小貨車租賃	100.0	46.5	20.8	10.4	22.3	446,106
兼營小客車及小貨車租賃	100.0	58.1	13.1	14.5	14.2	301,186

說明：租金收入係以全年長租租金總收入／長租車輛數計算。

五、跨業策略聯盟概況

近年小客貨車租賃業者積極與相關產業進行策略聯盟，35.7%的業者表示106年有與其他產業策略聯盟，較101年增加4.2個百分點。策略聯盟之對象，仍以「旅行社」(48.8%)及「其他小客貨車租賃業者」(40.6%)較多，「觀光飯店」(33.5%)次之；「附駕駛之車輛派遣(媒合)業者」(18.7%)再次之。

表 7 與其他相關產業策略聯盟情形

單位：%

項目別	101年	106年
總計	100.0	100.0
有無與其他相關產業策略聯盟		
沒有	68.5	64.3
有	31.5	35.7
聯盟對象為		
旅行社	(47.7)	(48.8)
其他小客貨車租賃業者	(40.9)	(40.6)
觀光飯店	(41.1)	(33.5)
附駕駛之車輛派遣(媒合)業者	(...)	(18.7)
科技業者	(20.5)	(14.4)
金融業者	(12.5)	(11.3)
休閒農場	(3.9)	(5.3)

說明：1. 本表各聯盟對象占比係以有與其他產業策略聯盟之家數為分母計算。

2. 本表可複選，並僅列出占比大於5.0%者。

3. 「附駕駛之車輛派遣(媒合)業者」為106年新增選項。

六、未來展望

(一) 預期 107 年業務營運狀況

有 26.6% 小客貨車租賃業者預期 107 年營運狀況較 106 年「成長」，其中以成長「未滿 3%」居多；另預期「衰退」者占 54.6%，其中衰退幅度以「10%及以上」最多；另有 18.9% 業者預期營運「維持不變」。

表 8 預期 107 年業務營運狀況與 106 年比較

民國 107 年 5-7 月

單位：%

項目別	預期營運狀況	
總計	100.0	
成長，幅度為	26.6	(100.0)
未滿3%		(46.2)
3~未滿5%		(27.5)
5~未滿10%		(13.8)
10%及以上		(12.5)
衰退，幅度為	54.6	(100.0)
未滿3%		(10.6)
3~未滿5%		(17.5)
5~未滿10%		(15.3)
10%及以上		(56.6)
不變	18.9	

(二) 107 年是否有增加總營業車輛計畫

77.5% 的小客貨車租賃業者預期 107 年沒有增加總營業車輛計畫；其餘 22.5% 表示 107 年有增加總營業車輛計畫之業者中，以將增加車輛「5 輛以內」者最多，占 61.6%。

貳、調查結果統計表

1. 因採四捨五入計算，各細項加總，或有不等於「總計」之情形。
2. 卡方檢定標註方式：
 - * 表示 $p < 0.05$ ，即在 95%信心水準下，該項基本特徵與議題有顯著相關。
 - ** 表示 $p < 0.01$ ，即在 99%信心水準下，該項基本特徵與議題有顯著相關。
 - ***表示 $p < 0.001$ ，即在 99.9%信心水準下，該項基本特徵與議題有顯著相關。
 - + 表示該變項的組間期望值小於 5 的比例超過 25%，因此未做卡方檢定。
3. 「平均值」之估計方式為各組之組中點乘以各組百分比加總計算而得。若有開放組距，則取前一組 1 倍之組距或依實際答填之數據計算。
4. 統計表中所列之百分比為加權推估後之數據。
5. 北部地區—包括新北市、臺北市、桃園市、基隆市、宜蘭縣、新竹縣市
中部地區—包括苗栗縣、臺中市、彰化縣、南投縣、雲林縣
南部地區—包括嘉義縣市、臺南市、高雄市、屏東縣、澎湖縣
東部地區—包括花蓮縣、臺東縣
金馬地區—包括金門縣、連江縣
6. 統計表中因各問項回表填答情形不同，故以問項分類所產製結果與總計略有出入。
7. 如有需要本書電子檔可至本部網站交通統計「調查統計提要分析」（網址：<https://www.motc.gov.tw/ch/home.jsp?id=56&parentpath=0,6>）中下載參用。

表1、小客貨車租賃業者經營種類

中華民國106年底

單位：%

項目別	總計	專營 小客車租賃	專營 小貨車租賃	兼營小客車及 小貨車租賃
總計	100.0	89.6	3.7	6.7
按地區別分***				
北部地區	100.0	88.6	5.3	6.1
中部地區	100.0	89.5	1.6	8.9
南部地區	100.0	90.1	3.1	6.8
東部地區	100.0	99.0	-	1.0
金馬地區	100.0	83.3	-	16.7
按租期型態分***				
短租	100.0	93.5	4.4	2.1
長租	100.0	84.6	2.9	12.5
兼營短租及長租	100.0	82.5	2.4	15.1
按營業車輛總數分***				
1~9輛	100.0	92.8	3.5	3.8
10~20輛	100.0	94.4	4.1	1.5
21~100輛	100.0	88.5	4.1	7.4
101輛及以上	100.0	43.9	1.3	54.8
按有無靠行車分***				
有	100.0	96.0	-	4.0
沒有	100.0	87.0	5.3	7.8
按有無與其他相關 產業業者策略聯盟***				
有	100.0	91.5	1.1	7.4
沒有	100.0	88.6	5.2	6.2

表2、小客貨車租賃業者

中華民國

項目別	總計	未滿 1年	1~未滿 2年	2~未滿 5年
總計	100.0	10.0	18.9	19.2
按地區別分***				
北部地區	100.0	10.8	21.4	17.5
中部地區	100.0	9.9	22.2	21.4
南部地區	100.0	9.1	14.0	18.6
東部地區	100.0	8.0	4.6	26.8
金馬地區	100.0	8.3	11.9	23.8
按經營種類分***				
專營小客車租賃	100.0	10.4	20.0	19.5
專營小貨車租賃	100.0	6.4	7.8	17.8
兼營小客車及小貨車租賃	100.0	8.0	10.9	16.0
按有無靠行車分*				
有	100.0	11.6	16.3	21.1
沒有	100.0	9.4	20.0	18.4
按租期型態分***				
短租	100.0	10.4	19.8	17.0
長租	100.0	13.2	15.3	24.4
兼營短租及長租	100.0	5.7	19.9	20.6
按營業車輛總數分***				
1~9輛	100.0	10.5	15.2	19.4
10~20輛	100.0	12.0	21.4	20.0
21~100輛	100.0	7.1	24.2	19.5
101輛及以上	100.0	6.2	8.7	11.0
按有無與其他相關 產業業者策略聯盟分**				
有	100.0	10.5	20.3	22.3
沒有	100.0	9.8	18.2	17.4

經營年數

106年底

單位：%

5~未滿 8年	8~未滿 10年	10~未滿 15年	15~未滿 20年	20年 及以上	平均值 (年)
11.4	4.0	9.8	7.5	19.1	10.4
9.1	3.4	10.6	8.6	18.7	10.3
16.7	3.6	7.7	3.3	15.1	8.6
10.5	5.2	10.6	10.3	21.8	11.7
14.3	3.4	9.7	5.6	27.5	12.7
11.9	20.2	6.0	-	17.9	9.7
11.7	3.9	9.1	6.6	18.9	10.1
7.1	4.3	15.4	18.9	22.3	13.5
9.3	5.2	16.9	13.3	20.4	12.4
14.3	3.8	8.9	8.5	15.6	9.6
10.1	4.2	10.2	7.1	20.6	10.7
10.2	3.7	8.3	7.4	23.2	11.2
15.5	2.5	15.0	6.7	7.4	7.6
10.8	6.8	9.4	8.8	18.1	10.5
12.5	4.0	10.0	8.7	19.6	10.8
10.8	3.4	9.3	6.0	17.0	9.4
10.8	5.8	7.4	5.5	19.5	10.1
8.6	1.1	21.5	16.0	26.8	14.7
11.1	4.8	9.9	7.0	14.0	9.0
11.5	3.6	9.8	7.8	21.9	11.2

表3、小客貨車租賃業者租期型態

中華民國106年底

單位：%

項目別	總計	短租	長租	兼營短租 及長租
總計	100.0	61.2	19.8	19.0
按地區別分***				
北部地區	100.0	60.2	21.2	18.6
中部地區	100.0	56.9	21.1	22.0
南部地區	100.0	61.7	19.8	18.5
東部地區	100.0	82.3	6.9	10.8
金馬地區	100.0	67.9	6.0	26.2
按經營種類分***				
專營小客車租賃	100.0	63.8	18.7	17.4
專營小貨車租賃	100.0	72.2	15.5	12.3
兼營小客車及小貨車租賃	100.0	19.7	37.2	43.1
按營業車輛總數分***				
1~9輛	100.0	62.5	25.5	12.0
10~20輛	100.0	69.0	12.7	18.2
21~100輛	100.0	58.1	15.6	26.3
101輛及以上	100.0	17.7	40.3	42.0
按有無靠行車分***				
有	100.0	65.2	14.1	20.7
沒有	100.0	59.5	22.2	18.2
按有無與其他相關 產業業者策略聯盟***				
有	100.0	60.2	14.5	25.3
沒有	100.0	61.8	22.8	15.4

表4、小客貨車租賃業者營業車輛數

中華民國106年底

單位：%

項目別	總計	1~9輛	10~20輛	21~99輛	100輛及以上	平均值 (輛)
總計	100.0	38.5	33.6	22.2	5.6	95.2
按地區別分***						
北部地區	100.0	34.0	34.8	24.4	6.8	139.5
中部地區	100.0	37.5	36.9	21.1	4.5	41.8
南部地區	100.0	49.3	28.7	16.4	5.6	68.2
東部地區	100.0	40.0	31.9	28.0	-	16.2
金馬地區	100.0	56.0	22.0	22.0	-	14.5
按經營種類分***						
專營小客車租賃	100.0	39.9	35.4	21.9	2.7	32.4
專營小貨車租賃	100.0	36.1	37.4	24.4	2.0	24.6
兼營小客車及小貨車租賃	100.0	21.8	7.6	24.7	45.9	978.1
按租期型態分***						
短租	100.0	39.3	37.9	21.1	1.6	25.7
長租	100.0	49.6	21.6	17.4	11.4	146.2
兼營短租及長租	100.0	24.4	32.4	30.8	12.4	266.0
按有無靠行車分***						
有	100.0	27.5	39.9	31.0	1.6	21.3
沒有	100.0	43.2	31.0	18.6	7.2	125.9
按有無與其他相關 產業業者策略聯盟分***						
有	100.0	30.2	36.8	26.4	6.6	158.2
沒有	100.0	43.2	31.9	19.9	5.0	60.1

說明：本表營業車輛包含已出租及未出租車輛。

表5、小客貨車租賃業者營業車輛類別

中華民國106年底

單位：%

項目別	總計	租賃自用 小客車	租賃自用 小客貨兩用車	租賃自用 小貨車
總計	100.0	73.2	12.4	14.3
按地區別分				
北部地區	100.0	74.3	12.0	13.8
中部地區	100.0	73.2	12.7	14.1
南部地區	100.0	67.3	14.4	18.3
東部地區	100.0	88.3	11.7	-
金馬地區	100.0	77.9	20.0	2.1
按經營種類分				
專營小客車租賃	100.0	91.7	8.0	-
專營小貨車租賃	100.0	-	2.0	97.6
兼營小客車及小貨車租賃	100.0	66.1	14.4	19.5
按租期型態分				
短租	100.0	73.5	15.2	11.3
長租	100.0	76.2	11.4	12.4
兼營短租及長租	100.0	71.5	12.1	16.4
按有無靠行車分				
有	100.0	91.5	7.5	0.9
沒有	100.0	72.0	12.8	15.3
按有無與其他相關 產業業者策略聯盟分				
有	100.0	74.8	13.3	11.8
沒有	100.0	71.0	11.1	18.0

表6、小客貨車租賃業者營業車輛中有無靠行車情形

中華民國106年底

單位：%

項目別	總計	有 - 車輛數							沒有
		計	1~2輛	3~5輛	6~10輛	11~20輛	21輛及以上		
總計	100.0	29.4	(100.0)	(21.1)	(27.7)	(24.2)	(14.8)	(12.2)	70.6
按地區別分***									
北部地區	100.0	34.6	(100.0)	(21.4)	(23.0)	(25.2)	(16.3)	(14.0)	65.4
中部地區	100.0	25.1	(100.0)	(19.4)	(39.0)	(24.5)	(14.0)	(3.1)	74.9
南部地區	100.0	19.8	(100.0)	(24.9)	(31.4)	(18.7)	(10.4)	(14.6)	80.2
東部地區	100.0	38.4	(100.0)	(16.4)	(32.8)	(20.9)	(13.5)	(16.4)	61.6
金馬地區	100.0	8.3	(100.0)	(-)	(-)	(100.0)	(-)	(-)	91.7
按經營種類分***									
專營小客車租賃	100.0	31.5	(100.0)	(21.2)	(28.3)	(24.3)	(14.9)	(11.3)	68.5
專營小貨車租賃	100.0	-	(-)	(-)	(-)	(-)	(-)	(-)	100.0
兼營小客車及小貨車租賃	100.0	17.8	(100.0)	(18.6)	(13.8)	(21.6)	(11.8)	(34.2)	82.2
按租期型態分***									
短租	100.0	31.4	(100.0)	(23.5)	(29.9)	(23.4)	(13.5)	(9.7)	68.6
長租	100.0	20.9	(100.0)	(17.5)	(25.3)	(17.8)	(24.6)	(14.8)	79.1
兼營短租及長租	100.0	32.1	(100.0)	(16.0)	(22.7)	(30.9)	(12.1)	(18.3)	67.9
按營業車輛總數分***									
1~9輛	100.0	21.0	(100.0)	(38.2)	(39.0)	(18.9)	(1.2)	(2.7)	79.0
10~20輛	100.0	34.9	(100.0)	(19.7)	(29.8)	(27.9)	(21.1)	(1.6)	65.1
21~100輛	100.0	41.1	(100.0)	(8.8)	(15.7)	(25.3)	(19.6)	(30.6)	58.9
101輛及以上	100.0	8.6	(100.0)	(-)	(18.2)	(-)	(-)	(81.8)	91.4
按有無與其他相關產業業者策略聯盟分***									
有	100.0	45.2	(100.0)	(20.8)	(28.6)	(22.8)	(13.8)	(14.0)	54.8
沒有	100.0	20.7	(100.0)	(21.4)	(26.8)	(25.8)	(16.0)	(10.1)	79.3

表7、小客貨車租賃業者平均

中華民國

項目別	總計	未滿 1,000元	1,000~未滿 1,250元	1,250~未滿 1,500元
總計	100.0	33.0	41.3	9.2
按地區別分⁺				
北部地區	100.0	32.2	41.4	10.7
中部地區	100.0	37.4	40.4	4.4
南部地區	100.0	27.2	38.2	8.9
東部地區	100.0	35.8	50.7	9.0
金馬地區	100.0	100.0	-	-
按經營種類分⁺				
專營小客車租賃	100.0	34.0	40.9	8.5
專營小貨車租賃	-	-	-	-
兼營小客車及小貨車租賃	100.0	10.2	51.4	24.0
按租期型態分⁺				
短租	100.0	35.7	40.5	7.7
長租	100.0	21.8	48.1	12.7
兼營短租及長租	100.0	32.2	39.1	11.4
按有無與其他相關 產業業者策略聯盟分⁺				
有	100.0	32.7	40.7	8.5
沒有	100.0	33.3	42.1	10.0

說明：為避免資料低估，本題計算「平均值」時，第1組「未滿1,000元」之組中點，係以詢問

每輛靠行車每月靠行費

106年

單位：%

1,500~未滿 2,000元	2,000~未滿 2,500元	2,500~未滿 3,000元	3,000~未滿 4,000元	4,000元 及以上	平均值 (元)
9.4	5.1	0.6	0.9	0.6	1,231
8.0	5.7	-	1.5	0.5	1,238
7.8	5.5	3.1	-	1.4	1,250
20.4	5.4	-	-	-	1,267
4.5	-	-	-	-	1,086
-	-	-	-	-	875
9.5	5.0	0.6	0.9	0.6	1,228
-	-	-	-	-	-
5.3	9.2	-	-	-	1,296
9.7	4.6	0.9	0.5	0.5	1,208
9.1	4.5	-	2.1	1.8	1,320
8.4	7.4	-	1.5	-	1,243
9.2	6.3	1.0	1.1	0.5	1,251
9.6	3.7	-	0.7	0.7	1,207

業者之最低值（750元）與1,000元平均計算而得。

表8、小客貨車租賃業者從事與租賃業務有關之員工總人數

中華民國 106年底

單位：%

項目別	總計	1~2人	3~5人	6~10人	11~20人	21人及以上	平均值 (人)
總計	100.0	46.6	27.9	11.6	7.3	6.7	7.3
按地區別分***							
北部地區	100.0	41.8	25.9	13.8	8.7	9.7	9.5
中部地區	100.0	47.6	27.6	13.2	8.2	3.4	5.8
南部地區	100.0	56.3	28.2	6.8	4.8	3.9	4.6
東部地區	100.0	46.3	48.1	1.7	1.7	2.2	3.6
金馬地區	100.0	61.9	14.3	17.9	-	6.0	4.9
按經營種類分***							
專營小客車租賃	100.0	47.8	28.3	11.7	7.4	4.8	6.1
專營小貨車租賃	100.0	61.6	32.8	1.6	2.0	2.0	3.1
兼營小客車及小貨車租賃	100.0	20.9	19.7	16.1	8.1	35.1	25.3
按租期型態分***							
短租	100.0	51.5	27.0	10.9	6.7	4.0	5.6
長租	100.0	51.6	26.2	7.9	6.6	7.7	9.0
兼營短租及長租	100.0	25.4	32.6	18.0	9.6	14.5	11.1
按營業車輛總數分***							
1~9輛	100.0	66.8	23.4	6.5	1.6	1.7	3.3
10~20輛	100.0	42.7	30.0	14.5	11.6	1.2	5.1
21~100輛	100.0	26.6	36.6	15.2	7.9	13.7	10.2
101輛及以上	100.0	8.9	11.5	15.2	18.3	46.2	36.6
按有無與其他相關產業業者策略聯盟分***							
有	100.0	32.1	30.9	15.2	11.1	10.8	9.8
沒有	100.0	54.6	26.2	9.6	5.1	4.4	5.9

表9、小客貨車租賃業者有支薪之司機人數

中華民國106年底

單位：%

項目別	總計	沒有	有 - 支薪之司機人數					平均值 (人)	
			1~2人	3~5人	6~10人	11~20人	21人		
總計	100.0	57.8	42.2	15.7	11.3	7.3	4.4	3.5	8.2
按地區別分⁺									
北部地區	100.0	52.8	47.2	14.8	12.7	9.3	5.4	5.0	9.9
中部地區	100.0	60.1	39.9	13.7	10.8	8.0	5.2	2.2	6.9
南部地區	100.0	64.2	35.8	19.1	8.4	3.4	2.6	2.4	5.6
東部地區	100.0	71.4	28.6	17.2	9.2	1.7	0.5	-	2.6
金馬地區	100.0	56.0	44.1	17.9	20.2	6.0	-	-	3.8
按經營種類分⁺									
專營小客車租賃	100.0	55.7	44.3	16.9	12.1	7.7	4.2	3.4	7.9
專營小貨車租賃	100.0	82.9	17.1	11.2	5.9	-	-	-	2.2
兼營小客車及小貨車租賃	100.0	71.6	28.5	0.9	4.4	5.9	10.2	7.1	16.2
按租期型態分^{***}									
短租	100.0	55.8	44.3	17.8	12.4	7.8	3.8	2.5	6.7
長租	100.0	67.9	32.1	13.9	6.4	5.3	2.6	3.9	10.8
兼營短租及長租	100.0	53.7	46.3	10.7	13.0	8.0	8.4	6.2	10.8
按營業車輛總數分^{***}									
1~9輛	100.0	60.7	39.3	21.5	9.8	5.9	1.1	1.0	4.0
10~20輛	100.0	55.4	44.6	14.4	14.1	9.4	5.9	0.8	5.9
21~100輛	100.0	53.7	46.2	10.2	12.5	8.1	6.8	8.6	13.7
101輛及以上	100.0	68.4	31.6	4.4	-	1.6	9.0	16.6	31.0
按有無與其他相關產業業者策略聯盟分^{***}									
有	100.0	43.4	56.6	17.3	15.6	9.5	7.7	6.5	9.6
沒有	100.0	65.8	34.2	14.7	9.0	6.1	2.6	1.8	6.9

表10、小客貨車租賃業者有支薪

中華民國

項目別	總計	未滿 2萬元	2萬~未滿 2萬5千元	2萬5千~ 未滿3萬元
總計	100.0	11.6	19.5	23.6
按地區別分⁺				
北部地區	100.0	10.3	15.9	21.0
中部地區	100.0	14.3	27.2	23.3
南部地區	100.0	8.5	16.7	33.8
東部地區	100.0	23.5	34.1	21.3
金馬地區	100.0	27.0	45.9	13.5
按經營種類分⁺				
專營小客車租賃	100.0	11.8	19.8	23.8
專營小貨車租賃	100.0	22.0	22.0	19.2
兼營小客車及小貨車租賃	100.0	5.0	12.7	18.8
按租期型態分^{***}				
短租	100.0	14.9	23.0	20.6
長租	100.0	5.5	19.9	26.6
兼營短租及長租	100.0	6.0	9.0	30.2
按營業車輛總數分⁺				
1~9輛	100.0	14.3	22.8	18.5
10~20輛	100.0	9.2	17.7	29.1
21~100輛	100.0	12.1	20.0	23.6
101輛及以上	100.0	4.4	3.7	20.3
按有無與其他相關 產業業者策略聯盟分^{***}				
有	100.0	11.3	15.1	22.8
沒有	100.0	11.8	23.9	24.3

司機平均每月薪資(含獎金)

106年底

單位：%

3萬~未滿 3萬5千元	3萬5千~ 未滿4萬元	4萬~未滿 4萬5千元	4萬5千~ 未滿5萬元	5萬元 及以上	平均值 (元)
24.4	10.0	5.8	3.7	1.6	28,708
27.9	10.8	6.7	5.1	2.4	29,988
19.2	8.3	5.7	2.0	-	26,670
23.6	11.3	4.2	0.8	1.2	28,554
12.8	-	1.8	6.4	-	23,882
-	13.5	-	-	-	21,824
25.1	9.3	5.1	3.5	1.7	28,506
18.4	18.4	-	-	-	25,297
10.4	23.3	21.7	8.1	-	33,710
24.9	8.7	4.1	2.1	1.8	27,349
23.5	8.1	8.9	7.4	-	30,334
23.4	15.1	8.6	5.7	2.0	31,600
29.8	7.0	3.5	3.0	1.1	27,466
23.2	9.9	7.6	2.7	0.6	28,986
19.0	11.5	5.0	4.9	3.8	29,162
19.1	27.5	14.3	10.8	-	34,536
26.9	12.6	5.7	2.5	3.2	29,508
21.9	7.4	5.8	4.9	-	27,931

表11、小客貨車租賃業者

中華民國

項目別	總計	未滿 8小時	8~未滿 10小時	10~未滿 12小時
總計	100.0	18.1	39.1	19.0
按地區別分⁺				
北部地區	100.0	18.1	41.7	17.4
中部地區	100.0	20.1	38.7	18.1
南部地區	100.0	15.8	32.1	25.2
東部地區	100.0	18.4	36.6	18.8
金馬地區	100.0	23.8	64.3	6.0
按經營種類分⁺				
專營小客車租賃	100.0	18.9	38.7	18.2
專營小貨車租賃	100.0	7.5	26.5	37.2
兼營小客車及小貨車租賃	100.0	14.2	51.4	19.9
按租期型態分^{***}				
短租	100.0	16.7	35.3	21.1
長租	100.0	31.6	44.4	10.7
兼營短租及長租	100.0	8.7	45.7	21.2
按營業車輛總數分^{***}				
1~9輛	100.0	25.7	34.3	16.5
10~20輛	100.0	12.7	39.1	21.4
21~100輛	100.0	16.0	41.5	19.4
101輛及以上	100.0	7.5	62.8	20.5
按有無與其他相關 產業業者策略聯盟分^{***}				
有	100.0	14.5	47.6	15.6
沒有	100.0	20.2	34.4	20.9

平均每天營業時間

106年

單位：%

12~未滿 14小時	14~未滿 16小時	16~未滿 24小時	24小時	平均值 (小時)
12.8	4.1	1.4	5.4	10.7
12.3	2.4	1.4	6.9	10.8
12.7	2.5	2.2	5.8	10.7
14.2	9.2	0.9	2.7	10.8
14.8	8.6	1.1	1.7	10.5
6.0	-	-	-	8.9
12.9	4.1	1.4	5.8	10.7
19.9	6.9	2.0	-	11.0
7.1	2.5	1.7	3.2	10.2
16.3	5.0	1.3	4.2	10.8
3.7	2.8	2.0	4.9	9.8
11.2	2.5	1.2	9.7	11.4
13.7	3.5	1.8	4.6	10.4
14.6	5.1	1.3	5.9	11.1
10.5	4.4	1.1	7.1	10.9
5.4	1.1	1.6	1.1	9.8
9.3	3.9	1.2	8.0	10.9
14.8	4.2	1.6	3.9	10.6

表12、小客貨車租賃業者與其他

中華民國

項目別	總計	有	—策略聯盟業者			
			其他小客貨車 租賃業者	觀光 飯店	科技 業者	金融 業者
總計	100.0	35.7	(40.6)	(33.5)	(14.4)	(11.3)
按地區別分*						
北部地區	100.0	35.8	(39.1)	(27.9)	(18.5)	(15.3)
中部地區	100.0	34.8	(53.7)	(28.3)	(12.0)	(9.0)
南部地區	100.0	31.8	(35.0)	(44.2)	(13.7)	(4.6)
東部地區	100.0	48.0	(33.4)	(51.0)	(-)	(7.2)
金馬地區	100.0	52.4	(22.7)	(64.8)	(-)	(8.0)
按經營種類分***						
專營小客車租賃	100.0	36.4	(41.0)	(32.0)	(15.1)	(9.8)
專營小貨車租賃	100.0	10.5	(19.3)	(19.3)	(37.8)	(19.3)
兼營小客車及小貨車租賃	100.0	39.8	(39.7)	(54.5)	(2.3)	(28.6)
按租期型態分***						
短租	100.0	35.1	(36.6)	(32.1)	(11.8)	(9.3)
長租	100.0	26.1	(58.2)	(18.4)	(20.6)	(14.2)
兼營短租及長租	100.0	47.7	(40.1)	(45.5)	(17.1)	(14.4)

說明：1. 產業別係以有與其他相關產業業者策略聯盟之家數為分母計算。

2. 本表產業別可複選。

相關產業業者策略聯盟情形

106年

單位：%

遊樂區	休閒 農場	特產 中心	航空 業者	旅行社	搬家 公司	附駕駛之車輛 派遣(媒合)業者	其他 業者	沒有
(4.6)	(5.3)	(2.0)	(3.7)	(48.8)	(2.0)	(18.7)	(8.5)	64.3
(4.1)	(5.4)	(1.1)	(2.0)	(42.1)	(1.5)	(25.3)	(9.0)	64.2
(6.9)	(11.1)	(1.9)	(8.5)	(67.2)	(0.7)	(10.5)	(6.6)	65.2
(1.9)	(-)	(1.2)	(3.8)	(40.6)	(6.0)	(14.0)	(11.6)	68.2
(7.2)	(3.6)	(7.2)	(-)	(62.0)	(-)	(8.3)	(3.6)	52.0
(8.0)	(-)	(11.4)	(11.4)	(50.0)	(-)	(19.3)	(8.0)	47.6
(4.9)	(5.4)	(1.5)	(3.9)	(50.3)	(1.2)	(19.3)	(7.5)	63.6
(-)	(-)	(-)	(-)	(-)	(42.9)	(19.3)	(-)	89.5
(2.2)	(5.4)	(8.3)	(2.0)	(36.8)	(6.1)	(10.9)	(22.8)	60.2
(4.9)	(4.4)	(2.0)	(3.7)	(51.3)	(2.3)	(20.3)	(6.2)	64.9
(5.2)	(4.9)	(-)	(5.0)	(45.9)	(2.1)	(7.3)	(13.2)	73.9
(3.6)	(7.9)	(3.1)	(2.9)	(44.4)	(1.2)	(21.5)	(11.4)	52.3

表13、小客貨車租賃業者有無透過網頁或手機APP經營情形

中華民國 106年

單位：%

項目別	總計	有	沒有
總計	100.0	40.4	59.6
按地區別分			
北部地區	100.0	38.7	61.3
中部地區	100.0	44.6	55.4
南部地區	100.0	40.2	59.8
東部地區	100.0	40.5	59.5
金馬地區	100.0	38.1	61.9
按經營種類分***			
專營小客車租賃	100.0	38.8	61.2
專營小貨車租賃	100.0	55.7	44.3
兼營小客車及小貨車租賃	100.0	53.6	46.4
按租期型態分***			
短租	100.0	42.1	57.9
長租	100.0	20.8	79.2
兼營短租及長租	100.0	55.1	44.9
按營業車輛總數分***			
1~9輛	100.0	29.4	70.6
10~20輛	100.0	44.9	55.1
21~100輛	100.0	47.7	52.3
101輛及以上	100.0	60.1	39.9
按有無與其他相關產業業者策略聯盟分***			
有	100.0	52.3	47.7
沒有	100.0	33.7	66.3

表14、小客貨車租賃業者之營業車輛有無安裝汽車衛星導航系統情形

中華民國 106年

單位：%

項目別	總計	有	沒有
總計	100.0	63.4	36.6
按地區別分			
北部地區	100.0	63.1	36.9
中部地區	100.0	64.2	35.8
南部地區	100.0	65.6	34.4
東部地區	100.0	57.7	42.3
金馬地區	100.0	56.0	44.0
按經營種類分***			
專營小客車租賃	100.0	65.2	34.8
專營小貨車租賃	100.0	57.6	42.4
兼營小客車及小貨車租賃	100.0	43.2	56.8
按租期型態分*			
短租	100.0	64.3	35.7
長租	100.0	57.3	42.7
兼營短租及長租	100.0	67.1	32.9
按營業車輛總數分***			
1~9輛	100.0	58.5	41.5
10~20輛	100.0	71.3	28.7
21~100輛	100.0	64.2	35.8
101輛及以上	100.0	47.0	53.0
按有無與其他相關產業業者策略聯盟分***			
有	100.0	71.1	28.9
沒有	100.0	59.2	40.8

表15、短租租車人為

中華民國

項目別	總計	無	未滿 5%	5~未滿 10%
總計	100.0	64.6	11.4	6.8
按地區別分⁺				
北部地區	100.0	66.2	8.7	4.7
中部地區	100.0	61.7	10.8	6.8
南部地區	100.0	64.7	16.2	8.7
東部地區	100.0	59.0	18.9	14.7
金馬地區	100.0	74.7	6.3	12.7
按經營種類分⁺				
專營小客車租賃	100.0	65.2	10.7	5.8
專營小貨車租賃	100.0	66.2	28.3	-
兼營小客車及小貨車租賃	100.0	52.6	10.5	28.6
按營業車輛總數分^{***}				
1~9輛	100.0	74.0	8.2	4.1
10~20輛	100.0	57.8	14.2	6.9
21~100輛	100.0	62.4	12.4	7.2
101輛及以上	100.0	55.8	7.6	25.8
按有無與其他相關 產業業者策略聯盟分^{***}				
有	100.0	52.0	13.2	11.5
沒有	100.0	72.3	10.2	3.8

外籍人士比例

106年

單位：%

10~未滿 20%	20~未滿 50%	50~未滿 80%	80% 及以上	平均值
6.5	5.6	2.9	2.3	6.5
6.8	5.7	4.1	3.7	8.4
9.1	8.7	2.3	0.5	5.5
4.1	3.1	1.5	1.7	4.4
3.7	3.7	-	-	2.6
6.3	-	-	-	1.3
7.0	5.8	3.1	2.5	6.9
-	5.5	-	-	1.5
4.1	2.6	1.5	0.1	3.6
4.8	3.7	3.4	1.8	5.6
8.3	6.1	3.4	3.2	7.8
7.5	7.6	1.4	1.5	5.8
-	6.1	1.7	3.0	6.9
8.2	7.5	3.5	4.0	9.2
5.5	4.4	2.5	1.3	4.8

表16、短租租車人

中華民國

項目別	總計	休閒 旅遊	商務 活動
總計	100.0	59.0	25.9
按地區別分 ⁺			
北部地區	100.0	48.8	33.2
中部地區	100.0	63.2	23.7
南部地區	100.0	67.5	17.3
東部地區	100.0	87.7	10.4
金馬地區	100.0	93.7	-
按經營種類分 ⁺			
專營小客車租賃	100.0	60.8	27.8
專營小貨車租賃	100.0	-	-
兼營小客車及小貨車租賃	100.0	72.9	12.1
按有無與其他相關 產業業者策略聯盟分 ^{***}			
有	100.0	58.0	35.2
沒有	100.0	59.6	20.1

最主要租車用途

106年

單位：%

交通車	載運 貨物	搬家	禮車
9.2	3.9	1.4	0.6
10.5	5.7	1.6	0.2
9.4	2.8	0.3	0.5
8.9	2.5	2.2	1.7
1.8	-	-	-
-	-	6.3	-
9.8	0.7	0.4	0.6
-	73.8	26.2	-
6.0	7.8	1.3	-
4.6	1.6	0.5	-
12.0	5.4	2.0	0.9

表17、短租租車人

中華民國

項目別	總計	未滿1天	1~未滿 2天	2~未滿 3天
總計	100.0	20.4	47.0	13.6
按地區別分⁺				
北部地區	100.0	27.4	37.3	12.3
中部地區	100.0	18.0	48.0	14.7
南部地區	100.0	11.7	61.5	13.7
東部地區	100.0	7.4	78.0	9.8
金馬地區	100.0	-	25.3	53.2
按經營種類分⁺				
專營小客車租賃	100.0	19.7	47.3	13.9
專營小貨車租賃	100.0	59.5	23.5	-
兼營小客車及小貨車租賃	100.0	3.5	59.6	17.7
按平均每天營業時數分⁺				
未滿8小時	100.0	39.4	40.8	11.6
8~未滿10小時	100.0	19.9	37.3	18.3
10~未滿12小時	100.0	15.7	59.4	11.8
12~未滿14小時	100.0	9.6	59.8	10.6
14~未滿16小時	100.0	7.3	73.0	7.5
16~未滿24小時	100.0	42.0	29.9	8.8
24小時	100.0	26.5	32.0	7.5
按有無與其他相關 產業業者策略聯盟分^{***}				
有	100.0	19.1	40.3	16.4
沒有	100.0	21.2	51.2	11.9

最常租車天數

106年

單位：%

3~未滿 5天	5~未滿 7天	7~未滿 10天	10天 及以上	平均值 (天)
5.4	3.4	2.5	7.5	2.6
5.5	3.5	2.6	11.4	2.9
6.6	5.3	3.9	3.6	2.5
4.2	2.0	2.1	4.7	2.3
1.7	1.8	-	1.2	1.8
21.5	-	-	-	2.6
5.6	3.6	2.4	7.5	2.6
-	4.6	4.7	7.7	2.2
6.2	0.3	4.1	8.7	2.9
2.0	3.1	-	3.1	1.7
7.4	3.3	3.1	10.7	3.1
3.0	4.1	1.8	4.3	2.3
6.2	2.0	4.9	7.0	2.8
7.1	-	-	5.0	2.2
-	8.7	10.5	-	2.3
8.3	8.1	2.0	15.6	3.5
6.5	3.2	3.4	11.1	3.1
4.8	3.5	2.0	5.4	2.3

表18、短租車輛平日

中華民國

項目別	總計	未滿 10%	10~未滿 20%	20~未滿 30%	30~未滿 40%	40~未滿 50%
總計	100.0	30.8	16.4	13.1	9.2	8.2
按地區別分⁺						
北部地區	100.0	30.9	13.5	10.3	8.3	10.2
中部地區	100.0	26.7	18.1	17.2	12.2	5.7
南部地區	100.0	34.3	17.2	11.6	11.0	7.4
東部地區	100.0	36.1	29.2	22.8	1.8	3.2
金馬地區	100.0	12.7	19.0	25.3	8.9	6.3
按經營種類分⁺						
專營小客車租賃	100.0	30.4	17.1	13.6	7.7	8.0
專營小貨車租賃	100.0	33.2	13.6	9.7	14.5	14.4
兼營小客車及小貨車租賃	100.0	34.9	6.8	6.5	31.7	5.6
按平均每天營業時數分⁺						
未滿8小時	100.0	44.9	14.7	8.4	3.0	7.9
8~未滿10小時	100.0	27.0	14.8	10.9	12.1	8.6
10~未滿12小時	100.0	31.0	13.9	19.6	7.4	9.4
12~未滿14小時	100.0	23.2	27.7	16.0	11.3	6.0
14~未滿16小時	100.0	30.9	18.2	14.2	10.2	11.6
16~未滿24小時	100.0	42.1	-	16.9	21.8	-
24小時	100.0	36.0	12.2	6.4	4.3	6.3
按有無與其他相關 產業業者策略聯盟分^{***}						
有	100.0	23.3	18.3	11.0	11.0	9.1
沒有	100.0	35.4	15.2	14.4	8.1	7.6

(星期一至星期五)出租率

106年

單位：%

50~未滿 60%	60~未滿 70%	70~未滿 80%	80~未滿 90%	90% 及以上	平均值 (%)
9.4	4.5	2.9	2.6	3.0	29.5
9.3	5.3	4.1	4.1	4.0	32.5
13.0	3.2	1.6	1.0	1.2	27.6
6.3	5.3	2.4	1.6	2.8	27.2
5.7	1.3	-	-	-	17.9
19.0	-	-	-	8.9	34.6
9.9	4.7	2.9	2.9	2.7	29.5
4.6	5.2	4.7	-	-	27.1
3.8	0.1	1.3	-	9.2	30.0
8.9	3.2	2.5	3.2	3.3	25.8
10.7	5.5	3.4	3.3	3.9	32.8
8.7	3.2	2.2	3.1	1.4	27.9
8.1	2.9	2.3	-	2.6	26.4
2.6	8.3	1.5	2.5	-	26.7
9.8	9.5	-	-	-	25.5
13.2	6.7	6.4	2.1	6.3	33.8
9.6	6.9	4.2	3.5	3.1	33.4
9.3	3.0	2.0	2.0	2.9	27.0

表19、短租車輛例假日(星期六、

中華民國

項目別	總計	未滿 10%	10~未滿 20%	20~未滿 30%	30~未滿 40%	40~未滿 50%
總計	100.0	22.1	12.8	9.9	10.0	10.8
按地區別分⁺						
北部地區	100.0	26.5	13.9	9.7	8.9	11.5
中部地區	100.0	16.2	11.0	10.2	11.7	7.2
南部地區	100.0	22.0	12.3	9.3	11.9	9.4
東部地區	100.0	13.3	12.1	13.3	9.5	17.1
金馬地區	100.0	-	12.7	6.3	-	25.3
按經營種類分⁺						
專營小客車租賃	100.0	21.7	12.2	10.4	10.0	10.3
專營小貨車租賃	100.0	31.5	26.3	10.3	10.8	11.7
兼營小客車及小貨車租賃	100.0	22.2	13.7	1.5	9.1	17.8
按平均每天營業時數分⁺						
未滿8小時	100.0	41.4	14.1	10.3	0.9	10.3
8~未滿10小時	100.0	19.7	11.5	9.9	9.6	11.8
10~未滿12小時	100.0	22.9	13.9	10.1	13.1	4.4
12~未滿14小時	100.0	9.3	10.3	11.5	16.2	17.4
14~未滿16小時	100.0	10.0	23.6	9.6	7.8	18.2
16~未滿24小時	100.0	37.8	-	7.2	8.4	-
24小時	100.0	25.1	14.8	4.1	10.8	6.9
按有無與其他相關 產業業者策略聯盟分^{***}						
有	100.0	15.7	12.3	9.7	10.5	12.9
沒有	100.0	26.0	13.1	10.0	9.7	9.5

星期日及國定假日)出租率

106年

單位：%

50~未滿 60%	60~未滿 70%	70~未滿 80%	80~未滿 90%	90% 及以上	平均值 (%)
12.7	7.7	6.9	2.5	4.7	37.5
11.1	5.0	5.1	2.6	5.6	34.9
16.2	11.5	10.9	2.1	2.9	41.5
11.8	10.1	7.7	2.1	3.4	37.5
12.6	8.2	5.7	2.5	5.7	40.9
25.3	6.3	6.3	8.9	8.9	53.6
13.0	7.8	7.3	2.5	4.9	38.1
7.5	1.8	-	-	-	22.5
10.4	9.6	6.0	4.1	5.5	40.0
12.4	4.2	3.9	1.7	0.8	26.3
11.1	11.4	6.3	2.7	5.9	40.0
14.5	8.0	6.8	3.7	2.5	36.1
12.0	4.7	9.9	1.3	7.5	43.6
17.7	-	8.0	-	5.3	38.0
15.6	9.8	21.2	-	-	37.5
14.0	4.4	7.5	4.1	8.3	39.0
11.7	10.4	6.1	3.5	7.2	42.1
13.3	6.0	7.4	1.9	3.1	34.7

表20、每輛短租車輛平均

中華民國

項目別	總計	未滿 1萬元	1~未滿 2萬元	2~未滿 3萬元
總計	100.0	14.8	18.5	14.2
按地區別分⁺				
北部地區	100.0	11.4	17.6	12.4
中部地區	100.0	17.7	20.2	20.1
南部地區	100.0	15.6	15.2	15.2
東部地區	100.0	18.4	27.9	7.0
金馬地區	100.0	55.7	25.3	12.7
按經營種類分⁺				
專營小客車租賃	100.0	15.1	18.4	13.8
專營小貨車租賃	100.0	12.2	20.3	12.3
兼營小客車及小貨車租賃	100.0	11.8	19.9	23.5
按營業車輛總數分				
1~9輛	100.0	16.1	18.0	14.6
10~20輛	100.0	14.7	17.4	13.5
21~100輛	100.0	14.5	18.3	14.7
101輛及以上	100.0	5.6	34.9	15.4
按平常日出租率分^{***}				
未滿10%	100.0	18.8	23.9	13.9
10~未滿20%	100.0	17.0	19.2	15.2
20~未滿30%	100.0	18.8	23.8	10.0
30~未滿40%	100.0	8.3	19.4	20.3
40~未滿50%	100.0	9.9	15.8	18.1
50~未滿60%	100.0	16.2	7.4	7.9
60~未滿70%	100.0	5.1	4.9	10.5
70~未滿80%	100.0	4.2	12.9	20.6
80~未滿90%	100.0	8.6	12.2	10.4
90%及以上	100.0	5.1	9.6	24.6
按例假日出租率分^{***}				
未滿10%	100.0	20.4	23.0	11.9
10~未滿20%	100.0	18.8	18.2	13.5
20~未滿30%	100.0	16.7	12.5	11.1
30~未滿40%	100.0	12.2	18.3	19.3
40~未滿50%	100.0	7.4	17.5	13.5
50~未滿60%	100.0	17.8	21.0	20.9
60~未滿70%	100.0	9.8	20.8	12.6
70~未滿80%	100.0	6.5	12.0	14.1
80~未滿90%	100.0	14.1	12.9	8.5
90%及以上	100.0	10.9	16.8	12.2

全年保養維修費用

106年

單位：%

3~未滿 4萬元	4~未滿 5萬元	5~未滿 6萬元	6~未滿 8萬元	8~未滿 10萬元	10萬元 及以上	平均值 (元)
12.6	9.6	7.0	5.1	6.2	12.1	43,196
12.5	8.9	8.1	7.1	7.9	14.1	48,140
10.5	10.6	7.2	2.2	4.8	6.7	35,265
15.9	9.0	6.7	2.5	3.8	16.3	44,768
12.6	15.8	1.3	8.2	5.7	3.2	33,739
-	-	-	-	-	6.3	17,342
12.2	9.6	6.8	4.9	6.6	12.6	43,757
16.9	8.0	16.8	7.8	-	5.6	37,720
16.0	10.5	1.5	5.1	3.6	8.1	37,133
12.1	10.4	6.0	5.4	6.1	11.1	42,096
12.9	9.0	9.6	4.0	7.2	11.8	43,913
14.1	8.8	5.5	5.2	5.2	13.6	43,743
3.8	13.0	-	11.2	1.9	14.3	43,178
9.3	7.5	6.0	4.3	4.3	12.0	39,226
17.0	11.8	3.3	3.0	3.1	10.5	38,030
11.8	8.9	6.6	4.2	9.9	5.9	37,778
14.1	14.5	5.5	9.4	3.9	4.6	38,497
8.9	12.5	12.9	5.9	7.4	8.6	44,321
21.8	4.8	12.9	4.9	6.2	17.7	51,167
13.2	11.3	7.8	7.9	12.7	26.7	66,610
8.2	13.6	4.7	-	4.1	31.6	60,530
4.3	8.6	4.3	9.4	20.4	21.7	63,607
9.0	7.9	13.4	9.4	7.8	13.1	51,327
7.9	8.1	8.3	2.9	3.3	14.3	40,530
18.4	7.2	4.7	5.7	1.6	11.9	39,019
5.8	16.3	6.7	7.0	13.2	10.7	48,140
12.6	7.3	5.8	7.9	9.7	6.9	41,676
16.3	13.4	9.9	4.4	5.6	12.0	46,057
13.7	5.4	5.4	2.5	1.6	11.6	36,619
12.1	15.2	7.0	4.3	11.9	6.2	42,952
14.7	11.4	4.9	11.9	7.5	17.1	54,155
9.4	13.4	12.6	-	-	29.1	55,965
19.4	2.1	8.2	5.3	14.4	10.6	47,789

表21、短租業務提供

中華民國

項目別	總計	有	提供附帶		
			計	未滿 3%	3~未滿 5%
總計	100.0	51.2	100.0	(12.2)	(4.5)
按地區別分***					
北部地區	100.0	57.9	100.0	(8.9)	(3.6)
中部地區	100.0	51.7	100.0	(10.7)	(6.4)
南部地區	100.0	37.3	100.0	(20.0)	(5.0)
東部地區	100.0	44.5	100.0	(28.8)	(2.9)
金馬地區	100.0	33.8	100.0	(20.0)	(20.0)
按經營種類分***					
專營小客車租賃	100.0	53.2	100.0	(10.2)	(4.4)
專營小貨車租賃	100.0	15.1	100.0	(100.0)	(-)
兼營小客車及小貨車租賃	100.0	41.7	100.0	(33.0)	(7.9)
按有無靠行車分***					
有	100.0	80.8	100.0	(6.7)	(1.2)
沒有	100.0	37.6	100.0	(17.7)	(7.9)
按有無與其他相關 產業業者策略聯盟分***					
有	100.0	73.4	100.0	(11.4)	(4.7)
沒有	100.0	37.4	100.0	(13.2)	(4.4)

附帶駕駛情形

106年

單位：%

駕駛比例					沒有
5~未滿 20%	20~未滿 40%	40~未滿 80%	80~未滿 100%	100%	
(8.9)	(10.4)	(16.1)	(17.5)	(30.4)	48.8
(6.3)	(6.9)	(15.4)	(23.4)	(35.6)	42.1
(16.3)	(14.9)	(19.0)	(13.0)	(19.6)	48.3
(6.4)	(19.6)	(9.6)	(1.5)	(37.9)	62.7
(7.3)	(7.3)	(30.6)	(16.0)	(7.3)	55.5
(40.0)	(-)	(-)	(20.0)	(-)	66.2
(9.2)	(9.7)	(16.2)	(18.4)	(31.8)	46.8
(-)	(-)	(-)	(-)	(-)	84.9
(3.7)	(30.1)	(18.1)	(0.4)	(6.8)	58.3
(6.9)	(11.6)	(17.1)	(22.9)	(33.6)	19.2
(10.8)	(9.2)	(15.1)	(12.0)	(27.2)	62.4
(8.2)	(10.9)	(18.0)	(21.9)	(24.9)	26.6
(9.7)	(9.8)	(13.7)	(12.0)	(37.2)	62.6

表22、長租業務最主要客戶來源

中華民國 106年

單位：%

項目別	總計	民營公 司企業	政府機關 (單位)	民間 團體	個人	其他
總計	100.0	61.0	6.4	4.5	27.4	0.8
按地區別分⁺						
北部地區	100.0	59.4	4.3	3.3	32.0	1.0
中部地區	100.0	53.9	10.1	3.0	33.0	-
南部地區	100.0	73.4	7.2	8.6	9.7	1.1
東部地區	100.0	68.2	-	15.9	15.9	-
金馬地區	100.0	54.5	22.7	-	22.7	-
按經營種類分⁺						
專營小客車租賃	100.0	55.6	6.9	5.2	31.4	0.9
專營小貨車租賃	100.0	82.5	-	8.8	8.8	-
兼營小客車及小貨車租賃	100.0	87.6	4.3	-	8.1	-
按營業車輛總數分⁺						
1~9輛	100.0	55.9	7.6	6.3	28.9	1.3
10~20輛	100.0	51.7	7.2	5.6	34.5	1.0
21~100輛	100.0	63.1	5.3	3.0	28.7	-
101輛及以上	100.0	90.9	3.1	-	6.0	-
按有無與其他 業者策略聯盟分^{***}						
有	100.0	56.0	6.9	5.4	30.3	1.4
沒有	100.0	63.8	6.0	4.0	25.7	0.4

表23、長租客戶每次租期年數

中華民國106年

單位：%

項目別	總計	1年	1年半	2年	2年半	3年	4年	5年及以上	平均值 (年)
總計	100.0	38.3	1.7	5.5	1.2	36.5	2.0	14.8	2.5
按地區別分⁺									
北部地區	100.0	33.0	1.6	6.1	1.1	38.8	1.9	17.4	2.6
中部地區	100.0	45.1	2.3	4.1	1.3	31.5	3.1	12.7	2.3
南部地區	100.0	40.3	1.4	6.1	1.4	39.7	1.1	9.9	2.3
東部地區	100.0	70.0	-	-	-	6.6	-	23.3	2.1
金馬地區	100.0	100.0	-	-	-	-	-	-	1.0
按經營種類分⁺									
專營小客車租賃	100.0	43.0	2.1	6.0	1.4	29.6	1.9	16.0	2.4
專營小貨車租賃	100.0	9.4	-	3.6	-	87.0	-	-	2.8
兼營小客車及小貨車租賃	100.0	18.6	-	3.6	-	64.0	2.4	11.4	2.8
按營業車輛總數分⁺									
1~9輛	100.0	38.8	0.8	8.3	1.5	32.4	3.9	14.3	2.4
10~20輛	100.0	52.0	4.6	2.5	2.4	23.6	-	14.9	2.2
21~100輛	100.0	40.2	1.0	7.5	-	36.8	1.1	13.4	2.4
101輛及以上	100.0	7.4	-	-	-	71.4	2.1	19.1	3.3
按有無與其他業者策略聯盟分⁺									
有	100.0	48.5	1.5	5.2	1.5	31.6	1.9	9.7	2.2
沒有	100.0	32.1	1.8	5.7	1.0	39.5	2.0	17.9	2.6

表23、長租客戶

中華民國

項目別	總計	1年	1年半	2年
按長租客戶分⁺				
民營公司企業	100.0	32.7	-	4.7
政府機關(單位)	100.0	58.2	4.2	12.5
民間團體	100.0	61.7	6.3	-
個人	100.0	42.4	4.3	6.6
其他	100.0	30.5	-	-
按長租客戶租車用途分⁺				
商務活動	100.0	44.1	2.2	4.2
載貨	100.0	13.7	-	5.6
供主管用車	100.0	20.1	2.5	0.8
作交通車之用	100.0	47.8	0.9	9.7
其他	100.0	40.8	-	18.3
按106年營運收入 與105年比較分⁺				
成長	100.0	29.6	3.0	6.7
衰退	100.0	44.6	1.1	4.1
不變	100.0	36.6	1.3	6.9

每次租期年數(續)

106年

單位：%

2年半	3年	4年	5年及以上	平均值 (年)
0.4	47.9	1.2	12.9	2.6
4.1	14.2	6.8	-	1.7
-	26.2	-	5.9	1.8
2.3	18.8	2.8	22.8	2.5
-	-	-	69.5	3.8
0.7	31.7	0.5	16.7	2.4
-	45.4	-	35.2	3.4
-	66.7	2.5	7.4	2.7
2.8	20.5	3.7	14.6	2.2
-	18.6	-	22.2	2.4
1.0	46.6	2.6	10.6	2.5
0.6	31.0	1.2	17.5	2.4
2.8	34.7	2.8	14.9	2.5

表24、長租客戶

中華民國

項目別	總計	商務活動	載貨
總計	100.0	37.9	4.7
按地區別分⁺			
北部地區	100.0	39.1	5.7
中部地區	100.0	41.2	4.8
南部地區	100.0	30.0	2.7
東部地區	100.0	56.8	-
金馬地區	100.0	22.7	-
按經營種類分⁺			
專營小客車租賃	100.0	39.6	-
專營小貨車租賃	100.0	15.1	84.9
兼營小客車及小貨車租賃	100.0	31.9	17.4
按營業車輛總數分⁺			
1~9輛	100.0	40.5	2.6
10~20輛	100.0	38.8	2.7
21~100輛	100.0	41.0	6.4
101輛及以上	100.0	23.0	12.0
按有無與其他業者策略聯盟分^{***}			
有	100.0	48.0	2.1
沒有	100.0	31.8	6.3

最主要租車用途

106年

單位：%

供主管用車	作交通車之用	其他
22.3	33.7	1.4
25.1	29.7	0.5
18.3	33.4	2.2
21.9	42.2	3.1
5.4	37.8	-
-	77.3	-
19.6	39.1	1.7
-	-	-
40.8	9.9	-
14.9	39.7	2.3
19.6	37.9	1.0
20.4	30.9	1.3
51.7	13.3	-
18.4	29.3	2.2
18.4	29.3	2.2
24.6	36.3	0.9

表25、每輛短租車輛全年

中華民國

項目別	總計	未滿 10萬元	10~未滿 15萬元	15~未滿 20萬元	20~未滿 30萬元
總計	100.0	39.0	23.0	8.9	9.9
按地區別分⁺					
北部地區	100.0	37.1	21.5	9.1	10.8
中部地區	100.0	44.1	20.2	8.6	11.6
南部地區	100.0	38.9	29.0	7.5	7.4
東部地區	100.0	40.5	26.7	13.0	4.0
金馬地區	100.0	26.8	19.6	7.2	14.5
按經營種類分⁺					
專營小客車租賃	100.0	39.0	22.0	9.4	9.4
專營小貨車租賃	100.0	44.7	40.0	5.0	5.7
兼營小客車及小貨車租賃	100.0	34.9	26.2	4.6	19.6
按營業車輛總數分⁺					
1~9輛	100.0	43.3	20.3	10.2	4.9
10~20輛	100.0	39.6	25.7	7.8	11.0
21~100輛	100.0	32.1	24.8	9.2	13.6
101輛及以上	100.0	36.8	14.1	6.4	20.2
按有無與其他業者策略聯盟分^{***}					
有	100.0	31.0	19.5	10.1	15.0
沒有	100.0	43.9	25.2	8.2	6.6

租金收入(不含司機費用)

106年

單位：%

30~未滿 40萬元	40~未滿 50萬元	50~未滿 75萬元	75~未滿 100萬元	100~未滿 150萬元	150萬元 及以上	平均值 (元)
4.3	3.5	4.4	3.3	2.8	0.7	224,604
3.9	3.3	5.5	5.1	3.2	0.5	244,584
3.9	5.4	1.7	1.2	2.1	1.3	198,535
4.6	1.9	5.7	2.0	1.8	1.1	207,110
4.8	3.4	2.1	-	5.5	-	200,222
17.4	7.2	-	7.2	-	-	243,659
4.2	3.9	4.7	3.4	3.0	0.8	231,071
-	-	2.0	2.6	-	-	130,679
8.8	0.1	1.5	2.8	1.4	-	190,747
5.6	5.6	5.7	2.5	1.8	-	202,079
2.9	1.7	3.5	3.3	3.6	1.0	222,914
4.5	2.9	4.2	4.8	2.8	1.1	248,814
4.6	5.1	2.7	2.4	4.9	2.8	285,303
4.2	5.5	5.8	4.5	3.5	0.9	269,783
4.4	2.4	3.6	2.6	2.4	0.6	196,513

表25、每輛短租車輛全年

中華民國

項目別	總計	未滿 10萬元	10~未滿 15萬元	15~未滿 20萬元	20~未滿 30萬元
按短租最主要用途分⁺					
休閒旅遊	100.0	39.8	24.3	9.6	11.2
商務活動	100.0	32.1	16.6	8.2	10.8
作交通車用	100.0	49.5	23.3	8.3	2.2
自行載運貨物	100.0	39.8	43.0	9.0	-
搬家	100.0	51.0	31.9	-	17.2
作禮車用	100.0	67.8	-	-	-
按平日出租率分⁺					
未滿10%	100.0	64.0	20.9	5.6	3.4
10~未滿20%	100.0	38.9	30.5	8.6	4.7
20~未滿30%	100.0	25.4	32.2	16.1	8.4
30~未滿40%	100.0	27.5	22.1	9.1	31.1
40~未滿50%	100.0	28.2	26.5	8.0	8.4
50~未滿60%	100.0	18.6	13.0	9.4	17.1
60~未滿70%	100.0	32.6	11.5	11.6	15.9
70~未滿80%	100.0	20.4	12.7	9.3	16.1
80~未滿90%	100.0	9.5	15.4	4.9	19.3
90%及以上	100.0	10.4	25.4	13.4	9.4
按例假日出租率分⁺					
未滿10%	100.0	64.7	17.0	5.8	5.0
10~未滿20%	100.0	48.1	28.8	5.2	10.3
20~未滿30%	100.0	36.2	30.8	4.5	9.3
30~未滿40%	100.0	35.5	13.6	14.3	8.7
40~未滿50%	100.0	31.4	29.0	14.9	8.6
50~未滿60%	100.0	24.3	29.7	7.5	8.5
60~未滿70%	100.0	23.3	22.2	11.2	17.4
70~未滿80%	100.0	23.2	21.0	12.2	16.3
80~未滿90%	100.0	22.9	14.1	5.8	23.3
90%及以上	100.0	20.1	18.1	14.6	12.5
按106年營運收入 與105年比較分***					
成長	100.0	34.9	20.9	8.7	12.9
衰退	100.0	40.0	23.8	9.4	9.2
不變	100.0	41.0	22.9	7.2	8.3

租金收入(不含司機費用)(續)

106年

單位：%

30~未滿 40萬元	40~未滿 50萬元	50~未滿 75萬元	75~未滿 100萬元	100~未滿 150萬元	150萬元 及以上	平均值 (元)
4.2	2.2	3.1	2.5	2.6	0.4	201,514
6.1	7.7	6.6	6.2	3.8	1.9	309,945
1.4	3.0	7.4	2.0	2.9	-	192,949
3.2	-	2.1	2.8	-	-	138,264
-	-	-	-	-	-	108,230
-	-	32.2	-	-	-	235,016
2.4	0.8	-	2.1	0.9	-	117,310
0.8	4.1	4.3	2.4	4.3	1.3	230,052
1.9	2.1	6.6	3.3	3.0	1.0	243,671
3.3	1.1	1.5	1.5	2.8	-	208,982
8.8	8.3	8.3	-	1.8	1.8	255,527
11.1	14.3	8.3	5.4	1.3	1.4	327,817
11.3	-	8.4	8.6	-	-	258,483
4.8	-	9.4	17.2	5.4	4.6	457,751
4.5	4.8	19.1	9.6	12.9	-	482,815
13.8	4.4	5.4	2.7	15.2	-	398,306
2.3	1.2	1.2	1.7	1.2	-	127,095
-	2.2	1.3	2.0	2.1	-	156,515
1.3	4.3	7.1	4.0	1.0	1.3	227,774
10.2	2.4	2.5	5.1	7.8	-	284,917
5.4	2.4	3.8	3.2	1.2	-	196,330
8.0	9.7	7.2	2.2	-	2.8	269,716
3.2	4.8	10.5	-	4.3	3.2	309,857
-	1.9	9.6	12.5	3.4	-	320,250
9.6	10.1	-	4.2	10.0	-	338,120
12.5	2.8	5.6	4.9	8.9	-	334,740
4.2	1.9	5.7	4.8	2.9	3.2	284,377
4.4	3.9	3.6	2.6	3.2	-	206,805
4.4	4.8	6.1	4.2	1.2	-	209,058

表26、每輛長租車輛全年

中華民國

項目別	總計	未滿 10萬元	10萬~未滿 15萬元	15萬~未滿 20萬元	20萬~未滿 30萬元
總計	100.0	24.9	15.7	14.5	18.7
按地區別分⁺					
北部地區	100.0	27.6	12.5	11.2	17.8
中部地區	100.0	26.8	14.2	16.2	21.7
南部地區	100.0	16.5	23.4	23.9	18.8
東部地區	100.0	-	23.3	6.6	23.3
金馬地區	100.0	29.4	70.6	-	-
按經營種類分⁺					
專營小客車租賃	100.0	26.5	16.0	12.3	19.8
專營小貨車租賃	100.0	28.2	7.9	10.4	20.8
兼營小客車及小貨車租賃	100.0	16.0	15.5	26.6	13.1
按營業車輛總數分⁺					
1~9輛	100.0	27.5	18.2	14.0	18.0
10~20輛	100.0	28.7	16.1	8.5	20.2
21~100輛	100.0	26.1	14.9	18.5	21.6
101輛及以上	100.0	9.4	9.7	19.8	13.0
按有無與其他 業者策略聯盟分[*]					
有	100.0	19.4	17.9	15.4	22.4
沒有	100.0	28.4	14.3	13.9	16.4

租金收入(不含司機費用)

106年

單位：%

30萬~未滿 40萬元	40萬~未滿 50萬元	50萬~未滿 75萬元	75萬~未滿 100萬元	100萬~未滿 150萬元	150萬元 及以上	平均值 (元)
6.7	6.0	4.0	4.1	2.8	2.6	296,087
7.8	6.7	4.9	5.5	2.8	3.3	322,292
7.3	7.6	2.6	1.2	0.9	1.5	237,199
3.4	1.0	1.5	4.0	5.5	2.0	290,741
-	23.3	23.3	-	-	-	350,040
-	-	-	-	-	-	102,942
6.5	5.9	3.9	4.4	2.0	2.8	290,460
10.4	-	-	4.0	7.9	10.4	446,106
7.1	7.4	5.1	2.6	6.5	-	301,186
6.5	4.6	5.0	3.5	0.8	1.9	254,322
10.2	3.9	3.9	6.1	1.4	1.0	266,581
2.6	5.9	3.0	2.1	4.0	1.3	263,209
7.9	13.4	3.1	5.9	8.4	9.4	513,223
6.3	5.8	3.2	4.6	1.5	3.5	303,365
6.9	6.1	4.5	3.8	3.6	2.0	291,523

表26、每輛長租車輛全年

中華民國

項目別	總計	未滿 10萬元	10萬~未滿 15萬元	15萬~未滿 20萬元	20萬~未滿 30萬元
按長租客戶分⁺					
民營公司企業	100.0	19.7	17.2	15.6	16.5
政府機關(單位)	100.0	14.7	10.8	20.7	18.3
民間團體	100.0	14.8	30.0	13.9	20.0
個人	100.0	41.2	11.8	10.7	24.5
其他	100.0	36.8	-	-	-
按長租客戶每次租期分⁺					
1年	100.0	28.6	24.0	10.1	20.5
1年半	100.0	14.0	19.4	32.5	16.9
2年	100.0	25.3	18.2	23.6	14.5
2年半	100.0	28.0	-	24.9	-
3年	100.0	20.2	10.6	16.1	17.8
4年	100.0	29.5	10.2	21.3	10.2
5年及以上	100.0	27.3	6.8	14.5	21.2
按長租客戶租車用途分⁺					
商務活動	100.0	30.8	12.4	10.9	20.8
載貨	100.0	5.3	21.0	29.8	14.5
供主管用車	100.0	17.3	15.8	17.4	11.1
作交通車之用	100.0	25.6	18.2	14.1	22.3
其他	100.0	40.6	22.2	18.6	18.6
按106年營運收入 與105年比較分***					
成長	100.0	19.9	12.8	8.3	28.6
衰退	100.0	27.3	16.5	18.2	12.2
不變	100.0	26.7	17.9	15.3	18.9

租金收入(不含司機費用) (續)

106年

單位：%

30萬~未滿 40萬元	40萬~未滿 50萬元	50萬~未滿 75萬元	75萬~未滿 100萬元	100萬~未滿 150萬元	150萬元 及以上	平均值 (元)
6.9	7.6	5.0	4.2	4.6	2.6	330,327
17.1	9.8	-	4.4	-	4.2	318,177
14.3	7.1	-	-	-	-	200,835
2.2	1.2	3.6	2.4	-	2.5	215,645
-	-	-	63.2	-	-	571,377
5.0	4.5	2.5	4.7	-	-	208,063
17.2	-	-	-	-	-	190,576
5.6	5.6	-	1.8	-	5.5	268,603
24.5	-	22.5	-	-	-	284,142
8.5	8.3	5.4	4.4	6.0	2.6	356,738
-	14.4	-	-	-	14.4	406,626
4.8	4.3	5.2	4.3	4.4	7.1	387,148
5.1	5.3	5.0	4.6	2.4	2.7	292,315
5.3	3.9	8.7	2.0	4.1	5.3	369,796
10.1	11.2	3.0	4.9	6.4	2.7	361,915
6.6	3.8	3.0	3.6	0.8	2.1	252,326
-	-	-	-	-	-	127,143
9.9	6.9	1.5	5.6	5.5	1.0	322,123
5.7	4.7	5.4	3.9	1.2	4.8	305,577
4.3	7.5	4.3	2.6	2.6	-	240,594

表27、小客貨車租賃業者

中華民國

項目別	總計	1年	2年	3年
總計	100.0	15.6	2.0	11.9
按地區別分⁺				
北部地區	100.0	15.2	2.3	12.3
中部地區	100.0	15.9	0.7	12.1
南部地區	100.0	15.1	3.5	12.4
東部地區	100.0	16.6	0.5	6.3
金馬地區	100.0	26.2	-	11.9
按經營種類分⁺				
專營小客車租賃	100.0	15.4	2.1	11.1
專營小貨車租賃	100.0	13.4	-	7.5
兼營小客車及小貨車租賃	100.0	19.0	1.7	25.8
按租期型態分⁺				
短租	100.0	16.3	2.0	11.1
長租	100.0	19.3	2.8	11.7
兼營短租及長租	100.0	9.3	1.2	14.9
按營業車輛總數分⁺				
1~9輛	100.0	15.7	4.0	10.1
10~20輛	100.0	16.5	1.2	10.1
21~100輛	100.0	13.4	0.5	14.0
101輛及以上	100.0	18.1	-	28.0
按有無與其他相關 產業業者策略聯盟分				
有	100.0	13.2	2.1	11.3
沒有	100.0	16.9	2.0	12.3

每輛營業車輛之回本年限

106年

單位：%

4-5年	6-7年	8-10年	11-15年	16年 及以上	平均值 (年)
43.6	14.8	11.2	0.5	0.4	5.3
45.1	12.3	11.9	0.4	0.5	5.3
38.3	18.7	13.5	0.3	0.4	5.6
44.0	16.6	8.0	0.4	-	5.1
50.3	18.3	6.3	1.7	-	5.4
38.1	6.0	17.9	-	-	4.8
43.3	15.4	11.8	0.5	0.4	5.4
47.6	22.7	8.9	-	-	5.3
46.2	2.9	4.4	-	-	4.2
42.6	15.9	11.1	0.8	0.1	5.3
39.4	15.2	10.6	-	1.0	5.4
51.2	10.8	12.2	-	0.5	5.2
39.3	14.8	14.9	0.7	0.5	5.6
49.0	14.2	8.5	0.3	0.3	5.2
43.8	17.4	10.2	0.3	0.4	5.3
39.8	8.1	5.9	-	-	4.3
43.7	16.7	12.1	0.6	0.3	5.4
43.6	13.8	10.7	0.4	0.4	5.3

表28、小客貨車租賃業者全年

中華民國

項目別	總計	成長	一 幅 度 為			
			計	未滿 3%	3~未滿 5%	5~未滿 10%
總計	100.0	22.8	(100.0)	(40.7)	(22.0)	(15.8)
按地區別分***						
北部地區	100.0	24.5	(100.0)	(39.0)	(24.2)	(15.0)
中部地區	100.0	23.4	(100.0)	(57.5)	(15.4)	(14.1)
南部地區	100.0	20.9	(100.0)	(26.4)	(20.1)	(21.8)
東部地區	100.0	13.6	(100.0)	(38.1)	(33.2)	(14.3)
金馬地區	100.0	20.3	(100.0)	(33.3)	(33.3)	(-)
按經營種類分***						
專營小客車租賃	100.0	21.5	(100.0)	(45.6)	(19.9)	(12.7)
專營小貨車租賃	100.0	17.5	(100.0)	(16.2)	(70.3)	(13.5)
兼營小客車及小貨車租賃	100.0	44.4	(100.0)	(14.6)	(25.6)	(35.8)
按租期型態分						
短租	100.0	19.1	(100.0)	(47.2)	(15.2)	(15.7)
長租	100.0	25.2	(100.0)	(44.0)	(26.6)	(16.3)
兼營短租及長租	100.0	32.3	(100.0)	(26.9)	(30.7)	(15.7)
按營業車輛總數分***						
1~9輛	100.0	14.0	(100.0)	(55.3)	(8.5)	(16.2)
10~20輛	100.0	24.4	(100.0)	(44.4)	(20.6)	(16.6)
21~100輛	100.0	29.9	(100.0)	(34.8)	(30.3)	(9.1)
101輛及以上	100.0	45.6	(100.0)	(16.0)	(32.2)	(30.2)
按有無與其他業者策略聯盟分***						
有	100.0	29.4	(100.0)	(36.4)	(23.5)	(16.0)
沒有	100.0	19.1	(100.0)	(44.5)	(20.7)	(15.6)

營運收入與105年比較

106年

單位：%

10% 及以上	衰退	一 幅 度 為					不 變
		計	未滿 3%	3~未滿 5%	5~未滿 10%	10% 及以上	
(21.4)	59.6	(100.0)	(11.1)	(15.0)	(18.0)	(55.9)	17.6
(21.8)	56.8	(100.0)	(9.7)	(16.0)	(19.9)	(54.4)	18.7
(12.9)	60.3	(100.0)	(12.1)	(13.5)	(15.6)	(58.8)	16.4
(31.8)	64.1	(100.0)	(12.8)	(13.0)	(17.4)	(56.8)	15.0
(14.3)	72.7	(100.0)	(11.9)	(18.6)	(14.9)	(54.6)	13.6
(33.3)	29.7	(100.0)	(33.3)	(-)	(-)	(66.7)	50.0
(21.7)	61.3	(100.0)	(10.3)	(14.9)	(18.7)	(56.1)	17.3
(-)	55.1	(100.0)	(10.2)	(27.7)	(2.9)	(59.2)	27.4
(24.0)	39.3	(100.0)	(30.2)	(5.4)	(16.4)	(48.0)	16.3
(21.9)	65.6	(100.0)	(11.2)	(14.3)	(18.0)	(56.5)	15.3
(13.1)	48.3	(100.0)	(10.4)	(17.6)	(22.4)	(49.6)	26.5
(26.8)	51.6	(100.0)	(11.4)	(15.3)	(14.6)	(58.7)	16.1
(20.0)	65.5	(100.0)	(12.3)	(17.2)	(17.6)	(52.8)	20.6
(18.3)	58.5	(100.0)	(6.5)	(14.9)	(19.2)	(59.4)	17.1
(25.9)	55.4	(100.0)	(12.1)	(13.0)	(16.8)	(58.2)	14.7
(21.6)	42.7	(100.0)	(28.7)	(3.7)	(19.4)	(48.2)	11.7
(24.2)	58.1	(100.0)	(11.5)	(11.4)	(20.0)	(57.2)	12.5
(19.1)	60.4	(100.0)	(10.9)	(16.9)	(16.9)	(55.2)	20.5

表29、小客貨車租賃業者營業車輛

中華民國

項目別	總計	沒有	有	—投保種類為
				任意汽車第三人 責任險(意外險)
總計	100.0	17.5	82.5	(74.2)
按地區別分***				
北部地區	100.0	15.1	84.9	(75.9)
中部地區	100.0	12.7	87.3	(79.6)
南部地區	100.0	24.7	75.3	(69.9)
東部地區	100.0	24.9	75.1	(62.3)
金馬地區	100.0	44.0	56.0	(38.1)
按經營種類分***				
專營小客車租賃	100.0	17.0	83.0	(74.3)
專營小貨車租賃	100.0	53.0	47.0	(44.5)
兼營小客車及小貨車租賃	100.0	5.0	95.0	(88.5)
按租期型態分***				
短租	100.0	24.7	75.3	(66.2)
長租	100.0	4.8	95.2	(88.5)
兼營短租及長租	100.0	8.1	91.9	(84.9)

註：本表保險種類可複選。

除強制汽車責任險外有無投保其他保險

106年底

單位：%

竊盜險	車體損 失險	旅客責任險	其他
(32.7)	(48.6)	(51.7)	(3.0)
(33.5)	(52.8)	(57.9)	(3.5)
(34.0)	(49.3)	(53.1)	(1.6)
(37.3)	(46.1)	(42.3)	(2.2)
(10.2)	(27.4)	(34.9)	(6.3)
(11.9)	(8.3)	(14.3)	(6.0)
(30.2)	(47.8)	(53.7)	(3.1)
(21.5)	(23.0)	(6.1)	(1.6)
(73.5)	(73.9)	(50.7)	(2.6)
(22.3)	(37.4)	(46.1)	(3.3)
(49.4)	(69.5)	(58.9)	(2.1)
(49.0)	(63.0)	(62.4)	(2.9)

表30、小客貨車租賃業者

中華民國

項目別	總計	未滿 50萬元	50~未滿 100萬元
總計	100.0	14.5	0.6
按地區別分⁺			
北部地區	100.0	13.3	0.6
中部地區	100.0	18.9	-
南部地區	100.0	15.8	1.2
東部地區	100.0	4.9	-
金馬地區	100.0	-	-
按經營種類分⁺			
專營小客車租賃	100.0	14.3	0.6
專營小貨車租賃	100.0	33.3	-
兼營小客車及小貨車租賃	100.0	17.3	0.4
按租期型態分^{***}			
短租	100.0	11.7	1.0
長租	100.0	18.3	-
兼營短租及長租	100.0	17.8	-
按有無靠行車分^{***}			
有	100.0	9.6	0.4
沒有	100.0	18.5	0.7
按有無與其他相關 產業業者策略聯盟分^{***}			
有	100.0	10.2	-
沒有	100.0	18.6	1.1

投保旅客責任險之保額

106年

單位：%

100~未滿 200萬元	200~未滿 300萬元	300~未滿 500萬元	500萬元 及以上	平均值 (萬元)
8.8	15.6	23.4	37.1	371.9
7.6	13.2	25.2	40.1	404.7
7.6	15.3	23.3	34.9	335.7
13.7	18.4	19.9	31.0	328.6
9.6	41.0	14.8	29.6	284.2
41.7	-	-	58.3	333.3
7.4	15.1	23.9	38.7	384.0
66.7	-	-	-	80.0
24.4	23.1	17.9	16.9	219.7
7.1	18.0	23.0	39.1	370.9
6.8	17.5	23.4	34.1	410.6
14.8	7.8	24.2	35.3	336.3
3.7	15.3	27.5	43.3	389.9
12.9	15.8	20.0	32.1	357.3
6.2	14.6	27.1	41.9	397.5
11.3	16.5	19.9	32.7	348.0

表31、小客貨車租賃業者

中華民國

項目別	總計	未滿 5千元	5千~未滿 1萬元	1~未滿 2萬元
總計	100.0	24.2	18.4	14.9
按地區別分⁺				
北部地區	100.0	23.3	18.5	15.2
中部地區	100.0	18.5	17.9	16.1
南部地區	100.0	24.8	17.5	12.9
東部地區	100.0	40.5	24.6	16.0
金馬地區	100.0	67.9	11.9	6.0
按經營種類分⁺				
專營小客車租賃	100.0	23.3	18.4	15.4
專營小貨車租賃	100.0	65.1	15.4	8.1
兼營小客車及小貨車租賃	100.0	12.9	20.3	11.3
按租期型態分^{***}				
短租	100.0	31.8	17.1	15.2
長租	100.0	8.8	20.0	16.4
兼營短租及長租	100.0	15.8	21.3	12.0
按營業車輛總數分⁺				
1~9輛	100.0	29.5	15.6	16.0
10~20輛	100.0	21.2	14.9	14.1
21~100輛	100.0	23.9	27.7	15.4
101輛及以上	100.0	6.8	22.4	9.7

全年平均每輛車總保險費

106年

單位：%

2~未滿 3萬元	3~未滿 5萬元	5~未滿 7萬元	7~未滿 10萬元	10~未滿 15萬元	15萬元 及以上	平均值 (元)
19.2	17.1	2.9	1.6	0.7	1.0	21,555
19.5	17.1	3.1	1.5	0.7	1.1	21,882
18.1	22.0	5.3	1.2	0.8	-	22,755
23.9	16.9	0.7	1.5	0.8	1.1	21,173
7.4	4.6	-	3.4	-	3.4	17,897
6.0	-	-	8.3	-	-	12,054
19.3	17.0	3.1	1.6	0.8	1.0	21,924
7.1	4.4	-	-	-	-	7,502
25.3	25.9	0.8	2.6	-	0.8	24,399
17.3	14.5	1.6	1.1	0.7	0.8	18,580
23.5	20.5	6.4	3.0	0.9	0.4	26,575
21.0	22.1	3.3	1.9	0.4	2.2	25,907
16.7	15.2	2.7	2.6	1.1	0.7	20,879
25.7	19.6	3.4	-	0.5	0.5	21,674
11.9	14.7	2.8	1.8	0.4	1.5	20,129
26.3	25.0	1.6	4.7	-	3.6	31,161

表32、小客貨車租賃業者預期

中華民國

項目別	總計	成長	一 幅 度 為			
			計	未滿 3%	3~未滿 5%	5~未滿 10%
總計	100.0	26.6	(100.0)	(46.2)	(27.5)	(13.8)
按地區別分***						
北部地區	100.0	26.8	(100.0)	(47.3)	(25.4)	(16.6)
中部地區	100.0	31.8	(100.0)	(49.2)	(18.1)	(15.7)
南部地區	100.0	23.4	(100.0)	(39.7)	(39.9)	(5.5)
東部地區	100.0	14.0	(100.0)	(49.8)	(41.9)	(8.3)
金馬地區	100.0	38.0	(100.0)	(33.3)	(66.7)	(-)
按經營種類分***						
專營小客車租賃	100.0	24.7	(100.0)	(49.7)	(26.8)	(10.9)
專營小貨車租賃	100.0	18.8	(100.0)	(51.9)	(48.1)	(-)
兼營小客車及小貨車租賃	100.0	55.5	(100.0)	(24.6)	(28.4)	(33.1)
按租期型態分***						
短租	100.0	22.8	(100.0)	(53.0)	(23.4)	(8.5)
長租	100.0	32.7	(100.0)	(42.0)	(31.1)	(18.0)
兼營短租及長租	100.0	32.0	(100.0)	(35.2)	(33.1)	(21.4)
按營業車輛總數分***						
1~9輛	100.0	22.3	(100.0)	(52.1)	(23.6)	(7.7)
10~20輛	100.0	27.4	(100.0)	(42.4)	(30.0)	(13.2)
21~100輛	100.0	26.0	(100.0)	(48.6)	(27.3)	(14.2)
101輛及以上	100.0	53.4	(100.0)	(36.4)	(31.7)	(31.9)
按有無與其他業者策略聯盟分***						
有	100.0	32.5	(100.0)	(47.5)	(23.9)	(17.5)
沒有	100.0	23.1	(100.0)	(45.1)	(30.5)	(10.8)

107年營運狀況與106年比較

107年5-7月

單位：%

10% 及以上	衰退	一 幅 度 為					不變
		計	未滿 3%	3~未滿 5%	5~未滿 10%	10% 及以上	
(12.5)	54.6	(100.0)	(10.6)	(17.5)	(15.3)	(56.6)	18.9
(10.8)	52.9	(100.0)	(9.7)	(16.4)	(19.9)	(54.0)	20.3
(17.1)	52.8	(100.0)	(15.2)	(15.1)	(9.9)	(59.8)	15.5
(14.8)	57.1	(100.0)	(8.1)	(17.1)	(10.8)	(64.0)	19.5
(-)	73.3	(100.0)	(9.8)	(32.2)	(10.7)	(47.3)	12.8
(-)	25.3	(100.0)	(25.0)	(25.0)	(25.0)	(25.0)	36.7
(12.6)	57.0	(100.0)	(10.5)	(17.0)	(15.4)	(57.1)	18.3
(-)	52.7	(100.0)	(13.7)	(26.7)	(14.5)	(45.1)	28.4
(13.8)	22.9	(100.0)	(9.2)	(21.7)	(13.9)	(55.1)	21.6
(15.0)	59.9	(100.0)	(11.0)	(17.3)	(15.3)	(56.3)	17.3
(9.0)	43.2	(100.0)	(12.9)	(20.0)	(10.8)	(56.3)	24.1
(10.3)	49.3	(100.0)	(6.9)	(16.4)	(18.8)	(57.9)	18.7
(16.7)	57.4	(100.0)	(13.2)	(20.8)	(16.1)	(49.9)	20.3
(14.4)	55.0	(100.0)	(9.4)	(17.3)	(15.1)	(58.2)	17.6
(10.0)	54.2	(100.0)	(8.1)	(12.0)	(15.5)	(64.5)	19.7
(-)	33.7	(100.0)	(8.4)	(17.1)	(6.0)	(68.5)	12.9
(11.2)	53.5	(100.0)	(12.2)	(15.7)	(15.1)	(57.0)	14.0
(13.6)	55.2	(100.0)	(9.7)	(18.5)	(15.4)	(56.4)	21.7

表33、小客貨車租賃業者預期107年有無增加總營業車輛計畫

中華民國 107年5-7月

單位：%

項目別	總計	有	—淨增加之車輛數					沒有
			計	未滿 5輛	5-未滿 10輛	10-未滿 20輛	20輛 及以上	
總計	100.0	22.5	(100.0)	(61.6)	(13.4)	(12.4)	(12.6)	77.5
按地區別分								
北部地區	100.0	23.7	(100.0)	(52.6)	(15.3)	(14.4)	(17.8)	76.3
中部地區	100.0	21.9	(100.0)	(69.5)	(16.0)	(5.2)	(9.2)	78.1
南部地區	100.0	23.1	(100.0)	(72.8)	(5.3)	(17.2)	(4.8)	76.9
東部地區	100.0	12.8	(100.0)	(73.2)	(22.9)	(-)	(3.9)	87.2
金馬地區	100.0	20.2	(100.0)	(100.0)	(-)	(-)	(-)	79.8
按經營種類分***								
專營小客車租賃	100.0	20.9	(100.0)	(66.6)	(14.8)	(12.2)	(6.4)	79.1
專營小貨車租賃	100.0	12.8	(100.0)	(67.9)	(-)	(32.1)	(-)	87.2
兼營小客車及小貨車租賃	100.0	50.2	(100.0)	(32.6)	(6.8)	(10.9)	(49.8)	49.8
按租期型態分***								
短租	100.0	20.0	(100.0)	(75.8)	(9.2)	(8.1)	(6.9)	80.0
長租	100.0	22.0	(100.0)	(57.1)	(6.7)	(17.1)	(19.1)	78.0
兼營短租及長租	100.0	30.8	(100.0)	(35.7)	(26.7)	(18.0)	(19.7)	69.2
按營業車輛總數分***								
1~9輛	100.0	16.9	(100.0)	(85.9)	(5.6)	(3.9)	(4.6)	83.1
10~20輛	100.0	21.8	(100.0)	(76.5)	(10.7)	(11.2)	(1.6)	78.2
21~100輛	100.0	29.9	(100.0)	(34.9)	(26.4)	(21.5)	(17.2)	70.1
101輛及以上	100.0	36.1	(100.0)	(16.4)	(4.6)	(14.6)	(64.4)	63.9
按有無與其他業者策略聯盟***								
有	100.0	28.1	(100.0)	(58.4)	(18.0)	(11.3)	(12.3)	71.9
沒有	100.0	19.4	(100.0)	(64.3)	(9.6)	(13.3)	(12.8)	80.6

參、 調查方法概述

一、 調查目的

蒐集臺閩地區小客貨車租賃業基本資料、經營短租、長租業務狀況、公司營運狀況及保險種類等資料，俾供交通施政之參據。

二、 調查範圍及對象

以臺閩地區 22 縣市為調查區域範圍；以經營小客貨車租賃業務之業者為調查對象。

三、 調查週期

不定期辦理。

四、 調查資料時間

動態資料為 106 年 1 月至 12 月(如車輛之出租率等流量資料)；靜態資料為 106 年 12 月底(如營業車輛數等存量資料)；填表時期為 107 年 5 月至 7 月。

五、 調查實施期間

107 年 5 月至 7 月。

六、 調查項目

(一) 公司基本資料

包括經營項目、經營期間、租期型態、營業車輛數、靠行車輛數及平均每部每月靠行費、員工總人數、支薪司機人數及其平均每月薪資、平均每天營業時間、與其他相關產業業者策略聯盟、有無透過網頁或手機 APP 提供服務及營業車輛有無安裝汽車衛星導航等。

(二) 公司經營短租業務狀況(租期未滿 1 年)

包括短租主要租車人為外籍人士比例、租車用途、最常

租車天數、平常日與例假日短租車輛出租率、短租車輛平常保養維修費、有無提供附帶駕駛服務及其比例等。

(三) 公司經營長租業務狀況(租期 1 年及以上)

包括長租最主要客戶、每次租期、租車用途。

(四) 公司營運狀況

包括全年平均每輛短租車及長租車之租金收入、平均每輛營業車輛回本年限、106 年營運收入與 105 年比較等。

(五) 保險及其他

包括營業車輛投保種類、投保旅客責任險保額、平均每輛營業車輛之保險費、預期 107 年營運狀況與 106 年比較、預期 107 年有無增加車輛計畫。

七、抽樣方法

以臺閩地區經營小客車及小貨車租賃業務之業者(1,467 家,不含無營業者)為母體,採全查方式辦理。回收有效樣本數為 1,181 家,回收率為 80.5%。

母體來源為本部公路總局之小客貨車租賃業母體資料檔。

八、調查方法

採郵寄問卷調查,於 107 年 5 月底寄發調查表件,並輔以電話催收。

九、估計方法

本調查各項母體特徵值之推定,係以實際回收有效樣本資料為基礎,採不偏估計,並按 22 個縣市之專營小客車租賃、專營小貨車租賃、兼營小客車及小貨車租賃之業者共 3 層予以調整。茲就調整權數及母體特徵值推估公式列示如次:

n_{ij} :表第 i 縣市第 j 層(按專營小客車租賃、專營小貨車租賃、

兼營小客車及小貨車租賃業者分為 3 層，以下皆同)

有效樣本數， $i=1, 2, 3, \dots, 22$ ， $j=1, 2, 3$

$n_i = \sum_{j=1}^3 n_{ij}$: 表第 i 縣市有效樣本總數

Y_{ijk} : 表第 i 縣市第 j 層某特徵變數第 k 個樣本之觀察值， $k=1, 2, 3, \dots, n_{ij}$

\hat{Y}_{ij} : 表第 i 縣市第 j 層某特徵變數母體平均數估計值

\hat{Y}_i : 表第 i 縣市某特徵變數母體平均數估計值

\hat{Y} : 表某特徵變數母體平均數估計值

\hat{P} : 表某特徵變數母體比例估計值

N_{ij} : 表第 i 縣市第 j 層之租賃小客貨車母體家數

$N_i = \sum_{j=1}^3 N_{ij}$: 表第 i 縣市的租賃小客貨車母體家數

$N = \sum_i N_i$: 表臺閩地區租賃小客貨車母體家數

$W_i = \frac{N_i}{N}$: 表第 i 縣市租賃小客貨車母體家數占臺閩地區租賃小客貨車母體家數之比例

$W_{ij} = \frac{N_{ij}}{N}$: 表第 i 縣市第 j 層租賃小客貨車母體家數占臺閩地區租賃小客貨車母體家數之比例

某特徵變數母體平均數估計如下：

$$\hat{Y}_{ij} = \frac{\sum_{k=1}^{n_{ij}} Y_{ijk}}{n_{ij}}$$

$$\hat{Y}_i = \frac{\sum_{j=1}^3 N_{ij} \hat{Y}_{ij}}{N_i}$$

$$\hat{Y} = \sum_i W_i \hat{Y}_i$$

某特徵變數母體比例估計如下：

$$\hat{P} = \sum_{i=1}^{22} \sum_{j=1}^3 \sum_{k=1}^{n_{ij}} \frac{W_{ij} Y_{ijk}}{n_{ij}} \times 100\%$$

$$Y_{ijk} = \begin{cases} 1, \text{第} i \text{縣市第} j \text{層第} k \text{個樣本具有某特徵} \\ 0, \text{第} i \text{縣市第} j \text{層第} k \text{個樣本不具有某特徵} \end{cases}$$

肆、 附錄

附錄一

小客貨車租賃業營運狀況調查表

公司(行號)名稱：		
地址：		
填表人姓名：	職稱：	電話：

核定機關：行政院主計總處
核定文號：主普管字第 1070400143 號
有效期間：民國 107 年 12 月底止

1. 本表所填資料，係供整體統計分析與決策參考之用，絕不作其他用途，如有損害受查者權益時，依法應予議處，敬請鼎力合作。
2. 本調查依據統計法第二十條規定「政府辦理統計時，被調查者無論為機關、團體或個人均有據實詳盡報告之義務」。

注意事項：

1. 本表請於接到 7 日內填妥，反摺後請利用本部免貼郵資之廣告回郵寄回：100 臺北市仁愛路 1 段 50 號「交通部統計處」收。
2. 本表各問項之「」處請打勾，「_____」請填寫數字或相關資料，金額均指新臺幣。
3. 本表請詳細填寫，若有任何疑問或不明之處，請於上班時間(08:30~12:00; 13:30~17:30)電洽「交通部統計處」，電話：(02)2349-2900 轉 2712、2711、2719、2734、2713、2715、2716，將有專人竭誠為您解說。

【本表請由公司負責人或相關高階主管填寫】

一、公司基本資料：

1. 貴公司(行號)是經營：(限單選)

- (1) 專營小客車租賃 (2) 專營小貨車租賃
 (3) 兼營小客車及小貨車租賃

2. 貴公司(行號)截至 106 年底經營小客貨車租賃業務已滿_____年？

3. 貴公司(行號)106 年經營小客貨車租賃業務之租期型態：

- (1) 短租(租期為未滿 1 年) (2) 長租(租期為 1 年及以上)
 (3) 兼營短租及長租，其中短租(營業收入)的比例約為：_____%

4. 貴公司(行號)106 年底營業車輛共計：_____輛(包含已出租及未出租車輛)，其中

- (1) 租賃自用小客車：_____輛
 (2) 租賃自用小客貨兩用車：_____輛
 (3) 租賃自用小貨車：_____輛

5. 貴公司(行號)106 年底營業車輛中，有沒有靠行車：

(1) 有，

A. 靠行車輛數：_____ 輛

B. 平均每部每月靠行費為：

① 未滿 1,000 元

② 1,000~未滿 1,250 元

③ 1,250~未滿 1,500 元

④ 1,500~未滿 2,000 元

⑤ 2,000~未滿 2,500 元

⑥ 2,500~未滿 3,000 元

⑦ 3,000~未滿 4,000 元

⑧ 4,000 元及以上(_____元)

(2) 沒有

6. 貴公司(行號)106 年底從事與小客貨車租賃業務有關之總人數(含雇主、受雇者及不支薪之無酬家屬工作者)：_____人

7. 貴公司(行號)106 年底有支薪之司機人數：_____人

8. 貴公司(行號)106 年底平均有支薪司機每月薪資(含獎金)為：(第 7 題司機人數 0 人時免填)

(1) 未滿 2 萬元

(2) 2 萬~未滿 2 萬 5 千元

(3) 2 萬 5 千~未滿 3 萬元

(4) 3 萬~未滿 3 萬 5 千元

(5) 3 萬 5 千~未滿 4 萬元

(6) 4 萬~未滿 4 萬 5 千元

(7) 4 萬 5 千~未滿 5 萬元

(8) 5 萬元及以上(____萬____千元)

9. 貴公司(行號)106 年平均每天營業時間：

(1) 未滿 8 小時

(2) 8~未滿 10 小時

(3) 10~未滿 12 小時

(4) 12~未滿 14 小時

(5) 14~未滿 16 小時

(6) 16~未滿 18 小時

(7) 18~未滿 20 小時

(8) 20~未滿 24 小時

(9) 24 小時

10. 貴公司(行號)106 年有沒有與其他相關產業之業者策略聯盟(長短期合作)：

(1) 有，與哪些產業策略聯盟：(可複選)

① 其他小客貨車租賃業者

② 觀光飯店

③ 科技業者

④ 金融業者

⑤ 遊樂區

⑥ 休閒農場

⑦ 特產中心

⑧ 航空業者

⑨ 旅行社

⑩ 搬家公司

⑪ 附帶駕駛的車輛派遣或車輛媒合業者(例如 Uber)

⑫ 其他業者(請註明)_____

(2) 沒有

11. 貴公司(行號)有沒有透過網頁或手機 App 提供公司營運介紹或預約租車服務：

(1) 有

(2) 沒有

12. 貴公司(行號)之營業車輛有沒有安裝汽車衛星導航系統：

- (1)有 (2)沒有

二、公司經營短租業務狀況(限有經營租期未滿1年之短租業務者填)

1. 貴公司(行號)106年短租主要租車人為外籍人士之比例約為：_____%

2. 貴公司(行號)短租租車人最主要租車用途：(限單選)

- (1)休閒旅遊
 (2)商務活動(如旅館、飯店業者簽訂契約租車接送客戶或公司企業、個人租車至機場、飯店接送客戶或從事其他商務活動等)
 (3)作交通車用 (4)自行載運貨物 (5)搬家
 (6)作禮車用 (7)其他(請註明_____)

3. 貴公司(行號)短租租車人最常租車天數：(限單選)

- (1)未滿1天 (2)1~未滿2天 (3)2~未滿3天 (4)3~未滿5天
 (5)5~未滿7天 (6)7~未滿10天 (7)10天及以上

4. 貴公司(行號)106年平日與例假日短租車輛出租率：(出租率係指公司出租之短租車輛數/總短租車輛數)

(1)平日(指星期一至星期五)：

- ①未滿10% ②10~未滿20% ③20~未滿30% ④30~未滿40%
 ⑤40~未滿50% ⑥50~未滿60% ⑦60~未滿70% ⑧70~未滿80%
 ⑨80~未滿90% ⑩90%及以上

(2)例假日(指星期六、星期日及國定假日)：

- ①未滿10% ②10~未滿20% ③20~未滿30% ④30~未滿40%
 ⑤40~未滿50% ⑥50~未滿60% ⑦60~未滿70% ⑧70~未滿80%
 ⑨80~未滿90% ⑩90%及以上

5. 貴公司(行號)106年全年平均每輛短租車輛平常保養維修總費用：(含零、配件、機油、輪胎更換、車身板金、引擎及車體其他部分保養維修，但不含牌照稅、燃料稅、折舊費、汽油費及出險修理回復費等，計算方式為所有短租車輛平常保養維修總費用/總短租車輛數)

- (1)未滿1萬元 (2)1萬~未滿2萬元 (3)2萬~未滿3萬元
 (4)3萬~未滿4萬元 (5)4萬~未滿5萬元 (6)5萬~未滿6萬元
 (7)6萬~未滿8萬元 (8)8萬~未滿10萬元
 (9)10萬元及以上(____萬元)

6. 貴公司(行號)106 年短租業務有沒有提供附帶駕駛：(限單選)

(1) 沒有

(2) 有，短租租車人中需要附帶駕駛之比例約為：

① 未滿 3%

② 3~未滿 5%

③ 5~未滿 10%

④ 10~未滿 15%

⑤ 15~未滿 20%

⑥ 20~未滿 30%

⑦ 30~未滿 40%

⑧ 40%及以上(____%)

三、公司經營長租業務狀況(限有經營租期 1 年及以上之長租業務者填)

1. 貴公司(行號)長租客戶最主要為：(限單選)

(1) 民營公司企業

(2) 政府機關(單位)

(3) 民間團體

(4) 個人

(5) 其他(請註明_____)

2. 貴公司(行號)長租客戶每次租期以何者最多：(限單選)

(1) 1 年

(2) 1 年半

(3) 2 年

(4) 2 年半

(5) 3 年

(6) 4 年

(7) 5 年及以上(____年)

3. 貴公司(行號)長租客戶最主要租車用途：(限單選)

(1) 商務活動(如接送客戶、推廣業務等)

(2) 載貨

(3) 供主管用車

(4) 作交通車之用

(5) 其他(請註明_____)

四、公司營運狀況

1. 貴公司(行號)106 年全年平均每輛「短」租車之租金收入：[不含司機費用及與租車業務無關之收入，並以全年短租租金總收入/短租車輛數(含各種排氣量 cc、車種等)計算](僅經營長租業務者不必填寫)

(1) 未滿 10 萬元

(2) 10 萬~未滿 15 萬元

(3) 15 萬~未滿 20 萬元

(4) 20 萬~未滿 30 萬元

(5) 30 萬~未滿 40 萬元

(6) 40 萬~未滿 50 萬元

(7) 50 萬~未滿 75 萬元

(8) 75 萬~未滿 100 萬元

(9) 100 萬~未滿 150 萬元

(10) 150 萬元及以上(____萬元)

2. 貴公司(行號)106 年全年平均每輛「長」租車之租金收入：[不含司機費用及與租車業務無關之收入，並以全年長租租金總收入/長租車輛數(含各種排氣量 cc、車種等)計算](僅經營短租業務者不必填寫)

(1) 未滿 10 萬元

(2) 10 萬~未滿 15 萬元

(3) 15 萬~未滿 20 萬元

(4) 20 萬~未滿 30 萬元

(5) 30 萬~未滿 40 萬元

(6) 40 萬~未滿 50 萬元

(7) 50 萬~未滿 75 萬元

(8) 75 萬~未滿 100 萬元

(9) 100 萬~未滿 150 萬元

(10) 150 萬元及以上(____萬元)

3. 貴公司(行號)所購置之營業車輛，平均每輛車的回本年限約為：_____年

4. 貴公司(行號)106 年全年整體營運收入與 105 年比較：

- (1) 成長，幅度為 ① 未滿 3% ② 3~未滿 5% ③ 5~未滿 10% ④ 10%及以上(____%)
 (2) 衰退，幅度為 ① 未滿 3% ② 3~未滿 5% ③ 5~未滿 10% ④ 10%及以上(____%)
 (3) 不變

五、保險及其他

1. 貴公司(行號)營業車輛 106 年底，除強制汽車責任險外，有沒有投保其他保險(含 106 年底以前投保且保險期間有涵蓋到 106 年底之保險)：

(1) 有，投保種類(可複選)：

- ① 任意汽車第三人責任險(意外險) ② 竊盜險 ③ 車體損失險
 ④ 旅客責任險(勾選此項者，續答以下 1-1 題) ⑤ 其他(請註明_____)

1-1 貴公司(行號)所投保旅客責任險之保額為：_____萬元

(2) 沒有

2. 貴公司(行號)106 年全年平均每輛車總保險費為:(含強制汽車責任險等各種保險)

- (1) 未滿 5 千元 (2) 5 千~未滿 1 萬元 (3) 1~未滿 2 萬元
 (4) 2~未滿 3 萬元 (5) 3~未滿 5 萬元 (6) 5~未滿 7 萬元
 (7) 7~未滿 10 萬元 (8) 10~未滿 15 萬元 (9) 15 萬元及以上(____萬元)

3. 貴公司(行號)預期 107 年營運狀況與 106 年比較：

- (1) 成長，幅度為 ① 未滿 3% ② 3~未滿 5% ③ 5~未滿 10% ④ 10%及以上(____%)
 (2) 衰退，幅度為 ① 未滿 3% ② 3~未滿 5% ③ 5~未滿 10% ④ 10%及以上(____%)
 (3) 不變

4. 貴公司(行號)預期 107 年總營業車輛數有沒有增加車輛計畫：

- (1) 有，淨增加約_____輛 (2) 沒有

相關輔導管理政策與措施之建議事項(請扼要具體明確分述如下，以供參考)

1. _____
2. _____
3. _____

附錄二 交通部統計處辦理車輛相關調查一覽表

項目別	汽車貨運調查	遊覽車營運狀況調查	計程車營運狀況調查	自用小客車使用狀況調查	機車使用狀況調查	小客貨車租賃業營運狀況調查
調查週期	每半年	每2年 (奇數年辦理)	每2年 (奇數年辦理)	每2年 (偶數年辦理)	每2年 (偶數年辦理)	不定期
調查方法	基層統計調查網及監理單位派員實地面訪	郵寄問卷為主；電話催收為輔	郵寄問卷	郵寄問卷為主；網路填報為輔	郵寄問卷為主；網路填報為輔	郵寄問卷為主；電話催收為輔
調查對象	自用貨車、營業貨車之業者。	遊覽車業者及駕駛人	計程車駕駛人	自用小客車車主(或使用者)	機車車主(或使用者)	小客車及小貨車租賃業之業者
抽樣方法	採分層比例隨機抽樣法，自用貨車分全國自用大貨車、小貨車及曳引車3類，營業貨車則按營業性質分4類，再按20個縣市分層抽選所需樣本數。	車輛以全國營業中之遊覽車車輛數為抽樣母體，並以22個縣市各為單一母體，各副母體大型車以隨機抽樣法抽取1/2之車輛，中型車則採全查。業者則以各縣市遊覽車業者為母體，採全查方式調查。	採分層比例系統抽樣法，以全國營業中之計程車車輛數為抽樣母體，並以22個縣市為副母體，各副母體按個人車行、計程車客運業與運輸合作社社員車分層，抽選所需樣本數。	採分層比例系統抽樣法，以全國自用小客車車輛數為抽樣母體，並以22個縣市為副母體，各副母體按出廠年份分層，抽選所需樣本數。	採分層比例系統抽樣法，以全國機車車輛數為抽樣母體，並以22個縣市為副母體，各副母體按出廠年份及排氣量分層，抽選所需樣本數。	以全國營業中之小客車及小貨車租賃業務之業者為母體，採全查方式辦理。
調查樣本數	自用貨車：4,393輛； 營業貨車：645家	遊覽車公司：922家 遊覽車輛：9,550輛	一般計程車：20,000輛； 多元化計程車：804輛	25,000輛	25,000輛	1,755家

「小客貨車租賃業營運狀況調查」工作人員

劉瑞文	交通部統計處處長
李秋嫻	交通部統計處副處長
張永珍	交通部統計處專門委員
許馨庭	交通部統計處第一科科長
葉奕新	交通部統計處第一科編審

如對本調查有任何指教或意見，請不吝賜教：

電話：(02) 2349-2712

傳真：(02) 2311-9669

網址：<https://www.motc.gov.tw/stat/>

小客貨車租賃業營運狀況調查報告

刊期頻率：5年

出版機關：交通部

地址：10052 臺北市仁愛路1段50號

編印者：交通部統計處

地址：10052 臺北市仁愛路1段50號14樓

電話：(02)2349-2712

網址：<https://www.motc.gov.tw/stat/>

(本書同時登載於交通部網站)

印刷者：萬達打字印刷有限公司

經銷者：國家書店松江門市

地址：10485 臺北市松江路209號1樓

電話：(02)2518-0207

網址：<https://www.govbooks.com.tw/>

中國統計學社

地址：10065 臺北市廣州街2號

電話：(02)2380-3656

郵政劃撥帳號：0004130~8

五南文化廣場

地址：40042 臺中市中山路6號

電話：(04)2226-0330

出版年月：中華民國107年11月

創刊年月：中華民國88年7月

定價：每本新臺幣250元

GPN：2008800275

ISSN：1814-5299

本著作採創用 CC「姓名標示-非商業性」授權條款臺灣 2.5 版之授權模式，
限於標示著作人姓名及非營利性目的之條件下，得利用本著作。

